



CONCURSO PÚBLICO Nº 01/2024 – UNIÃO DE MINAS/MG  
PROVA OBJETIVA – 05/05/2024

CARGO: SECRETARIO ESCOLAR

NOME COMPLETO: \_\_\_\_\_

**LEIA COM ATENÇÃO AS INSTRUÇÕES ABAIXO**

Após receber o seu **Caderno de Respostas**, copie, nos locais apropriados, a seguinte frase:

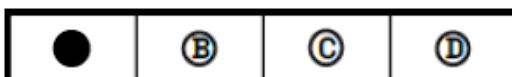
**A motivação vem de fazer as coisas acontecerem.**

**INSTRUÇÕES GERAIS**

- ❖ O candidato receberá do fiscal:
  - Um Caderno de Questões contendo **30 (trinta) questões objetivas** de múltipla escolha.
  - Uma Folha de Respostas para a Prova Objetiva.
  - Uma folha personalizada para rascunho do gabarito.
- ❖ Ao ser autorizado o início da prova, verifique se a numeração das questões e a paginação estão corretas e se não há falhas, manchas ou borrões. Se algum desses problemas for detectado, solicite ao fiscal outro caderno completo. Não serão aceitas reclamações posteriores.
- ❖ A totalidade da Prova terá a duração de **04h:00min (quatro horas)**, incluindo o tempo para preenchimento da Folha de Respostas.
- ❖ Não será permitido ao candidato se ausentar em definitivo da sala de provas antes de decorrida **01h:00min (uma hora)** do início das provas.
- ❖ Finalizada a prova, o candidato deve entregar ao fiscal de sala, obrigatoriamente, seu Caderno de Questões e sua Folha de Respostas.
- ❖ Não serão permitidas consultas a quaisquer materiais, uso de telefone celular ou outros aparelhos eletrônicos. Qualquer ocorrência acarretará a eliminação do candidato.

**INSTRUÇÕES – PROVA OBJETIVA**

- ❖ Verifique se a totalidade da quantidade de questões sobre as quais será avaliado está correta.
- ❖ A Folha de Respostas **NÃO** poderá ser dobrada, amassada, rasurada, manchada ou conter qualquer registro fora dos locais destinados às respostas.
- ❖ Use caneta esferográfica de **tinta azul ou preta**.
- ❖ A Folha de Respostas não poderá ser substituída, salvo em erros relacionados à produção e impressão da mesma.
- ❖ Assinale a alternativa que julgar correta para cada questão na Folha de Respostas.
- ❖ Para cada questão, existe apenas **1 (uma)** resposta correta – não serão computadas questões não assinaladas ou que contenham mais de uma resposta, emendas ou rasuras.
- ❖ O modo correto de assinalar a alternativa é cobrindo, completamente, o espaço a ela correspondente, conforme modelo abaixo:





## Língua Portuguesa

Leia o texto a seguir para responder às questões 1 a 10.

### As cidades que nos abrigam

Historicamente, se registra que a humanidade preferiu construir cidades litorâneas, do que resulta inúmeros centros urbanos próximo aos oceanos, mares e em estuários de rios importantes, muitos com portos movimentados, importantes. Por vezes, as cidades eram fortificadas para conter possíveis ataques por mar. Isso não evitou grandes batalhas entre povos inimigos, e o vencedor poderia se dar ao desfrute de paz durante anos. Mas como os romanos criaram o mote, "si vis pacem para bellum", ou "se quer a paz, prepara-te para a guerra", com isso, a humanidade viveu tranquilamente por anos e séculos.

Atualmente, há conflitos locais e uma preocupação enorme de que essas contendidas possam se ampliar regionalmente, ou pior, que sejam usadas armas nucleares, conforme notícia a mídia televisada e escrita. O risco de guerra deixa de ser local ou regional e passa a ser mundial pela amplitude dos danos que poderiam ocasionar. Há temor quanto a essa possibilidade, o que restringe os donos dos botões vermelhos para conter essa insânia desumana incomparável de uso de armamento nuclear.

Afastado o perigo de hecatombe — que pouco tem a ver com o meio urbano, objeto deste escrito, e, sim, com políticas nacionais ou continentais —, as cidades em geral estão em seu cotidiano com seus habitantes e o meio urbano sentindo-se à vontade em suas atividades diárias. Com isso, entende-se que se alargam os territórios das cidades ou adensam seu espaço urbanizado, sobretudo nas áreas centrais. No caso de Brasília, alguns argumentam que o Plano Piloto não pode ficar "engessado". Traduzindo, o mercado imobiliário deseja construir empregando outra tipologia de edifícios, mais altos. O que não se entende é ter edifícios fora do padrão vigente no Plano Piloto.

Todavia, há em Brasília favelas, como Pôr do Sol e Sol Nascente, em que não há infraestrutura, são carentes de atenção por parte dos governadores do DF e de Goiás. As favelas deveriam receber mais atenção das autoridades porque sua população está submetida à falta de infraestruturas básicas, não contam com água tratada e o esgoto está a céu aberto. Por isso, o favelamento deve acabar ou receber água tratada e esgotamento sanitário, com o que se findarão as epidemias em que as vítimas são crianças e idosos. Sem favelas, haveria cidades em que a população está se ocupando em seus afazeres, sobretudo se tiver onde trabalhar e linhas de ônibus para os deslocamentos para o trabalho ou buscar serviços em outros pontos da cidade.

No DF, é desejável que os agentes imobiliários procurem outros espaços para construir, que não destruam o que foi imaginado para o Plano Piloto e para o DF desde os primórdios. Uma cidade deve ser mostrada como um espaço em que não haja edificações fora dos padrões urbanísticos, como Águas Claras. Essa região administrativa (RA) serve de exemplo de espaço repleto de edificações com muitos andares e onde o setor imobiliário esteve intensamente presente. Águas Claras é o núcleo urbano que difere das demais RAs. Nestas, há restrições para edificações elevadas.

Nos anos de 1960, outros países se interessaram no que foi feito na capital federal, sobretudo no que diz respeito à urbanização. Alguns preciosistas podem levantar a preocupação de que, em seus 5.800 quilômetros quadrados, o DF se consolidou com uma espacialização alargada e pouco recomendável. Todavia, com o passar dos anos verificou-se que cada núcleo urbano (RA) se organizou internamente de forma a evitar que seus respectivos habitantes tivessem que percorrer grandes distâncias para obter bens e serviços. Todos esses núcleos organizaram-se de modo a contar com os necessários equipamentos e instituições para servir seus habitantes.

Os serviços do alto poder Judiciário, do Executivo e do Legislativo federais são encontrados apenas no Plano Piloto, e isso não haverá de se modificar porque foi assim que o núcleo histórico se estruturou e consolidou, devendo permanecer assim por décadas à frente. Nada impede, todavia, que os demais núcleos urbanos desenvolvam atividades e organizem serviços voltados para as pessoas próximas em termos de comércio e pequenas indústrias, não poluentes ambientais.

Outros argumentarão que o território como está organizado exige deslocamentos diários dos trabalhadores que exercem atividades em outras localidades e dos que buscam serviços fora de seu local de moradia. Isso se acomodará, pois os ajustamentos urbanos realizados no DF nessas seis décadas podem se assemelhar aos de outras cidades brasileiras. Nelas, há intensos deslocamentos dos trabalhadores da periferia para o centro nas primeiras horas da manhã e, em sentido contrário, ao fim do dia. Essa mobilidade ininterrupta é uma das características das grandes cidades que nos acolhem.

### Questão 01

Analise as afirmações feitas a respeito do texto lido e assinale a alternativa correta.

I – Brasília se diferencia da maioria das grandes cidades brasileiras por, entre outros fatores, não seguir a tendência histórica de se construir cidades em regiões litorâneas ou próximas a grandes fontes de água.

II – Segundo o autor, a posição geográfica de Brasília configura-se uma vantagem para a população local, já que a distância do mar protege a cidade da hecatombe iminente no século.

III – É possível inferir que o “favelamento” é um sinal de exclusão da população mais carente, que não possui acesso a serviços e bens de consumo na região em que residem.

- a) I e II estão corretas.
- b) I e III estão corretas.
- c) II e III estão corretas.
- d) I, II e III estão corretas.

### Questão 02

A partir análise dos recursos utilizados na construção do texto, é possível afirmar que:

- a) Trata-se de uma reportagem em que as sequencias narrativas são predominantes e situam o leitor na cronologia dos eventos apresentados pelo autor.
- b) O predomínio das sequencias injuntivas contribui para o objetivo central do texto: orientar o leitor sobre como obter melhor qualidade de vida em cidades grandes no Brasil.
- c) As sequencias expositivas e argumentativas se alternam nesse artigo de opinião, que apresenta informações e posicionamentos do autor a respeito da urbanização de Brasília.
- d) O texto apresentado é uma crônica, pois narra eventos ficcionais que se desenrolam a partir de um fato cotidiano: a vida dos moradores de grandes cidades brasileiras.

### Questão 03

“Alguns preciosistas podem levantar a preocupação de que, em seus 5.800 quilômetros quadrados, o DF se consolidou com uma espacialização alargada e pouco recomendável.”

Assinale a alternativa que apresenta um vocábulo sinônimo da palavra destacada no trecho.

- a) perfeccionistas;
- b) diligentes;
- c) descuidados;
- d) sensatos.

### Questão 04

Releia:

“Os serviços do alto poder Judiciário, do Executivo e do Legislativo federais são encontrados apenas no Plano Piloto, e isso não haverá de se modificar porque foi assim que o núcleo histórico se estruturou e consolidou...”

Todas as alternativas a seguir apresentam expressões que poderiam substituir o termo destacado no trecho, EXCETO:

- a) uma vez que;
- b) porquanto;
- c) já que;
- d) conforme.

### Questão 05

Os pronomes destacados nos trechos a seguir são partículas apassivadoras, ou seja, fazem parte de uma voz passiva pronominal, EXCETO em:

- a) “há conflitos locais e uma preocupação enorme de que essas contendas possam se ampliar regionalmente”.
- b) “com o passar dos anos verificou-se que cada núcleo urbano (RA) se organizou internamente”.
- c) “Sem favelas, haveria cidades em que a população está se ocupando em seus afazeres”.
- d) “isso não haverá de se modificar porque foi assim que o núcleo histórico se estruturou e consolidou”.

### Questão 06

Observe:

“Sem favelas, haveria cidades em que a população está se ocupando em seus afazeres, sobretudo se tiver onde trabalhar e linhas de ônibus para os deslocamentos para o trabalho ou buscar serviços em outros pontos da cidade”.

Desprezando-se o sentido obtido, assinale a única alternativa em que a reescrita do trecho apresentado NÃO respeita os preceitos da norma culta para a concordância verbal.

a) Sem favelas, deveriam haver cidades em que a população está se ocupando em seus afazeres, sobretudo se tiver onde trabalhar e linhas de ônibus para os deslocamentos para o trabalho ou buscar serviços em outros pontos da cidade.

b) Sem favelas, existiriam cidades em que a população está se ocupando em seus afazeres, sobretudo se tiver onde trabalhar e linhas de ônibus para os deslocamentos para o trabalho ou buscar serviços em outros pontos da cidade.

c) Sem favelas, poderiam existir cidades em que a população está se ocupando em seus afazeres, sobretudo se tiver onde trabalhar e linhas de ônibus para os deslocamentos para o trabalho ou buscar serviços em outros pontos da cidade.

d) Sem favelas, vai haver cidades em que a população está se ocupando em seus afazeres, sobretudo se tiver onde trabalhar e linhas de ônibus para os deslocamentos para o trabalho ou buscar serviços em outros pontos da cidade.

### Questão 07

Assinale a alternativa em que a palavra destacada é mero conectivo, ou seja, não possui função sintática, nem apresenta valor semântico.

a) “O risco de guerra deixa de ser local ou regional e passa a ser mundial pela amplitude dos danos que poderiam ocasionar”.

b) “Afastado o perigo de hecatombe — que pouco tem a ver com o meio urbano, objeto deste escrito, e, sim, com políticas nacionais ou continentais —, as cidades em geral estão em seu cotidiano com seus habitantes”.

c) “Nos anos de 1960, outros países se interessaram no que foi feito na capital federal, sobretudo no que diz respeito à urbanização”.

d) “Nada impede, todavia, que os demais núcleos urbanos desenvolvam atividades e organizem serviços voltados para as pessoas próximas em termos de comércio e pequenas indústrias”.

### Questão 08

“Outros argumentarão que o território como está organizado exige deslocamentos diários dos trabalhadores que exercem atividades em outras localidades e dos que buscam serviços fora de seu local de moradia.”

A inserção de vírgulas após “trabalhadores” e antes de “e”, acarretaria:

a) Uma mudança na classificação da oração iniciada pela palavra “que”: tornar-se ia uma oração restritiva com função de adjunto adnominal.

b) Alterações sintático-semânticas, uma vez que a oração isolada pelas vírgulas passa a ser um aposto com valor explicativo, isto é, passa a se referir a todos os trabalhadores, sem distinção.

c) Nenhuma mudança sintático-semântica e a oração iniciada pela palavra “que” mantém seu sentido restritivo em relação à palavra “trabalhador”.

d) Somente modificação sintática, tornando a oração um termo deslocado, mas com mesmo referente e mesmo sentido da escrita original.

### Questão 09

Os pronomes são importantes elementos de coesão textual e atuam na manutenção temática, já que sua função referencial permite ao autor evitar a repetição desnecessária de palavras ou expressões.

Assinale a alternativa em que o referente do pronome destacado está corretamente indicado entre parênteses.

a) “Há temor quanto a essa possibilidade, o que restringe os donos dos botões vermelhos para conter essa insânia desumana incomparável de uso de armamento nuclear”. (conflitos locais)

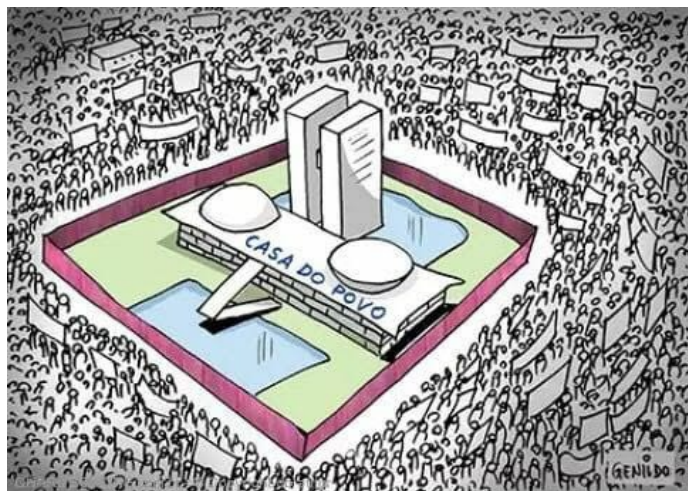
b) “Afastado o perigo de hecatombe — que pouco tem a ver com o meio urbano, objeto deste escrito, e, sim, com políticas nacionais ou continentais —, as cidades em geral estão em seu cotidiano com seus habitantes e o meio urbano sentindo-se à vontade em suas atividades diárias”. (políticas nacionais ou continentais)

c) “Essa região administrativa (RA) serve de exemplo de espaço repleto de edificações com muitos andares e onde o setor imobiliário esteve intensamente presente”. (espaço repleto de edificações)

d) “Todavia, com o passar dos anos verificou-se que cada núcleo urbano (RA) se organizou internamente de forma a evitar que seus respectivos habitantes tivessem que percorrer grandes distâncias para obter bens e serviços”. (o DF).

## Questão 10

Juntamente à leitura do texto, analise a charge a seguir para responder à questão 10.



(Fonte: <http://apugssind.com.br/wp-content/uploads/2017/05/charge-congresso.jpg>).

A charge apresentada mantém relação intertextual com o texto de Aldo Paviani, o que pode ser comprovado, principalmente, pela alternativa:

- a) “Os serviços do alto poder Judiciário, do Executivo e do Legislativo federais são encontrados apenas no Plano Piloto, e isso não haverá de se modificar porque foi assim que o núcleo histórico se estruturou e consolidou”.
- b) “com o passar dos anos verificou-se que cada núcleo urbano (RA) se organizou internamente de forma a evitar que seus respectivos habitantes tivessem que percorrer grandes distâncias para obter bens e serviços”.
- c) “Atualmente, há conflitos locais e uma preocupação enorme de que essas contendas possam se ampliar regionalmente, ou pior, que sejam usadas armas nucleares, conforme notícia a mídia televisada e escrita”.
- d) “As favelas deveriam receber mais atenção das autoridades porque sua população está submetida à falta de infraestruturas básicas, não contam com água tratada e o esgoto está a céu aberto”.

## Conhecimentos Gerais

### Questão 11

Leia o texto que se segue sobre a fundação do município de União de Minas/MG.

“[...] Logo a pequena Vila passou a chamar-se “Bela Vista do Porteirão” pela ampla vista que o local oferecia. Por serem católicos, os fundadores doaram à Diocese de Uberaba meio alqueire para construção de uma capela, em homenagem a Nossa Senhora Aparecida. Daí em diante foram chegando várias famílias, entre eles o caminhoneiro e comerciante Sayd Yunes e o político Élcio de Souza, que também fez muito pela comunidade mudando a denominação de “Bela Vista do Porteirão” para “União”, o que ocasionou uma grande festa para arrecadação de fundos para prover o que faltava à comunidade.”

(Fonte: [www.uniaodeminas.mg.gov.br](http://www.uniaodeminas.mg.gov.br)).

O Distrito de União de Minas/MG foi criado pela Lei nº 6769, de 13 de maio de 1976 e instalado sob o Decreto nº 18096, de 25 de setembro de 1976, já sua emancipação ocorreu tempos depois, no decorrer da década de 1990.

Diante disso, assinale a alternativa que apresenta a data correta da emancipação de União de Minas/MG.

- a) 01 de janeiro de 1994.
- b) 22 de outubro de 1995.
- c) 22 de dezembro de 1996.
- d) 01 de fevereiro de 1997.

### Questão 12

O número de vereadores de um município está relacionado ao seu número de habitantes. Para garantir a representação e a devida proporcionalidade, a Lei Orgânica de cada município define o número exato de vereadores, respeitados os limites impostos pela Constituição Federal.

De acordo com a quantidade de habitantes, bem como sua Lei Orgânica Municipal, o número de vereadores da Câmara Municipal de União de Minas/MG será de:

- a) 08 (oito) vereadores.
- b) 09 (nove) vereadores.
- c) 10 (dez) vereadores.
- d) 12 (doze) vereadores.

### Questão 13

O gentílico é uma classe de palavras que designa um indivíduo de acordo com o seu local de nascimento ou residência. Trata-se de um grupo à parte de adjetivos relacionados a países, estados, continentes, regiões, províncias, cidades, aldeias, vilas e povoados, os quais designam um local geograficamente delimitado, sendo a variação linguística ou a materialização de uma expressão de nome geográfico.

Nesse sentido, o gentílico de União de Minas/MG está expresso em:

- a) Uniense.
- b) Uniano.
- c) União minense.
- d) União mineiro.

### Questão 14

Bioma é um conjunto de vida vegetal e animal, constituído pelo agrupamento de tipos de vegetação que são próximos e que podem ser identificados em nível regional, com condições de geologia e clima semelhantes e que, historicamente, sofreram os mesmos processos de formação da paisagem, resultando em uma diversidade de flora e fauna próprias.

A região onde se localiza o município de União de Minas/MG apresenta paisagens naturais típicas de um bioma de importância vital para o Brasil. Predominante na região central do território, ele é reconhecido como a savana mais rica em biodiversidade do mundo: a flora tem mais de 10.000 espécies de plantas; a fauna apresenta 837 espécies de aves, 67 espécies de mamíferos, 150 espécies de anfíbios e 120 de répteis.

Desse modo, assinale a alternativa que contém o bioma predominante no município de União de Minas/MG.

- a) Amazônia.
- b) Caatinga.
- c) Pantanal.
- d) Cerrado.

### Questão 15

Localização é o termo usado em geografia e áreas afins para designar a posicionamento de uma determinada área/lugar em relação a uma área de maior abrangência. Como exemplo, em relação ao planeta Terra usam-se mapas e outras formas de representação cartográfica para determinar a localização absoluta de ruas, prédios, bairros, cidades etc.

O município de União de Minas se localiza em uma mesorregião importante do estado de Minas Gerais, o qual faz divisa ao norte com o estado de Goiás, a oeste com o estado do Mato Grosso do Sul, e ao sul com o estado de São Paulo.

Em posse dessas informações, assinale a alternativa que apresenta a localização correta do município de União de Minas/MG.



I.



II.



III.



IV.

- a) I.
- b) II.
- c) III.
- d) IV.

## **Conhecimentos Específicos: Secretário Escolar**

### **Questão 16**

O armazenamento em “nuvem” é um modelo de computação que permite armazenar dados e arquivos na Internet por meio de um provedor de computação que você acessa usando a Internet pública ou uma conexão de rede privada dedicada. Sobre este assunto, analise as alternativas seguintes assinalando a CORRETA:

- a) um exemplo de computação e armazenamento em “nuvem” é o HD do seu computador. Nele é possível armazenar arquivos, imagens, textos e aplicativos;
- b) armazenamento em “nuvem” é, por exemplo, a utilização de um “pen-drive” que é um dispositivo com mobilidade e você pode levar para onde quiser;
- c) o “Google Drive” é um exemplo de armazenamento em “nuvem” onde você coloca arquivos que podem ser exclusivos ou compartilhados com outros usuários;
- d) o buscador “Bing” da Microsoft é um exemplo de armazenamento em “nuvem” pois nele você pode gravar dados e acessar quando necessitar.

### **Questão 17**

Um provedor de e-mail (Gmail, Outlook, Yahoo etc.) é o serviço que cuida da parte técnica por trás do envio e recebimento de correio eletrônico. O provedor de e-mail geralmente tem regras ou comportamentos específicos sobre exclusões, arquivamento ou encadeamento de e-mails. Muitas vezes é necessário fazer o “download” (baixar) um arquivo anexo a um e-mail. Você pode escolher a pasta do seu computador onde gravar o arquivo “baixado”. Porém, se você NÃO escolher esta pasta, onde ele será gravado, como pré-definição (default)?

- a) arquivos baixados em qualquer aplicativo, incluindo o de e-mail, é gravado por pré-definição na pasta “E-mails” do seu computador;
- b) a pasta de gravação de arquivos baixados é “Cownloads”;
- c) qualquer arquivo baixado vai automaticamente para a “área de trabalho” se uma pasta não for escolhida;
- d) Não é possível gravar qualquer arquivo baixado sem que o usuário defina uma pasta específica.

### **Questão 18**

O Microsoft Word 2010 é um programa de processamento de texto, projetado para ajudá-lo a criar documentos com qualidade profissional. O Word ajuda você a organizar e escrever os documentos de forma mais eficiente. Se você está utilizando este aplicativo, pode selecionar um trecho do texto arrastando o cursor sobre ele. Se você deseja “RECORTAR” (copiar, eliminando-o do restante do texto) este trecho selecionado, pode usar teclas de atalho. Que conjunto de teclas é esse?

- a) “Ctrl+X” (segurar a tecla “Control” e pressionar a tecla “X”);
- b) “Ctrl+C” (segurar a tecla “Control” e pressionar a tecla “C”);
- c) “Ctrl+V” (segurar a tecla “Control” e pressionar a tecla “V”);
- d) “Ctrl+R” (segurar a tecla “Control” e pressionar a tecla “R”).

### **Questão 19**

O Microsoft Excel 2010 é um software utilizado para elaboração, edição e gerenciamento de planilhas eletrônicas. Este software permite a criação e organização de dados a partir da criação e edição de planilhas onde os dados principais a serem trabalhados são números, apesar de poder conter caracteres alfabéticos (letras). Se você está utilizando e preenchendo uma planilha e, por qualquer motivo, deseja inserir uma coluna a “mais” entre as colunas “F” e “G”, como proceder?

- a) basta marcar todas as “células” da coluna “G” e pressionar “Ctrl+I” (segurar a tecla “Control” e pressionar a tecla “i”), deslocando todo o conteúdo da coluna “G” para a coluna “H” e mantendo inalterado o conteúdo da coluna “F”;
- b) basta marcar todas as “células” da coluna “F” e pressionar “Ctrl+I” (segurar a tecla “Control” e pressionar a tecla “i”) deslocando todo o conteúdo da coluna “G” para a coluna “H” e mantendo inalterado o conteúdo da coluna “F”;
- c) “clique” com o botão direito do mouse sobre o título da coluna “F” e escolher a opção “inserir” no menu suspenso que se abre, deslocando todo o conteúdo da coluna “G” para a coluna “H” e mantendo inalterado o conteúdo da coluna “F”;
- d) “clique” com o botão direito do mouse sobre o título da coluna “G” e escolher a opção “inserir” no menu suspenso que se abre, deslocando todo o conteúdo da coluna “G” para a coluna “H” e mantendo inalterado o conteúdo da coluna “F”.



### Questão 20

Microsoft PowerPoint é um programa utilizado para criação/edição e exibição de apresentações gráficas, originalmente escrito para o sistema operacional Windows e portado para a plataforma Mac OS X. A versão para Windows também funciona no Linux através da camada de compatibilidade Wine. Neste aplicativo, na sua versão 2010, a barra de ferramentas está localizada no topo da tela com várias opções de comando: "Arquivo", "Página inicial", "Inserir", "Design", "Transições", "Animações", "Apresentação de Slides", "Revisão", "Exibir", "Gravação" e "Ajuda". Caso você tenha feito alterações em alguns dos "slides" da apresentação e queira salvar (gravar) o arquivo no HD de seu computador, qual destas opções você acessaria?

- a) "Gravação", escolhendo a opção "Gravar apresentação de Slides" na barra de ferramentas;
- b) "Inserir", escolhendo a opção "Novo Slide" na barra de ferramentas;
- c) "Apresentação de Slides", escolhendo a opção "Gravar a apresentação de Slides" na barra de ferramentas;
- d) "Arquivo", escolhendo a opção "Salvar" ou "Salvar como" na página que se abre;

### Questão 21

Você decidiu ir ao supermercado para comprar alguns produtos para uma reunião de amigos em sua casa, à noite. Comprou 3 potes de sorvete ao preço de R\$17,50 (dezessete reais e cinquenta centavos) cada; 2 recipientes com castanha de caju triturada ao preço de R\$9,70 (nove reais e setenta centavos) cada e 1 frasco de calda de caramelo ao preço de R\$11,30 (onze reais e trinta centavos). Qual foi o valor total de sua compra, em Reais?

- a) R\$38,50;
- b) R\$49,70;
- c) R\$83,20;
- d) R\$91,60.

### Questão 22

Um número INTEIRO corresponde ao triplo de outro número inteiro acrescido de 4 (quatro) unidades. Entre as alternativas seguintes, assinale aquela que apresenta o valor destes dois números:

- a) 3 e 12;
- b) 4 e 15;
- c) 5 e 19;
- d) 6 e 20.

### Questão 23

Um trabalhador braçal foi contratado para carpir (capinar) um lote de 300m<sup>2</sup> (trezentos metros quadrados) e gastou para isto 5,0 (cinco) horas. O empregador gostou do serviço e contratou novamente o trabalhador para carpir (capinar) outro lote de 270m<sup>2</sup> (duzentos e cinquenta metros quadrados). Se o trabalhador executar este novo serviço exatamente com a mesma eficiência do primeiro lote, quanto tempo, em horas, gastará?

- a) 4,5h;
- b) 4,0h;
- c) 3,5h;
- d) 3,0h.

### Questão 24

"A taxa de desocupação do trimestre encerrado em janeiro de 2024 ficou em 7,6%. Esse resultado é o menor para o período desde 2015. O índice está abaixo do registrado no trimestre terminado em janeiro de 2023 (8,4%)."

(Fonte: <https://agenciabrasil.ebc.com.br>).

A notícia apresentada no parágrafo anterior foi lida pelo prefeito de uma cidade do interior de Minas Gerais. Querendo estimar o número de desempregados em sua cidade ele aplicou a taxa apresentada na notícia (7,6%) na população de sua cidade que é, segundo o último censo realizado, de 120.000 (cento e vinte mil) habitantes. Qual a estimativa obtida pelo prefeito para o número de habitantes desempregados?

- a) 8.270 habitantes desempregados;
- b) 9.120 habitantes desempregados;
- c) 10.407 habitantes desempregados;
- d) 12.000 habitantes desempregados.

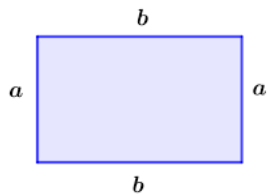
### Questão 25

Qual a **média aritmética** entre os números 33 e 39?

- a) 33;
- b) 35;
- c) 36;
- d) 39.

### Questão 26

Um Retângulo (figura geométrica de quatro lados, paralelos dois a dois) possui perímetro (a soma do comprimento dos quatro lados) igual a 14um (unidades de medida) e área (produto do lado maior pelo lado menor) igual a 10um<sup>2</sup> (unidades de medida ao quadrado). Quais os valores dos lados MAIOR e MENOR do retângulo, respectivamente?

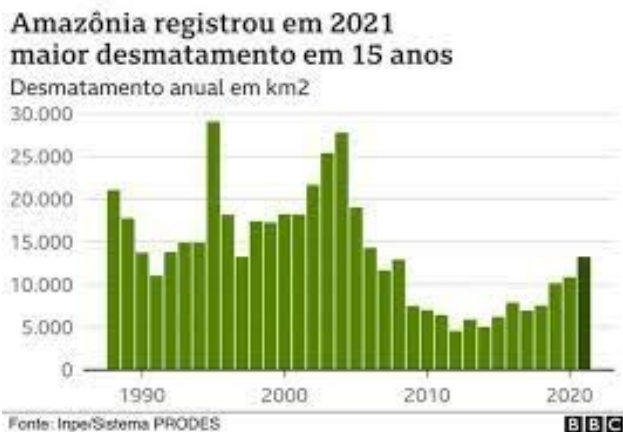


$$A = ab \quad p = 2(a + b)$$

- a) 2um (unidades de medida) e 1um (unidades de medida);
- b) 3um (unidades de medida) e 2um (unidades de medida);
- c) 4um (unidades de medida) e 3um (unidades de medida);
- d) 5um (unidades de medida) e 2um (unidades de medida).

### Questão 27

Observe atentamente o gráfico mostrado a seguir.



Analise cada uma das afirmativas seguintes, acerca do gráfico mostrado e assinale a CORRETA:

- a) De acordo com o gráfico, por volta de 1995 tivemos o MAIOR índice de desmatamento, com aproximadamente 29.000km<sup>2</sup> (quilômetros quadrados) de área;
- b) De acordo com o gráfico, entre os anos 2000 e 2010 tivemos exclusivamente AUMENTO no índice de desmatamento;
- c) De acordo com o gráfico, entre os anos 2010 e 2020 tivemos exclusivamente DIMINUIÇÃO no índice de desmatamento;
- d) De acordo com o gráfico, entre os anos 1990 e 2000 tivemos uma quantidade de desmatamento muito MENOR que entre os anos 2010 e 2020.

### Questão 28

Quando uma pessoa diz a você que um evento ocorreu em 3,2 minutos, qual o valor correto, em minutos e segundos, corresponde?

- a) 3 minutos e 20 segundos;
- b) 3 minutos e 12 segundos;
- c) 3 minutos e 40 segundos;
- d) 3 minutos e 50 segundos.

### Questão 29

A sequência de Fibonacci é uma sequência numérica famosa e com inúmeras aplicações, incluindo em filmes. O primeiro termo da sequência de Fibonacci é o número 1 e o segundo termo também é o número 1. A partir do terceiro termo ocorre uma operação para formá-lo e aos próximos, numa sequência lógica. A seguir estão mostrados os 7 (sete) primeiros termos da sequência de Fibonacci:

1, 1, 2, 3, 5, 8, 13, \_\_\_\_

Qual o próximo número, após o "13"?

- a) 18;
- b) 21;
- c) 23;
- d) 27.

### Questão 30

Quanto um garoto tinha 10 (dez) anos de idade seu pai era 21 (vinte e um) anos mais velho. Quando o pai completar 60 (sessenta) anos de idade, qual a idade do filho?

- a) 21;
- b) 31;
- c) 39;
- d) 41.

