



CONCURSO PÚBLICO Nº 01/2024 – UNIÃO DE MINAS/MG
PROVA OBJETIVA – 05/05/2024

CARGO: PROFESSOR EDUCAÇÃO INFANTIL

NOME COMPLETO: _____

LEIA COM ATENÇÃO AS INSTRUÇÕES ABAIXO

Após receber o seu **Caderno de Respostas**, copie, nos locais apropriados, a seguinte frase:

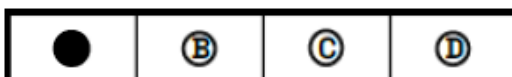
A motivação vem de fazer as coisas acontecerem.

INSTRUÇÕES GERAIS

- ❖ O candidato receberá do fiscal:
 - Um Caderno de Questões contendo **30 (trinta) questões objetivas** de múltipla escolha.
 - Uma Folha de Respostas para a Prova Objetiva.
 - Uma folha personalizada para rascunho do gabarito.
- ❖ Ao ser autorizado o início da prova, verifique se a numeração das questões e a paginação estão corretas e se não há falhas, manchas ou borrões. Se algum desses problemas for detectado, solicite ao fiscal outro caderno completo. Não serão aceitas reclamações posteriores.
- ❖ A totalidade da Prova terá a duração de **04h:00min (quatro horas)**, incluindo o tempo para preenchimento da Folha de Respostas.
- ❖ Não será permitido ao candidato se ausentar em definitivo da sala de provas antes de decorrida **01h:00min (uma hora)** do início das provas.
- ❖ Finalizada a prova, o candidato deve entregar ao fiscal de sala, obrigatoriamente, seu Caderno de Questões e sua Folha de Respostas.
- ❖ Não serão permitidas consultas a quaisquer materiais, uso de telefone celular ou outros aparelhos eletrônicos. Qualquer ocorrência acarretará a eliminação do candidato.

INSTRUÇÕES – PROVA OBJETIVA

- ❖ Verifique se a totalidade da quantidade de questões sobre as quais será avaliado está correta.
- ❖ A Folha de Respostas **NÃO** poderá ser dobrada, amassada, rasurada, manchada ou conter qualquer registro fora dos locais destinados às respostas.
- ❖ Use caneta esferográfica de **tinta azul ou preta**.
- ❖ A Folha de Respostas não poderá ser substituída, salvo em erros relacionados à produção e impressão da mesma.
- ❖ Assinale a alternativa que julgar correta para cada questão na Folha de Respostas.
- ❖ Para cada questão, existe apenas **1 (uma)** resposta correta – não serão computadas questões não assinaladas ou que contenham mais de uma resposta, emendas ou rasuras.
- ❖ O modo correto de assinalar a alternativa é cobrindo, completamente, o espaço a ela correspondente, conforme modelo abaixo:



Língua Portuguesa

Leia o texto a seguir para responder às questões 1 a 10.

As cidades que nos abrigam

Historicamente, se registra que a humanidade preferiu construir cidades litorâneas, do que resulta inúmeros centros urbanos próximo aos oceanos, mares e em estuários de rios importantes, muitos com portos movimentados, importantes. Por vezes, as cidades eram fortificadas para conter possíveis ataques por mar. Isso não evitou grandes batalhas entre povos inimigos, e o vencedor poderia se dar ao desfrute de paz durante anos. Mas como os romanos criaram o mote, "si vis pacem para bellum", ou "se quer a paz, prepara-te para a guerra", com isso, a humanidade viveu tranquilamente por anos e séculos.

Atualmente, há conflitos locais e uma preocupação enorme de que essas contendidas possam se ampliar regionalmente, ou pior, que sejam usadas armas nucleares, conforme notícia a mídia televisada e escrita. O risco de guerra deixa de ser local ou regional e passa a ser mundial pela amplitude dos danos que poderiam ocasionar. Há temor quanto a essa possibilidade, o que restringe os donos dos botões vermelhos para conter essa insânia desumana incomparável de uso de armamento nuclear.

Afastado o perigo de hecatombe — que pouco tem a ver com o meio urbano, objeto deste escrito, e, sim, com políticas nacionais ou continentais —, as cidades em geral estão em seu cotidiano com seus habitantes e o meio urbano sentindo-se à vontade em suas atividades diárias. Com isso, entende-se que se alargam os territórios das cidades ou adensam seu espaço urbanizado, sobretudo nas áreas centrais. No caso de Brasília, alguns argumentam que o Plano Piloto não pode ficar "engessado". Traduzindo, o mercado imobiliário deseja construir empregando outra tipologia de edifícios, mais altos. O que não se entende é ter edifícios fora do padrão vigente no Plano Piloto.

Todavia, há em Brasília favelas, como Pôr do Sol e Sol Nascente, em que não há infraestrutura, são carentes de atenção por parte dos governadores do DF e de Goiás. As favelas deveriam receber mais atenção das autoridades porque sua população está submetida à falta de infraestruturas básicas, não contam com água tratada e o esgoto está a céu aberto. Por isso, o favelamento deve acabar ou receber água tratada e esgotamento sanitário, com o que se findarão as epidemias em que as vítimas são crianças e idosos. Sem favelas, haveria cidades em que a população está se ocupando em seus afazeres, sobretudo se tiver onde trabalhar e linhas de ônibus para os deslocamentos para o trabalho ou buscar serviços em outros pontos da cidade.

No DF, é desejável que os agentes imobiliários procurem outros espaços para construir, que não destruam o que foi imaginado para o Plano Piloto e para o DF desde os primórdios. Uma cidade deve ser mostrada como um espaço em que não haja edificações fora dos padrões urbanísticos, como Águas Claras. Essa região administrativa (RA) serve de exemplo de espaço repleto de edificações com muitos andares e onde o setor imobiliário esteve intensamente presente. Águas Claras é o núcleo urbano que difere das demais RAs. Nestas, há restrições para edificações elevadas.

Nos anos de 1960, outros países se interessaram no que foi feito na capital federal, sobretudo no que diz respeito à urbanização. Alguns preciosistas podem levantar a preocupação de que, em seus 5.800 quilômetros quadrados, o DF se consolidou com uma espacialização alargada e pouco recomendável. Todavia, com o passar dos anos verificou-se que cada núcleo urbano (RA) se organizou internamente de forma a evitar que seus respectivos habitantes tivessem que percorrer grandes distâncias para obter bens e serviços. Todos esses núcleos organizaram-se de modo a contar com os necessários equipamentos e instituições para servir seus habitantes.

Os serviços do alto poder Judiciário, do Executivo e do Legislativo federais são encontrados apenas no Plano Piloto, e isso não haverá de se modificar porque foi assim que o núcleo histórico se estruturou e consolidou, devendo permanecer assim por décadas à frente. Nada impede, todavia, que os demais núcleos urbanos desenvolvam atividades e organizem serviços voltados para as pessoas próximas em termos de comércio e pequenas indústrias, não poluentes ambientais.

Outros argumentarão que o território como está organizado exige deslocamentos diários dos trabalhadores que exercem atividades em outras localidades e dos que buscam serviços fora de seu local de moradia. Isso se acomodará, pois os ajustamentos urbanos realizados no DF nessas seis décadas podem se assemelhar aos de outras cidades brasileiras. Nelas, há intensos deslocamentos dos trabalhadores da periferia para o centro nas primeiras horas da manhã e, em sentido contrário, ao fim do dia. Essa mobilidade ininterrupta é uma das características das grandes cidades que nos acolhem.

Questão 01

Analise as afirmações feitas a respeito do texto lido e assinale a alternativa correta.

I – Brasília se diferencia da maioria das grandes cidades brasileiras por, entre outros fatores, não seguir a tendência histórica de se construir cidades em regiões litorâneas ou próximas a grandes fontes de água.

II – Segundo o autor, a posição geográfica de Brasília configura-se uma vantagem para a população local, já que a distância do mar protege a cidade da hecatombe iminente no século.

III – É possível inferir que o “favelamento” é um sinal de exclusão da população mais carente, que não possui acesso a serviços e bens de consumo na região em que residem.

- a) I e II estão corretas.
- b) I e III estão corretas.
- c) II e III estão corretas.
- d) I, II e III estão corretas.

Questão 02

A partir análise dos recursos utilizados na construção do texto, é possível afirmar que:

- a) Trata-se de uma reportagem em que as sequencias narrativas são predominantes e situam o leitor na cronologia dos eventos apresentados pelo autor.
- b) O predomínio das sequencias injuntivas contribui para o objetivo central do texto: orientar o leitor sobre como obter melhor qualidade de vida em cidades grandes no Brasil.
- c) As sequencias expositivas e argumentativas se alternam nesse artigo de opinião, que apresenta informações e posicionamentos do autor a respeito da urbanização de Brasília.
- d) O texto apresentado é uma crônica, pois narra eventos ficcionais que se desenrolam a partir de um fato cotidiano: a vida dos moradores de grandes cidades brasileiras.

Questão 03

“Alguns preciosistas podem levantar a preocupação de que, em seus 5.800 quilômetros quadrados, o DF se consolidou com uma espacialização alargada e pouco recomendável.”

Assinale a alternativa que apresenta um vocábulo sinônimo da palavra destacada no trecho.

- a) perfeccionistas;
- b) diligentes;
- c) descuidados;
- d) sensatos.

Questão 04

Releia:

“Os serviços do alto poder Judiciário, do Executivo e do Legislativo federais são encontrados apenas no Plano Piloto, e isso não haverá de se modificar porque foi assim que o núcleo histórico se estruturou e consolidou...”

Todas as alternativas a seguir apresentam expressões que poderiam substituir o termo destacado no trecho, EXCETO:

- a) uma vez que;
- b) porquanto;
- c) já que;
- d) conforme.

Questão 05

Os pronomes destacados nos trechos a seguir são partículas apassivadoras, ou seja, fazem parte de uma voz passiva pronominal, EXCETO em:

- a) “há conflitos locais e uma preocupação enorme de que essas contendas possam se ampliar regionalmente”.
- b) “com o passar dos anos verificou-se que cada núcleo urbano (RA) se organizou internamente”.
- c) “Sem favelas, haveria cidades em que a população está se ocupando em seus afazeres”.
- d) “isso não haverá de se modificar porque foi assim que o núcleo histórico se estruturou e consolidou”.

Questão 06

Observe:

“Sem favelas, haveria cidades em que a população está se ocupando em seus afazeres, sobretudo se tiver onde trabalhar e linhas de ônibus para os deslocamentos para o trabalho ou buscar serviços em outros pontos da cidade”.

Desprezando-se o sentido obtido, assinale a única alternativa em que a reescrita do trecho apresentado NÃO respeita os preceitos da norma culta para a concordância verbal.

a) Sem favelas, deveriam haver cidades em que a população está se ocupando em seus afazeres, sobretudo se tiver onde trabalhar e linhas de ônibus para os deslocamentos para o trabalho ou buscar serviços em outros pontos da cidade.

b) Sem favelas, existiriam cidades em que a população está se ocupando em seus afazeres, sobretudo se tiver onde trabalhar e linhas de ônibus para os deslocamentos para o trabalho ou buscar serviços em outros pontos da cidade.

c) Sem favelas, poderiam existir cidades em que a população está se ocupando em seus afazeres, sobretudo se tiver onde trabalhar e linhas de ônibus para os deslocamentos para o trabalho ou buscar serviços em outros pontos da cidade.

d) Sem favelas, vai haver cidades em que a população está se ocupando em seus afazeres, sobretudo se tiver onde trabalhar e linhas de ônibus para os deslocamentos para o trabalho ou buscar serviços em outros pontos da cidade.

Questão 07

Assinale a alternativa em que a palavra destacada é mero conectivo, ou seja, não possui função sintática, nem apresenta valor semântico.

a) “O risco de guerra deixa de ser local ou regional e passa a ser mundial pela amplitude dos danos que poderiam ocasionar”.

b) “Afastado o perigo de hecatombe — que pouco tem a ver com o meio urbano, objeto deste escrito, e, sim, com políticas nacionais ou continentais —, as cidades em geral estão em seu cotidiano com seus habitantes”.

c) “Nos anos de 1960, outros países se interessaram no que foi feito na capital federal, sobretudo no que diz respeito à urbanização”.

d) “Nada impede, todavia, que os demais núcleos urbanos desenvolvam atividades e organizem serviços voltados para as pessoas próximas em termos de comércio e pequenas indústrias”.

Questão 08

“Outros argumentarão que o território como está organizado exige deslocamentos diários dos trabalhadores que exercem atividades em outras localidades e dos que buscam serviços fora de seu local de moradia.”

A inserção de vírgulas após “trabalhadores” e antes de “e”, acarretaria:

a) Uma mudança na classificação da oração iniciada pela palavra “que”: tornar-se ia uma oração restritiva com função de adjunto adnominal.

b) Alterações sintático-semânticas, uma vez que a oração isolada pelas vírgulas passa a ser um aposto com valor explicativo, isto é, passa a se referir a todos os trabalhadores, sem distinção.

c) Nenhuma mudança sintático-semântica e a oração iniciada pela palavra “que” mantém seu sentido restritivo em relação à palavra “trabalhador”.

d) Somente modificação sintática, tornando a oração um termo deslocado, mas com mesmo referente e mesmo sentido da escrita original.

Questão 09

Os pronomes são importantes elementos de coesão textual e atuam na manutenção temática, já que sua função referencial permite ao autor evitar a repetição desnecessária de palavras ou expressões.

Assinale a alternativa em que o referente do pronome destacado está corretamente indicado entre parênteses.

a) “Há temor quanto a essa possibilidade, o que restringe os donos dos botões vermelhos para conter essa insânia desumana incomparável de uso de armamento nuclear”. (conflitos locais)

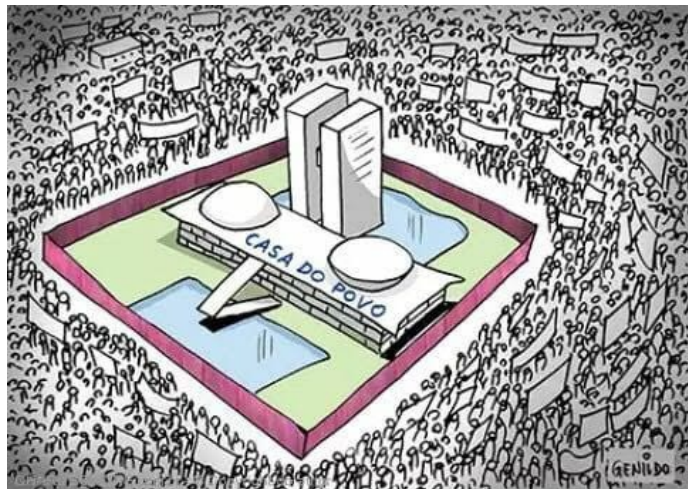
b) “Afastado o perigo de hecatombe — que pouco tem a ver com o meio urbano, objeto deste escrito, e, sim, com políticas nacionais ou continentais —, as cidades em geral estão em seu cotidiano com seus habitantes e o meio urbano sentindo-se à vontade em suas atividades diárias”. (políticas nacionais ou continentais)

c) “Essa região administrativa (RA) serve de exemplo de espaço repleto de edificações com muitos andares e onde o setor imobiliário esteve intensamente presente”. (espaço repleto de edificações)

d) “Todavia, com o passar dos anos verificou-se que cada núcleo urbano (RA) se organizou internamente de forma a evitar que seus respectivos habitantes tivessem que percorrer grandes distâncias para obter bens e serviços”. (o DF).

Questão 10

Juntamente à leitura do texto, analise a charge a seguir para responder à questão 10.



(Fonte: <http://apugssind.com.br/wp-content/uploads/2017/05/charge-congresso.jpg>).

A charge apresentada mantém relação intertextual com o texto de Aldo Paviani, o que pode ser comprovado, principalmente, pela alternativa:

- a) “Os serviços do alto poder Judiciário, do Executivo e do Legislativo federais são encontrados apenas no Plano Piloto, e isso não haverá de se modificar porque foi assim que o núcleo histórico se estruturou e consolidou”.
- b) “com o passar dos anos verificou-se que cada núcleo urbano (RA) se organizou internamente de forma a evitar que seus respectivos habitantes tivessem que percorrer grandes distâncias para obter bens e serviços”.
- c) “Atualmente, há conflitos locais e uma preocupação enorme de que essas contendas possam se ampliar regionalmente, ou pior, que sejam usadas armas nucleares, conforme notícia a mídia televisada e escrita”.
- d) “As favelas deveriam receber mais atenção das autoridades porque sua população está submetida à falta de infraestruturas básicas, não contam com água tratada e o esgoto está a céu aberto”.

Conhecimentos Gerais

Questão 11

Leia o texto que se segue sobre a fundação do município de União de Minas/MG.

“[...] Logo a pequena Vila passou a chamar-se “Bela Vista do Porteirão” pela ampla vista que o local oferecia. Por serem católicos, os fundadores doaram à Diocese de Uberaba meio alqueire para construção de uma capela, em homenagem a Nossa Senhora Aparecida. Daí em diante foram chegando várias famílias, entre eles o caminhoneiro e comerciante Sayd Yunes e o político Élcio de Souza, que também fez muito pela comunidade mudando a denominação de “Bela Vista do Porteirão” para “União”, o que ocasionou uma grande festa para arrecadação de fundos para prover o que faltava à comunidade.”

(Fonte: www.uniaodeminas.mg.gov.br).

O Distrito de União de Minas/MG foi criado pela Lei nº 6769, de 13 de maio de 1976 e instalado sob o Decreto nº 18096, de 25 de setembro de 1976, já sua emancipação ocorreu tempos depois, no decorrer da década de 1990.

Diante disso, assinale a alternativa que apresenta a data correta da emancipação de União de Minas/MG.

- a) 01 de janeiro de 1994.
- b) 22 de outubro de 1995.
- c) 22 de dezembro de 1996.
- d) 01 de fevereiro de 1997.

Questão 12

O número de vereadores de um município está relacionado ao seu número de habitantes. Para garantir a representação e a devida proporcionalidade, a Lei Orgânica de cada município define o número exato de vereadores, respeitados os limites impostos pela Constituição Federal.

De acordo com a quantidade de habitantes, bem como sua Lei Orgânica Municipal, o número de vereadores da Câmara Municipal de União de Minas/MG será de:

- a) 08 (oito) vereadores.
- b) 09 (nove) vereadores.
- c) 10 (dez) vereadores.
- d) 12 (doze) vereadores.

Questão 13

O gentílico é uma classe de palavras que designa um indivíduo de acordo com o seu local de nascimento ou residência. Trata-se de um grupo à parte de adjetivos relacionados a países, estados, continentes, regiões, províncias, cidades, aldeias, vilas e povoados, os quais designam um local geograficamente delimitado, sendo a variação linguística ou a materialização de uma expressão de nome geográfico.

Nesse sentido, o gentílico de União de Minas/MG está expresso em:

- a) Uniense.
- b) Uniano.
- c) União minense.
- d) União mineiro.

Questão 14

Bioma é um conjunto de vida vegetal e animal, constituído pelo agrupamento de tipos de vegetação que são próximos e que podem ser identificados em nível regional, com condições de geologia e clima semelhantes e que, historicamente, sofreram os mesmos processos de formação da paisagem, resultando em uma diversidade de flora e fauna próprias.

A região onde se localiza o município de União de Minas/MG apresenta paisagens naturais típicas de um bioma de importância vital para o Brasil. Predominante na região central do território, ele é reconhecido como a savana mais rica em biodiversidade do mundo: a flora tem mais de 10.000 espécies de plantas; a fauna apresenta 837 espécies de aves, 67 espécies de mamíferos, 150 espécies de anfíbios e 120 de répteis.

Desse modo, assinale a alternativa que contém o bioma predominante no município de União de Minas/MG.

- a) Amazônia.
- b) Caatinga.
- c) Pantanal.
- d) Cerrado.

Questão 15

Localização é o termo usado em geografia e áreas afins para designar a posicionamento de uma determinada área/lugar em relação a uma área de maior abrangência. Como exemplo, em relação ao planeta Terra usam-se mapas e outras formas de representação cartográfica para determinar a localização absoluta de ruas, prédios, bairros, cidades etc.

O município de União de Minas se localiza em uma mesorregião importante do estado de Minas Gerais, o qual faz divisa ao norte com o estado de Goiás, a oeste com o estado do Mato Grosso do Sul, e ao sul com o estado de São Paulo.

Em posse dessas informações, assinale a alternativa que apresenta a localização correta do município de União de Minas/MG.



I.



II.



III.



IV.

- a) I.
- b) II.
- c) III.
- d) IV.

Conhecimentos Específicos: Professor de Educação Infantil

Questão 16

De acordo com o Estatuto da Criança e do Adolescente (ECA), é dever da família, da comunidade, da sociedade em geral e do poder público assegurar, com absoluta prioridade, a efetivação dos direitos referentes à vida, à saúde, à alimentação, à educação, ao esporte, ao lazer, à profissionalização, à cultura, à dignidade, ao respeito, à liberdade e à convivência familiar e comunitária. Nesse contexto, qual das alternativas abaixo está correta?

- a) O ECA não se aplica a crianças e adolescentes estrangeiros, seja na condição de turista, refugiado político, de guerra ou perseguição religiosa.
- b) O ECA prevê que é permitido o trabalho infantil a partir dos 12 anos, não necessariamente tendo de haver o registro na carteira de trabalho.
- c) O ECA assegura a crianças e adolescentes o direito à liberdade, ao respeito e à dignidade como pessoas humanas em processo de desenvolvimento.
- d) O ECA permite a venda de bebidas alcoólicas para adolescentes acima de 16 anos, desde que realizado um cadastro e que seja limitada a quantidade.

Questão 17

Considere a situação problema a seguir:

João, um aluno do 6º ano, tem enfrentado dificuldades para acompanhar o conteúdo das aulas. Ele trabalha em uma oficina mecânica após o horário escolar para ajudar no sustento da família. Isso tem afetado seu desempenho escolar e sua frequência, pois muitas vezes ele chega atrasado ou falta à escola devido ao trabalho.

Essa situação confronta o Artigo 60 do Estatuto da Criança e do Adolescente (ECA), que afirma que é proibido qualquer trabalho a menores de quatorze anos de idade, salvo na condição de aprendiz.

O(a) professor(a), observa que João está constantemente atrasado ou ausente e não está conseguindo acompanhar o conteúdo da aula. Você descobre que ele está trabalhando em uma oficina mecânica após a escola. Considerando a situação problema apresentada e os direitos da criança e do adolescente garantidos pelo ECA, a melhor ação que você, como professor(a) tomaria ao descobrir que, João está trabalhando em uma oficina mecânica após a escola seria:

- a) reportar a situação para a direção da escola e para o Conselho Tutelar, para que possam tomar as medidas necessárias para proteger os direitos de João.
- b) ignorar a situação, pois é responsabilidade dos pais de João garantir que ele esteja cumprindo as leis do trabalho infantil.
- c) conversar com João sobre a importância da educação e pedir que ele pare de trabalhar.
- d) penalizar João por suas ausências e atrasos, na esperança de que isso o incentive a parar de trabalhar.

Questão 18

A educação escolar para conferir ao indivíduo uma formação integral, atribuindo à sua formação uma diversidade curricular, a mesma deve vincular-se ao mundo do trabalho e à prática social, assim preconiza a LDB. A forma mais efetiva de promover uma formação com esse viés é por meio da inclusão:

- a) de disciplinas profissionalizantes no currículo escolar.
- b) de atividades práticas e teóricas no currículo escolar.
- c) de estágios obrigatórios no currículo escolar.
- d) de atividades extracurriculares no currículo escolar.

Questão 19

A Lei de Diretrizes e Bases da Educação (LDB) estabelece o direcionamento para a educação nacional e a educação básica é composta por três etapas de aprendizagem e formação, sendo que a etapa da Educação Infantil consiste:

- a) no nível mais elevado da educação, na qual há a formação dos quadros profissionais de nível superior, de pesquisa, de extensão e de domínio e cultivo do saber humano.
- b) na primeira etapa da educação básica e tem como objetivo o desenvolvimento integral da criança até seis anos de idade em seus aspectos físico, psicológico, intelectual e social, complementando a ação da família e da comunidade.
- c) na etapa que possui duração de 9 anos, sendo obrigatória para todas as crianças e adolescentes. É dividida em anos iniciais (1º ao 5º ano) e anos finais (6º ao 9º ano). O objetivo é a formação básica do cidadão, desenvolvendo a capacidade de aprender e o pleno domínio da leitura, escrita e cálculos matemáticos.
- d) na última etapa da educação básica e tem duração de 3 anos. Tem por objetivo consolidar e aprofundar, os conhecimentos adquiridos no ensino fundamental, preparando o aluno para o trabalho e a cidadania, além de proporcionar ao educando a capacidade de continuar aprendendo.

Questão 20

A avaliação educacional é uma parte importante do processo de ensino e aprendizagem. Ela ajuda os professores a entenderem o progresso dos alunos e a identificar áreas onde os alunos podem precisar de mais apoio. O modelo de avaliação dissertativa é indicado para avaliar certas habilidades dos alunos como a capacidade de:

- a) distinguir entre as alternativas e ou afirmações, a ideal para oferecer a resposta correta para um determinado enunciado.
- b) solucionar problemas simples de cálculos matemáticos, para encontrar a resposta exata de uma equação e transcrevê-la em texto.
- c) dominar a ortografia, a caligrafia e o campo fonético das palavras, exigindo uso de vocabulário sofisticado nos textos que haverá de escrever.
- d) organizar, analisar, aplicar conteúdos, relacionar fatos e ideias, fazer inferências e críticas, emitir opinião e fazer juízo de valor por escrito.

Questão 21

A aprendizagem ativa é uma abordagem pedagógica que envolve os alunos no processo de ensino-aprendizagem. Considere ainda que, o mundo transmuta-se em um processo contínuo, na direção da transformação de suas bases tecnológicas, as quais impactam nas relações sociais e mercadológicas. Formar estudantes nesse contexto, para que não apenas conheçam, mas dominem as tecnologias de comunicação com base na internet e possam se tornar, produtores de conteúdo, de conhecimento técnico ou científico e ainda os difundir pela rede mundial de computadores é, o desafio a ser enfrentado na realidade escolar. Considerando isso, é possível inferir que:

- a) as TICs não podem ser usadas para promover a aprendizagem ativa, porque os alunos não serão capazes de absorver as mudanças na velocidade em que ocorrem.
- b) as TICs podem ser usadas para promover a aprendizagem ativa ao proporcionar oportunidades para a exploração, a colaboração e a resolução de problemas.
- c) as TICs podem ser usadas para promover a aprendizagem ativa apenas para alunos com deficiência, para que reduza a defasagem de aprendizagem desse público.
- d) as TICs podem ser usadas para promover a aprendizagem ativa apenas para alunos superdotados e com alta capacidade de mobilização de conhecimento tecnológico.

Questão 22

Em caso de acidente na escola, qual é a primeira ação que deve ser tomada pelo professor?

- A) Deixar a criança sozinha e buscar ajuda.
- B) Tentar resolver a situação sozinho, sem conhecimento médico.
- C) Manter a calma, garantir a segurança do local e acionar o serviço de emergência.
- D) Mover a criança imediatamente para a enfermaria.

Questão 23

Um dos acidentes mais comuns que ocorrem com crianças e adolescentes são os que se relacionam às queimaduras. No Brasil de todos os casos atendidos nas emergências de todo o país, aproximadamente 30% ocorrem com crianças e adolescentes e a faixa etária de maior ocorrência está entre 0 e 4 anos de idade.

(Fonte: <https://revistacrescer.globo.com/Saude/noticia/2021/06/criancas-sao-vitimas-30-dos-casos-de-queimaduras-no-brasil.html>).

Uma ação fortemente NÃO recomendada ao prestar primeiros socorros a uma pessoa que sofreu uma queimadura é a de:

- a) remover a pessoa da fonte de calor.
- b) resfriar a área queimada com água fria.
- c) aplicar gelo diretamente na queimadura.
- d) cobrir a queimadura com um pano limpo e seco.

Questão 24

A orientação para a alimentação é uma parte importante da educação infantil. Ensinar as crianças sobre alimentação saudável pode ajudá-las a desenvolver hábitos alimentares saudáveis que durarão a vida toda. Por isso, as crianças devem ser sempre

- a) encorajadas a comer alimentos de que gostam sem se preocupar com a nutrição.
- b) encorajadas a variar as opções de alimentos e comer uma dieta equilibrada
- c) ensinadas a evitar todos os tipos de gordura na alimentação para.
- d) ensinadas a contar calorias para manter um peso saudável.

Questão 25

Considere as imagens a seguir:

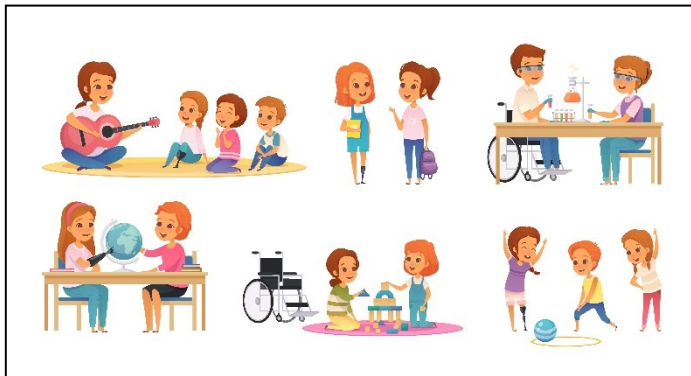


Imagem: Freepik.com

A inclusão escolar envolve uma série de estratégias para promover, a participação e o aprendizado de todos os alunos conforme podemos exemplificar na figura acima. As estratégias que são recomendadas para promover a inclusão escolar Segundo Mantoan (2006) são:

- implementar um currículo rígido que seja padronizado para todos os alunos, para garantir a aprendizagem e diminuir o preconceito.
- promover a participação e o aprendizado de todos os alunos, adaptando as estratégias de ensino às suas necessidades individuais.
- excluir alunos com dificuldades de aprendizagem das atividades regulares da sala de aula reservando a esses um espaço específico para a aprendizagem.
- focar apenas nas necessidades dos alunos com alto desempenho acadêmico, para que sirvam de exemplo para os demais alunos como sinônimo de esforço.

Questão 26

A parceria entre escola e família é fundamental para promover o desenvolvimento integral dos alunos, garantindo apoio e acompanhamento em seu processo educacional. A oferta de uma educação de qualidade alinhada com as demandas dos dias atuais por uma instituição de ensino passa, pelo desenvolvimento de estratégias e projetos que promovam esse processo interacional e aproxime a família da escola, sendo o principal objetivo:

- restringir à gestão, o acesso dos pais à vida escolar dos filhos.
- promover de forma equilibrada, a competição entre alunos.
- garantir a exclusividade de atenção aos pais na educação.
- contribuir para o desenvolvimento integral dos alunos.

Questão 27

Quando tratamos dos aspectos disciplinares é preciso destacar, a importância desses comportamentos no processo de ensino-aprendizagem da educação infantil. Essas diretrizes comportamentais colaboram para as crianças aprenderem a seguir regras, respeitar as demais pessoas e a desenvolver autocontrole para uma boa convivência social. Sobre implementar essas diretrizes relacionadas aos aspectos disciplinares há de se considerar que:

- a disciplina na educação infantil deve ser justa, consistente e baseada no entendimento e respeito mútuo.
- a disciplina na educação infantil deve ser evitada, pois pode prejudicar a construção da autoestima da criança, fazendo com que seja um adulto mais retraído.
- a disciplina na educação infantil é um saber que deve ser construído, para reforçar a punição como único caminho de se aprender a conviver em sociedade.
- a disciplina na educação infantil deve ser um saber construído inteiramente sob responsabilidade da criança.

Questão 28

A Resolução CNE/CEB nº 7, de 14 de dezembro de 2010 contribui de forma significativa com implicações sobre a prática pedagógica dos professores sob diversos aspectos por meio:

- da avaliação redimensionada da prática pedagógica, do direito à educação de qualidade, do respeito à diversidade, do desenvolvimento integral do aluno e da participação da comunidade.
- da avaliação periódica dos professores, do respeito à diversidade, do desenvolvimento de habilidades psicomotoras, do direito à formação continuada sem remuneração, da garantia do piso salarial.
- da garantia de acesso a materiais didáticos, do direito à escolha do livro didático, do desenvolvimento integral do aluno, do direito à diversidade, da atualização pedagógica pelo uso de tecnologias da educação.
- do direito à autoavaliação, da garantia dos módulos de estudo e preparação, do direito à formação continuada em serviço, da especificidade de atuação na área de formação.

Questão 29

Sobre os procedimentos para atendimento aos pais na escola, de acordo com as diretrizes condicionais do Programa Novo Mais Educação, é correto afirmar que uma das estratégias recomendadas para promover a participação efetiva dos pais na vida escolar dos filhos é a de:

- a) oferecer atividades socioeducativas para os pais durante o contraturno escolar.
- b) estimular a formação de grupos de estudo exclusivamente para os pais.
- c) priorizar a comunicação unidirecional, sem espaço para feedback dos pais.
- d) restringir a comunicação com os pais apenas em reuniões formais uma vez por semestre.

Questão 30

Para a criação de um ambiente de aprendizagem envolvente e eficaz deve se lançar mão de estratégias diversas que promovam o interesse e a proatividade das crianças para o aprender. O conceito de didática e ludicidade podem ser integrados, para que na sala de aula a aprendizagem ocorra de forma divertida e interessante para a criança com a utilização de:

- a) métodos tradicionais de aula como colorir figuras e ler figuras nos livros de histórias.
- b) atividades lúdicas somente durante o recreio com liberação dos brinquedos e jogos.
- c) jogos eletrônicos diversos, mesmo aqueles que não há uma indicação educativa.
- d) jogos, brincadeiras, música e dança para complementar os conteúdos curriculares.