



CONCURSO PÚBLICO Nº 01/2024 – ITURAMA/MG
PROVA OBJETIVA – 05/05/2024

CARGO: OFICIAL DE PINTURA

NOME COMPLETO: _____

LEIA COM ATENÇÃO AS INSTRUÇÕES ABAIXO

Após receber o seu **Caderno de Respostas**, copie, nos locais apropriados, a seguinte frase:

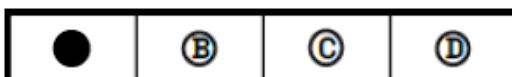
Sucesso é um esporte coletivo.

INSTRUÇÕES GERAIS

- ❖ O candidato receberá do fiscal:
 - Um Caderno de Questões contendo **30 (trinta) questões objetivas** de múltipla escolha.
 - Uma Folha de Respostas para a Prova Objetiva.
 - Uma folha personalizada para rascunho do gabarito.
- ❖ Ao ser autorizado o início da prova, verifique se a numeração das questões e a paginação estão corretas e se não há falhas, manchas ou borrões. Se algum desses problemas for detectado, solicite ao fiscal outro caderno completo. Não serão aceitas reclamações posteriores.
- ❖ A totalidade da Prova terá a duração de **04h:00min (quatro horas)**, incluindo o tempo para preenchimento da Folha de Respostas.
- ❖ Não será permitido ao candidato se ausentar em definitivo da sala de provas antes de decorrida **01h:00min (uma hora)** do início das provas.
- ❖ Finalizada a prova, o candidato deve entregar ao fiscal de sala, obrigatoriamente, seu Caderno de Questões e sua Folha de Respostas.
- ❖ Não serão permitidas consultas a quaisquer materiais, uso de telefone celular ou outros aparelhos eletrônicos. Qualquer ocorrência acarretará a eliminação do candidato.

INSTRUÇÕES – PROVA OBJETIVA

- ❖ Verifique se a totalidade da quantidade de questões sobre as quais será avaliado está correta.
- ❖ A Folha de Respostas **NÃO** poderá ser dobrada, amassada, rasurada, manchada ou conter qualquer registro fora dos locais destinados às respostas.
- ❖ Use caneta esferográfica de **tinta azul ou preta**.
- ❖ A Folha de Respostas não poderá ser substituída, salvo em erros relacionados à produção e impressão da mesma.
- ❖ Assinale a alternativa que julgar correta para cada questão na Folha de Respostas.
- ❖ Para cada questão, existe apenas **1 (uma)** resposta correta – não serão computadas questões não assinaladas ou que contenham mais de uma resposta, emendas ou rasuras.
- ❖ O modo correto de assinalar a alternativa é cobrindo, completamente, o espaço a ela correspondente, conforme modelo abaixo:



Questão 01

Os provérbios populares são conhecidos por se tratar de frases curtas, diretas que carregam um tipo de conhecimento popular, às vezes como uma lição de moral ou, até mesmo, um estímulo emocional. Sobre o seguinte provérbio “Para bom entendedor, meia palavra basta.” pode-se afirmar:

- a) Uma pessoa que entende bem as palavras pode, facilmente, tornar-se uma ótima advogada.
- b) As palavras podem ser divididas ao meio sem prejuízo de entendimento.
- c) Quando as pessoas ouvem palavras pela metade, não conseguem entendê-las.
- d) Muitas vezes não é preciso terminar o que se diz para a pessoa entender.

Questão 02

Análise a tirinha para resolver a questão:



Após a leitura do quadrinho, pode-se deduzir que:

- a) A chamada geração Y (pessoas nascidas entre 1980 e 1996) são pessoas com dificuldade de armazenar informações.
- b) Mesmo que consiga receber muitas informações ao mesmo tempo, o filho considera o pai menor que uma informação.
- c) O filho, Juca, considera-se superior ao pai por conseguir receber várias informações ao mesmo tempo.
- d) Pedir que a pessoa pare de mexer no celular com o objetivo de ter a atenção dela é algo desrespeitoso.

Questão 03

Qual a origem da expressão “sem eira, nem beira”?

Este não é um post sobre ciência como a maioria das pessoas imaginam, mas enquadro na categoria humanidades. Bom, descobri o significado da expressão “sem eira, nem beira” passeando pelas ladeiras de Olinda, em Pernambuco. Durante o Brasil colonial, os ricos construam suas casas com três acabamentos no telhado. De baixo para cima, as partes eram chamadas de eira, beira e tribeira. As casas dos pobres eram feitas apenas com tribeira. Assim, quando um filho (a) de rico queria se casar com um pobre, os pais não se conformavam: “Ora, pois! Mas a casa dele (a) não tem eira, nem beira!”



(Fonte: <https://segredosdomundo.r7.com/sem-eira-nem-beira/>)

O assunto principal do texto é:

- a) Explicar o significado de uma expressão popular brasileira.
- b) Contar sobre uma viagem a Olinda.
- c) Criticar o período colonial do Brasil.
- d) Falar sobre a construção das casas de pessoas ricas.

Questão 04

Oscar: conheça a história da premiação de cinema mais antiga em vigor

O Oscar foi criado em 1927 com sua primeira cerimônia em 1929, em Los Angeles. Essa é a premiação de cinema mais antiga em vigor, que premia as melhores produções cinematográficas.

(Fonte: Rayane Moura)

A temporada de premiações já está entre nós! Recentemente, a Academia de Artes e Ciências Cinematográficas de Hollywood anunciou os indicados ao Oscar 2023. Com isso, uma curiosidade se despertou: qual foi o primeiro prêmio de Hollywood? Pensando nisso, resolvemos dar uma explicação rápida sobre essa história!

O 1º prêmio de Hollywood

A premiação mais cobiçada do cinema, também é a mais antiga de Hollywood. O Oscar foi criado em 1927 e teve sua primeira cerimônia em 1929, em Los Angeles. Essa é a premiação de cinema mais antiga em vigor, e sua função é premiar as melhores produções cinematográficas. Atualmente, está em sua 95ª edição, além de ser um evento milionário que atrai muitos espectadores anualmente.

O surgimento do Oscar teve relação com o processo de expansão que o cinema americano passou no século 20, sobretudo na década de 1920. Naquele momento, grandes nomes do ramo resolveram unir-se para criar uma organização que fosse responsável pela imagem de Hollywood, onde os filmes eram produzidos.

Com isso, nasceu a Academia de Artes e Ciências Cinematográficas ou Academy of Motion Picture Arts and Science (AMPAS), no inglês. Essa associação foi oficialmente fundada no dia 11 de maio de 1927 e surgiu após uma ideia de um dos chefes da Metro-Goldwyn-Mayer (ou MGM, empresa norte-americana de produção, distribuição de filmes e programas televisivos), Louis B. Mayer.

A associação servia para cuidar da imagem dos estúdios de cinema de Hollywood e resolver problemas trabalhistas, e teve como primeiro presidente Douglas Fairbanks, um dos principais atores norte-americanos do começo do século XX. Logo, os membros que formaram a Ampas decidiram que era necessária a criação de uma cerimônia para premiar os melhores filmes produzidos a cada ano.

E foi assim que em 1927, nascia a ideia que deu origem ao Oscar, a cerimônia de premiação de cinema mais famosa do mundo. A primeira cerimônia organizada pela Ampas foi realizada em 16 de maio de 1929 e premiou os melhores filmes de 1927 e 1928. O evento contou com a presença de 270 pessoas, que já sabiam quem eram os vencedores e tiveram de desembolsar U\$5 para assisti-la. De lá pra cá, o Oscar se transformou em um evento multimilionário.

(Fonte: <https://gizmodo.uol.com.br/oscar-conheca-a-historia-da-premiacao-de-cinema-mais-antiga-em-vigor/>)

A partir da leitura do texto, é correto afirmar que:

- a) A premiação do Oscar, criada em 1927, é a mais cobiçada e mais antiga de Hollywood.
- b) A primeira cerimônia de premiação do Oscar foi realizada em Los Angeles, em maio de 1929 e premiou os melhores filmes produzidos nos anos de 1928 e 1929.
- c) No dia 11 de maio de 1927, depois de um dos chefes da MGM (Louis B. Mayer) ter uma ideia, foi oficialmente fundada a Academia de Artes e Ciências Cinematográficas ou Academy of Motion Picture Arts and Science (AMPAS), no inglês.
- d) O primeiro presidente da associação foi Douglas Fairbanks, um dos principais diretores de cinema estadunidenses do século XX.

Questão 05

Leia os quadrinhos para resolver a questão.



É possível deduzir que:

- a) Para Garfield, o sentido da vida é se sentir próximo das pessoas.
- b) No segundo quadrinho, Garfield se assusta ao ver que Odie não o respondeu.
- c) Garfield se sente próximo ao Odie, pois acha que, para o Odie, o sentido da vida também é dormir.
- d) Para Odie, Garfield não compreende qual é o sentido da vida.

Questão 06

Semana será de céu nublado e chuvas fracas; veja a previsão

“Tempo deve ser de céu encoberto e baixas temperaturas até sexta-feira (29). Rio tem previsão de céu nublado e chuvas fracas ao longo da semana.”

(Fonte: Renan Areias / Arquivo Agência O Dia Publicado 25/03/2024).

Rio - Depois do forte temporal que atingiu o estado neste fim de semana, as chuvas na cidade do Rio devem diminuir a intensidade a partir desta segunda-feira (25), mas ainda estarão presentes. Devido a isso, o município segue em estágio de alerta 2, quando há riscos de ocorrências de alto impacto. Com previsão de temperatura mínima de 19°C e máxima de 29°C, o tempo continuará sendo de céu nublado.

De acordo com o sistema Alerta Rio, a entrada de umidade do mar para o continente, ocasionado pela presença de um sistema de baixa pressão no oceano, manterá o tempo instável. A expectativa é de chuva fraca isolada a qualquer momento do dia, com ventos fracos a moderados.

Ainda segundo o Alerta Rio, o tempo deve permanecer desta forma durante toda a semana. Na terça-feira (26), espera-se um céu nublado com chuva fraca a moderada a qualquer momento e temperaturas entre 20°C e 27°C. Este cenário deve se repetir na quarta-feira (27), com os termômetros marcando mínima de 19°C e máxima de 28°C.

Na quinta-feira (28) o tempo no Rio seguirá nublado e com previsão de chuva fraca a moderada a qualquer momento do dia. Os termômetros devem variar entre 20°C e 27°C. A expectativa para a sexta-feira (29) é que não haja mudanças no clima. Com temperatura mínima de 18°C e máxima de 27°C, o céu estará encoberto e com possibilidade de chuvas fracas.

A respeito do texto, pode-se afirmar que:

- a) De acordo com o Alerta Rio, as chuvas, na cidade do Rio de Janeiro, continuarão intensas até a terça-feira (dia 26), quando começarão a diminuir.
- b) A temperatura mais baixa prevista para a semana será no dia 28, quinta-feira, quando deverá variar entre 18°C e 24°C.
- c) Segundo o Rio Alerta, na quinta-feira (28), há a possibilidade de pancadas de chuva a qualquer momento do dia.
- d) Na sexta-feira (29), a temperatura poderá variar entre 18°C e 27°C, com nuvens e possibilidade de chuva fraca.

Questão 07

Observe a charge, do cartunista Henfil, e resolva a questão:



Pela análise subjetiva da charge, pode-se inferir que a obra critica:

- a) A grande quantidade de agrotóxicos presentes nos alimentos que chegam às mesas dos cidadãos brasileiros.
- b) A incapacidade do poder legislativo de criar leis que assegurem a qualidade dos alimentos.
- c) As manifestações de grandes produtores rurais contra a liberação de agrotóxicos no cultivo de alface.
- d) O fato de a personagem, aparentemente, ter medo da alface por ela estar no meio do seu agrotóxico.

Questão 08

As regras que a Fórmula 1 muda (ou não) para a temporada 2024

(Fonte: Emanuel Colombari)

A Fórmula 1 adotará um novo regulamento em 2026, pensando de maneira mais sustentável. O objetivo é neutralizar as emissões de carbono até 2030, mas equipes e pilotos estão de olho desde já – afinal, uma mudança de regulamento costuma impactar também no equilíbrio de forças da categoria.

Mas o fato de a grande mudança estar agendada par 2026 não significa que a F1 permaneça inerte até lá. O regulamento atual foi adotado em 2022, e diversas pequenas novidades foram adotadas em 2023.

A mesma vai acontecer em 2024. Pelo menos sete mudanças vão ser adotadas para o campeonato, concentrando-se principalmente no que acontece fora das pistas. Mas ainda há possibilidade de novidades para 2024 e para o futuro, e que poderiam ser vistas diretamente nas pistas pelo público.

(Fonte:

<https://www.google.com/amp/s/www.band.uol.com.br/esportes/automobilismo/blog-grid/formula-1/as-regras-que-a-formula-1-muda-ou-nao-para-a-temporada-2024/amp>)

De acordo com o texto, o objetivo da mudança no regulamento da Fórmula 1, agendada para 2026, é:

- a) Equilibrar as forças da categoria.
- b) Modificar o regulamento adotado em 2022.
- c) Tornar a competição mais acirrada.
- d) Neutralizar as emissões de carbono até 2030.

Questão 09

Observe a arte do ilustrador e designer Daniel Garcia:



A partir da análise subjetiva da ilustração, assinale a alternativa na qual a frase apresentada faça referência ao contexto apresentado na imagem:

- a) “Na natureza nada se cria, tudo se transforma.” (Antoine-Laurent de Lavoisier).
- b) “Dos animais encontrados mortos, 100% das tartarugas verdes e 75% das aves marinhas possuem algum tipo de plástico no estômago.” (Ariel Scheffer, presidente do conselho da Associação MarBrasil).
- c) “Quantos risos misturei ao som das águas. Quantas lágrimas de amor molhei no mar.” (Arnaldo Antunes).
- d) “É um cenário bastante preocupante já que o aumento do volume de lixo produzido por cada cidadão tem causado impactos negativos no meio ambiente.” (Karina Pavão Patrício, presidente da Comissão de Ética Ambiental da Faculdade de Medicina de Botucatu (CEA-FMB).

Questão 10

O QUE É GRAFITE?

De uma forma simples e direta, o grafite é uma intervenção artística em espaços públicos. Porém, o significado pode ser muito maior que isso. Baseado em imagens e – via de regra – com muitas cores, é uma forma de manifestação cultural e social.

Mesmo sendo proibido em muitos países, o grafite é uma das mais comuns formas da sociedade protestar contra inúmeras questões. Grandes prédios e muros públicos do Brasil e do mundo são hoje painéis nos quais o povo passou a ter voz sobre os mais variados assuntos.

Não existe uma regra ou definição oficial sobre o grafite, mas é muito fácil reconhecê-lo. Com o aprimoramento da arte, hoje ele é utilizado não somente na rua, mas também em ambientes indoors. Muitos eventos têm em sua linguagem visual o grafite, que traz para dentro dos locais o espírito da rua e uma atmosfera mais descolada.

(Fonte: <https://abra.com.br/artigos/grafite-tudo-sobre-esta-arte/>)

De acordo com o texto, é possível afirmar que:

- a) Existem definições claras e objetivas sobre o grafite e suas regras devem ser seguidas.
- b) Ainda que seja proibido em diversos países, é uma forma de protesto bastante utilizada.
- c) Vários eventos usam a linguagem visual do grafite, trazendo o espírito bucólico e um ar sério.
- d) Utilizando muitas cores, é uma forma de manifestação cultural e social realizada em espaços privados.

Conhecimentos Gerais

Questão 11

Diante dos crescentes impactos da agropecuária na saúde pública, meio ambiente e clima, o Greenpeace realizou uma pesquisa e publicou um relatório recomendando a redução de 50% no consumo de carne e derivados até 2050. A mudança começa no consumo individual, porém, o papel mais importante cabe aos grandes produtores, em assumirem o compromisso com uma produção menos impactante ao meio ambiente e uma relação mais honesta e transparente com seus consumidores.

(Fonte: <https://www.greenpeace.org/brasil/participe/reduza-seu-consumo-de-carne/>) (Adaptado).

Sobre a relação entre a produção bovina em grande escala e os problemas ambientais, considere as sentenças:

- I – O desequilíbrio no Efeito Estufa causado pela emissão de metano e CO² na produção de carne bovina pode contribuir para o aumento do aquecimento global.
- II – O aumento ou a diminuição do consumo de carne bovina não possui relação direta com o aquecimento global.
- III – O plantio da soja, importante componente da ração bovina, diminui a biodiversidade da fauna e flora, aumentando os problemas ambientais.
- IV – A pecuária consome energia e água, além de aumentar as áreas de desmatamento, todavia, a porcentagem é irrelevante quando comparado ao consumo urbano

Assinale a alternativa que contenha as sentenças corretas.

- a) As alternativas II e IV estão corretas.
- b) As alternativas I, II e IV estão corretas.
- c) Apenas a alternativa III está correta.
- d) As alternativas I e III estão corretas.

Conhecimentos Específicos:

Oficial de Pintura

Questão 16

Estruturas diversas podem sofrer com o desgaste pela exposição às intempéries e ao tempo. Esses efeitos, temporais e ambientais, levaram ao desenvolvimento de pinturas de diferentes qualidades e durabilidades, que também podem oferecer resistência a impactos e a variações de temperatura.

A pintura de uma edificação em alvenaria deve levar em consideração as intempéries e, quando as condições são de exposição à chuva e ao sol, em superfícies planas, especial atenção deve ser dada a materiais porosos, que requerem:

- a) impermeabilizante para suportar o assédio da água.
- b) anticorrosivo para evitar a degradação da superfície.
- c) anti impacto para preservar a integridade da estrutura.
- d) neutralizante para suportar agentes ácidos.

Questão 17

Essa norma estabelece os parâmetros que permitam a adaptação das condições de trabalho às características psicofisiológicas, máquinas, ambiente, comunicações dos elementos do sistema, informações, processamento, tomada de decisões, organização e consequências do trabalho.

(Fonte: Manual de Legislação. Segurança e Medicina do Trabalho NR 1 a 36. Editora Atlas; 77ª edição, 2016)

Para avaliar a adaptação das condições de trabalho às características psicofisiológicas dos trabalhadores cabe ao empregador em relação às condições ambientais:

- a) fazer a limpeza dos locais de trabalho, preservando a organização e saúde.
- b) implementar o controle da temperatura, da ventilação e da umidade do ar.
- c) promover a iluminação ampla e de alta potência em todos os ambientes.
- d) determinar que nível do ruído seja igual ao suportado pelo trabalhador.

Questão 18

No dia 03 de julho de 2023, foi oficialmente publicada a atualização da norma ABNT NBR 14725, estabelecendo novas diretrizes para classificação de perigo, rotulagem e a novo nome deste documento agora com a sigla (FDS) de modo a incorporar no Brasil a 7ª edição revisada do "Purple Book" da ONU.

(Fonte: <https://br.lisam.com/pt-br/lisam/news/publicada-abnt-nbr14725-atualizada-nova-fispq/>).

A respeito da NBR 14725, e as suas alterações, qual a nova nomenclatura correta sob a sigla FDS e qual o significado da sigla anterior FISPQ?

- a) Ficha de Dados de Serviço (FDS), e Ficha de Informações Sociais dos Produtos Químicos.
- b) Ficha de Dados de Serviço (FDS), e Ficha de Informações de Segurança para produtos Químicos, (FISPQ).
- c) Ficha de Dados de Segurança (FDS) e a Ficha de Informações de Segurança para produtos Químicos, FISPQ.
- d) Ficha de Dados de Segurança (FDS), e FISPQ que significa Ficha de informações e Serviços que usam Produtos Químicos.

Questão 19

Para a proteção da saúde dos pintores durante o manejo de tintas, massas corridas, esmaltes, vernizes, removedores e solventes é necessário o uso de Equipamentos de Proteção Individual (EPIs). De acordo com a Norma Regulamentadora (NR) nº 06 é responsabilidade do trabalhador o uso dos Equipamentos de Proteção Individual (EPI) fornecidos pela organização.

(Fonte: BRASIL. Ministério do Trabalho. Portaria MTP Nº 2.175, de 28 de julho de 2022- NR 06. Diário Oficial da República Federativa do Brasil, Brasília)

Um EPI essencial para um serviço de revitalização da pintura da fachada de uma construção com andaes seria:

- a) a máscara descartável.
- b) o óculos de proteção.
- c) o protetor auricular.
- d) a braçadeira.

Questão 20

A ficha de informações de segurança de produtos químicos (FISPQ) fornece informações sobre os perigos de um produto químico, sendo importante para vários segmentos envolvidos com os produtos, especialmente trabalhadores, empregadores, profissionais da saúde e segurança. Esse conhecimento possibilita a tomada de medidas necessárias à segurança, saúde e meio ambiente, a exemplo da informação acerca da via de exposição à substâncias químicas, a qual, em caso de acidente, norteará as medidas de primeiros socorros a serem adotadas.

(Fonte: ASSOCIAÇÃO BRASILEIRA DE NORMAS TÉCNICAS. NBR 14725-4: Produtos químicos — Informações sobre segurança, saúde e meio ambiente Parte 4: Ficha de informações de segurança de produtos químicos (FISPQ). Rio de Janeiro, p. 21. 2009).

A ficha de informações de segurança de produtos químicos (FISPQ) deve conter informações obrigatórias que todos que usam os produtos devem conhecer que são as vias de contaminação pelos produtos, que são sobre:

- a) inalação e medidas de higiene.
- b) contato com os olhos e ingestão.
- c) contato com a pele e viscosidade.
- d) forma de armazenamento e odor.

Questão 21

A NR-34 estabelece os requisitos mínimos e as medidas de proteção à segurança, à saúde e ao meio ambiente de trabalho desenvolvido nas atividades da indústria de construção, reparação e desmonte naval, incluindo as de pintura.

(Fonte: BRASIL. Ministério do Trabalho e Emprego. NR 34 - Condições e meio ambiente de trabalho na indústria da construção e reparação naval. Brasília: Ministério do Trabalho e Emprego, 2011).

A realização de serviços de pintura de superfícies em geral requer medidas e cuidados para evitar riscos e contaminações, tal como:

- a) o preparo de tintas ser em local ventilado, com sinalização e isolamento da área.
- b) os resíduos de tintas ou solventes ser armazenados em armários fechados e sinalizados.
- c) a iluminação na área da pintura ser boa e, se necessário, usar extensões de fios emendados.
- d) a higienização e substituição da roupa de trabalho ser realizada semanalmente.

Questão 22

Os agentes químicos presentes na composição de tintas e solventes podem representar riscos significativos à saúde durante a execução das atividades de pintura. A exposição prolongada a esses agentes pode causar danos respiratórios e dermatológicos, além de aumentar o risco de intoxicação.

Em um ambiente fechado, um pintor percebe um forte odor de solvente e começa a sentir tonturas e náuseas. Considerando os riscos associados aos agentes químicos, a orientação que o pintor deve ter recebido para se proteger é:

- a) diluir o solvente.
- b) usar protetor bucal.
- c) ignorar os sintomas.
- d) usar um respirador.

Questão 23

Normalmente utiliza-se de uma folga de segurança ao projetar a quantidade de tinta necessária para realizar a pintura de uma superfície, seja ela industrial ou alvenaria convencional. As sobras (resíduos) devem ser descartadas adequadamente para evitar a contaminação do meio ambiente e garantir a saúde pública, pois é comum que a composição das tintas contenham substâncias químicas que podem ser prejudiciais se não forem descartadas corretamente.

Após a cobertura de um projeto de pintura, a orientação sobre a melhor prática para descarte das sobras de tinta é:

- a) despejar no ralo da pia e lavar os recipientes com água e sabão.
- b) colocar em recipientes adequados para descarte de resíduos químicos.
- c) esperar secar até ter blocos sólidos e descartar para incineração.
- d) despejar de volta nas latas originais para a próxima pintura.

Questão 24

Para tintas líquidas a formulação adequada desempenha um papel crucial na qualidade do produto final, sendo que os agentes de ligação e os aditivos desempenham funções específicas que afetam diretamente suas propriedades. Entender esses elementos é essencial para garantir resultados.

Os agentes de ligação e os aditivos retardam a cura pois, respectivamente são responsáveis por:

- a) facilitar a diluição da tinta e atuar como anti calor.
- b) melhorar o brilho da tinta e atuar como antioxidante.
- c) reduzir a viscosidade e atuar como um veneno de cura.
- d) auxiliar na aderência à superfície e atuar como espessante.

Questão 25

Durante as atividades de pintura, existem diversos riscos mecânicos, como riscos de cortes, de perfurações e de quedas, por isso é fundamental que medidas de segurança preliminares sejam adotadas.

Uma escada, é usada para uma pintura externa, de uma casa. Sabendo que o local apresenta ventos fortes frequentemente, uma orientação preliminar de segurança que deve ser dada, quando os ventos iniciarem, é:

- a) realizar a pintura o mais rápido possível.
- b) parar o serviço e pedir que seja realizado por empresa especializada.
- c) manter o equilíbrio da escada com outros trabalhadores segurando-a.
- d) descer imediatamente e buscar um abrigo.

Questão 26

O limite inferior de explosividade (LIE) é dado pela menor concentração de um gás ou vapor inflamável presente no ar que seja capaz de produzir uma explosão quando em contato com uma fonte de ignição. Um baixo LIE indica alto risco de ignição.

Para garantir a segurança, durante uma pintura em espaço fechado, em que o solvente apresenta um baixo LIE e cheiro forte, a ação que deve ser tomada é:

- a) esperar que a ventilação natural do ambiente seja suficiente para evitar explosões.
- b) fornecer equipamento de proteção respiratória, pois a ventilação não é necessária em espaços pequenos.
- c) promover a circulação do ar, abrindo portas e janelas, para reduzir a concentração de vapores.
- d) isolar o ambiente, para evitar a entrada de ar externo e reduzir a possibilidade de ignição.

Questão 27

Tintas são líquidos pigmentados geralmente utilizados para colorir, revestir e dar acabamento a uma variedade de materiais, como madeira, alvenaria, metal, papel e tecidos, entre outros. Elas são compostas por diferentes substâncias químicas com funções específicas agrupadas em: resina, pigmento, veículo ou aglutinador, solvente ou redutor e aditivo.

Indique a seguir a alternativa que contém a relação entre o produto químico presente na composição de tintas e sua função.

- a) Látex – resina.
- b) Argila – pigmento.
- c) Água – aglutinador.
- d) Epóxi – solvente.

Questão 28

Uma empresa de telemarketing contratou a manutenção da pintura das escadas de serviço do prédio, porém as atividades continuaram normalmente e a circulação de pessoas no local não foi interrompida. Com o passar do dia vários funcionários passaram mal e foram socorridos, atribuindo os problemas ao cheiro dos produtos. Constatou-se que o contato ou inalação de vapores de tintas, vernizes e solventes, a depender da sua composição, podem expor a problemas de saúde.

(Fonte: <https://imirante.com/noticias/sao-luis/2015/05/19/funcionarios-de-empresa-de-telemarketing-em-sao-luis-sao-vitimas-de-intoxicacao-por-tinta>).

Um problema decorrente do contato direto de pessoas com tintas, vernizes ou solventes é:

- a) uma contratura muscular.
- b) uma escoriação superficial.
- c) uma dor nas costas.
- d) uma irritação da pele.

Questão 29

Na construção civil, a pintura representa uma etapa importante, sendo essencial para a decoração e higienização dos ambientes, proteção das superfícies, sinalização, isolamento térmico e de luminosidade, entre outros. Para isso, é essencial escolher o tipo de tinta adequado para cada ambiente e material, como alvenaria, madeira e metal. Além disso, é crucial realizar uma correta preparação da superfície e escolher os produtos complementares adequados, bem como aplicar os produtos utilizando a técnica apropriada.

(Fonte: <https://abrafati.com.br/informacoes-gerais-sobre-tintas-e-pintura-imobiliaria/>).

Marque a alternativa que contém o tipo de tinta adequada para ser utilizada em parede de alvenaria.

- a) Verniz a base de água..
- b) Tinta a óleo.
- c) Tinta Látex PVA.
- d) Esmalte sintético.

Questão 30

A atividade de pintura envolve diversos riscos operacionais, como quedas de altura, contato com superfícies quentes ou cortes por objetos afiados.

Para realizar a pintura da fachada de um prédio, é usado um andaime suspenso para alcançar áreas mais altas.

As condições de segurança estão de acordo com a norma NR 18, específica que:

Sabendo que há a possibilidade de derrubar tinta, que é escorregadia sobre o piso, uma medida de prevenção primária que o pintor deve adotar para evitar a queda é:

- a) descer imediatamente.
- b) manter o ritmo de trabalho.
- c) esperar a tinta secar ou limpar o local.
- d) prender o andaime em mais pontos de segurança.

