



CONCURSO PÚBLICO Nº 01/2024 – UNIÃO DE MINAS/MG
PROVA OBJETIVA – 05/05/2024

CARGO: CONTADOR

NOME COMPLETO: _____

LEIA COM ATENÇÃO AS INSTRUÇÕES ABAIXO

Após receber o seu **Caderno de Respostas**, copie, nos locais apropriados, a seguinte frase:

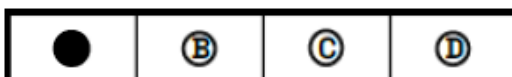
A motivação vem de fazer as coisas acontecerem.

INSTRUÇÕES GERAIS

- ❖ O candidato receberá do fiscal:
 - Um Caderno de Questões contendo **30 (trinta) questões objetivas** de múltipla escolha.
 - Uma Folha de Respostas para a Prova Objetiva.
 - Uma folha personalizada para rascunho do gabarito.
- ❖ Ao ser autorizado o início da prova, verifique se a numeração das questões e a paginação estão corretas e se não há falhas, manchas ou borrões. Se algum desses problemas for detectado, solicite ao fiscal outro caderno completo. Não serão aceitas reclamações posteriores.
- ❖ A totalidade da Prova terá a duração de **04h:00min (quatro horas)**, incluindo o tempo para preenchimento da Folha de Respostas.
- ❖ Não será permitido ao candidato se ausentar em definitivo da sala de provas antes de decorrida **01h:00min (uma hora)** do início das provas.
- ❖ Finalizada a prova, o candidato deve entregar ao fiscal de sala, obrigatoriamente, seu Caderno de Questões e sua Folha de Respostas.
- ❖ Não serão permitidas consultas a quaisquer materiais, uso de telefone celular ou outros aparelhos eletrônicos. Qualquer ocorrência acarretará a eliminação do candidato.

INSTRUÇÕES – PROVA OBJETIVA

- ❖ Verifique se a totalidade da quantidade de questões sobre as quais será avaliado está correta.
- ❖ A Folha de Respostas **NÃO** poderá ser dobrada, amassada, rasurada, manchada ou conter qualquer registro fora dos locais destinados às respostas.
- ❖ Use caneta esferográfica de **tinta azul ou preta**.
- ❖ A Folha de Respostas não poderá ser substituída, salvo em erros relacionados à produção e impressão da mesma.
- ❖ Assinale a alternativa que julgar correta para cada questão na Folha de Respostas.
- ❖ Para cada questão, existe apenas **1 (uma)** resposta correta – não serão computadas questões não assinaladas ou que contenham mais de uma resposta, emendas ou rasuras.
- ❖ O modo correto de assinalar a alternativa é cobrindo, completamente, o espaço a ela correspondente, conforme modelo abaixo:



Língua Portuguesa

Leia o texto a seguir para responder às questões 1 a 10.

As cidades que nos abrigam

Historicamente, se registra que a humanidade preferiu construir cidades litorâneas, do que resulta inúmeros centros urbanos próximo aos oceanos, mares e em estuários de rios importantes, muitos com portos movimentados, importantes. Por vezes, as cidades eram fortificadas para conter possíveis ataques por mar. Isso não evitou grandes batalhas entre povos inimigos, e o vencedor poderia se dar ao desfrute de paz durante anos. Mas como os romanos criaram o mote, "si vis pacem para bellum", ou "se quer a paz, prepara-te para a guerra", com isso, a humanidade viveu tranquilamente por anos e séculos.

Atualmente, há conflitos locais e uma preocupação enorme de que essas contendidas possam se ampliar regionalmente, ou pior, que sejam usadas armas nucleares, conforme notícia a mídia televisada e escrita. O risco de guerra deixa de ser local ou regional e passa a ser mundial pela amplitude dos danos que poderiam ocasionar. Há temor quanto a essa possibilidade, o que restringe os donos dos botões vermelhos para conter essa insânia desumana incomparável de uso de armamento nuclear.

Afastado o perigo de hecatombe — que pouco tem a ver com o meio urbano, objeto deste escrito, e, sim, com políticas nacionais ou continentais —, as cidades em geral estão em seu cotidiano com seus habitantes e o meio urbano sentindo-se à vontade em suas atividades diárias. Com isso, entende-se que se alargam os territórios das cidades ou adensam seu espaço urbanizado, sobretudo nas áreas centrais. No caso de Brasília, alguns argumentam que o Plano Piloto não pode ficar "engessado". Traduzindo, o mercado imobiliário deseja construir empregando outra tipologia de edifícios, mais altos. O que não se entende é ter edifícios fora do padrão vigente no Plano Piloto.

Todavia, há em Brasília favelas, como Pôr do Sol e Sol Nascente, em que não há infraestrutura, são carentes de atenção por parte dos governadores do DF e de Goiás. As favelas deveriam receber mais atenção das autoridades porque sua população está submetida à falta de infraestruturas básicas, não contam com água tratada e o esgoto está a céu aberto. Por isso, o favelamento deve acabar ou receber água tratada e esgotamento sanitário, com o que se findarão as epidemias em que as vítimas são crianças e idosos. Sem favelas, haveria cidades em que a população está se ocupando em seus afazeres, sobretudo se tiver onde trabalhar e linhas de ônibus para os deslocamentos para o trabalho ou buscar serviços em outros pontos da cidade.

No DF, é desejável que os agentes imobiliários procurem outros espaços para construir, que não destruam o que foi imaginado para o Plano Piloto e para o DF desde os primórdios. Uma cidade deve ser mostrada como um espaço em que não haja edificações fora dos padrões urbanísticos, como Águas Claras. Essa região administrativa (RA) serve de exemplo de espaço repleto de edificações com muitos andares e onde o setor imobiliário esteve intensamente presente. Águas Claras é o núcleo urbano que difere das demais RAs. Nestas, há restrições para edificações elevadas.

Nos anos de 1960, outros países se interessaram no que foi feito na capital federal, sobretudo no que diz respeito à urbanização. Alguns preciosistas podem levantar a preocupação de que, em seus 5.800 quilômetros quadrados, o DF se consolidou com uma espacialização alargada e pouco recomendável. Todavia, com o passar dos anos verificou-se que cada núcleo urbano (RA) se organizou internamente de forma a evitar que seus respectivos habitantes tivessem que percorrer grandes distâncias para obter bens e serviços. Todos esses núcleos organizaram-se de modo a contar com os necessários equipamentos e instituições para servir seus habitantes.

Os serviços do alto poder Judiciário, do Executivo e do Legislativo federais são encontrados apenas no Plano Piloto, e isso não haverá de se modificar porque foi assim que o núcleo histórico se estruturou e consolidou, devendo permanecer assim por décadas à frente. Nada impede, todavia, que os demais núcleos urbanos desenvolvam atividades e organizem serviços voltados para as pessoas próximas em termos de comércio e pequenas indústrias, não poluentes ambientais.

Outros argumentarão que o território como está organizado exige deslocamentos diários dos trabalhadores que exercem atividades em outras localidades e dos que buscam serviços fora de seu local de moradia. Isso se acomodará, pois os ajustamentos urbanos realizados no DF nessas seis décadas podem se assemelhar aos de outras cidades brasileiras. Nelas, há intensos deslocamentos dos trabalhadores da periferia para o centro nas primeiras horas da manhã e, em sentido contrário, ao fim do dia. Essa mobilidade ininterrupta é uma das características das grandes cidades que nos acolhem.

Questão 01

Analise as afirmações feitas a respeito do texto lido e assinale a alternativa correta.

I – Brasília se diferencia da maioria das grandes cidades brasileiras por, entre outros fatores, não seguir a tendência histórica de se construírem cidades em regiões litorâneas ou próximas a grandes fontes de água.

II – Segundo o autor, a posição geográfica de Brasília configura-se uma vantagem para a população local, já que a distância do mar protege a cidade da hecatombe iminente no século.

III – É possível inferir que o “favelamento” é um sinal de exclusão da população mais carente, que não possui acesso a serviços e bens de consumo na região em que residem.

- a) I e II estão corretas.
- b) I e III estão corretas.
- c) II e III estão corretas.
- d) I, II e III estão corretas.

Questão 02

A partir análise dos recursos utilizados na construção do texto, é possível afirmar que:

- a) Trata-se de uma reportagem em que as sequencias narrativas são predominantes e situam o leitor na cronologia dos eventos apresentados pelo autor.
- b) O predomínio das sequencias injuntivas contribui para o objetivo central do texto: orientar o leitor sobre como obter melhor qualidade de vida em cidades grandes no Brasil.
- c) As sequencias expositivas e argumentativas se alternam nesse artigo de opinião, que apresenta informações e posicionamentos do autor a respeito da urbanização de Brasília.
- d) O texto apresentado é uma crônica, pois narra eventos ficcionais que se desenrolam a partir de um fato cotidiano: a vida dos moradores de grandes cidades brasileiras.

Questão 03

“Alguns preciosistas podem levantar a preocupação de que, em seus 5.800 quilômetros quadrados, o DF se consolidou com uma especialização alargada e pouco recomendável.”

Assinale a alternativa que apresenta um vocábulo sinônimo da palavra destacada no trecho.

- a) perfeccionistas;
- b) diligentes;
- c) descuidados;
- d) sensatos.

Questão 04

Releia:

“Os serviços do alto poder Judiciário, do Executivo e do Legislativo federais são encontrados apenas no Plano Piloto, e isso não haverá de se modificar porque foi assim que o núcleo histórico se estruturou e consolidou...”

Todas as alternativas a seguir apresentam expressões que poderiam substituir o termo destacado no trecho, EXCETO:

- a) uma vez que;
- b) porquanto;
- c) já que;
- d) conforme.

Questão 05

Os pronomes destacados nos trechos a seguir são partículas apassivadoras, ou seja, fazem parte de uma voz passiva pronominal, EXCETO em:

- a) “há conflitos locais e uma preocupação enorme de que essas contendas possam se ampliar regionalmente”.
- b) “com o passar dos anos verificou-se que cada núcleo urbano (RA) se organizou internamente”.
- c) “Sem favelas, haveria cidades em que a população está se ocupando em seus afazeres”.
- d) “isso não haverá de se modificar porque foi assim que o núcleo histórico se estruturou e consolidou”.

Questão 06

Observe:

“Sem favelas, haveria cidades em que a população está se ocupando em seus afazeres, sobretudo se tiver onde trabalhar e linhas de ônibus para os deslocamentos para o trabalho ou buscar serviços em outros pontos da cidade”.

Desprezando-se o sentido obtido, assinale a única alternativa em que a reescrita do trecho apresentado NÃO respeita os preceitos da norma culta para a concordância verbal.

a) Sem favelas, deveriam haver cidades em que a população está se ocupando em seus afazeres, sobretudo se tiver onde trabalhar e linhas de ônibus para os deslocamentos para o trabalho ou buscar serviços em outros pontos da cidade.

b) Sem favelas, existiriam cidades em que a população está se ocupando em seus afazeres, sobretudo se tiver onde trabalhar e linhas de ônibus para os deslocamentos para o trabalho ou buscar serviços em outros pontos da cidade.

c) Sem favelas, poderiam existir cidades em que a população está se ocupando em seus afazeres, sobretudo se tiver onde trabalhar e linhas de ônibus para os deslocamentos para o trabalho ou buscar serviços em outros pontos da cidade.

d) Sem favelas, vai haver cidades em que a população está se ocupando em seus afazeres, sobretudo se tiver onde trabalhar e linhas de ônibus para os deslocamentos para o trabalho ou buscar serviços em outros pontos da cidade.

Questão 07

Assinale a alternativa em que a palavra destacada é mero conectivo, ou seja, não possui função sintática, nem apresenta valor semântico.

a) “O risco de guerra deixa de ser local ou regional e passa a ser mundial pela amplitude dos danos que poderiam ocasionar”.

b) “Afastado o perigo de hecatombe — que pouco tem a ver com o meio urbano, objeto deste escrito, e, sim, com políticas nacionais ou continentais —, as cidades em geral estão em seu cotidiano com seus habitantes”.

c) “Nos anos de 1960, outros países se interessaram no que foi feito na capital federal, sobretudo no que diz respeito à urbanização”.

d) “Nada impede, todavia, que os demais núcleos urbanos desenvolvam atividades e organizem serviços voltados para as pessoas próximas em termos de comércio e pequenas indústrias”.

Questão 08

“Outros argumentarão que o território como está organizado exige deslocamentos diários dos trabalhadores que exercem atividades em outras localidades e dos que buscam serviços fora de seu local de moradia.”

A inserção de vírgulas após “trabalhadores” e antes de “e”, acarretaria:

a) Uma mudança na classificação da oração iniciada pela palavra “que”: tornar-se ia uma oração restritiva com função de adjunto adnominal.

b) Alterações sintático-semânticas, uma vez que a oração isolada pelas vírgulas passa a ser um aposto com valor explicativo, isto é, passa a se referir a todos os trabalhadores, sem distinção.

c) Nenhuma mudança sintático-semântica e a oração iniciada pela palavra “que” mantém seu sentido restritivo em relação à palavra “trabalhador”.

d) Somente modificação sintática, tornando a oração um termo deslocado, mas com mesmo referente e mesmo sentido da escrita original.

Questão 09

Os pronomes são importantes elementos de coesão textual e atuam na manutenção temática, já que sua função referencial permite ao autor evitar a repetição desnecessária de palavras ou expressões.

Assinale a alternativa em que o referente do pronome destacado está corretamente indicado entre parênteses.

a) “Há temor quanto a essa possibilidade, o que restringe os donos dos botões vermelhos para conter essa insânia desumana incomparável de uso de armamento nuclear”. (conflitos locais)

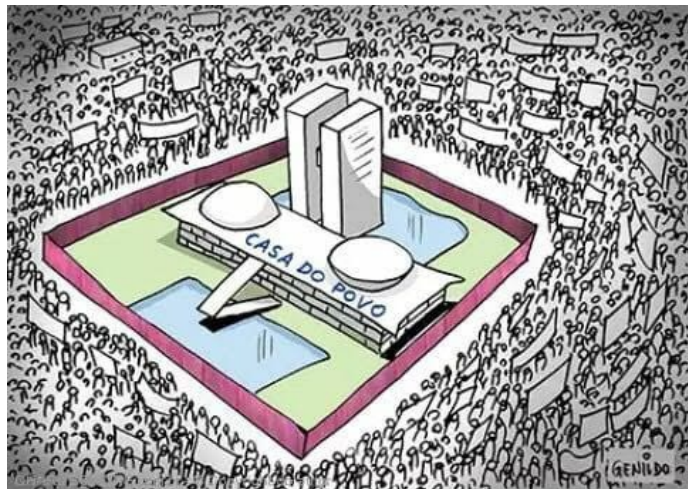
b) “Afastado o perigo de hecatombe — que pouco tem a ver com o meio urbano, objeto deste escrito, e, sim, com políticas nacionais ou continentais —, as cidades em geral estão em seu cotidiano com seus habitantes e o meio urbano sentindo-se à vontade em suas atividades diárias”. (políticas nacionais ou continentais)

c) “Essa região administrativa (RA) serve de exemplo de espaço repleto de edificações com muitos andares e onde o setor imobiliário esteve intensamente presente”. (espaço repleto de edificações)

d) “Todavia, com o passar dos anos verificou-se que cada núcleo urbano (RA) se organizou internamente de forma a evitar que seus respectivos habitantes tivessem que percorrer grandes distâncias para obter bens e serviços”. (o DF).

Questão 10

Juntamente à leitura do texto, analise a charge a seguir para responder à questão 10.



(Fonte: <http://apugssind.com.br/wp-content/uploads/2017/05/charge-congresso.jpg>).

A charge apresentada mantém relação intertextual com o texto de Aldo Paviani, o que pode ser comprovado, principalmente, pela alternativa:

- a) “Os serviços do alto poder Judiciário, do Executivo e do Legislativo federais são encontrados apenas no Plano Piloto, e isso não haverá de se modificar porque foi assim que o núcleo histórico se estruturou e consolidou”.
- b) “com o passar dos anos verificou-se que cada núcleo urbano (RA) se organizou internamente de forma a evitar que seus respectivos habitantes tivessem que percorrer grandes distâncias para obter bens e serviços”.
- c) “Atualmente, há conflitos locais e uma preocupação enorme de que essas contendas possam se ampliar regionalmente, ou pior, que sejam usadas armas nucleares, conforme notícia a mídia televisada e escrita”.
- d) “As favelas deveriam receber mais atenção das autoridades porque sua população está submetida à falta de infraestruturas básicas, não contam com água tratada e o esgoto está a céu aberto”.

Conhecimentos Gerais

Questão 11

Leia o texto que se segue sobre a fundação do município de União de Minas/MG.

“[...] Logo a pequena Vila passou a chamar-se “Bela Vista do Porteirão” pela ampla vista que o local oferecia. Por serem católicos, os fundadores doaram à Diocese de Uberaba meio alqueire para construção de uma capela, em homenagem a Nossa Senhora Aparecida. Daí em diante foram chegando várias famílias, entre eles o caminhoneiro e comerciante Sayd Yunes e o político Élcio de Souza, que também fez muito pela comunidade mudando a denominação de “Bela Vista do Porteirão” para “União”, o que ocasionou uma grande festa para arrecadação de fundos para prover o que faltava à comunidade.”

(Fonte: www.uniaodeminas.mg.gov.br).

O Distrito de União de Minas/MG foi criado pela Lei nº 6769, de 13 de maio de 1976 e instalado sob o Decreto nº 18096, de 25 de setembro de 1976, já sua emancipação ocorreu tempos depois, no decorrer da década de 1990.

Diante disso, assinale a alternativa que apresenta a data correta da emancipação de União de Minas/MG.

- a) 01 de janeiro de 1994.
- b) 22 de outubro de 1995.
- c) 22 de dezembro de 1996.
- d) 01 de fevereiro de 1997.

Questão 12

O número de vereadores de um município está relacionado ao seu número de habitantes. Para garantir a representação e a devida proporcionalidade, a Lei Orgânica de cada município define o número exato de vereadores, respeitados os limites impostos pela Constituição Federal.

De acordo com a quantidade de habitantes, bem como sua Lei Orgânica Municipal, o número de vereadores da Câmara Municipal de União de Minas/MG será de:

- a) 08 (oito) vereadores.
- b) 09 (nove) vereadores.
- c) 10 (dez) vereadores.
- d) 12 (doze) vereadores.

Questão 13

O gentílico é uma classe de palavras que designa um indivíduo de acordo com o seu local de nascimento ou residência. Trata-se de um grupo à parte de adjetivos relacionados a países, estados, continentes, regiões, províncias, cidades, aldeias, vilas e povoados, os quais designam um local geograficamente delimitado, sendo a variação linguística ou a materialização de uma expressão de nome geográfico.

Nesse sentido, o gentílico de União de Minas/MG está expresso em:

- a) Uniense.
- b) Uniano.
- c) União minense.
- d) União mineiro.

Questão 14

Bioma é um conjunto de vida vegetal e animal, constituído pelo agrupamento de tipos de vegetação que são próximos e que podem ser identificados em nível regional, com condições de geologia e clima semelhantes e que, historicamente, sofreram os mesmos processos de formação da paisagem, resultando em uma diversidade de flora e fauna próprias.

A região onde se localiza o município de União de Minas/MG apresenta paisagens naturais típicas de um bioma de importância vital para o Brasil. Predominante na região central do território, ele é reconhecido como a savana mais rica em biodiversidade do mundo: a flora tem mais de 10.000 espécies de plantas; a fauna apresenta 837 espécies de aves, 67 espécies de mamíferos, 150 espécies de anfíbios e 120 de répteis.

Desse modo, assinale a alternativa que contém o bioma predominante no município de União de Minas/MG.

- a) Amazônia.
- b) Caatinga.
- c) Pantanal.
- d) Cerrado.

Questão 15

Localização é o termo usado em geografia e áreas afins para designar a posicionamento de uma determinada área/lugar em relação a uma área de maior abrangência. Como exemplo, em relação ao planeta Terra usam-se mapas e outras formas de representação cartográfica para determinar a localização absoluta de ruas, prédios, bairros, cidades etc.

O município de União de Minas se localiza em uma mesorregião importante do estado de Minas Gerais, o qual faz divisa ao norte com o estado de Goiás, a oeste com o estado do Mato Grosso do Sul, e ao sul com o estado de São Paulo.

Em posse dessas informações, assinale a alternativa que apresenta a localização correta do município de União de Minas/MG.



I.



II.



III.



IV.

- a) I.
- b) II.
- c) III.
- d) IV.

Conhecimentos Específicos: Contador

Questão 16

Uma entidade do setor público, após o devido processo licitatório, celebrou contrato com determinada empresa, no valor de R\$ 15.000,00, para fornecimento de prestação de serviços – PF.

O registro contábil, no ente do setor público, do empenho da despesa para fornecimento de prestação de serviços – PF, conforme a natureza da informação orçamentária, está corretamente demonstrado em:

I	D	3.3.2.2.0.00.00	VPD – Prestação de Serviços PF	R\$ 10.000,00
	C	2.1.3.1.1.00.01	Fornecedores Nacionais a curto prazo (F)	R\$ 10.000,00
II	D	6.2.2.1.3.01.00	Crédito Empenhado a Liquidar	R\$ 10.000,00
	C	6.2.2.1.3.02.00	Crédito Empenhado em Liquidação	R\$ 10.000,00
III	D	6.2.2.1.1.00.00	Crédito Disponível	R\$ 15.000,00
	C	6.2.2.1.3.01.00	Crédito Empenhado a Liquidar	R\$ 15.000,00
IV	D	7.1.2.3.0.00.00	Obrigações Contratuais	R\$ 10.000,00
	C	8.1.2.3.0.00.00	Execução de Obrigações Contratuais	R\$ 10.000,00

- a) I.
- b) II.
- c) III.
- d) IV.

Questão 17

Em um município ocorreram os seguintes fatos em janeiro de 2024:

I – 05/01/2024 – Lançamento do Imposto sobre a Propriedade Predial e Territorial Urbana (IPTU) a receber, relativo ao exercício financeiro de 2024, no valor de R\$ 12.000,00.

II – 10/01/2024 – Empenho para aquisição de material de expediente, no valor de R\$ 10.000,00.

III – 15/01/2024 – Entrega, conferência e liquidação do material de expediente adquirido em 10/01/2024, no valor de R\$ 10.000,00.

IV – 20/01/2024 – Pagamento do material de expediente adquirido em 10/01/2024, no valor de R\$ 10.000,00.

V – 25/01/2024 – Utilização do material de expediente adquirido em 10/01/2024, tendo sido consumido, até esta data o valor de R\$ 8.000,00.

VI – 30/01/2024 – Arrecadação, até esta data, do IPTU, relativo ao exercício financeiro de 2024, no valor de R\$ 4.000,00.

A receita e a despesa do mês de janeiro de 2024, de acordo com a abordagem orçamentária, deverão ser reconhecidas respectivamente, pelo valor de:

- a) R\$ 4.000,00, em 30/01/2024; R\$ 10.000,00, em 10/01/2024.
- b) R\$ 12.000,00, em 05/01/2024; R\$ 8.000,00, em 25/01/2024.
- c) R\$ 4.000,00, em 30/01/2024; R\$ 10.000,00, em 20/01/2024.
- d) R\$ 12.000,00, em 05/01/2024; R\$ 10.000,00 em 15/01/2024.

Questão 18

Uma entidade do setor público apresentou os saldos das despesas e receitas orçamentárias e dos ingressos e dispêndios extra orçamentários, bem como do Caixa e equivalentes de caixa do exercício anterior, referentes ao exercício financeiro de 2023, conforme tabela a seguir.

Despesa orçamentária prevista	R\$ 50.000,00
Despesa orçamentária empenhada	R\$ 45.000,00
Despesa orçamentária liquidadas	R\$ 40.000,00
Despesa orçamentária paga	R\$ 36.000,00
Excesso de Arrecadação de receita orçamentária	R\$ 8.000,00
Inscrição em Restos a Pagar	R\$ 9.000,00
Pagamento de Restos a Pagar	R\$ 5.000,00
Recebimento de Depósitos Restituíveis	R\$ 3.000,00
Receita Orçamentária Prevista	R\$ 50.000,00
Recolhimento de INSS - retenção dos funcionários	R\$ 1.000,00
Saldo de caixa e equivalentes de caixa do exercício anterior	R\$ 5.000,00

Saldos orçamentários, extra orçamentários e de caixa em 31/12/2023.

Considerando as informações apresentadas, o Balanço Financeiro do Exercício de 2023, evidenciará o Saldo de caixa e equivalentes de caixa para o exercício seguinte no valor de:

- a) R\$ 17.000,00.
- b) R\$ 19.000,00.
- c) R\$ 21.000,00.
- d) R\$ 24.000,00.

Questão 19

A LDO é a Lei de Diretrizes Orçamentária criada na CF de 1988 é um elo significativo e estratégico entre planejamento plurianual e a LOA, pois há um diálogo que equilibra as contas públicas. Essa conversação não pode ser desvinculada, ou seja, as decisões orçamentárias dependem de metas e diretrizes para serem efetuadas.

Desse modo, os sindicatos dos servidores do município pressionam em um pleito por aumento salarial para o corrente ano, contudo o gestor da fazenda municipal observou que o pleito era incompatível com a LDO, ensejando um gasto não previsto na referida lei.

O argumento é válido em parte, porque a concessão do reajuste:

- a) exige prévia dotação orçamentária e pode contar com sobra orçamentária de outras rubricas, desde que seja suficiente para atender as despesas com pessoal.
- b) ou de qualquer vantagem precisa apenas constar no planejamento plurianual e não há impedimento pela LDO, portanto o reajuste pode ser dado.
- c) ou de qualquer vantagem remuneratória pede previsão específica na Lei de Diretrizes Orçamentária, ressaltando as empresas públicas e a sociedade de economia mista.
- d) de remuneração para funcionários, só é possível se estiver constando na LOA e o governo municipal pode fazer as alterações nas demais legislações.

Questão 20

Uma empresa de construção civil assinou um contrato com uma entidade da administração pública municipal para a construção de uma Praça. No contrato a empresa deveria fazer um depósito de 30% do valor da obra, salientando que essa quantia é a título de caução e ao final do contrato seria devolvido para a contratada.

Conforme a exigência classificatória da Receita Pública, a disponibilidade do recurso caução corresponde a:

- a) receita intraorçamentária.
- b) receita extraordinária.
- c) receita derivada.
- d) receita orçamentária.

Questão 21

O objetivo principal da maioria das entidades do setor público é prestar serviços à sociedade, em vez de obter lucros e gerar retorno financeiro aos investidores. Consequentemente, o desempenho de tais entidades pode ser apenas parcialmente avaliado por meio da análise da situação patrimonial, do desempenho e dos fluxos de caixa.

(Fonte: <https://www1.cfc.org.br/sisweb/SRE/docs/NBCTSPEC.pdf>).

As entidades do setor público possuem características que as diferenciam das demais entidades, sobre as quais considere.

I – A elaboração do orçamento público, como instrumento de fiscalização da gestão das entidades públicas e de definição dos níveis de tributação e de outras receitas para compoendo o processo de obtenção de autorização legislativa para a realização do gasto público.

II – A natureza dos programas e longevidade do setor público aborda o cumprimento dos compromissos após a produção de dois tipos de informações financeiras pelo governo: Estatísticas de Finanças Públicas (EFP) (SGG) e Demonstrações Contábeis de Propósito Geral.

III – No setor público, devido ao tipo de serviços prestados, a principal razão de se manterem ativos imobilizados e outros ativos é para o potencial de serviços deles e, não, para a sua capacidade de gerar fluxos de caixa, por isso, uma parcela significativa deles é especializada.

IV – O poder de regulação que o governo possui sobre entidades que operam em determinados setores da economia, de forma direta ou por meio de agências reguladoras, para assegurar o interesse público ou corrigir falhas de mercado.

Está correto o que consta apenas nas opções

- a) I, II e III.
- b) I, III e IV.
- c) I e II.
- d) II e IV.

Questão 22

Uma entidade do setor público apresentou os saldos das receitas e despesas orçamentárias, de acordo com sua posição decorrente das operações efetuadas, referentes ao exercício financeiro de 2023, conforme tabela a seguir.

Saldo das Receitas e Despesas Orçamentárias e sua posição em 31/12/2023.

Contas	Saldos
Previsão atualizada da Receita Orçamentária Corrente	R\$ 30.000,00
Previsão atualizada da Receita Orçamentária de Capital	R\$ 10.000,00
Receita Orçamentária Corrente Realizada	R\$ 35.000,00
Receita Orçamentária de Capital Realizada	R\$ 8.000,00
Dotação Atualizada da Despesa Orçamentária Corrente	R\$ 30.000,00
Dotação Atualizada da Despesa Orçamentária de Capital	R\$ 10.000,00
Despesa Orçamentária Corrente empenhada	R\$ 26.000,00
Despesa Orçamentária de Capital empenhada	R\$ 14.000,00
Despesa Orçamentária Corrente liquidada	R\$ 22.000,00
Despesa Orçamentária de Capital liquidada	R\$ 8.000,00
Despesa Orçamentária Corrente paga	R\$ 18.000,00
Despesa Orçamentária de Capital paga	R\$ 5.000,00

Considerando as informações apresentadas, a análise por indicadores do Balanço Orçamentário, evidenciou, em 2023, um índice de Execução Orçamentária de:

- a) 1,00.
- b) 1,08.
- c) 1,43.
- d) 1,87.

Questão 23

Uma entidade do setor público adquiriu um equipamento por R\$ 60.000,00, colocado em condições de uso em 01/06/2018, tendo sido alienado em 30/11/2023. A vida útil do equipamento corresponde a 10 anos e o valor residual estabelecido foi de R\$ 6.000,00. O ente do setor público utiliza o método das cotas constantes para depreciação de seus imobilizados.

Considerando as informações apresentadas, o valor contábil desconhecido por ocasião de sua alienação foi de aproximadamente:

- a) R\$ 23.862,60.
- b) R\$ 27.600,00.
- c) R\$ 29.862,60.
- d) R\$ 30.137,40.

Questão 24

Uma entidade do setor público apresentou os dados resumidos do Balanço Patrimonial encerrado em 31/12/2022.

Balanço Patrimonial encerrado em 31/12/2022.

Ativo	R\$	Passivo	R\$
Ativo Circulante	R\$ 8.100,00	Passivo Circulante	R\$ 7.000,00
Ativo não circulante	R\$ 11.900,00	Passivo não circulante	R\$ 4.800,00
		Patrimônio Líquido	R\$ 11.600,00
Total do Ativo	R\$ 20.000,00	Total do Passivo	R\$ 20.000,00

Durante o mês de jan./2023, a entidade do setor público realizou as seguintes operações:

- I – Amortização da Dívida de longo prazo no valor de R\$ 1.000,00.
- II – Arrecadação de receitas orçamentárias no valor de R\$ 6.200,00.
- III – Empenho de despesas orçamentárias no valor de R\$ 5.000,00.
- IV – Obtenção de Empréstimos de longo prazo no valor de R\$ 3.000,00, com depósito imediato em conta corrente.
- V – Pagamento dos valores constantes no Passivo Circulante, referentes a despesas empenhadas e liquidadas em 2022, no valor de R\$ 7.000,00.

Considerando as informações disponibilizadas, o Ativo Circulante e o Passivo não Circulante evidenciaram, em 31/01/2023 os saldos, respectivamente, de:

- a) R\$ 9.300,00; R\$ 6.800,00.
- b) R\$ 9.100,00; R\$ 12.800,00.
- c) R\$ 7.300,00; R\$ 6.800,00.
- d) R\$ 21.200,00; R\$ 22.000,00.

Questão 25

O proprietário de uma residência foi notificado pela Secretaria da Fazenda Municipal por um débito de 30.000,00 (trinta mil reais) referente aos quatro exercícios anteriores do IPTU e por isso o contribuinte foi inscrito em dívida ativa. Essa dívida tributária é um crédito proveniente de obrigação legal relativa a tributos, logo a omissão do dever de pagar deve ser registrada e notificada.

De acordo com a lei 4.320/64, os requisitos de inscrição em dívida ativa orientam que deve-se registrar, dentre outras coisas:

- a) o nome do devedor, sem outros dados pessoais, para proteger a privacidade.
- b) o nome do devedor, a quantia devida, a maneira de calcular os juros e mora acrescidos.
- c) a data em que ocorreu o fato gerador, a gestão do governo na época e informações sobre o devedor.
- d) a quantidade de processos administrativos inscritos em Dívida Ativa além do que gerou a notificação.

Questão 26

O prefeito da cidade, preocupado com as contas da prefeitura, pediu explicações ao contador, que explicou que é necessário que as receitas e despesas sejam evidenciadas no orçamento, bem como os ingressos e dispêndios extraordinários, juntamente com os recursos de caixa do exercício anterior.

O caso específico da explicação dada, refere-se ao conceito da contabilidade de:

- a) demonstração do resultado do exercício.
- b) balanço financeiro.
- c) balanço orçamentário.
- d) orçamento fiscal.

Questão 27

Um auditor fiscal fez uma planilha sobre as categorias econômicas das receitas de capital e corrente, pois todos os meses a Secretaria da Fazenda Municipal era questionada sobre as receitas de capital e muitos não compreendiam tal distinção.

Baseado na lei 4.320/64 numere a coluna correspondente a categoria receita corrente e de capital.

	() Receita Patrimonial.
(1) Receita Corrente	() Amortização de empréstimos.
	() Receita de Contribuição.
(2) Receita de Capital	() Receita de Serviços.
	() Outras receitas de Capital.

- a) 2, 1, 2, 2, 1.
- b) 1, 2, 2, 1, 1.
- c) 1, 2, 1, 1, 2.
- d) 1, 2, 1, 2, 1.

Questão 28

No final do ano há uma grande preocupação dos municípios em arrecadar tributos para as despesas públicas que são pesadas. Um governo municipal que resolve conceder 20% na antecipação do pagamento do IPTU do ano seguinte, para serem pagos até 30 de novembro do ano anterior, poderia ter uma entrada significativa de recursos públicos, ou seja, uma variação patrimonial.

Desse modo, a classificação correspondente ao caso exemplificativo para o ano em exercício é:

- a) variação qualitativa aumentativa.
- b) arrecadação de receita orçamentária.
- c) variação Patrimonial Diminutiva (VPD).
- d) variação Patrimonial Aumentativa (VPA).

Questão 29

As técnicas de contabilidade têm requisitos peculiares e de suma importância para o registro contábil da empresa. O analista tributária financeiro da empresa.

A sequência correta das técnicas típicas utilizadas na contabilidade é:

- a) auditoria, escrituração, balancete de movimentação e balanço patrimonial.
- b) análise, balanço, auditoria, demonstração contábil e plano de contas.
- c) auditoria, planejamento de contas e demonstrações contábeis.
- d) escrituração, demonstração contábil, auditoria e análise de balanço.

Questão 30

Uma entidade do setor público apresentou informações sobre operações e saldos que geram variações patrimoniais, referentes ao exercício financeiro de 2023, conforme tabela a seguir.

Saldo de operações que geram Variações Patrimoniais em 31/12/2023.

Operações	Saldos
Alienação de bens móveis	R\$ 20.000,00
Amortização de dívida	R\$ 16.000,00
Aquisição de bem imóvel para uso imediato	R\$ 22.000,00
Custos dos produtos, mercadorias e serviços vendidos	R\$ 6.000,00
Descontos financeiros obtidos	R\$ 12.000,00
Exploração e venda de bens, serviços e direitos	R\$ 16.000,00
Impostos, taxas e contribuições de melhoria	R\$ 25.000,00
Juros e encargos de financiamentos obtidos	R\$ 5.000,00
Operações de Crédito para pagamento em 10 anos	R\$ 25.000,00
Pessoal e encargos	R\$ 18.000,00
Remuneração de aplicações financeiras	R\$ 8.000,00
Subvenções econômicas	R\$ 2.000,00
Transferências intergovernamentais	R\$ 4.000,00
Uso de bens, serviços e consumo de capital fixo	R\$ 15.000,00

Considerando as informações apresentadas, a Demonstração de Variações Patrimoniais evidenciou, as variações patrimoniais quantitativas aumentativas e as variações patrimoniais quantitativas diminutivas respectivamente, pelos valores de:

- a) R\$ 45.000,00; R\$ 38.000,00.
- b) R\$ 61.000,00; R\$ 53.000,00.
- c) R\$ 65.000,00; R\$ 46.000,00.
- d) R\$ 110.000,00; R\$ 84.000,00.

