



CONCURSO PÚBLICO Nº 01/2024 – UNIÃO DE MINAS/MG
PROVA OBJETIVA – 05/05/2024

CARGO: ASSISTENTE ADMINISTRATIVO

NOME COMPLETO: _____

LEIA COM ATENÇÃO AS INSTRUÇÕES ABAIXO

Após receber o seu **Caderno de Respostas**, copie, nos locais apropriados, a seguinte frase:

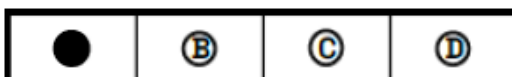
A motivação vem de fazer as coisas acontecerem.

INSTRUÇÕES GERAIS

- ❖ O candidato receberá do fiscal:
 - Um Caderno de Questões contendo **30 (trinta) questões objetivas** de múltipla escolha.
 - Uma Folha de Respostas para a Prova Objetiva.
 - Uma folha personalizada para rascunho do gabarito.
- ❖ Ao ser autorizado o início da prova, verifique se a numeração das questões e a paginação estão corretas e se não há falhas, manchas ou borrões. Se algum desses problemas for detectado, solicite ao fiscal outro caderno completo. Não serão aceitas reclamações posteriores.
- ❖ A totalidade da Prova terá a duração de **04h:00min (quatro horas)**, incluindo o tempo para preenchimento da Folha de Respostas.
- ❖ Não será permitido ao candidato se ausentar em definitivo da sala de provas antes de decorrida **01h:00min (uma hora)** do início das provas.
- ❖ Finalizada a prova, o candidato deve entregar ao fiscal de sala, obrigatoriamente, seu Caderno de Questões e sua Folha de Respostas.
- ❖ Não serão permitidas consultas a quaisquer materiais, uso de telefone celular ou outros aparelhos eletrônicos. Qualquer ocorrência acarretará a eliminação do candidato.

INSTRUÇÕES – PROVA OBJETIVA

- ❖ Verifique se a totalidade da quantidade de questões sobre as quais será avaliado está correta.
- ❖ A Folha de Respostas **NÃO** poderá ser dobrada, amassada, rasurada, manchada ou conter qualquer registro fora dos locais destinados às respostas.
- ❖ Use caneta esferográfica de **tinta azul ou preta**.
- ❖ A Folha de Respostas não poderá ser substituída, salvo em erros relacionados à produção e impressão da mesma.
- ❖ Assinale a alternativa que julgar correta para cada questão na Folha de Respostas.
- ❖ Para cada questão, existe apenas **1 (uma)** resposta correta – não serão computadas questões não assinaladas ou que contenham mais de uma resposta, emendas ou rasuras.
- ❖ O modo correto de assinalar a alternativa é cobrindo, completamente, o espaço a ela correspondente, conforme modelo abaixo:



Leia o texto a seguir e responda às questões 1 a 3.

Catar feijão

Catar feijão se limita com escrever:
jogam-se os grãos na água do alguidar
e as palavras na folha de papel;
e depois, joga-se fora o que boiar.
Certo, toda palavra boiará no papel,
água congelada, por chumbo seu verbo:
pois para catar esse feijão, soprar nele,
e jogar fora o leve e oco, palha e eco.

Ora, nesse catar feijão entra um risco:
o de que entre os grãos pesados entre
um grão qualquer, pedra ou indigesto,
um grão imastigável, de quebrar dente.

Certo não, quando ao catar palavras:
a pedra dá à frase seu grão mais vivo:
obstrui a leitura fluvial, flutual,
açula a atenção, isca-a como o risco.

(Texto de João Cabral de Melo Neto)

Questão 01

Qual é a principal analogia utilizada pelo autor no texto "Catar Feijão"?

- a) Comparação entre o ato de catar feijão e o ato de escrever palavras.
- b) Analogia entre a água do alguidar e a folha de papel.
- c) Equiparação entre os grãos de feijão e as palavras escritas.
- d) Paralelo entre o ato de soprar nos grãos de feijão e o ato de editar um texto.

Questão 02

Qual é o objetivo do autor ao mencionar "jogar fora o que boiar" no texto?

- a) Destacar a importância de manter apenas as palavras mais densas no texto.
- b) Mostrar o processo de filtragem das palavras, eliminando as menos relevantes.
- c) Demonstrar a necessidade de revisão constante durante o processo de escrita.
- d) Indicar que todas as palavras têm seu valor e devem ser mantidas no texto final.

Questão 03

O que a presença de uma pedra entre os grãos de feijão representa na analogia proposta pelo autor?

- a) Um risco que pode comprometer a experiência ao consumir o feijão.
- b) Um obstáculo que torna a leitura mais fácil e fluida.
- c) Um elemento que enriquece a frase, tornando-a mais expressiva.
- d) Uma metáfora para ilustrar a necessidade de revisão constante no texto.

Leia o texto a seguir e responda às questões 4 a 7.



'The Chosen' é a primeira série de TV que conta a história de Jesus Cristo em diversas temporadas

"The Chosen" é uma série de televisão que cativou milhões de espectadores em todo o mundo desde a sua estreia. Criada por Dallas Jenkins, a série apresenta uma abordagem inovadora e envolvente para contar a história da vida de Jesus Cristo e aqueles que o seguiram.

O que torna "The Chosen" tão única é a sua ênfase no desenvolvimento dos personagens. Em vez de simplesmente retratar eventos bíblicos conhecidos, a série mergulha nas vidas e nas jornadas pessoais dos discípulos de Jesus, oferecendo uma visão mais profunda e humana dessas figuras históricas. Desde os pescadores rudes até as mulheres marginalizadas, cada personagem é cuidadosamente desenvolvido e complexo, tornando-os facilmente identificáveis e relevantes para o público moderno.

Além disso, "The Chosen" destaca-se pela sua produção de alta qualidade. Desde a cinematografia deslumbrante até as performances convincentes do elenco, a série consegue criar um ambiente autêntico que transporta os espectadores de volta à Palestina do primeiro século.

Outro aspecto notável de "The Chosen" é a sua abordagem inclusiva e compassiva. A série aborda questões universais de amor, perdão, redenção e

esperança, tocando profundamente o coração de pessoas de todas as origens e crenças. Ao mostrar a humanidade de Jesus e seus seguidores, "The Chosen" promove uma mensagem de compaixão e aceitação que ressoa além das fronteiras religiosas.

Além de ser uma obra de entretenimento de alta qualidade, "The Chosen" também tem impactado vidas de maneiras profundas e significativas. Muitos espectadores relatam ter encontrado conforto, inspiração e uma conexão mais forte com sua fé através da série. Seja através de grupos de exibição comunitária, eventos de exibição ao ar livre ou simplesmente assistindo em casa, "The Chosen" continua a atrair um público fiel que é tocado pela sua mensagem poderosa.

Em resumo, "The Chosen" não é apenas uma série de televisão, mas sim uma experiência transformadora que ressoa com pessoas de todas as esferas da vida. Com sua abordagem inovadora, personagens complexos e mensagem universal, a série continua a deixar uma marca indelével no cenário do entretenimento contemporâneo.

(Texto do professor Ricardo Menezes e imagem: <https://www.bbc.com/portuguese/articles/c9e8x0rjn1go>).

Questão 04

O que diferencia "The Chosen" de outras representações da vida de Jesus Cristo na televisão?

- a) Sua exclusão de mulheres personagens.
- b) Sua abordagem humorística.
- c) Sua narração estritamente bíblica.
- d) Sua ênfase no desenvolvimento dos personagens.

Questão 05

Que tipo de mensagem "The Chosen" promove além das fronteiras religiosas?

- a) Intolerância e exclusão.
- b) Compaixão e aceitação.
- c) Rigidez doutrinária.
- d) Divisão e confronto.

Questão 06

Qual das seguintes afirmações é verdadeira sobre "The Chosen"?

- a) É apenas uma série de televisão comum.
- b) Tem um público fiel, mas não tem impacto significativo nas vidas das pessoas.
- c) É uma experiência transformadora que ressoa com pessoas de todas as esferas da vida.
- d) A mensagem da série é restrita a um único grupo religioso.

Questão 07

Como "The Chosen" promove uma mensagem além das fronteiras religiosas?

- a) Ignorando questões universais como amor e perdão.
- b) Limitando-se a uma audiência específica.
- c) Mostrando a humanidade de Jesus e seus seguidores.
- d) Focando apenas em eventos bíblicos conhecidos.

Leia a crônica a seguir e responda às questões 8 a 10.

Crônica sobre Triângulo Mineiro - MG

No coração do Brasil, entre colinas verdejantes e rios sinuosos, encontra-se o Triângulo Mineiro, uma região que mescla história, cultura e uma paisagem deslumbrante.

Numa manhã típica, o sol desponta timidamente sobre as plantações de café que adornam as encostas, pintando o horizonte com tons dourados. Nas cidades, o movimento começa cedo: o aroma inconfundível do café recém-coado paira no ar, enquanto os moradores se preparam para mais um dia.

Em Uberlândia, um dos principais centros urbanos do Triângulo, a mistura de tradição e modernidade é evidente. Ruas movimentadas contrastam com casarões históricos, testemunhas silenciosas do passado glorioso da região. Em cada esquina, há uma história para ser contada, seja sobre a influência da imigração italiana na culinária local ou sobre as lendas que permeiam os campos e matas.

Já em Uberaba, a tradição rural se faz presente de forma marcante. O gado nelore pasta tranquilamente nos extensos pastos, enquanto os vaqueiros se preparam para mais um dia de trabalho nas fazendas. O fervor religioso

também é palpável, com a imponente Catedral Metropolitana dominando o skyline da cidade e os sinos anunciando a hora da oração.

E não se pode esquecer de Araguari, cidade que respira história e cultura. Suas praças tranquilas convidam os moradores a desacelerar o ritmo frenético do dia a dia e apreciar a beleza simples da vida. É lá que a música sertaneja ressoa nos bares à noite, acompanhada pelo tilintar dos copos de cerveja e pelas risadas dos amigos. O Triângulo Mineiro é muito mais do que apenas uma região geográfica; é um lugar onde o passado e o presente se encontram em perfeita harmonia, onde a natureza exuberante serve como pano de fundo para as histórias e experiências únicas de seus habitantes. É uma terra de contrastes e diversidade, onde cada cidade conta sua própria narrativa, mas todas compartilham o mesmo sentimento de orgulho por fazerem parte deste pedaço especial do Brasil.

(Texto de Professor Ricardo Menezes)

Questão 08

Qual é a descrição do Triângulo Mineiro apresentada no texto?

- a) Uma região de montanhas nevadas e lagos cristalinos.
- b) Um local de vastas florestas e cachoeiras imponentes.
- c) Uma área com colinas verdejantes, rios sinuosos e uma mescla de história, cultura e paisagem deslumbrante.
- d) Um território árido e desértico, conhecido por suas dunas imensas.

Questão 09

Qual é a característica marcante de Uberaba, conforme descrito no texto?

- a) A presença de uma grande indústria tecnológica.
- b) A tradição rural, com gado nelore e vaqueiros nas fazendas.
- c) A influência da imigração japonesa na cultura local.
- d) A predominância de arranha-céus e centros financeiros.

Questão 10

O que é destacado sobre Araguari no texto?

- a) Sua população predominantemente jovem.
- b) A ausência de atividades culturais.
- c) O clima extremamente frio durante todo o ano.
- d) O ambiente tranquilo e as influências da música sertaneja e da história local.

Questão 11

Leia o texto que se segue sobre a fundação do município de União de Minas/MG.

"[...] Logo a pequena Vila passou a chamar-se "Bela Vista do Porteirão" pela ampla vista que o local oferecia. Por serem católicos, os fundadores doaram à Diocese de Uberaba meio alqueire para construção de uma capela, em homenagem a Nossa Senhora Aparecida. Daí em diante foram chegando várias famílias, entre eles o caminhoneiro e comerciante Sayd Yunes e o político Elcio de Souza, que também fez muito pela comunidade mudando a denominação de "Bela Vista do Porteirão" para "União", o que ocasionou uma grande festa para arrecadação de fundos para prover o que faltava à comunidade."

(Fonte: www.uniaodeminas.mg.gov.br).

O Distrito de União de Minas/MG foi criado pela Lei nº 6769, de 13 de maio de 1976 e instalado sob o Decreto nº 18096, de 25 de setembro de 1976, já sua emancipação ocorreu tempos depois, no decorrer da década de 1990.

Diante disso, assinale a alternativa que apresenta a data correta da emancipação de União de Minas/MG.

- a) 01 de janeiro de 1994.
- b) 22 de outubro de 1995.
- c) 22 de dezembro de 1996.
- d) 01 de fevereiro de 1997.

Questão 12

O número de vereadores de um município está relacionado ao seu número de habitantes. Para garantir a representação e a devida proporcionalidade, a Lei Orgânica de cada município define o número exato de vereadores, respeitados os limites impostos pela Constituição Federal.

De acordo com a quantidade de habitantes, bem como sua Lei Orgânica Municipal, o número de vereadores da Câmara Municipal de União de Minas/MG será de:

- a) 08 (oito) vereadores.
- b) 09 (nove) vereadores.
- c) 10 (dez) vereadores.
- d) 12 (doze) vereadores.

Questão 13

O gentílico é uma classe de palavras que designa um indivíduo de acordo com o seu local de nascimento ou residência. Trata-se de um grupo à parte de adjetivos relacionados a países, estados, continentes, regiões, províncias, cidades, aldeias, vilas e povoados, os quais designam um local geograficamente delimitado, sendo a variação linguística ou a materialização de uma expressão de nome geográfico.

Nesse sentido, o gentílico de União de Minas/MG está expresso em:

- a) Uniense.
- b) Uniano.
- c) União minense.
- d) União mineiro.

Questão 14

Bioma é um conjunto de vida vegetal e animal, constituído pelo agrupamento de tipos de vegetação que são próximos e que podem ser identificados em nível regional, com condições de geologia e clima semelhantes e que, historicamente, sofreram os mesmos processos de formação da paisagem, resultando em uma diversidade de flora e fauna próprias.

A região onde se localiza o município de União de Minas/MG apresenta paisagens naturais típicas de um bioma de importância vital para o Brasil. Predominante na região central do território, ele é reconhecido como a savana mais rica em biodiversidade do mundo: a flora tem mais de 10.000 espécies de plantas; a fauna apresenta 837 espécies de aves, 67 espécies de mamíferos, 150 espécies de anfíbios e 120 de répteis.

Desse modo, assinale a alternativa que contém o bioma predominante no município de União de Minas/MG.

- a) Amazônia.
- b) Caatinga.
- c) Pantanal.
- d) Cerrado.

Questão 15

Localização é o termo usado em geografia e áreas afins para designar a posicionamento de uma determinada área/lugar em relação a uma área de maior abrangência. Como exemplo, em relação ao planeta Terra usam-se mapas e outras formas de representação cartográfica para determinar a localização absoluta de ruas, prédios, bairros, cidades etc.

O município de União de Minas se localiza em uma mesorregião importante do estado de Minas Gerais, o qual faz divisa ao norte com o estado de Goiás, a oeste com o estado do Mato Grosso do Sul, e ao sul com o estado de São Paulo.

Em posse dessas informações, assinale a alternativa que apresenta a localização correta do município de União de Minas/MG.



I.



II.



III.



IV.

- a) I.
- b) II.
- c) III.
- d) IV.

Conhecimentos Específicos: Assistente Administrativo

Questão 16

Um documento altamente confidencial contendo informações estratégicas da empresa é enviado ao assistente administrativo para revisão. Como ele deve proceder para garantir a segurança e confidencialidade dessas informações?

- a) Imprimir o documento e deixá-lo em sua mesa enquanto se ausenta.
- b) Enviar uma cópia do documento por e-mail para um colega de confiança.
- c) Armazenar o documento em um local seguro e acessível apenas por pessoas autorizadas.
- d) Compartilhar o conteúdo do documento em uma reunião de equipe para obter opiniões adicionais.

Questão 17

Art. 70. A fiscalização contábil, financeira, orçamentária, operacional e patrimonial da União e das entidades da administração direta e indireta, quanto à legalidade, legitimidade, economicidade, aplicação das subvenções e renúncia de receitas, será exercida pelo Congresso Nacional, mediante controle externo, e pelo sistema de controle interno de cada Poder.

(Fonte: https://www.planalto.gov.br/ccivil_03/constituicao/constituicao.htm)

Nos municípios, o sistema de controle interno obedece ao que consta no Art. 74 da Constituição Federal de 1988, e tem como finalidade:

- a) apoiar o controle dos superiores na gestão dos recursos mantendo sigilo sobre a movimentação e as decisões sobre a aplicação de valores.
- b) avaliar o cumprimento das metas estabelecidas no Plano Plurianual e na Lei de Diretrizes Orçamentárias.
- c) exercer o controle das operações de crédito, avais e garantias, bem como dos direitos e haveres da União.
- d) fiscalizar a aplicação de recursos repassados mediante convênio, acordo ou ajuste com os instrumentos que os bancos de investimento oferecem.

Questão 18

Então, o que é um bom atendimento? Imagine que você vai até um serviço público em busca de um documento, uma consulta ou um simples carimbo. Ao entrar em uma unidade pública, é prontamente recebido com cortesia e

atenção, mas não encontra o produto ou serviço que buscava. Você foi bem tratado, mas não foi atendido.

Brasil, Atendimento ao Cidadão. Enap Escola Nacional de Administração Pública, curso livre. 2014.

(Fonte: https://repositorio.enap.gov.br/bitstream/1/1685/1/M%C3%B3dulo_1.pdf).

Situações como a descrita são comuns e indicam a relevância de dois valores essenciais que a administração deve utilizar para orientar a organização do serviço público de forma a garantir o bom tratamento e atendimento, tais como:

- a) a tempestividade e a suficiência.
- b) a prestatividade e a delegação.
- c) a educação e a empatia.
- d) a sincronicidade e a hierarquia.

Questão 19

A demanda, cada vez maior de comodidades e utilidades públicas por parte dos administrados e a constante assunção do Estado de atividades antes da responsabilidade dos particulares, aliadas à falta de recursos públicos têm tornado menos operantes os esforços diretos da Administração Pública para propiciar, à coletividade, serviços adequados.

(Fonte: GASPARINI, D. **Direito administrativo**. 17 ed. São Paulo: Saraiva, 2014, p. 357)

Considerando o cenário apresentado no texto, no Brasil, a administração pública tem, cada vez mais, adotado a prestação de serviços por meio da:

- a) Centralização.
- b) Concentração.
- c) Descentralização.
- d) Desconcentração.

Questão 20

Considerando o tema relacionado aos Poderes Administrativos dentro da Administração Pública, uma situação em que um órgão público recebe uma demanda para autorizar um evento comunitário em uma praça local deve ser encaminhada com vistas ao poder administrativo pertinente, para a autoridade responsável decidir sobre o pedido, devendo envolver o poder:

- a) hierárquico.
- b) disciplinar.
- c) normativo.
- d) de polícia.

Questão 21

Considerando as Noções de Direito Administrativo e a Redação Oficial, um servidor público está encarregado de redigir um parecer sobre a aplicação dos princípios da supremacia do interesse público e da legalidade em um caso de licitação. Ele deve considerar os princípios e fundamentos que regem o processo licitatório.

Para atender ao quesito da legalidade, o parecer deve abordar com maior ênfase o aspecto da:

- a) eficiência na contratação.
- b) igualdade de tratamento.
- c) moralidade administrativa.
- d) publicidade do certame.

Questão 22

A qualidade no atendimento público é definida pela comparação entre as expectativas dos cidadãos e a percepção do serviço prestado. O serviço deve atender a uma necessidade real do usuário, sendo exatamente o que o cidadão espera.

(Fonte Adaptada: https://www.tjpr.jus.br/noticias/-/asset_publisher/9jZB/content/a-qualidade-do-atendimento-no-servico-publico-e-as-ouvidorias/18319).

Ao solicitar a emissão de um documento, a pessoa se depara com longa fila e espera demorada, para ser atendida por um servidor, cuja ficha funcional anota bons serviços e mudança de posto recente, mas impaciente, sem clareza nas informações, exigindo documentos desnecessários, o que indica uma situação que, na alçada do administrador, deve ser corrigida com:

- a). a revisão do processo e o treinamento do servidor.
- b). o retorno do servidor à função anterior e seleção de novo atendente.
- c). avaliação negativa do desempenho do servidor para motivar a melhoria.
- d). criação de um aplicativo para automatizar as entregas no setor.

Questão 23

No dia a dia, a percepção sobre um atendimento eficiente ou inadequado é imediata. Seja em estabelecimentos como restaurantes, farmácias, bancos, supermercados ou órgãos públicos, a experiência vivenciada influencia nossa avaliação sobre o serviço prestado.

(Fonte: https://repositorio.enap.gov.br/bitstream/1/1685/1/M%C3%B3dulo_1.pdf).

Considere que em uma repartição pública o servidor recebe uma solicitação de documento para o mesmo dia, sendo educado e cortês com o solicitante, explicando que o documento só pode ser entregue em uma semana devido a um problema no sistema.

Nessa situação o servidor:

- a) prestou um bom atendimento, ao ser educado e prestativo.
- b) prestou um bom tratamento, mas não realizou o atendimento.
- c) não realizou o bom tratamento e nem o atendimento.
- d) não prestou um bom tratamento, pois não conseguiu entregar o pedido.

Questão 24

A passagem para o século XX marcou o início de um avanço para a administração. O crescimento das empresas industriais exigiu métodos totalmente novos e contou com a participação de várias pessoas, entre elas Frederick Winslow Taylor que com suas observações e experiências desenvolveu a administração científica.

(Fonte: MAXIMIANO, Antônio César Amaro. Teoria geral da administração: uma introdução abrangente e atualizada. 5. ed. São Paulo: Atlas, 2006. 672 p)

Para orientar e explicar as organizações, foram desenvolvidas diversas teorias administrativas e a administração científica enfatizou, desde seu início:

- a) o desenvolvimento das pessoas.
- b) as estruturas organizacionais.
- c) a execução de tarefas.
- d) a utilização da tecnologia digital.

Questão 25

No Brasil, a administração pública divide-se em três Poderes: Executivo, Legislativo e Judiciário, e nas esferas: Federal, Estadual/Distrital e Municipal. As organizações públicas são regidas pela supremacia do interesse público e pela obrigação da continuidade da prestação do serviço público.

(Fonte: <https://repositorio.enap.gov.br/bitstream/1/5190/1/M%C3%B3dulo%201%20-%20Estruturas%20Organizacionais%20e%20o%20Estad%20.pdf>).

Considerando a esfera da Administração Federal, que é dívida entre direta e indireta, exemplos de unidade da administração indireta são:

- a) as empresas públicas, as autarquias, as fundações públicas e os anexos dos ministérios.
- b) as fundações públicas, as secretarias especiais de estado, as autarquias e sociedades de economia mista.
- c) as fundações públicas, as autarquias, as empresas públicas e as sociedades de economia mista.
- d) os ministérios, as secretarias especiais de Estado, as autarquias e as empresas públicas.

Questão 26

Cada pessoa se comporta de acordo com aquilo que lhe foi transmitido. Orientações da família, o modo como foi educado, o meio em que vive e a maneira como percebe a sociedade são traços que ela expõe ao se comunicar.

É importante que o servidor atendente reconheça que alguns atritos e dificuldades no tratamento com o público muitas vezes poderiam ser amenizados se levasse em conta tais fatores.

(Fonte: <https://egov.df.gov.br/wp-content/uploads/2019/02/Apostila-2.pdf>).

Quando um cidadão pede atendimento no departamento em que o auxiliar administrativo atua e o faz de maneira confusa, sem saber exatamente o que precisa, o atendente deve responder:

- a) com paciência apenas uma vez a todas as perguntas.
- b) apenas as perguntas mais importantes com paciência.
- c) com calma a todas as perguntas feitas várias vezes até o entendimento.
- d) rápido e parcialmente a todas as perguntas feitas gerando constrangimento.

Questão 27

A Administração Pública direta e indireta de qualquer dos Poderes da União, dos Estados, do Distrito Federal e dos Municípios obedecerá aos princípios de legalidade, impessoalidade, moralidade, publicidade e eficiência. Art.37 Constituição Federal de 1988. (Redação dada pela Emenda Constitucional nº 19, de 1998)

(Fonte: https://www.planalto.gov.br/ccivil_03/constituicao/constituicao.htm)

Sobre os princípios da Administração Pública, considere:

I – No Princípio da Impessoalidade a Administração Pública tem que manter uma posição de neutralidade em relação aos seus administrados, não podendo prejudicar nem mesmo privilegiar quem quer que seja. Dessa forma a Administração pública deve servir a todos, sem distinção ou aversões pessoais ou partidárias, buscando sempre atender ao interesse público.

II – A noção de moral administrativa não está vinculada às convicções íntimas e pessoais do agente público, mas sim a noção de atuação adequada e ética perante a coletividade, durante a gerência da coisa pública.

III – No Princípio da Publicidade, a administração não tem o dever de oferecer transparência de todos os atos que praticar, e de todas as informações que estejam armazenadas em seus bancos de dados referentes aos administradores.

IV – O administrador, submisso ao princípio da legalidade, deve procurar a solução que melhor atenda aos interesses da administração, aproveitando ao máximo os recursos públicos, economizando valores que possam servir a administração.

De acordo com o Art. 37 da Constituição Federal, está correto o que consta apenas nas opções:

- a) I, II e III.
- b) I, III e IV.
- c) I e II.
- d) II e IV.

Questão 28

A administração é definida como a arte ou ciência de alocar os recursos da melhor maneira possível, maximizando da melhor forma possível o que está disponível, evitando o desperdício e obtendo os melhores resultados para a organização.

(Fonte: <https://administradores.com.br/artigos/a-importancia-da-administracao>).

A administração é importante para o sucesso de qualquer organização, seja ela uma empresa, um governo, uma ONG ou até mesmo um projeto pessoal e é definida como um processo de:

- a) planejamento, organização, liderança, execução e controle, visando o alcance de objetivos e a otimização de recursos.
- b) planejamento estratégico, orçamento de recursos e gestão de operações, visando garantir a eficiência e eficácia organizacional.
- c) coordenação de atividades, desenvolvimento de equipes e resolução de problemas, visando o desempenho e a satisfação dos colaboradores.
- d) análise de processos, identificação de oportunidades de melhoria e implementação de mudanças, visando a inovação e a adaptação às mudanças do ambiente.

Questão 29

Considerando os Serviços e Rotinas de Protocolo, Expedição e Arquivo, julgue a situação fictícia a seguir:

Um escritório governamental recebe uma grande quantidade de documentos todos os dias, incluindo ofícios, memorandos e relatórios. A equipe administrativa precisa organizar e arquivar esses documentos de forma eficiente para facilitar o acesso futuro. Além da organização e arquivamento de documentos, qual outra atividade é fundamental para garantir a eficiência operacional do escritório?

- a) Implementação de um sistema de teletrabalho.
- b) Realização de treinamentos para atualização em softwares de escritório.
- c) Contratação de mais funcionários administrativos.
- d) Monitoramento da satisfação dos clientes internos.

Questão 30

A respeito dos temas relativos à gestão de material e controle de estoques e almoxarifado, observe a seguinte situação:

Um almoxarifado de uma repartição pública precisa controlar o estoque de materiais de escritório, como papel, canetas e grampos. Além da contagem regular e registro de inventário, qual outra prática é essencial para garantir a eficiência no controle de estoque?

- a) Implementação de um sistema de código de barras.
- b) Realização de análises de mercado para previsão de demanda.
- c) Utilização de um sistema de gestão de estoque informatizado.
- d) Estabelecimento de metas de redução de custos de materiais.

