



CONCURSO PÚBLICO Nº 01/2024 – UNIÃO DE MINAS/MG
PROVA OBJETIVA – 05/05/2024

CARGO: AUXILIAR DE SERVIÇOS GERAIS – EDUCAÇÃO

NOME COMPLETO: _____

LEIA COM ATENÇÃO AS INSTRUÇÕES ABAIXO

Após receber o seu **Caderno de Respostas**, copie, nos locais apropriados, a seguinte frase:

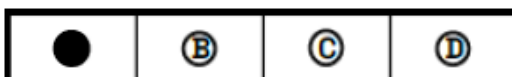
A motivação vem de fazer as coisas acontecerem.

INSTRUÇÕES GERAIS

- ❖ O candidato receberá do fiscal:
 - Um Caderno de Questões contendo **30 (trinta) questões objetivas** de múltipla escolha.
 - Uma Folha de Respostas para a Prova Objetiva.
 - Uma folha personalizada para rascunho do gabarito.
- ❖ Ao ser autorizado o início da prova, verifique se a numeração das questões e a paginação estão corretas e se não há falhas, manchas ou borrões. Se algum desses problemas for detectado, solicite ao fiscal outro caderno completo. Não serão aceitas reclamações posteriores.
- ❖ A totalidade da Prova terá a duração de **04h:00min (quatro horas)**, incluindo o tempo para preenchimento da Folha de Respostas.
- ❖ Não será permitido ao candidato se ausentar em definitivo da sala de provas antes de decorrida **01h:00min (uma hora)** do início das provas.
- ❖ Finalizada a prova, o candidato deve entregar ao fiscal de sala, obrigatoriamente, seu Caderno de Questões e sua Folha de Respostas.
- ❖ Não serão permitidas consultas a quaisquer materiais, uso de telefone celular ou outros aparelhos eletrônicos. Qualquer ocorrência acarretará a eliminação do candidato.

INSTRUÇÕES – PROVA OBJETIVA

- ❖ Verifique se a totalidade da quantidade de questões sobre as quais será avaliado está correta.
- ❖ A Folha de Respostas **NÃO** poderá ser dobrada, amassada, rasurada, manchada ou conter qualquer registro fora dos locais destinados às respostas.
- ❖ Use caneta esferográfica de **tinta azul ou preta**.
- ❖ A Folha de Respostas não poderá ser substituída, salvo em erros relacionados à produção e impressão da mesma.
- ❖ Assinale a alternativa que julgar correta para cada questão na Folha de Respostas.
- ❖ Para cada questão, existe apenas **1 (uma)** resposta correta – não serão computadas questões não assinaladas ou que contenham mais de uma resposta, emendas ou rasuras.
- ❖ O modo correto de assinalar a alternativa é cobrindo, completamente, o espaço a ela correspondente, conforme modelo abaixo:



Leia o texto a seguir e responda às questões 1 a 3.

Catar feijão

Catar feijão se limita com escrever:
jogam-se os grãos na água do alguidar
e as palavras na folha de papel;
e depois, joga-se fora o que boiar.
Certo, toda palavra boiará no papel,
água congelada, por chumbo seu verbo:
pois para catar esse feijão, soprar nele,
e jogar fora o leve e oco, palha e eco.

Ora, nesse catar feijão entra um risco:
o de que entre os grãos pesados entre
um grão qualquer, pedra ou indigesto,
um grão imastigável, de quebrar dente.

Certo não, quando ao catar palavras:
a pedra dá à frase seu grão mais vivo:
obstrui a leitura fluviente, flutual,
açula a atenção, isca-a como o risco.

(Texto de João Cabral de Melo Neto)

Questão 01

Qual é a principal analogia utilizada pelo autor no texto "Catar Feijão"?

- a) Comparação entre o ato de catar feijão e o ato de escrever palavras.
- b) Analogia entre a água do alguidar e a folha de papel.
- c) Equiparação entre os grãos de feijão e as palavras escritas.
- d) Paralelo entre o ato de soprar nos grãos de feijão e o ato de editar um texto.

Questão 02

Qual é o objetivo do autor ao mencionar "jogar fora o que boiar" no texto?

- a) Destacar a importância de manter apenas as palavras mais densas no texto.
- b) Mostrar o processo de filtragem das palavras, eliminando as menos relevantes.
- c) Demonstrar a necessidade de revisão constante durante o processo de escrita.
- d) Indicar que todas as palavras têm seu valor e devem ser mantidas no texto final.

Questão 03

O que a presença de uma pedra entre os grãos de feijão representa na analogia proposta pelo autor?

- a) Um risco que pode comprometer a experiência ao consumir o feijão.
- b) Um obstáculo que torna a leitura mais fácil e fluida.
- c) Um elemento que enriquece a frase, tornando-a mais expressiva.
- d) Uma metáfora para ilustrar a necessidade de revisão constante no texto.

Leia o texto a seguir e responda às questões 4 a 7.



'The Chosen' é a primeira série de TV que conta a história de Jesus Cristo em diversas temporadas

"The Chosen" é uma série de televisão que cativou milhões de espectadores em todo o mundo desde a sua estreia. Criada por Dallas Jenkins, a série apresenta uma abordagem inovadora e envolvente para contar a história da vida de Jesus Cristo e aqueles que o seguiram.

O que torna "The Chosen" tão única é a sua ênfase no desenvolvimento dos personagens. Em vez de simplesmente retratar eventos bíblicos conhecidos, a série mergulha nas vidas e nas jornadas pessoais dos discípulos de Jesus, oferecendo uma visão mais profunda e humana dessas figuras históricas. Desde os pescadores rudes até as mulheres marginalizadas, cada personagem é cuidadosamente desenvolvido e complexo, tornando-os facilmente identificáveis e relevantes para o público moderno.

Além disso, "The Chosen" destaca-se pela sua produção de alta qualidade. Desde a cinematografia deslumbrante até as performances convincentes do elenco, a série consegue criar um ambiente autêntico que transporta os espectadores de volta à Palestina do primeiro século.

Outro aspecto notável de "The Chosen" é a sua abordagem inclusiva e compassiva. A série aborda questões universais de amor, perdão, redenção e

esperança, tocando profundamente o coração de pessoas de todas as origens e crenças. Ao mostrar a humanidade de Jesus e seus seguidores, "The Chosen" promove uma mensagem de compaixão e aceitação que ressoa além das fronteiras religiosas.

Além de ser uma obra de entretenimento de alta qualidade, "The Chosen" também tem impactado vidas de maneiras profundas e significativas. Muitos espectadores relatam ter encontrado conforto, inspiração e uma conexão mais forte com sua fé através da série. Seja através de grupos de exibição comunitária, eventos de exibição ao ar livre ou simplesmente assistindo em casa, "The Chosen" continua a atrair um público fiel que é tocado pela sua mensagem poderosa.

Em resumo, "The Chosen" não é apenas uma série de televisão, mas sim uma experiência transformadora que ressoa com pessoas de todas as esferas da vida. Com sua abordagem inovadora, personagens complexos e mensagem universal, a série continua a deixar uma marca indelével no cenário do entretenimento contemporâneo.

(Texto do professor Ricardo Menezes e imagem: <https://www.bbc.com/portuguese/articles/c9e8x0rjn1go>).

Questão 04

O que diferencia "The Chosen" de outras representações da vida de Jesus Cristo na televisão?

- a) Sua exclusão de mulheres personagens.
- b) Sua abordagem humorística.
- c) Sua narração estritamente bíblica.
- d) Sua ênfase no desenvolvimento dos personagens.

Questão 05

Que tipo de mensagem "The Chosen" promove além das fronteiras religiosas?

- a) Intolerância e exclusão.
- b) Compaixão e aceitação.
- c) Rigidez doutrinária.
- d) Divisão e confronto.

Questão 06

Qual das seguintes afirmações é verdadeira sobre "The Chosen"?

- a) É apenas uma série de televisão comum.
- b) Tem um público fiel, mas não tem impacto significativo nas vidas das pessoas.
- c) É uma experiência transformadora que ressoa com pessoas de todas as esferas da vida.
- d) A mensagem da série é restrita a um único grupo religioso.

Questão 07

Como "The Chosen" promove uma mensagem além das fronteiras religiosas?

- a) Ignorando questões universais como amor e perdão.
- b) Limitando-se a uma audiência específica.
- c) Mostrando a humanidade de Jesus e seus seguidores.
- d) Focando apenas em eventos bíblicos conhecidos.

Leia a crônica a seguir e responda às questões 8 a 10.

Crônica sobre Triângulo Mineiro - MG

No coração do Brasil, entre colinas verdejantes e rios sinuosos, encontra-se o Triângulo Mineiro, uma região que mescla história, cultura e uma paisagem deslumbrante.

Numa manhã típica, o sol desponta timidamente sobre as plantações de café que adornam as encostas, pintando o horizonte com tons dourados. Nas cidades, o movimento começa cedo: o aroma inconfundível do café recém-coado paira no ar, enquanto os moradores se preparam para mais um dia.

Em Uberlândia, um dos principais centros urbanos do Triângulo, a mistura de tradição e modernidade é evidente. Ruas movimentadas contrastam com casarões históricos, testemunhas silenciosas do passado glorioso da região. Em cada esquina, há uma história para ser contada, seja sobre a influência da imigração italiana na culinária local ou sobre as lendas que permeiam os campos e matas.

Já em Uberaba, a tradição rural se faz presente de forma marcante. O gado nelore pasta tranquilamente nos extensos pastos, enquanto os vaqueiros se preparam para mais um dia de trabalho nas fazendas. O fervor religioso

também é palpável, com a imponente Catedral Metropolitana dominando o skyline da cidade e os sinos anunciando a hora da oração.

E não se pode esquecer de Araguari, cidade que respira história e cultura. Suas praças tranquilas convidam os moradores a desacelerar o ritmo frenético do dia a dia e apreciar a beleza simples da vida. É lá que a música sertaneja ressoa nos bares à noite, acompanhada pelo tilintar dos copos de cerveja e pelas risadas dos amigos. O Triângulo Mineiro é muito mais do que apenas uma região geográfica; é um lugar onde o passado e o presente se encontram em perfeita harmonia, onde a natureza exuberante serve como pano de fundo para as histórias e experiências únicas de seus habitantes. É uma terra de contrastes e diversidade, onde cada cidade conta sua própria narrativa, mas todas compartilham o mesmo sentimento de orgulho por fazerem parte deste pedaço especial do Brasil.

(Texto de Professor Ricardo Menezes)

Questão 08

Qual é a descrição do Triângulo Mineiro apresentada no texto?

- a) Uma região de montanhas nevadas e lagos cristalinos.
- b) Um local de vastas florestas e cachoeiras imponentes.
- c) Uma área com colinas verdejantes, rios sinuosos e uma mescla de história, cultura e paisagem deslumbrante.
- d) Um território árido e desértico, conhecido por suas dunas imensas.

Questão 09

Qual é a característica marcante de Uberaba, conforme descrito no texto?

- a) A presença de uma grande indústria tecnológica.
- b) A tradição rural, com gado nelore e vaqueiros nas fazendas.
- c) A influência da imigração japonesa na cultura local.
- d) A predominância de arranha-céus e centros financeiros.

Questão 10

O que é destacado sobre Araguari no texto?

- a) Sua população predominantemente jovem.
- b) A ausência de atividades culturais.
- c) O clima extremamente frio durante todo o ano.
- d) O ambiente tranquilo e as influências da música sertaneja e da história local.

Questão 11

Leia o texto que se segue sobre a fundação do município de União de Minas/MG.

"[...] Logo a pequena Vila passou a chamar-se "Bela Vista do Porteira" pela ampla vista que o local oferecia. Por serem católicos, os fundadores doaram à Diocese de Uberaba meio alqueire para construção de uma capela, em homenagem a Nossa Senhora Aparecida. Daí em diante foram chegando várias famílias, entre eles o caminhoneiro e comerciante Sayd Yunes e o político Elcio de Souza, que também fez muito pela comunidade mudando a denominação de "Bela Vista do Porteira" para "União", o que ocasionou uma grande festa para arrecadação de fundos para prover o que faltava à comunidade."

(Fonte: www.uniaodeminas.mg.gov.br).

O Distrito de União de Minas/MG foi criado pela Lei nº 6769, de 13 de maio de 1976 e instalado sob o Decreto nº 18096, de 25 de setembro de 1976, já sua emancipação ocorreu tempos depois, no decorrer da década de 1990.

Diante disso, assinale a alternativa que apresenta a data correta da emancipação de União de Minas/MG.

- a) 01 de janeiro de 1994.
- b) 22 de outubro de 1995.
- c) 22 de dezembro de 1996.
- d) 01 de fevereiro de 1997.

Questão 12

O número de vereadores de um município está relacionado ao seu número de habitantes. Para garantir a representação e a devida proporcionalidade, a Lei Orgânica de cada município define o número exato de vereadores, respeitados os limites impostos pela Constituição Federal.

De acordo com a quantidade de habitantes, bem como sua Lei Orgânica Municipal, o número de vereadores da Câmara Municipal de União de Minas/MG será de:

- a) 08 (oito) vereadores.
- b) 09 (nove) vereadores.
- c) 10 (dez) vereadores.
- d) 12 (doze) vereadores.

Questão 13

O gentílico é uma classe de palavras que designa um indivíduo de acordo com o seu local de nascimento ou residência. Trata-se de um grupo à parte de adjetivos relacionados a países, estados, continentes, regiões, províncias, cidades, aldeias, vilas e povoados, os quais designam um local geograficamente delimitado, sendo a variação linguística ou a materialização de uma expressão de nome geográfico.

Nesse sentido, o gentílico de União de Minas/MG está expresso em:

- a) Uniense.
- b) Uniano.
- c) União minense.
- d) União mineiro.

Questão 14

Bioma é um conjunto de vida vegetal e animal, constituído pelo agrupamento de tipos de vegetação que são próximos e que podem ser identificados em nível regional, com condições de geologia e clima semelhantes e que, historicamente, sofreram os mesmos processos de formação da paisagem, resultando em uma diversidade de flora e fauna próprias.

A região onde se localiza o município de União de Minas/MG apresenta paisagens naturais típicas de um bioma de importância vital para o Brasil. Predominante na região central do território, ele é reconhecido como a savana mais rica em biodiversidade do mundo: a flora tem mais de 10.000 espécies de plantas; a fauna apresenta 837 espécies de aves, 67 espécies de mamíferos, 150 espécies de anfíbios e 120 de répteis.

Desse modo, assinale a alternativa que contém o bioma predominante no município de União de Minas/MG.

- a) Amazônia.
- b) Caatinga.
- c) Pantanal.
- d) Cerrado.

Questão 15

Localização é o termo usado em geografia e áreas afins para designar a posicionamento de uma determinada área/lugar em relação a uma área de maior abrangência. Como exemplo, em relação ao planeta Terra usam-se mapas e outras formas de representação cartográfica para determinar a localização absoluta de ruas, prédios, bairros, cidades etc.

O município de União de Minas se localiza em uma mesorregião importante do estado de Minas Gerais, o qual faz divisa ao norte com o estado de Goiás, a oeste com o estado do Mato Grosso do Sul, e ao sul com o estado de São Paulo.

Em posse dessas informações, assinale a alternativa que apresenta a localização correta do município de União de Minas/MG.



I.



II.



III.



IV.

- a) I.
- b) II.
- c) III.
- d) IV.

Conhecimentos Específicos:
Auxiliar de Serviços Gerais – Educação

Questão 16

A manutenção da higiene da cozinha escolar tem um papel essencial na promoção de um ambiente seguro e saudável para estudantes, professores e funcionários, garantindo que o alimento que está sendo produzido esteja adequado para o consumo. E desta forma, ajudando a evitar a propagação de doenças e proporcionando um espaço saudável para o aprendizado.

Indique a medida adequada para limpeza e higiene da cozinha escolar.

- a) Equipamentos como o copo do liquidificador, após a lavagem devem ser secos com pano.
- b) Após o preparo dos alimentos primeiro fazer a varrição do piso da cozinha para depois lavar.
- c) Após a lavagem da pia e bancadas da cozinha, estas devem ser secas com o auxílio de um pano.
- d) A limpeza das paredes e azulejos da cozinha deve ser diária para evitar o acúmulo de sujeira.

Questão 17

A limpeza e conservação de ambientes como casas, escritórios, lojas, escolas e hospitais, constituem importante recurso para evitar o aparecimento de doenças causadas por germes e bactérias. Dentre os produtos comumente utilizados estão os saneantes, produtos utilizados na limpeza e conservação de ambientes.

As embalagens dos produtos de limpeza ou saneantes permitem que:

- a) as guardemos mesmo se o rótulo estiver rasgado, descolado ou manchado.
- b) reutilizemos após esvaziadas para armazenar água potável.
- c) sejam preservados, desde que a sombra e longe de calor.
- d) sejam perto de alimentos, bebidas e medicamentos.

Questão 18

Saneantes são substâncias ou preparações destinadas à aplicação em objetos, tecidos, superfícies inanimadas e ambientes, com a finalidade de limpeza, desinfecção, esterilização, sanitização, desodorização, odorização, desinfestação, desinfecção de água para o consumo humano e hortifrutícolas e no tratamento de água de piscinas. Tendo uso domiciliar, em ambientes coletivos e/ou públicos e em lugares de uso comum.

Dentre os produtos abaixo quais são considerados saneantes

I – Amaciantes.

II – Alvejantes.

III – Inseticidas

IV – Repelentes.

V – Sabonetes.

Marque a alternativa correta.

a) I e II.

b) II e IV.

c) I e IV.

d) IV e V.

Questão 19

Manter as escolas limpas melhora os padrões de higiene e contribui para a prevenção do risco de contaminação. No que diz respeito aos princípios básicos de limpeza, a execução das atividades deve aplicar cada técnica e material de forma adequada para garantir a máxima eficiência de cada produto e método.

Marque a alternativa correta acerca dos materiais e medidas de limpeza adequados para uso nos espaços da escola.

a) Para a limpeza dos corredores deve ser utilizado placas sinalizadoras e interditar a passagem.

b) Pisos e banheiros devem ser desinfetados com água sanitária a 5% diluída em água.

c) Corrimões, maçanetas e interruptores de luz devem ser limpos com álcool a 40%.

d) Todos os equipamentos devem ser limpos a cada término da jornada de trabalho.

Questão 20

A garantia de condições higiênic-sanitárias adequadas no ambiente escolar promove a salubridade dos espaços e a segurança dos estudantes e funcionários. Nesse contexto, manter as escolas limpas contribui para aprimorar os cuidados e evitar o risco de contaminação. E dentre os princípios básicos de limpeza a operacionalização da atividade deve obedecer a uma sequência recomendada para que o procedimento seja realizado com eficiência e segurança.

Dentre as ações abaixo relativa ao processo de limpeza quais as que devem ser seguidas para a limpeza de um ambiente:

- I – As paredes devem ser limpas de cima para baixo.
- II – Sempre iniciar da área menos suja para a mais suja.
- III – Tetos e pisos devem ser limpos do fundo para a porta.

Está correto o que se afirma apenas na letra:

- a) I.
- b) II.
- c) III.
- d) Todas estão corretas.

Questão 21

Dentro dos princípios fundamentais de limpeza, é essencial aplicar cada técnica e utilizar os materiais de forma adequada para garantir a máxima eficiência e segurança em relação a cada produto e método.

Considerando a técnica de limpeza descrita acima, a mistura de diferentes produtos de limpeza no mesmo balde:

- a) pode fortalecer os produtos para uso mais eficiente.
- b) em nada muda os produtos, mas economiza tempo de aplicação.
- c) pode produzir reação química com potencial tóxico.
- d) exige a colocação de água para evitar reações indesejadas.

Questão 22

Uma causa pode gerar várias consequências, assim como o inverso também é verdadeiro. As causas são denominadas fatores ou situações de risco. Os fatores de risco geralmente estão relacionados entre si.

(Fonte: <https://www.unicesumar.edu.br/biblioteca/wp-content/uploads/sites/50/2019/06/Introducao-Higiene-Ocupacional.pdf>).

Com base no texto, em uma situação de trabalho, podemos analisar as causas e riscos que aumentam a probabilidade de um acidente.

Nos exemplos abaixo, podemos dizer que há prevenção de acidentes quando:

- a) descumpre-se o horário dos serviços solicitados, e fazemos hora extra mesmo quando não há necessidade.
- b) realizamos as tarefas com rapidez fora do normal para podermos atender bem ao próximo serviço e sair mais cedo.
- c) solicitamos os equipamentos de proteção adequados se não estiverem disponíveis e pedimos instrução sobre seu uso adequado.
- d) deixamos de seguir algumas regras seguindo opinião de colegas que se dizem mais experientes, sem medo de acidentes que podem ocorrer.

Questão 23

As ferramentas de trabalho desempenham um papel fundamental na execução de tarefas na limpeza, proporcionando eficiência, precisão e segurança aos trabalhadores.

Para iniciar uma limpeza úmida de área com computadores e móveis, a ferramenta adequada para limpar é:

- a) pequeno balde, pano e luvas.
- b) balde grande, escovão e luvas.
- c) pano, palha de aço e luva.
- d) palha de aço, espátula e luva.

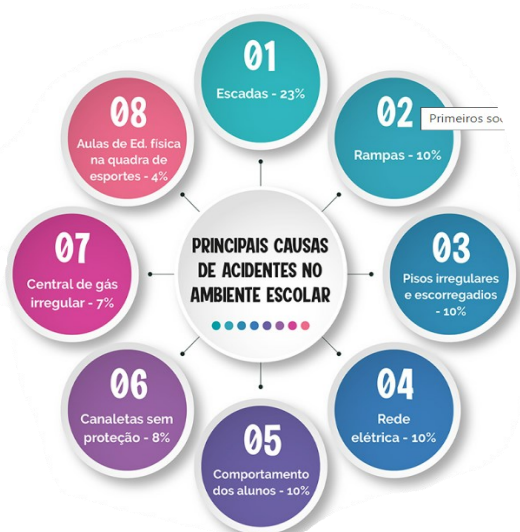
Questão 24

Limpeza Concorrente é o processo de limpeza diária de todas as áreas críticas, objetivando a manutenção do asseio, o abastecimento e a reposição dos materiais de consumo diário (sabonete líquido, papel higiênico, papel toalha interfolhado etc.), a coleta de resíduos de acordo com a sua classificação, higienização molhada dos banheiros, limpeza de pisos, superfícies horizontais e equipamentos mobiliários, proporcionando ambientes limpos e agradáveis.

Em uma limpeza regular, é importante saber o procedimento correto de cada ação de limpeza e a técnica adequada no serviço de limpeza concorrente define que:

- a) as áreas externas devem ser higienizadas de forma quinzenal, com data e horário pré estabelecido, e sempre que necessário.
- b) as áreas comuns devem ser limpas 1 vez por dia, com data e horário pré-estabelecido, utilizando movimentos únicos em um só sentido.
- c) as áreas críticas devem ser limpas em turnos alternados, em horário que não haja circulação de pessoas, do ponto mais próximo para o ponto mais distante.
- d) as áreas comuns devem ser limpas quando estiverem sujas, iniciando sempre da área mais suja para a mais limpa e do fundo para a porta.

Questão 25



(Fonte: <https://educamundo.com.br/blog/primeiros-socorros-escola/>).

Uma ação básica do auxiliar de serviços gerais, que pode prevenir acidentes e evitar sinistros indesejáveis, considerando os principais locais de acidente, é:

- a) manter corredores e escadas livres de obstáculos, solicitar antiderrapante nos degraus e sinalizar quando estiver em limpeza.
- b) solicitar a interdição de corredor e de escada em momentos de limpeza, para evitar os riscos de acidentes, que são mais altos nesses ambientes.
- c) advertir verbalmente os estudantes quando estiver em limpeza de locais com pisos irregulares e escadas, que são locais críticos para acidentes.
- d) colocar sinalização nas escadas para chamar atenção e diminuir o comportamento de risco que provoca acidentes.

Questão 26

A Limpeza Técnica é o processo de remoção de sujidades, mediante a aplicação de agentes químicos, mecânicos ou térmicos, num determinado período de tempo. Consiste na limpeza de todas as superfícies fixas (verticais e horizontais) e equipamentos permanentes, das diversas áreas do recinto. Com o objetivo de orientar o fluxo de pessoas, materiais, equipamentos e a frequência necessária de limpeza, sendo imprescindível o uso de critérios de classificação das áreas para o adequado procedimento de limpeza.

A limpeza é um serviço fundamental e devemos conhecer os tipos de limpeza que existem, então, dentre as definições de limpeza abaixo, assinale a que está correta.

- a) Limpeza concorrente é o procedimento de limpeza e/ou desinfecção periódica, desde que a unidade esteja suja.
- b) Limpeza Manual Molhada consiste em usar detergente no piso e esfregar, empurrar com rodo a solução suja para o ralo, enxaguar com água limpa.
- c) Limpeza terminal é a limpeza diária de todas as áreas críticas, com reposição dos materiais de consumo diário como (sabonete líquido, papel etc.)
- d) Limpeza manual úmida é a retirada de sujidade, pó ou poeira, mediante a utilização de vassoura e/ou aspirador, recomendável em áreas descobertas.

Questão 27

Qualquer pessoa está exposta às mais diversas condições que podem ocasionar eventos ou danos indesejáveis, seja num ambiente de trabalho ou fora dele e, que poderão afetar a sua qualidade de vida como doenças, acidentes, perda de patrimônio, entre outros. A esta probabilidade de ocorrerem danos denominamos risco.

Uma atitude que gera riscos e aumenta a probabilidade de ocorrer um acidente pode ser vista quando:

- a) uma determinada demanda externa exige pressa, mas o coordenador atrasa para fazer uma seleção minuciosa da mão de obra.
- b) uma funcionária de limpeza com várias áreas para higienizar acelera a limpeza e esquece de demarcar a área de trabalho.
- c) um trabalhador, ao exercer sua atividade, observa o acúmulo de serviços e acelera ao máximo para dar conta.
- d) em uma construção, o mestre chama os funcionários para fora da obra e pede que tirem os EPIs.

Questão 28

O bom gestor não pode negligenciar a importância da higiene do local de trabalho. Sujeira e falta de organização são dois pontos que demonstram a ausência de zelo com o ambiente. No longo prazo, essa postura pode interferir tanto nas atividades operacionais táticas, quanto no desgaste precoce dos equipamentos. Além disso, como diz um velho ditado: “a primeira impressão é a que fica”, então, nessa perspectiva, também é capaz de impactar a percepção do cliente sobre o negócio.

(Fonte: < <https://www.rhspremium.com/ambiente-de-trabalho-sujo/>).

A partir do texto acima e considerando a temática sobre as noções de higiene pessoal e do ambiente de trabalho, analise a seguinte situação fictícia:

Em um ambiente hospitalar altamente sensível, os auxiliares de serviços gerais têm a tarefa de garantir a máxima limpeza e desinfecção para prevenir infecções hospitalares. Após uma inspeção detalhada, foi constatado que algumas áreas críticas não foram adequadamente higienizadas, apresentando riscos potenciais para a saúde dos pacientes.

Qual é o principal risco associado à falta de higiene por parte dos auxiliares de serviços gerais em um ambiente hospitalar?

- a) Aumento da lucratividade do hospital.
- b) Redução da carga de trabalho dos médicos.
- c) Potencial disseminação de infecções hospitalares.
- d) Melhoria na eficiência operacional.

Questão 29

Considerando o tema a respeito da limpeza de equipamentos e conservação de materiais, analise a situação hipotética abaixo:

Durante a limpeza dos equipamentos de cozinha de um restaurante, um auxiliar de serviços gerais, percebe que uma das facas utilizadas apresenta sinais de enferrujamento na lâmina.

Qual deve ser a ação imediata de Pedro ao identificar a faca enferrujada?

- a) Continuar utilizando a faca normalmente, uma vez que a ferrugem não afeta a funcionalidade do utensílio.
- b) Descartar a faca danificada em um recipiente de lixo comum e solicitar uma nova ao responsável pela cozinha.
- c) Tentar remover a ferrugem com uma esponja metálica e continuar utilizando a faca.
- d) Isolar a faca enferrujada em uma área específica e notificar imediatamente o responsável pela cozinha sobre o problema.

Questão 30

A Comissão de Educação aprovou uma proposta para incluir a segregação de resíduos sólidos recicláveis nas escolas de ensino fundamental e médio nos programas de educação ambiental da rede pública. A administração eficiente desses resíduos é vital e está intimamente ligada à gestão pública e à preocupação com a saúde individual, coletiva e ambiental. Nesse sentido ações e cuidado com a sustentabilidade do planeta, escassez de recursos naturais e preservação do meio ambiente são essenciais e requerem que todas as etapas de recolhimento, armazenamento, coleta, transporte e disposição final desses resíduos sigam padrões ambientais e sanitários seguros. Como exemplo destacam-se as lixeiras para coleta seletiva do lixo, as quais são um grande incentivo para estimular atitudes de descarte e separação adequado onde cada cor indica o tipo de resíduo a ser jogado fora.

Indique a seguir a alternativa que contém a relação correta entre a cor da lixeira de coleta seletiva de lixo e o tipo de material a ser descartado.

- a) Azul – papelão.
- b) Verde - plástico.
- c) Amarela – vidro.
- d) Vermelha - metal.