



CONCURSO PÚBLICO Nº 001/2023 – UNIÃO DE MINAS/MG
PROVA OBJETIVA – 27/04/2024

CARGO: FISCAL TRIBUTÁRIO

NOME COMPLETO: _____

LEIA COM ATENÇÃO AS INSTRUÇÕES ABAIXO

Após receber o seu **Caderno de Respostas**, copie, nos locais apropriados, a seguinte frase:

A persistência é o caminho do êxito.

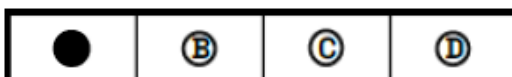
INSTRUÇÕES GERAIS

- ❖ O candidato receberá do fiscal:
 - Um Caderno de Questões contendo **30 (trinta) questões objetivas** de múltipla escolha.
 - Uma Folha de Respostas para a Prova Objetiva.
 - Uma folha personalizada para rascunho do gabarito.
- ❖ Ao ser autorizado o início da prova, verifique se a numeração das questões e a paginação estão corretas e se não há falhas, manchas ou borrões. Se algum desses problemas for detectado, solicite ao fiscal outro caderno completo. Não serão aceitas reclamações posteriores.

A totalidade da Prova terá a duração de **04h:00min (quatro horas e trinta)**, incluindo o tempo para preenchimento da Folha de Respostas.
- ❖ Não será permitido ao candidato se ausentar em definitivo da sala de provas antes de decorrida **01h:00min (uma hora)** do início das provas.
- ❖ Finalizada a prova, o candidato deve entregar ao fiscal de sala, obrigatoriamente, seu Caderno de Questões e sua Folha de Respostas.
- ❖ Não serão permitidas consultas a quaisquer materiais, uso de telefone celular ou outros aparelhos eletrônicos. Qualquer ocorrência acarretará a eliminação do candidato.

INSTRUÇÕES – PROVA OBJETIVA

- ❖ Verifique se a totalidade da quantidade de questões sobre as quais será avaliado está correta.
- ❖ A Folha de Respostas **NÃO** poderá ser dobrada, amassada, rasurada, manchada ou conter qualquer registro fora dos locais destinados às respostas.
- ❖ Use caneta esferográfica de **tinta azul ou preta**.
- ❖ A Folha de Respostas não poderá ser substituída, salvo em erros relacionados à produção e impressão da mesma.
- ❖ Assinale a alternativa que julgar correta para cada questão na Folha de Respostas.
- ❖ Para cada questão, existe apenas **1 (uma)** resposta correta – não serão computadas questões não assinaladas ou que contenham mais de uma resposta, emendas ou rasuras.
- ❖ O modo correto de assinalar a alternativa é cobrindo, completamente, o espaço a ela correspondente, conforme modelo abaixo:



Língua Portuguesa

Questão 01

Várias das palavras contidas nas alternativas abaixo possuem, por atendimento às normas gramaticais, acento gráfico. Assinale a alternativa em que todas as palavras deveriam estar acentuadas por serem palavras proparoxítonas:

- a) Inexorável - Robo - lampada - bau
- b) Fogareu - matematica - lambari - confusao
- c) formula - forum - abobora - ministerio
- d) periodo - esdruxula - fosforo - fabula

Questão 02

Leia a charge para resolver a questão.



Na charge apresentada, há dois verbos em sua forma nominal de particípio (*merendar* / *mentir*). De acordo com as normas gramaticais, os verbos em sua forma de particípio podem ser classificados em 1º, 2º ou 3º conjugação. Assinale a alternativa que apresenta, respectivamente, as conjugações dos verbos citados acima:

- a) 1º conjugação e 3º conjugação.
- b) 3º conjugação e 2º conjugação.
- c) 2º conjugação e 3º conjugação.
- d) 1º conjugação e 2º conjugação.

Questão 03

O acento grave (´) é um sinal gráfico utilizado para indicar a crase (fusão de duas vogais 'a'). De acordo com as normas gramaticais, existem alguns casos em que seu uso é facultativo, ou seja, pode ou não ocorrer. Assinale a alternativa em que a não ocorrência do acento grave é permitida por se tratar de um caso dos casos em que seu uso é obrigatório e não facultativo:

- a) Quando dei por mim, estava à beira do precipício.
- b) Devo todo o sucesso do projeto à minha excepcional equipe.
- c) Sempre que vou à Paris, faço compras nos melhores brechós do mundo.
- d) Toda a confusão foi causada devido à uma falha no sistema de entregas automatizadas.

Questão 04

Casos de dengue em gestantes aumentam 345% em 2024

Aumento representa um quadro preocupante de saúde pública.

Publicado em 01/03/2024 - 19:24 Por Sabrina Craide
Repórter da Agência Brasil - Brasília

O número de casos de dengue em gestantes aumentou 345,2% nas seis primeiras semanas deste ano, na comparação com o mesmo período de 2023, segundo dados epidemiológicos do Ministério da Saúde divulgados nesta sexta-feira (1º).

“Este aumento representa um quadro preocupante de saúde pública, considerando o risco elevado de complicações graves, tanto para elas quanto para os bebês. Formas graves da doença, como choque, hemorragias e óbito representam riscos para as gestantes, enquanto as complicações perinatais incluem prematuridade, restrição de crescimento intrauterino e morte fetal”, informou a pasta.

Segundo o ministério, em 2023 foram registrados 1.530.940 casos prováveis no país, com um coeficiente de incidência de 753,9 casos por 100 mil habitantes, o que representa um aumento de 16,5% em comparação com o ano anterior.

Desde o início do ano, o Brasil registrou 1.038.475 casos prováveis de dengue e 258 mortes confirmadas pela doença. Outros 651 óbitos estão em investigação. O coeficiente de incidência da dengue no país neste momento é de 511,4 casos para cada grupo de 100 mil habitantes, segundo o Painel de Monitoramento das Arboviroses.

Releia a seguinte frase: “O número de casos de dengue em gestantes aumentou 345,2% nas seis primeiras semanas deste ano [...]”. Quanto aos termos da oração (período simples), assinale a alternativa correta:

- a) O termo “345,2% nas seis primeiras semanas deste ano” é classificado como OBJETO INDIRETO.
- b) O sujeito da oração é um SUJEITO COMPOSTO.
- c) O termo “nas primeiras semanas deste ano” é classificado como ADJUNTO ADVERBIAL.
- d) O verbo ‘aumentar’, flexionado no tempo pretérito perfeito, é um verbo transitivo indireto.

Questão 05

Leia o quadrinho para resolver a questão



Após a leitura do quadrinho, é correto afirmar que:

- a) A mãe concordou com a filha e será ainda mais sincera.
- b) A filha não acreditou na mãe que disse que tentaria ser menos sincera.
- c) A mãe enganou a filha quando disse que tentaria ser menos sincera.
- d) A mãe realmente tentou ser menos sincera

Informática

Questão 06

Você já deve ter ouvido ou lido em algum artigo de jornal, revista, blog etc. que existem dois tipos mais comuns de espaços virtuais: a INTERNET e a INTRANET. Sobre este assunto, analise as alternativas seguintes assinalando a CORRETA:

- a) a INTERNET é uma rede de computadores pública, totalmente independente e desvinculada do ambiente chamado "NUVEM";
- b) a INTERNET é uma rede de computadores privada, que somente pode ser acessada através de utilização de senha fornecida pelos criadores de conteúdo;
- c) a INTRANET é uma rede de computadores pública, comumente chamada de "NUVEM";
- d) a INTRANET é uma rede de computadores privada, que pode estar alocada na "NUVEM" ou em servidores próprios, acessada através de credenciais fornecidas por seus proprietários.

Questão 07

Em qualquer navegador (Firefox, Chrome, Safari etc.), na barra de endereço aparece a URL do site que você está acessando quando "clica" em um link, botão, banner ou imagem. Também é possível digitar na barra de endereço, utilizando inicialmente as siglas: "WWW", "HTTP" ou "HTTPS". Sobre estas siglas analise as afirmativas seguintes e assinale a CORRETA:

- a) "WWW" refere-se exclusivamente a "sites" de pesquisa acadêmica e universidades;
- b) "HTTP" refere-se ao tipo de linguagem utilizada apenas entre computadores de instituições públicas e governamentais;
- c) "HTTPS" refere-se a "sites" que trocam dados de forma criptografada, ou seja, seguro, como instituições financeiras ou bancos;
- d) "WWW", "HTTP" e "HTTPS" são exatamente iguais. Digitar qualquer um deles produz o mesmo efeito e acessa qualquer "site" da mesma forma.

Questão 08

O Sistema Operacional de um computador é o conjunto de programas que gerenciam recursos, processadores, armazenamento, dispositivos de entrada e saída e dados da máquina e seus periféricos. O sistema que faz comunicação entre o hardware e os demais softwares. O sistema operacional mais instalado nos computadores do

planeta é o WINDOWS, em inúmeras versões. Sobre este sistema operacional, analise as afirmativas seguintes e assinale a CORRETA:

- a) A ÁREA de TRABALHO do WINDOWS é toda a região visível na tela (monitor), quando você liga (acessa) o computador, contendo inúmeros ícones (aplicativos) e a barra de tarefas;
- b) A BARRA de TAREFAS do WINDOWS só pode ser acessada quando você clica no ícone correspondente a ela, acessando o aplicativo;
- c) Um ÍCONE da ÁREA de TRABALHO do WINDOWS é sempre um aplicativo (programa), nunca podendo ser um arquivo de texto ou imagem;
- d) Um ÍCONE da BARRA de TAREFAS do WINDOWS só pode ser um arquivo do usuário, nunca um aplicativo (programa) que executa alguma função

Questão 09

Sobre a LIXEIRA do sistema operacional WINDOWS 10 são feitas quatro afirmações. Assinale a CORRETA:

- a) é o local para onde são transferidos todos os arquivos ou aplicativos deletados (excluídos) e onde são definitivamente apagados do computador, sendo impossível desfazer a operação;
- b) é uma pasta do WINDOWS, onde são armazenados todos os arquivos ou aplicativos deletados (excluídos), permitindo posteriormente a reativação;
- c) uma vez colocado na LIXEIRA, um arquivo fica corrompido e não pode mais ser utilizado, já que a sua função é “triturar” os dados, protegendo o computador;
- d) a LIXEIRA do WINDOWS é uma pasta cuja utilidade é nula pois a deleção (exclusão) de um arquivo ou aplicativo poderia ser feito sem ela já que destrói os dados

Questão 10

Um dos processadores de texto mais utilizados no mundo é o Microsoft WORD, em inúmeras versões. Neste aplicativo, na sua versão 10, a barra de ferramentas está localizada no topo da tela com várias opções de comando: “Arquivo”, “Página inicial”, “Inserir”, “Design”, “Layout”, “Referências”, “Correspondências”, “Revisão”, “Exibir” e “Ajuda”. Caso você queira configurar as MARGENS do seu documento de texto, qual destas opções você acessaria?

- a) Página inicial;
- b) Inserir ou Exibir;
- c) Design ou Ajuda;
- d) Layout.

Questão 11

No processador de textos WORD 2010, durante a digitação, se você selecionar um trecho do texto e pressionar o conjunto de teclas “ctrl+n” (segurar a tecla “CONTROL” e pressionar a tecla “n”), qual efeito você obtém?

- a) você anula, torna invisível, o trecho selecionado;
- b) você envia o trecho selecionado para a “nuvem”;
- c) você deixa o trecho selecionado em negrito;
- d) você deixa o trecho selecionado em itálico.

Questão 12

O “Microsoft Excel” é um software utilizado para elaboração, edição e gerenciamento de planilhas eletrônicas. Este software permite a criação e organização de dados a partir da criação e edição de planilhas onde os dados principais a serem trabalhados são números, podendo conter, também textos (caracteres alfabéticos). Sobre o Excel, assinale, a seguir, a afirmativa CORRETA:

- a) Nesta planilha as COLUNAS são nomeadas com LETRAS, de “A” a “Z”, limitando sua utilização a 26 células;
- b) As LINHAS do EXCEL são nomeadas com números, de “1” a “50”, limitando sua utilização a 50 células;
- c) As COLUNAS são nomeadas com números e as LINHAS são nomeadas com LETRAS, em número ilimitado de células;
- d) O número de células de qualquer planilha EXCEL é ilimitado, sendo as LINHAS numéricas e as COLUNAS alfabéticas.

Questão 13

Uma função muito poderosa das planilhas EXCEL é o fato de efetuar cálculos com as células, vinculando-as. Um operador desta planilha é "SOMA". Se você cria uma planilha, digitando somente dados numéricos nas células dela e depois seleciona uma célula vazia (por exemplo: F4) e digita: "=SOMA(A4;E4)", qual operação será realizada?

- a) serão somados os valores da célula "A4" e da célula "E4" e o resultado numérico da soma será atribuído à célula "F4";
- b) serão somados os valores das células "A4", "B4", "C4", "D4" e "E4" e o resultado numérico da soma será atribuído à célula "F4";
- c) serão somados os valores da célula "F4" e da célula "A4" e o resultado numérico da soma será atribuído à célula "E4";
- d) serão somados os valores da célula "F4" e da célula "E4" e o resultado numérico da soma será atribuído à célula "A4".

Questão 14

No aplicativo POWER POINT 2010, a qualquer momento, durante a criação dos "slides" se você pressionar o conjunto de teclas "ctrl+b" (segurar a tecla "CONTROL" e pressionar a tecla "b"), qual efeito você obtém?

- a) você insere um novo slide em branco após aquele que aparece na tela;
- b) você apaga (deleta) todos os textos do "slide" que aparece na tela fazendo com que ele fique novamente em branco;
- c) você "salva" (grava) todas as alterações realizadas até aquele momento no HD do computador;
- d) você transforma todos os textos do "slide" que aparece na tela em negrito ("bold").

Questão 15

"Power Point" ou "PowerPoint" é o nome de um dos programas mais populares criados pela Microsoft. Trata-se de um software que permite realizar apresentações através de diapositivos (mais conhecidos no Brasil como "slides"). O programa contempla a possibilidade de utilizar texto, imagens, música e animações. Sobre este aplicativo, analise as afirmativas seguintes assinalando a CORRETA:

- a) Este aplicativo é limitado a apresentações individuais, não possuindo ferramentas de criação colaborativa e só serve para projeção de "slides";
- b) Fácil de usar, o "Power Point" permite o trabalho colaborativo, tanto em computadores quanto dispositivos móveis, como celular e tablets. Todos esses recursos podem servir à estratégia de aprendizagem, em que o docente pode explorar habilidades e competências diante do currículo em qualquer área do conhecimento;
- c) Este aplicativo é monótono pois apenas permite passar de um "slide" para outro, sem efeitos visuais de transição ou animação;
- c) O Power Point só é muito popular porque é gratuito e fácil de usar. Caso você queira fazer uma apresentação mais sofisticada e complexa deve recorrer a outros aplicativos pagos e com melhores opções.

Questão 16

Em um grupo formado por 40 pessoas, onde o número de mulheres é o triplo do número de homens, sabe-se que a média aritmética das idades do grupo é 35 anos. Se a média aritmética das idades das mulheres é 32 anos, então a média aritmética das idades dos homens é:

- a) 34 anos.
- b) 38 anos.
- c) 44 anos.
- d) 48 anos.

Questão 17

Um engenheiro está projetando uma série de torres de transmissão para um projeto de infraestrutura. Ele percebeu que a altura de cada torre segue uma sequência numérica especial. A primeira torre tem 50 metros de altura, e cada torre subsequente tem 20 metros a mais do que a anterior. Se ele planeja construir 6 torres, qual será a altura da última torre?

- a) 110 metros.
- b) 130 metros.
- c) 150 metros.
- d) 170 metros.

Questão 18

Um agricultor está planejando a distribuição de água em seus campos. Ele observou que a quantidade de água necessária para irrigação é diretamente proporcional à área do campo. Após algumas medições, ele determinou que um campo de 500 metros quadrados requer 2000 litros de água. Ele está planejando irrigar outro campo de 800 metros quadrados e precisa calcular a quantidade de água necessária. Qual é a quantidade de água necessária para irrigar o campo de 800 metros quadrados?

- a) 3200 litros
- b) 4000 litros
- c) 5000 litros
- d) 6400 litros

Questão 19

Um grupo de estudantes está realizando um experimento para determinar a altura máxima alcançada por uma bola lançada verticalmente para cima. Eles registram os dados de altura em relação ao tempo e observam que a relação entre a altura (h) (em metros) e o tempo (t) (em segundos) pode ser aproximada por uma função do segundo grau. A função é dada por $h(t) = -5t^2 + 10t + 2$. Qual é a altura máxima alcançada pela bola durante o experimento?

- a) 6 metros.
- b) 7 metros.
- c) 8 metros.
- d) 10 metros.

Questão 20

Um grupo de 8 amigos está planejando uma viagem juntos. Eles querem escolher um comitê de 3 pessoas para organizar os detalhes da viagem. Quantos comitês diferentes de 3 pessoas podem ser formados a partir desse grupo de amigos?

- a) 24
- b) 56
- c) 84
- d) 168

Questão 21

Um empreiteiro está construindo uma estrada e precisa determinar quanto tempo levará para completar o trabalho. Ele sabe que se dois operários trabalharem juntos, eles levarão 15 dias para terminar a estrada, se trabalharem 6 horas por dia. Quantos dias levará para que um único operário termine a estrada sozinho, trabalhando 8 horas por dia?

- a) 20 dias.
- b) 22,5 dias.
- c) 25 dias.
- d) 27,5 dias.

Questão 22

Um estudo foi realizado para investigar os hábitos alimentares de estudantes em uma escola. Os alimentos foram categorizados em três grupos: frutas, legumes e doces. Durante o estudo, descobriu-se que 60% dos estudantes comem frutas regularmente, 50% consomem legumes regularmente e 40% consomem doces regularmente. Além disso, 30% dos estudantes comem tanto frutas quanto legumes regularmente, 20% consomem frutas e doces regularmente, e 10% consomem legumes e doces regularmente. Qual é a porcentagem de estudantes que consomem todos os três tipos de alimentos regularmente, sabendo que não há estudantes que não consomem os três tipos de alimentos?

- a) 5%
- b) 10%
- c) 15%
- d) 20%

Questão 23

Um departamento de uma empresa fez uma pesquisa para determinar quantos funcionários utilizam cada um dos três softwares disponíveis na empresa: A, B e C, e todos os funcionários utilizam softwares. Os resultados da pesquisa mostraram que 50 funcionários utilizam o software A, 40 utilizam o software B e 30 utilizam o software C. Além disso, 20 funcionários utilizam tanto o software A quanto o B, 15 utilizam tanto o software A quanto o C, 10 utilizam tanto o software B quanto o C, e 5 utilizam os três softwares. Quantos funcionários utilizam apenas um dos softwares disponíveis?

- a) 15.
- b) 25.
- c) 35.
- d) 45.

Questão 24

Um estudante pegou emprestado R\$ 500,00 de um amigo para comprar um livro e combinou pagar o empréstimo em 3 meses com juros simples de 5% ao mês. Qual será o valor total que o estudante terá que pagar ao final dos 3 meses?

- a) R\$ 515,00
- b) R\$ 525,00
- c) R\$ 575,00
- d) R\$ 545,00

Questão 25

Um dado regular de seis faces, numeradas de 1 a 6, é lançado. Qual é a probabilidade de se obter um número par?

- a) $1/2$.
- b) $1/3$.
- c) $1/4$.
- d) $1/6$.

Questão 26

Uma turma de alunos realizou uma prova de matemática, e as notas foram as seguintes: 6, 7, 8, 9 e 10. Qual é o desvio padrão, arredondado para inteiros, das notas desses alunos?

- a) 1
- b) 1.5
- c) 2
- d) 2.5

Questão 27

Um fazendeiro comprou 20 sacos de ração para seus animais. Ele distribuiu $3/5$ da quantidade total de ração para as vacas, $1/4$ para as ovelhas e o restante para os porcos. Quantos sacos de ração foram distribuídos para os porcos?

- a) 3 sacos
- b) 5 sacos
- c) 12 sacos
- d) 17 sacos

Questão 28

Em uma prova de matemática, as notas finais dos alunos foram as seguintes: 7, 6, 8, 5, 9, 6, 7. Qual é a mediana das notas?

- a) 6
- b) 6.5
- c) 7
- d) 7.5

Questão 29

Em uma urna, há 4 bolas vermelhas, 3 bolas azuis e 5 bolas verdes. Duas bolas serão escolhidas, sucessivamente, dessa urna, sem reposição. Qual a probabilidade da segunda bola ser verde, sabendo que a primeira bola escolhida era azul?

- a) $5/11$
- b) $5/12$
- c) $5/13$
- d) $5/14$

Questão 30

Maria investiu R\$ 2000,00 em um fundo de investimento que oferece uma taxa de juros compostos de 6% ao ano. Se ela não retirar nenhum valor do investimento, quanto ela terá ao final de 3 anos?

- a) R\$ 2247,20
- b) R\$ 2270,80
- c) R\$ 2382,03
- d) R\$ 2360,00