



CONCURSO PÚBLICO Nº 001/2023 – ITUIUTABA/MG  
PROVA OBJETIVA – 28/04/2024

CARGO: PEB II – ANOS FINAIS DO ENSINO FUNDAMENTAL  
(ARTE)

NOME COMPLETO: \_\_\_\_\_

**LEIA COM ATENÇÃO AS INSTRUÇÕES ABAIXO**

Após receber o seu **Caderno de Respostas**, copie, nos locais apropriados, a seguinte frase:

**O segredo da força está na vontade.**

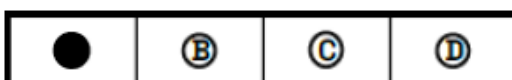
**INSTRUÇÕES GERAIS**

- ❖ O candidato receberá do fiscal:
  - Um Caderno de Questões contendo **40 (quarenta) questões objetivas** de múltipla escolha.
  - Uma Folha de Respostas para a Prova Objetiva.
  - Uma folha personalizada para rascunho do gabarito.
- ❖ Ao ser autorizado o início da prova, verifique se a numeração das questões e a paginação estão corretas e se não há falhas, manchas ou borrões. Se algum desses problemas for detectado, solicite ao fiscal outro caderno completo. Não serão aceitas reclamações posteriores.

A totalidade da Prova terá a duração de **04h:00min (quatro horas e trinta)**, incluindo o tempo para preenchimento da Folha de Respostas.
- ❖ Não será permitido ao candidato se ausentar em definitivo da sala de provas antes de decorrida **01h:00min (uma hora)** do início das provas.
- ❖ Finalizada a prova, o candidato deve entregar ao fiscal de sala, obrigatoriamente, seu Caderno de Questões e sua Folha de Respostas.
- ❖ Não serão permitidas consultas a quaisquer materiais, uso de telefone celular ou outros aparelhos eletrônicos. Qualquer ocorrência acarretará a eliminação do candidato.

**INSTRUÇÕES – PROVA OBJETIVA**

- ❖ Verifique se a totalidade da quantidade de questões sobre as quais será avaliado está correta.
- ❖ A Folha de Respostas **NÃO** poderá ser dobrada, amassada, rasurada, manchada ou conter qualquer registro fora dos locais destinados às respostas.
- ❖ Use caneta esferográfica de **tinta azul ou preta**.
- ❖ A Folha de Respostas não poderá ser substituída, salvo em erros relacionados à produção e impressão da mesma.
- ❖ Assinale a alternativa que julgar correta para cada questão na Folha de Respostas.
- ❖ Para cada questão, existe apenas **1 (uma)** resposta correta – não serão computadas questões não assinaladas ou que contenham mais de uma resposta, emendas ou rasuras.
- ❖ O modo correto de assinalar a alternativa é cobrindo, completamente, o espaço a ela correspondente, conforme modelo abaixo:





## Língua Portuguesa

Leia o texto e responda às questões 1 a 4.

### O Encontro entre Narrativas e Cenários

No extremo do Triângulo Mineiro, cercada por planícies brilhantes e horizontes que parecem se prolongar indefinidamente, encontra-se a cidade de Ituiutaba. Um lugar onde a história se funde com o presente, e onde cada rua narra um conto, cada esquina esconde mistérios sussurrados pelo vento.

Ao explorar as vias calçadas com paralelepípedos, um visitante se depara com uma cena que combina elementos antigos e atuais. Casas coloniais preservam a história gloriosa do local, ao passo que edifícios modernos indicam um horizonte promissor. É nessa interação que se encontra o verdadeiro espírito de Ituiutaba, um município que valoriza sua herança sem se intimidar com o que é novo.

Localizada no centro da cidade, a Praça Cônego Ângelo se destaca por sua atmosfera acolhedora. Com árvores antigas que oferecem sombra generosa, os moradores de Ituiutaba se reúnem neste espaço para compartilhar risadas e histórias. É como se o tempo passasse mais devagar ali, possibilitando que as pessoas se reconectem com suas raízes e apreciem a beleza da vida cotidiana.

Nas esquinas agitadas da Rua Dezesete, a vida urbana é claramente perceptível. O comércio fervilha com diferentes cores e gostos, mostrando a variedade cultural presente em Ituiutaba. Entre o cheiro tentador das padarias e o barulho das conversas animadas, é possível perceber a animação pulsante que move a cidade para frente.

Porém, é nos arredores que a autêntica essência de Ituiutaba se manifesta. Os extensos campos verdejantes que se estendem até onde a vista alcança são mais do que meras paisagens; são a base e a fonte de inspiração de uma comunidade esforçada e perseverante. É lá, em meio às plantações de cana-de-açúcar e aos rebanhos que pastam tranquilamente, que encontramos o verdadeiro espírito da cidade.

Ao contemplar Ituiutaba, somos convidados a uma jornada através do tempo e do espaço. Uma jornada que nos ensina que, por mais distantes que estejamos, sempre encontraremos um lar entre as ruas acolhedoras e os sorrisos sinceros desta cidade singular. Ituiutaba é mais do que um ponto no mapa; é um refúgio, um ponto de encontro, um pedaço de Minas Gerais que vive no coração de todos que têm o privilégio de conhecê-la.

(Santos, R.M – O Encontro entre Narrativas e Cenários)

### Questão 01

Assinale as proposições e marque a alternativa que apresenta a(s) corretas(s).

I – O artigo indefinido usado em “um visitante” assume no contexto função semântica valorativa.

II – O termo “...neste espaço **para** compartilhar...”, foi usado como formador de sentido e funciona como recurso argumentativo.

III – o termo destacado “É **como** se o tempo passasse mais devagar ali...”. Foi usado para produzir um efeito de relação de dependência apenas semântica entre os verbos **ser** e **passar**.

- a) I e II estão corretas.
- b) I e III estão corretas.
- c) II e III estão corretas.
- d) Apenas a II está correta.

### Questão 02

No trecho “É nessa interação que se encontra o verdadeiro espírito de Ituiutaba”, a expressão “nessa interação” exerce que função sintática?

- a) Objeto direto.
- b) Sujeito.
- c) Adjunto adverbial.
- d) Predicativo do sujeito.

### Questão 03

Qual é a função da oração da oração destacada “ cercada por planícies brilhantes e horizontes **que parecem se prolongar indefinidamente** ” no primeiro período do texto?

- a) Oração subordinada substantiva objetiva direta.
- b) Oração subordinada adverbial de modo.
- c) Oração subordinada adjetiva restritiva.
- d) Oração subordinada substantiva subjetiva.

### Questão 04

Qual é o tema principal do texto sobre Ituiutaba?

- a) A interação entre elementos antigos e atuais.
- b) A história gloriosa das casas coloniais.
- c) A vida urbana e a produção agronegócio.
- d) A localização geográfica de Ituiutaba.

### Questão 05

Analise a imagem:



(Fonte: <https://brasilecola.uol.com.br/redacao/anuncio-publicitario.htm>)

Em um movimento social, os textos materializam-se como práticas linguísticas com certas funções formais e substantivas. Considerando o contexto em que o texto publicitário circula, seu objetivo principal é:

- a) Saber se as pessoas têm o hábito de degustarem café gelado.
- b) Alerta a população que o café gelado pode proporcionar experiência parecida com o café tradicional.
- c) Incentiva o público comprar o café gelado, pois a bebida é a grande novidade do verão.
- d) A linguagem não verbal está desvinculada da linguagem verbalizada.

### Questão 06

Assinale a alternativa em que está correta a inserção da vírgula e ponto e vírgula no período:

“A leitura traz ao homem plenitude o discurso segurança e a escrita precisão.”

(Francis Bacon)

- a) “A leitura traz ao homem plenitude o discurso, segurança e a escrita precisão.”
- b) “A leitura traz ao homem plenitude o discurso, segurança e a escrita, precisão.”
- c) “A leitura traz ao homem plenitude; o discurso, segurança; e a escrita, precisão.”
- d) “A leitura traz ao homem plenitude; o discurso, segurança e a escrita precisão.”

### Questão 07

Considerando a concordância nominal, assinale a frase correta.

- a) Eram rapazes os mais elegantes possível.
- b) Foi muito criticado pelos jornais a reedição da peça de teatro.
- c) As declarações devem seguir anexo ao processo.
- d) É necessário cautela com os turistas brasileiros.

### Questão 08

Sobre a alternativa "É necessário cautela com os turistas brasileiros": (V) Em construções como "é preciso" com o significado de "é necessário", o adjetivo normalmente fica no masculino singular quando o substantivo a que ele se refere não vem acompanhado de artigo definido ou outro determinante

Considerando a concordância verbal, assinale a frase correta:

- a) Os Estados Unidos exercem grande influência na geopolítica mundial.
- b) Os que trabalhastes nesta pesquisa está de parabéns.
- c) Atrasaram-se 4% da equipe.
- d) Mais de um funcionário apresentaram relatório.

### Questão 09

À mulher revelou toda verdade, não apenas para os outros, mas também para si mesma, reconhecendo sua própria jornada de autodescoberta e aceitação. E naquele momento de vulnerabilidade transformadora, ela encontrou a libertação que tanto buscara, erguendo-se como uma fênix das cinzas de seu passado, pronta para abraçar o futuro com renovado vigor e autenticidade.

Analisando apenas o trecho destacado “À mulher revelou toda verdade...”. Podemos inferir que:

- I – Alguém revelou a verdade a ela.
- II – À mulher é o sujeito ativo da oração.
- III – O verbo “revelou” é classificado como verbo transitivo direto e transitivo indireto.
- IV – À mulher é objeto indireto do verbo “revelou”. Por isso o uso da regência verbal.

- a) As sentenças I, II e III estão corretas.
- b) As sentenças I e IV estão corretas.
- c) As sentenças I, III e IV estão corretas.
- d) Todas as sentenças estão corretas.

## Questão 10

Leia a tirinha.



(Fonte:

< <https://www.google.com.br/search?q=historias+em+quadrinhos> >

Na frase de Calvin "Eu li este livro que você pegou pra mim.", a ideia expressa pelos verbos indicam ações:

- a) concluídas.
- b) futuras.
- c) em andamento.
- d) hipotéticas.

## Informática

### Questão 11

Um bom editor de texto nos ajuda inúmeras vezes dentro do ambiente computacional e quando se fala sobre o assunto a ferramenta Word vem em mente. Criado em 1983 para o sistema DOS e depois compilado para o sistema Windows em 1989, o Word permanece até hoje como umas das ferramentas mais completas e atuais para edições de texto e suas respectivas formatações. Por exemplo, caso seja necessário ajustar um texto na página, o Word fornece quatro tipos de alinhamento por padrão em sua barra de tarefas. Assinale a alternativa que apresenta os alinhamentos apresentados por padrão no Word

- a) alinhar à esquerda, centralizar, alinhar à direita e justificar.
- b) alinhar acima, centralizar, alinhar à direita e justificar.
- c) alinhar abaixo, centralizar, alinhar acima e justificar.
- d) alinhar à esquerda, centralizar, alinhar à direita e justaposição.

### Questão 12

O editor de texto presente no sistema Windows, Word, apresenta uma versão online e gratuita, podendo ser utilizada até mesmo em sistemas Linux dessa forma. Entretanto, alguns atalhos e funções mudam de lugar e até mesmo a estrutura de teclas. As funções **negrito, itálico e sublinhado**, no programa offline, são acessadas por CTRL+N, CTRL+I e CTRL+S. Assinale a alternativa que apresenta os atalhos corretos para acessar as mesmas funções no Word online, respectivamente.

- a) CTRL+N, CTRL+I e CTRL+S.
- b) CTRL+B, CTRL+I e CTRL+S.
- c) CTRL+N, CTRL+T e CTRL+S.
- d) CTRL+B, CTRL+I e CTRL+U.

### Questão 13

Lançado em 1995, o Internet Explorer se manteve sendo um dos principais navegadores até 2004, quando outros navegadores (Firefox e Google Chrome) começaram uma concorrência forte com ele. Em 2016, ele foi descontinuado para o surgimento do, então desconhecido, Microsoft Edge. Amplamente utilizado atualmente, o Edge trouxe várias inovações com relação a segurança e ferramentas acopladas a um navegador. Atualizado recentemente, o Edge incorporou uma nova ferramenta e inteligência artificial que torna seu uso ainda mais completo, fácil e ágil. Assinale a alternativa que apresenta corretamente a agregação implementada.

- a) Edge + ChatGPT.
- b) Edge + Copilot.
- c) Edge + Google Chrome.
- d) Edge + Opera GX.

### Questão 14

No mundo atual estamos a todo momento em contato com algum componente computacional, seja ele virtual ou físico. Uma das diferenças primordiais para entendermos o meio computacional é a diferença entre software e hardware. Diferença essa que muitas vezes confunde, mas é de extrema importância para raciocinar e pensar em soluções quando lidamos com o mundo computacional. De acordo com apresentado, assinale a alternativa que apresenta corretamente as definições de software e hardware.

- a) Hardware se refere a um componente físico do computador e software se refere ao uso de tal componente pelo usuário.
- b) Software se refere a programas e apps utilizáveis dentro de um sistema operacional e hardware se refere ao usuário que o utiliza.
- c) Softwares são os programas e aplicações que podem ser utilizadas em um sistema operacional, enquanto hardware são os componentes físicos presentes na máquina (computador).
- d) Hardware são os componentes físicos presentes em um computador e software é a linguagem utilizadas para programá-los.

## **Metodologia de Ensino**

### Questão 15

Paulo Freire é considerado um dos pensadores mais notáveis na história da pedagogia mundial. A sua obra mais notável, o livro *Pedagogia do Oprimido* (1970), aborda a distinção entre opressores e oprimidos e diferencia as posições ocupadas por eles em uma sociedade injusta. Na obra citada, qual é a principal crítica de Paulo Freire à educação tradicional?

- a) A educação tradicional não prepara os alunos para o mundo real.
- b) A educação tradicional é muito rígida e não permite a criatividade dos alunos.
- c) A educação tradicional utiliza o método “bancário”, onde o aluno é visto como um recipiente vazio a ser preenchido pelo professor.
- d) A educação tradicional não dá importância suficiente às matérias de humanas.

### Questão 16

Qual é a ênfase principal do construtivismo no desenvolvimento da aprendizagem?

- a) Reprodução passiva de informações.
- b) Construção ativa do conhecimento pelo aluno.
- c) Aprendizagem por repetição mecânica.
- d) Obediência às instruções do professor.

### Questão 17

No livro *Avaliação da Aprendizagem escolar* de Cipriano Carlos Luckesi, a relação entre avaliação e o processo de ensino-aprendizagem é descrito como um processo contínuo que ocorre durante todo o período letivo, fornecendo feedback aos alunos e professores para ajustar e melhorar o ensino e a aprendizagem. Nesse sentido, qual a definição de avaliação formativa trazida pelo autor?

- a) Identificar se as propostas do professor foram alcançadas no processo de ensino-aprendizagem.
- b) Medir a quantidade de informações que os alunos conseguem memorizar.
- c) Classificar os alunos com base em suas notas.
- d) Preparar os alunos para exames padronizados.

### **Questão 18**

Na obra *Aula Nota 10*, Doug Lemov resgata seu repertório de técnicas que já inspira práticas didáticas de todo o mundo e propõe um novo olhar para as estratégias de ensino, mostrando não apenas o que fazer em sala de aula, mas também por que fazer. Diante disso, qual é um dos princípios centrais da obra?

- a) Foco exclusivo no conteúdo curricular padrão.
- b) Ênfase na transmissão unidirecional de conhecimento.
- c) Incentivo à memorização de fatos.
- d) Utilização de técnicas específicas para promover a participação ativa dos alunos.

### **Questão 19**

Qual é a importância da interdisciplinaridade na aprendizagem baseada em projetos?

- a) Não há necessidade de integração entre disciplinas.
- b) A interdisciplinaridade é fundamental para oferecer uma visão holística do conhecimento.
- c) Apenas uma disciplina é trabalhada em cada projeto.
- d) A interdisciplinaridade limita a profundidade do aprendizado.

### **Questão 20**

Um dos princípios fundamentais da Pedagogia dos Multiletramentos é o reconhecimento e valorização da diversidade de práticas de leitura e escrita, que deve acontecer com a integração de diferentes mídias, tecnologias e linguagens na prática pedagógica. Nesse cenário, o papel do professor não é o mesmo daquele desempenhado na Pedagogia Tradicional. Posto isto, qual é o papel do educador na Pedagogia dos Multiletramentos.

- a) Transmitir conhecimento de forma unilateral, considerando o aluno um ser passivo e receptor de todo conteúdo escolar.
- b) Facilitar e mediar o processo de aprendizagem, promovendo a participação ativa dos alunos e o desenvolvimento de habilidades de comunicação.
- c) Controlar rigidamente o ambiente de aprendizagem e utilizar instrumentos de avaliação somativos e que prezem a memorização dos alunos.
- d) Ignorar a diversidade linguística e cultural dos alunos.

### **Questão 21**

Segundo Luckesi, a avaliação da aprendizagem é um recurso pedagógico útil e necessário para a construção de conhecimento de si mesmo e de ser na vida. Para o autor, a teoria pedagógica norteia a prática educativa, e o planejamento do ensino faz a mediação entre a teoria pedagógica e a prática de ensino na aula. Sobre avaliação de aprendizagem, considere as afirmações abaixo:

- I – A avaliação de aprendizagem é um processo contínuo e sistemático que visa compreender o progresso e o desempenho dos alunos ao longo do tempo.
- II – A avaliação de aprendizagem se limita apenas a testes padronizados e avaliações escritas.
- III – A avaliação formativa ocorre ao final de um curso ou unidade de ensino para determinar se os alunos passam para o próximo nível.
- IV – A avaliação autêntica envolve a aplicação de conhecimento em situações do mundo real, promovendo uma compreensão mais profunda dos conceitos.
- V – A avaliação diagnóstica é realizada antes do início do ensino para identificar as necessidades, habilidades e conhecimentos prévios dos alunos.

São corretas:

- a) I, apenas.
- b) I e II, apenas.
- c) I, III e V, apenas.
- d) I, IV e V, apenas.

### **Questão 22**

Sobre o ensino de competências, abordados por Zabala e Arnau em sua obra “Métodos para Ensinar Competências”, julgue as informações abaixo e assinale a alternativa correta.

- I – O método de ensino de competências enfatiza exclusivamente o conhecimento teórico sem considerar sua aplicação prática.
- II – No método de ensino de competências, a ênfase está na memorização de fatos e conceitos, em vez de na aplicação prática.
- III – No método de ensino de competências, os alunos são incentivados a desenvolver habilidades como pensamento crítico, resolução de problemas e comunicação eficaz

- a) I-F; II-F; III-F.
- b) I-V; II-F; III-V.
- c) I-F; II-F; III-V.
- d) I-V; II-V; III-F

## **Conhecimentos Específicos: Arte**

### **Questão 23**

No entendimento de Candau (2014) o processo de ensino e aprendizagem apresenta cinco dimensões, a saber: Dimensão técnica, Dimensão humana, Dimensão política, Dimensão Ética e Dimensão Estética. É incorreto afirmar:

- a) A Dimensão Ética envolve a liberdade dos sujeitos, escolha de valores. Lida com o sonho, o desejo, a liberdade e a vontade.
- b) A Dimensão técnica constitui-se de uma ação intencional, sistemática, que procura organizar as condições que melhor propiciem a aprendizagem. Está relacionada ao como ensinar e aprender.
- c) Na Dimensão política o processo de ensino é abrangente, acontece de forma aleatória de acordo com as dimensões políticas atuais e vigentes. O foco principal é a mudança da sociedade para fins políticos.
- d) Na Dimensão humana o centro do processo ensino-aprendizagem é a relação interpessoal. Está centrada no processo de aquisição de atitudes tais como: calor, empatia, crescimento pessoal, interpessoal e intergrupar. Tem como núcleo de preocupações o relacionamento humano.

### **Questão 24**

Alguns conhecimentos, competências e habilidades, do saber fazer, o professor precisa mobilizar diariamente, na sala de aula, na escola, isto é, o seu fazer pedagógico, a fim de desenvolver a sua prática docente. Tardif (2014) define o saber docente como um saber plural, formado pelo amálgama, mais ou menos coerente, oriundos de:

- a) Formação básica, saberes disciplinares, saberes curriculares e saberes políticos.
- b) Formação profissional, saberes disciplinares, saberes curriculares e saberes experienciais.
- c) Formação profissional, saberes disciplinares, saberes curriculares e saberes políticos.
- d) Formação técnica, saberes disciplinares, saberes gerenciais e saberes experienciais.

### **Questão 25**

A BNCC propõe que a abordagem das linguagens articule seis dimensões do conhecimento que, de forma indissociável e simultânea, caracterizam a singularidade

da experiência artística. Tais dimensões perpassam os conhecimentos das Artes visuais, da Dança, da Música e do Teatro e as aprendizagens dos alunos em cada contexto social e cultural. Sobre as especificidades de cada dimensão, é incorreto afirmar:

- a) Criação: refere-se ao fazer artístico, quando os sujeitos criam, produzem e constroem. Trata-se de uma atitude intencional e investigativa que confere materialidade estética a sentimentos, ideias, desejos e representações em processos, acontecimentos e produções artísticas individuais ou coletivas.
- b) Crítica: refere-se às impressões que impulsionam os sujeitos em direção a novas compreensões do espaço em que vivem, com base no estabelecimento de relações, por meio do estudo e da pesquisa, entre as diversas experiências e manifestações artísticas e culturais vividas e conhecidas. Articula ação e pensamento propositivos, envolvendo aspectos estéticos, políticos, históricos, filosóficos, sociais, econômicos e culturais.
- c) Estesia: refere-se à experiência sensível dos sujeitos em relação ao espaço, ao tempo, ao som, à ação, às imagens, ao próprio corpo e aos diferentes materiais. Essa dimensão articula a sensibilidade e a percepção, tomadas como forma de conhecer a si mesmo, o outro e o mundo.
- d) Fruição: refere-se ao processo de construir argumentos e ponderações sobre as experiências e os processos criativos, artísticos e culturais. É a atitude de perceber, analisar e interpretar as manifestações artísticas e culturais, seja como criador, seja como leitor.

### **Questão 26**

No ensino das Artes no ensino fundamental – anos finais, espera-se que o componente Arte contribua com o aprofundamento das aprendizagens nas diferentes linguagens – e no diálogo entre elas e com as outras áreas do conhecimento –, com vistas a possibilitar aos estudantes maior autonomia nas experiências e vivências artísticas. É uma das habilidades previstas na BNCC para o ensino do teatro:

- a) Explorar e analisar fontes e materiais sonoros em práticas de composição/criação, execução e apreciação musical, reconhecendo timbres e características de instrumentos musicais diversos.
- b) Dialogar com princípios conceituais, proposições temáticas, repertórios imagéticos e processos de criação nas suas produções visuais.
- c) Investigar e experimentar diferentes funções teatrais e discutir os limites e desafios do trabalho artístico coletivo e colaborativo.
- d) Identificar e manipular diferentes tecnologias e recursos digitais para acessar, apreciar, produzir, registrar e compartilhar práticas e repertórios artísticos, de modo reflexivo, ético e responsável.



### **Questão 27**

I – O ensino de arte deve levar em conta não apenas as dimensões específicas desse componente, mas a formação Integral e Integrada dos sujeitos. Essa formação leva em conta o desenvolvimento dos sujeitos em todas as dimensões porque reconhece as especificidades e abarca a diversidade. Os estudantes são reconhecidos como sujeitos de direito e por isso devemos garantir que todos tenham acesso às linguagens artísticas previstas na BNCC e pelo Currículo Referência de Minas Gerais.

POR ISSO

II – É preciso reconhecer a multidimensionalidade dos sujeitos e garantir uma educação de qualidade para todos. É necessário estar ciente que a área artística tem sua complexidade nas questões subjetivas e os estudantes se expressam de forma simbólica, por isso deve-se acolher e reconhecer os diversos saberes.

Sobre as asserções acima, é correto:

- a) A asserção A é verdadeira e a asserção B é falsa.
- b) As duas asserções são verdadeiras e a asserção B complementa o sentido da asserção A.
- c) As duas asserções são falsas.
- d) As duas asserções são verdadeiras, mas a asserção B não complementa o sentido da asserção A.

### **Questão 28**

As estratégias de avaliação em arte podem ser as mais variadas e deverão ser selecionadas pelo professor, dependendo de sua disponibilidade e da infraestrutura física que a escola oferece. Algumas estratégias são utilizadas para auxiliar no processo de avaliação em arte.

Leia as estratégias abaixo e marque V para as alternativas verdadeiras e F para as alternativas falsas.

(        ) Pasta/portfólio – Cada estudante terá sua pasta individual, onde colocará sua produção e todo o material que considerar interessante como referência para futuras produções ou estudos. Assim, o professor tem acesso fácil ao produto do desenvolvimento de suas aulas.

(        ) Diário de bordo – Caderno de anotações, gravador ou câmera em que o estudante registra acontecimentos, seus pensamentos, seus sentimentos, o que aprendeu, suas facilidades, dificuldades etc.

(        ) Autoavaliação – Realizada pelo professor ou por outros alunos, quando o estudante relata sobre o que os

outros aprenderam, seu comportamento e as atitudes dos outros professores em relação às aulas de arte.

(        ) Entrevista – Pode ser realizada pelo professor ao longo do ano. Preferencialmente gravada, sendo registradas as observações dos estudantes durante o período. Através da entrevista, professor e estudante obterão informações sobre o andamento do processo educativo em arte.

(        ) Avaliação formativa – São questionários e teses que, aplicados de tempos em tempos, contribuem para a avaliação do domínio do vocabulário próprio de referência técnica e conceitual da arte.

A sequência correta é:

- a) V, V, F, V, F.
- b) V, V, V, V, F.
- c) F, F, V, F, V.
- d) V, V, F, V, V.

### **Questão 29**

Segundo Conduru (2019) “embora esses objetos tenham recebido outras leituras críticas desde meados do século XX, a emancipação dos mesmos, de seus autores e usuários ainda está por ser cumprida. (...)De acordo com a instituição a que pertencem, estes objetos são conceituados diferentemente, podendo ser apresentados como provas criminais ou obras de arte, documentos históricos ou registros antropológicos”. Sobre esse trecho explanado por Conduru é correto afirmar que os objetos que ele menciona, são:

- a) Artefatos religiosos afro-brasileiros.
- b) Objetos expostos durante a Semana de Arte Moderna.
- c) Objetos retirados de catacumbas.
- d) Artefatos religiosos expostos para o ensino das artes na Tendência Jesuítica.

### **Questão 30**

Segundo a Base Nacional Comum Curricular, são objetos de conhecimento do ensino das artes visuais do Ensino Fundamental – Anos finais, exceto:

- a) Sistemas da linguagem.
- b) Materialidades.
- c) Elementos da linguagem.
- d) Notação.

### Questão 31

“O período entre os séculos XVI ao XIX com a vinda de africanos para o Brasil e da escravidão deles e de seus descendentes configurou-se uma problemática cultural afro-brasileira com o silenciamento e negação da cultura africana no Brasil pelos colonizadores” (Godoi, 2019). Desde que foi aprovada a Lei 10639/03, A Educação para as Relações Étnico-Raciais introduz o ensino de história e cultura afro-brasileiras e africana na educação, prioritariamente nas disciplinas de:

- a) Artes, Ensino Religioso e Literatura.
- b) Artes, Geografia e Ensino Religioso.
- c) História, Artes e Literatura.
- d) Literatura, Artes e Ciências da natureza.

### Questão 32

“Reconhece-se que a articulação entre cultura e desenvolvimento se dá primeiramente na dimensão subjetiva e imaterial da experiência cultural. ... Além de gerar trabalho e fazer circular riquezas, a participação da cultura no desenvolvimento se dá também na maneira como ela oferece aos indivíduos, grupos, e sociedades algo que lhes é essencial: a IDENTIDADE”(BARROS, 2007) . BARROS nos aponta três dimensões para a relação entre cultura, desenvolvimento e possibilidade de empreendimento: dimensão política, dimensão social e dimensão econômica. É CORRETO afirmar sobre a DIMENSÃO SOCIAL apontada por BARROS:

- a) A cultura é que cria as condições para a vida coletiva, portanto, funda a experiência pública.
- b) A cultura é condição para a cidadania pensada como inclusão e pertencimento.
- c) A cultura é geradora de renda: empregos, salários e tributos.
- d) Os bens e serviços culturais criam realidades distintas e é necessário propor redes de criação e difusão mundiais.

### Questão 33

“(…) originada no expressionismo, levou à ideia de que a Arte na educação tem como finalidade principal permitir que a criança expresse seus sentimentos e à ideia de que a arte não é ensinada, mas expressada” (BARBOSA). BARBOSA fala de uma “ideia” que teve como introdutores Mário de Andrade e Anita Malfatti e foi importante para o ensino da Arte na década de 1920. Essa ideia está corretamente identificada em:

- a) Ideia da livre expressão.
- b) Ideia da livre apropriação.
- c) Ideia da expressão moderna.
- d) Ideia da livre inspiração.

### Questão 34

Segundo Diana Domingues em seu livro Arte no século XXI: a humanização das tecnologias: “Nas últimas décadas, está sendo proposto que, em arte, a preocupação não é apenas gerar imagens, sons, textos, contemplá-los passivamente, construir o sentido por interpretações sem qualquer poder de modificá-los” (DOMINGUES, 1997). Segundo a autora, existe uma palavra que é a “palavra do milênio” e que delimita uma arte contemporânea que tem por base os avanços tecnológicos e como eles são utilizados em arte. A arte citada pela autora está corretamente identificada em:

- a) Arte Cinestésica.
- b) Arte Interativa.
- c) Arte Moderna.
- d) Arte Performativa.

### Questão 35

Ana Mae Barbosa propôs em seus estudos o que chamamos de “abordagem triangular”, o objetivo principal dessa abordagem era a melhoria do ensino da arte, na busca pelo entendimento da mesma, também uma busca de uma aprendizagem significativa. Buscava-se um conhecimento crítico para os alunos, também para os professores.

Os três elementos indispensáveis na Abordagem Triangular de Ana Mae Barbosa, são:

- a) ensino, pesquisa e experimento.
- b) experimento, fruição e contextualização.
- c) criação, pesquisa e experimento.
- d) fruição, pesquisa e ensino.

### **Questão 36**

Leia o trecho a seguir: “A comunicação entre as pessoas e as leituras de mundo não se dá apenas por meio da palavra. Muito do que sabemos sobre o pensamento e o sentimento das mais diversas pessoas, povos, países, épocas são conhecimentos que obtivemos única e exclusivamente por meio de suas músicas, teatro, poesia, pintura, dança, cinema etc.”. (MARTINS, PICOSQUE, GUERRA, 2009, p. 13). Pode-se reforçar que a arte como forma de expressão cultural aparece juntamente com as primeiras manifestações do homem desde o início das civilizações, persistindo até os dias atuais. As autoras do trecho citado acima afirmam que desde a época que habitavam as cavernas:

- a) O ser humano vem manipulando cores, formas, gestos, espaços, sons, silêncios, superfícies, movimentos, luzes etc., com a intenção de dar sentido a algo, de comunicar-se com o outro.
- b) O ser humano buscou formas de sobrevivência e sua arte estava centrada na produção de alimentos.
- c) O ser humano tornou a caça uma de suas manifestações artísticas.
- d) O ser humano manipula objetos e os torna úteis e práticos, mas sem a intenção de comunicação.

### **Questão 37**

Sabemos que o Brasil possui uma vasta diversidade cultural, resultante das influências de outras culturas, de forma que são várias as manifestações culturais existentes no país. A respeito disso, Martins, Picosque e Guerra afirmam que:

“Desde o tempo do achamento europeu do Brasil, recebemos influências de várias \_\_\_\_\_, que foram incorporadas, metabolizadas por nós, configurando a \_\_\_\_\_ da cultura brasileira expressa nas nossas \_\_\_\_\_ regionais”. (2009, p. 10)

A sequência correta das palavras está correta em:

- a) populações, variedade, crenças
- b) culturas, diversidade, singularidades
- c) culturas, singularidade, diversidades
- d) populações, diversidade, singularidades

### **Questão 38**

A intervenção do artista torna-se cada vez mais necessária no futuro da relação do homem com a tecnologia. Segundo Rogério da Costa “se a natureza da arte mudou, é porque os meios que produzem subjetividade hoje mudaram” (COSTA, 1997). Uma filosofia da arte reúne o que os discursos científicos, muitas vezes, insistem em separar: a coexistência de real e da tecnologia. A filosofia apontada por Costa como virtualizante e necessária para essa coexistência está corretamente identificada em:

- a) Didática.
- b) Cinética.
- c) Estética.
- d) Crítica.

### **Questão 39**

Além das quatro linguagens do componente curricular propostas na BNCC para o ensino de artes, existe uma última temática denominada: Artes integradas, essa temática explora:

- a) As relações e articulações entre as diferentes linguagens e suas práticas, inclusive aquelas possibilitadas pelo uso das novas tecnologias de informação e comunicação.
- b) A experiência, a ludicidade, a percepção, a expressividade e a imaginação.
- c) O desenvolvimento das competências relacionadas à alfabetização e ao letramento, do componente Arte.
- d) A relação entre as partes do corpo e destas com o todo corporal na construção do movimento.

### **Questão 40**

“Com esse critério, pretende-se avaliar se o estudante conhece, aprecia e argumenta sobre vários trabalhos, com senso crítico e fundamentos, observando semelhanças e diferenças entre os modos de interagir e apreciar arte em diferentes grupos culturais”, a forma de avaliação citada pelo critério mencionado no trecho acima, está corretamente descrita em:

- a) Estabelecimento de relações entre sua produção pessoal, de seu grupo e de outros.
- b) Criações artísticas por meio de poéticas pessoais.
- c) Estabelecimento de relações entre sua produção pessoal, de seu grupo e de outros.
- d) Conhecimento e apreciação de trabalhos e objetos de arte, por meio das próprias emoções, reflexões e conhecimentos.