



PROCESSO SELETIVO PÚBLICO Nº 003/2023 – CARNEIRINHO/MG
PROVA OBJETIVA – 13/01/2024

CARGO: PSICÓLOGO

NOME COMPLETO: _____

LEIA COM ATENÇÃO AS INSTRUÇÕES ABAIXO

Após receber o seu **Caderno de Respostas**, copie, nos locais apropriados, a seguinte frase:

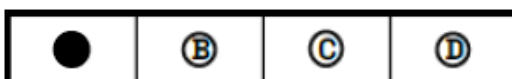
O futuro pertence àqueles que acreditam na beleza dos seus sonhos.

INSTRUÇÕES GERAIS

- ❖ O candidato receberá do fiscal:
 - Um Caderno de Questões contendo **30 (trinta) questões objetivas** de múltipla escolha.
 - Uma Folha de Respostas para a Prova Objetiva.
 - Uma folha personalizada para rascunho do gabarito.
- ❖ Ao ser autorizado o início da prova, verifique se a numeração das questões e a paginação estão corretas e se não há falhas, manchas ou borrões. Se algum desses problemas for detectado, solicite ao fiscal outro caderno completo. Não serão aceitas reclamações posteriores.
 - A totalidade da Prova terá a duração de **04h:00min (quatro horas e trinta)**, incluindo o tempo para preenchimento da Folha de Respostas.
- ❖ Não será permitido ao candidato se ausentar em definitivo da sala de provas antes de decorrida **01h:00min (uma hora)** do início das provas.
- ❖ Finalizada a prova, o candidato deve entregar ao fiscal de sala, obrigatoriamente, seu Caderno de Questões e sua Folha de Respostas.
- ❖ Não serão permitidas consultas a quaisquer materiais, uso de telefone celular ou outros aparelhos eletrônicos. Qualquer ocorrência acarretará a eliminação do candidato.

INSTRUÇÕES – PROVA OBJETIVA

- ❖ Verifique se a totalidade da quantidade de questões sobre as quais será avaliado está correta.
- ❖ A Folha de Respostas **NÃO** poderá ser dobrada, amassada, rasurada, manchada ou conter qualquer registro fora dos locais destinados às respostas.
- ❖ Use caneta esferográfica de **tinta azul ou preta**.
- ❖ A Folha de Respostas não poderá ser substituída, salvo em erros relacionados à produção e impressão da mesma.
- ❖ Assinale a alternativa que julgar correta para cada questão na Folha de Respostas.
- ❖ Para cada questão, existe apenas **1 (uma)** resposta correta – não serão computadas questões não assinaladas ou que contenham mais de uma resposta, emendas ou rasuras.
- ❖ O modo correto de assinalar a alternativa é cobrindo, completamente, o espaço a ela correspondente, conforme modelo abaixo:



Leia o texto a seguir para responder às questões 01 a 06.

Políticas antigênero: um retrocesso nos direitos das mulheres

Mulheres são muito mais do que seus órgãos genitais ou reprodutivos, e reduzi-las a isso é desrespeitoso, limitador e altamente sexista.

Bruna Benevides

7 de novembro de 2023

Vivemos em um momento em que as conquistas em prol dos direitos das mulheres são inegáveis, mas também somos testemunhas da ascensão de um crescente movimento antifeminista que ameaça minar essas conquistas com a mobilização de políticas "antigênero", que vem sendo usadas para impedir avanços e retroceder nos direitos das mulheres e pessoas LGBTQIA+.

Políticas antigênero, além de serem uma pauta organizada dentro do ecossistema da extrema direita e fundamentalistas religiosos, muitas vezes, vêm acompanhadas de ataques aos direitos sexuais e reprodutivos das mulheres pelas mesmas figuras que hoje se levantam em defesa da transfobia usando a suposta defesa de meninas e mulheres como escudo.

Essas políticas buscam definir as mulheres estritamente com base na biologia. E a defesa do "sexo" como base justificável de discriminação e violência é inaceitável. Ao se concentrarem exclusivamente na biologia como critério para definir quem é uma mulher, as políticas antigênero ignoram a complexidade da identidade de gênero e da experiência das mulheres que são múltiplas, ignorando totalmente a existência de identidades transmasculinas e não binárias de pessoas que têm vagina e útero, e que não são mulheres.

Mulheres são muito mais do que seus órgãos genitais ou reprodutivos, e reduzi-las a essas características é desrespeitoso, limitador e altamente sexista. Ao focar na biologia, desvia-se a atenção das questões sistêmicas e interseccionais sobre a violência de gênero que alcança mulheres e das desigualdades sociais que ainda persistem e atingem mulheres negras empobrecidas com maior frequência e intensidade.

A abordagem rígida sobre o 'ser mulher' nega a diversidade corporal e de gênero e impede que pessoas trans e intersexo tenham assegurados direitos, cidadania e respeito. Assim como geram cisões no movimento feminista quando usadas para promover a exclusão de mulheres trans e travestis dos espaços feministas.

Ideais e crenças que discriminam e violam direitos com base na biologia já causaram muita violência contra pessoas negras, indígenas e aqueles indivíduos que não seguem as normas tradicionais de gênero e sexualidade. No século 20, vimos como essas ideias causaram problemas como a segregação social, a negação de direitos e até mesmo a eliminação sistemática de grupos e indivíduos considerados "diferentes".

Ao admitir, por exemplo, uma política de coerção contra mulheres trans no uso de espaços femininos, estaríamos admitindo práticas de monitoramento que darão mais acesso aos corpos de mulheres cisgênero. Nesse sentido, políticas antigênero representam, sem qualquer dúvida, um retrocesso nos direitos das mulheres e a negação da identidade de gênero das pessoas trans.

Ao negar a identidade de gênero de travestis e mulheres trans e classificá-las como "homens" e/ou como inimigas, com base em características biológicas, além de não fazer avançar os direitos das mulheres ou a luta contra o machismo e a misoginia, também perpetuam a discriminação, a violência e a marginalização que as mulheres trans e travestis já enfrentam.

As conquistas dos direitos das mulheres e a luta pela igualdade de gênero trans inclusivas não são antagônicas entre si e tampouco deveriam ser limitadas por critérios estritamente biológicos, mas, sim, baseadas em princípios de justiça, igualdade e respeito pela diversidade.

A verdadeira igualdade só pode ser alcançada quando todas as mulheres são reconhecidas e respeitadas, independentemente de sua identidade de gênero.

Questão 01

A respeito do texto, analise as afirmações a seguir e assinale a alternativa correta.

I. Ataques aos direitos sexuais e reprodutivos das mulheres estão, muitas vezes, associados à transfobia e a uma suposta defesa de meninas e mulheres.

II. Identidades transmasculinas são tão atacadas quanto as transfemininas pelas políticas antigênero, sempre baseadas nas características biológicas da pessoa.

III. O critério biológico de definição da pessoa já foi utilizado para atacar indivíduos considerados “diferentes” em momentos distintos da história, culminando em segregação racial e negação de direitos desses indivíduos.

Assinale a alternativa correta.

- a) I e II estão corretas
- b) II e III estão corretas
- c) I e III estão corretas
- d) I, II e III estão corretas

Questão 02

O único argumento que **NÃO** pode ser usado para defender a tese de que políticas antigênero significam um retrocesso no direito das mulheres é:

- a) “No século 20, vimos como essas ideias causaram problemas como a segregação social, a negação de direitos e até mesmo a eliminação sistemática de grupos e indivíduos considerados ‘diferentes’”.
- b) “Ao focar na biologia, desvia-se a atenção das questões sistêmicas e interseccionais sobre a violência de gênero que alcança mulheres e das desigualdades sociais que ainda persistem e atingem mulheres negras empobrecidas com maior frequência e intensidade”.
- c) “[...] somos testemunhas da ascensão de um crescente movimento antifeminista que ameaça minar essas conquistas com a mobilização de políticas “antigênero”, que vem sendo usadas para impedir avanços e retroceder nos direitos das mulheres e pessoas LGBTQIA+”.
- d) “Ao admitir, por exemplo, uma política de coerção contra mulheres trans no uso de espaços femininos, estaríamos admitindo práticas de monitoramento que darão mais acesso aos corpos de mulheres cisgênero”.

Questão 03

Releia o seguinte trecho do texto:

“As conquistas dos direitos das mulheres e a luta pela igualdade de gênero trans inclusivas não são antagônicas entre si e tampouco deveriam ser limitadas por critérios estritamente biológicos, mas, sim, baseadas em princípios de justiça, igualdade e respeito pela diversidade”.

Assinale a alternativa que apresenta, respectivamente, sinônimos contextuais para os termos destacados no trecho dado.

- a) Complementares e Exatamente.
- b) Opostas e Rigorosamente.
- c) Incompatíveis e Amplamente.
- d) Equivalentes e Meramente.

Questão 04

Releia o primeiro parágrafo do texto e analise as afirmações feitas sobre sua estrutura:

“Vivemos em um momento em que as conquistas em prol dos direitos das mulheres são inegáveis, mas também somos testemunhas da ascensão de um crescente movimento antifeminista que ameaça minar essas conquistas com a mobilização de políticas “antigênero”, que vem sendo usadas para impedir avanços e retroceder nos direitos das mulheres e pessoas LGBTQIA+.”

I. A 1ª pessoa do plural em “vivemos” e “somos” constitui-se recurso usado para gerar identificação entre autor e possíveis leitores do texto, já que essas formas apresentam sujeito implícito semanticamente traduzido em “eu (autor) e você (leitor)”.

II. Em “que vem sendo usadas para impedir avanços”, a forma verbal destacada, segundo a norma culta, deveria ser acentuada (vêm) para sinalizar corretamente seu sujeito plural.

III. O conectivo “mas”, presente em “mas também somos testemunhas”, tem valor adversativo, isto é, estabelece entre duas orações uma relação de contraste ou oposição.

Assinale a alternativa correta:

- a) I e II estão corretas.
- b) II e III estão corretas.
- c) I e III estão corretas.
- d) I, II e III estão corretas.

Questão 05

Nas alternativas a seguir, são apresentadas entre parênteses reescritas de trechos do texto, substituindo o segmento destacado por um pronome átono. Assinale a alternativa em que essa substituição NÃO segue os preceitos ditados pela norma culta do idioma.

- a) “que ameaça minar essas conquistas com a mobilização de políticas ‘antigênero’” - (que ameaça miná-las com a mobilização de políticas "antigênero").
- b) “que darão mais acesso aos corpos de mulheres cisgênero” - (que lhes darão mais acesso).
- c) “impede que pessoas trans e intersexo tenham assegurados direitos, cidadania e respeito” – (impede que pessoas trans e intersexo tenham-nos assegurados).
- d) “Essas políticas buscam definir as mulheres estritamente com base na biologia” – (Essas políticas buscam definir-lhes estritamente com base na biologia.)

Questão 06

Releia: “Ao negar a identidade de gênero de travestis e mulheres trans e classificá-las como "homens" e/ou como inimigas, com base em características biológicas, além de não fazer avançar os direitos das mulheres ou a luta contra o machismo e a misoginia, também perpetuam a discriminação, a violência e a marginalização que as mulheres trans e travestis já enfrentam.”

Assinale a única alternativa em que a reescrita do trecho apresentado mantém as relações de sentido presentes no trecho original:

- a) Conforme se nega a identidade de gênero de travestis e mulheres trans e classifica-as como "homens" e/ou como inimigas, com base em características biológicas, além de não fazer avançar os direitos das mulheres ou a luta contra o machismo e a misoginia, também perpetuam a discriminação, a violência e a marginalização que as mulheres trans e travestis já enfrentam.
- b) Quando se nega a identidade de gênero de travestis e mulheres trans e classifica-as como "homens" e/ou como inimigas, com base em características biológicas, além de não fazer avançar os direitos das mulheres ou a luta contra o machismo e a misoginia, também perpetuam a discriminação, a violência e a marginalização que as mulheres trans e travestis já enfrentam.
- c) Mesmo que se negue a identidade de gênero de travestis e mulheres trans e classifique-as como "homens" e/ou como inimigas, com base em características biológicas, além de não fazer avançar os direitos das mulheres ou a luta contra o machismo e a misoginia, também perpetuam a discriminação, a violência e a marginalização que as mulheres trans e travestis já enfrentam.

d) À medida que se nega a identidade de gênero de travestis e mulheres trans e classifica-as como "homens" e/ou como inimigas, com base em características biológicas, além de não fazer avançar os direitos das mulheres ou a luta contra o machismo e a misoginia, também perpetuam a discriminação, a violência e a marginalização que as mulheres trans e travestis já enfrentam.

Leia o texto a seguir para responder às questões **07** e **08**.

Lei obriga mulher a ver imagens de fetos antes de aborto legal em Maceió

Carlos Madeiro
20/12/2023

A Câmara de Vereadores de Maceió promulgou ontem uma lei que obriga as mulheres que buscarem o serviço de aborto legal na rede municipal a ter encontros com equipes de saúde para ver vídeos, fotos e ilustrações de fetos e receber "orientações sobre riscos e as consequências" do procedimento.

O que diz a lei

- Segundo a lei, os estabelecimentos de saúde de Maceió estão "obrigados a orientar e esclarecer às gestantes sobre os riscos e as consequências do abortamento nos casos permitidos pela lei, quando estas optarem pelo procedimento na rede pública."
- O texto determina que equipes multiprofissionais devem ser capacitadas para atuar prestando "esclarecimentos" não só à mulher, mas também aos seus familiares, sobre os "riscos do procedimento e suas consequências físicas e psicológicas."
- Entre as "orientações" citadas, a lei obriga a uma apresentação "de forma detalhada e didática", "por meio de vídeos e imagens", dos "métodos utilizados para executar o aborto, se valendo, inclusive, de ilustrações, o desenvolvimento do feto semana a semana."
- A lei estabelece que é necessário apresentar à mulher o programa de adoção.

Disponível em: <https://noticias.uol.com.br/colunas/carlos-madeiro/2023/12/20/lei-obriga-mulher-a-ver-imagens-de-fetos-antes-de-aborto-legal-em-maceio.htm?cmpid=copiaecola>. Acesso em 12/11/2023.

Questão 07

Leia as afirmações a seguir a respeito da notícia apresentada:

I. A lei mencionada obriga mulheres que desejam fazer um aborto legal, na rede pública ou privada, a ouvirem orientações de profissionais da saúde acerca dos riscos enfrentados por quem se submete a esse procedimento.

II. A lei prevê a capacitação de equipes multiprofissionais para o atendimento tanto de mulheres que procuram o aborto legal na rede pública quanto de seus familiares.

III. As orientações previstas pela lei para as mulheres atendidas nos casos previstos vão desde imagens, vídeos até informações de caráter técnico-científico e apresentação de programa de adoção.

Assinale a alternativa correta:

- a) I e II estão corretas
- b) I e III estão corretas
- c) II e III estão corretas
- d) I, II e III estão corretas

Questão 08

A respeito das aspas usadas ao longo do texto, sua função principal é:

- a) Apresentar opiniões do jornalista a respeito da lei mencionada na notícia.
- b) Introduzir na notícia trechos retirados da própria lei mencionada na notícia.
- c) Marcar desvios gramaticais propositais cometidos pelo autor da notícia.
- d) Sinalizar a presença de vocabulário de cunho técnico em um texto jornalístico.

Leia o texto a seguir para responder às questões **09** e **10**.

- Fabiano, você é um homem, exclamou em voz alta.

Conteve-se, notou que os meninos estavam perto, com certeza iam admirar-se ouvindo-o falar só. E, pensando bem, ele não era homem: era apenas um cabra ocupado em guardar coisas dos outros. Vermelho, queimado, tinha os olhos azuis, a barba e os cabelos ruivos; mas como vivia em terra alheia, cuidava de animais alheios, descobria-se, encolhia-se na presença dos brancos e julgava-se cabra.

Olhou em torno, com receio de que, fora os meninos, alguém tivesse percebido a frase imprudente. Corrigiu-a, murmurando:

- Você e um bicho, Fabiano.

Isto para ele era motivo de orgulho. Sim senhor, um bicho, capaz de vencer dificuldades.

Chegara naquela situação medonha - e ali estava, forte, até gordo, fumando o seu cigarro de palha.

- Um bicho, Fabiano.

RAMOS, Graciliano. **Vidas Secas**. 135. ed. [S. l.]: Record, 2003.

Questão 09

Após ler o trecho do romance *Vidas Secas*, assinale a alternativa correta.

- a) Fabiano era nome dado a um animal criado em fazendas, responsável por “guardar coisas dos outros”, provavelmente um cão, personificado no texto.
- b) Para Fabiano, ser um bicho era motivo de orgulho, já que tivera uma vida de muitas dificuldades para alcançar o local em que se encontrava no momento da narração.
- c) Fabiano era um pequeno proprietário de terra, que, com muita dificuldade, criava cabras em uma região de seca.
- d) Ao falar com os meninos, Fabiano comete o erro de chamar a si mesmo de “bicho” e corrige a própria fala, receoso de que alguém mais o pudesse ouvir.

Questão 10

Sobre os tempos verbais usados no trecho apresentado, analise as afirmações a seguir e assinale a alternativa correta.

I. No segundo parágrafo, o pretérito imperfeito do indicativo foi utilizado para caracterizar a personagem e descrever eventos habituais relacionados à rotina de Fabiano.

II. No segundo período do texto, os verbos “notou” e “iam” marcam respectivamente um evento concluído no passado e uma hipótese construída por Fabiano a respeito da atitude dos meninos.

III. A forma “chegara”, presente no sétimo parágrafo, está conjugada no pretérito-mais-que perfeito do indicativo para descrever um evento concluído no passado, anterior a outros eventos também no passado.

Assinale a alternativa correta:

- a) Somente I e II estão corretas.
- b) Somente II e III estão corretas.
- c) Somente I e III estão corretas.
- d) Todas estão corretas.

CONHECIMENTOS GERAIS

Questão 11

O município de Carneirinho é caracterizado por uma topografia de superfícies planas ligeiramente onduladas, típicas da região do planalto central do Brasil, possui área de mais de 2 mil quilômetros quadrados. Situado no extremo oeste do estado de Minas Gerais, faz divisa com Itajá (GO) a norte; Limeira do Oeste a nordeste; Iturama a leste; Populina, Mesópolis e Santa Albertina a sudeste; Santa Rita d'Oeste e Santa Clara d'Oeste (SP) a sul e Aparecida do Taboado e Paranaíba (MS) a oeste.

Fonte: <https://carneirinho.mg.gov.br>. Acesso em 15/12/2023.

Analisando a questão da paisagem natural, marque a opção que indica as vegetações naturais típicas do município de Carneirinho:

- a) Pantanal e Cerrado.
- b) Caatinga e Mata Atlântica.
- c) Cerrado e Mata Atlântica.
- d) Caatinga e Pantanal.

Questão 12

Carneirinho é um município brasileiro do estado de Minas Gerais, na microrregião de Frutal. Sua população estimada em 2022 era de 9.422 habitantes segundo o IBGE. A área é de 2063,315 km² e a densidade demográfica, de 4,57 hab./km². Em 2021, o PIB per capita era de R\$ 40.332,68.

Fonte: <https://cidades.ibge.gov.br/brasil/mg/carneirinho/panorama>. Acesso em 01/12/2023.

Analisando a questão econômica, marque a alternativa que indica as principais atividades econômicas do município de Carneirinho:

- a) Cultivo de soja e laranja.
- b) pecuária suína e cultivo de feijão.
- c) Cultivo de milho, produção industrial e turismo.
- d) Pecuária de corte e leite, produção de açúcar e bioeletricidade.

Questão 13

O Fundo Amazônia tem por finalidade captar doações para investimentos não reembolsáveis em ações de prevenção, monitoramento e combate ao desmatamento, e de promoção da conservação e do uso sustentável da Amazônia Legal. Também apoia o desenvolvimento de sistemas de monitoramento e controle do desmatamento no restante do Brasil e em outros países tropicais.

Fonte: <https://www.fundoamazonia.gov.br/pt/home/>. Acesso em 01/12/2023.

O fundo da Amazônia atua com base no slogan “O Brasil cuida. O mundo apoia. Todos ganham.” Nessa perspectiva, marque a opção que indica um eixo de atuação do fundo da Amazônia.

- a) Agricultura comercial.
- b) Produção sustentável.
- c) Geração de energia hidrelétrica.
- d) Garantir a extração mineral.

Questão 14

Ailton Alves Lacerda Krenak nasceu em Itabirinha, em Minas Gerais, na região do Vale do Rio Doce. Saiu dali ainda adolescente para morar no Paraná, onde se tornou produtor gráfico e jornalista. Em uma votação histórica, foi eleito no dia 05/10/2023 para ingressar na Academia Brasileira de Letras.

Fonte: <https://g1.globo.com>. Acesso em 05/12/2023.

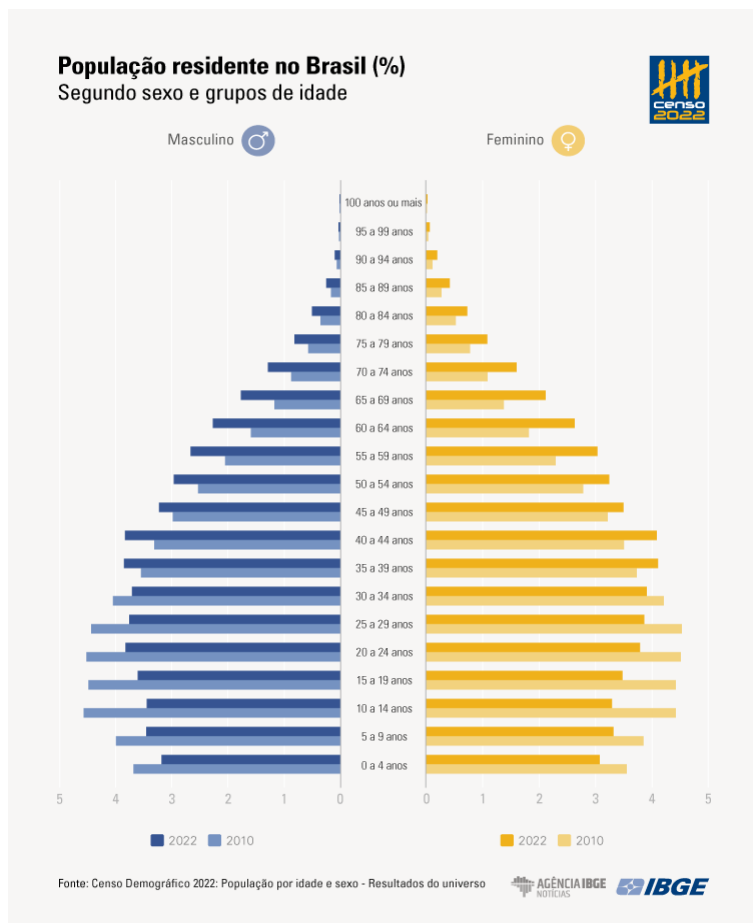
Selecione a alternativa que aponta qual é o segmento social que Ailton Krenak representa:

- a) Indígenas.
- b) Quilombolas.
- c) Seringueiros.
- d) Faxinalenses.

Questão 15

Em 2022, o total de pessoas com 65 anos ou mais de idade no país (22.169.101) chegou a 10,9% da população, com alta de 57,4% frente a 2010, quando esse contingente era de 14.081.477, ou 7,4% da população.

Fonte: <https://agenciadenoticias.ibge.gov.br>. Acesso em 25/11/2023



Com base nas informações detalhadas pelo IBGE, marque a opção que apresenta uma consequência socioeconômica com o crescimento da população idosa no Brasil:

- a) Crescimento da PEA (População Economicamente Ativa).
- b) Aumento da arrecadação fiscal.
- c) Reforma da previdência com a finalidade de estender a idade da aposentadoria.
- d) Possibilidade do bônus demográfico com avanço da população disponível para o mercado de trabalho.

CONHECIMENTOS ESPECÍFICOS – PSICÓLOGO

Questão 16

O psicodiagnóstico é uma prática fundamental da psicologia clínica realizada por meio de diversas técnicas e ferramentas que visam avaliar e analisar em profundidade os aspectos cognitivos, emocionais e comportamentais de uma pessoa para identificar possíveis patologias, compreender problemas com base em hipóteses teóricas, classificar o caso e prever o seu possível curso, propondo assim intervenções terapêuticas adequadas, contribuindo para a promoção da saúde mental e do desenvolvimento psicossocial do paciente em questão. A esse respeito, assinale a alternativa **incorreta**:

- a) O diagnóstico em psicopatologia é baseado principalmente na relação causal entre os dados clínicos e os mecanismos causais propostos pelo entrevistador, de modo que o diagnóstico deve ser sempre multidimensional. Isso significa que vários aspectos clínicos e psicossociais devem ser levados em consideração para se chegar a uma formulação diagnóstica completa.
- b) Em muitos casos, o diagnóstico psicopatológico só pode ser realizado quando observado adequadamente o curso ou progressão da doença.
- c) Em termos gerais, não há sinais ou sintomas psicológicos completamente característicos de um determinado transtorno mental, não havendo, portanto, sintomas únicos quando fala-se em psicopatologia.
- d) Embora seja absolutamente necessário considerar os aspectos individuais e únicos de cada indivíduo, sem um diagnóstico psicopatológico aprofundado, não é possível compreender plenamente o paciente e o seu sofrimento, nem tampouco escolher o tipo estratégia ou tratamento mais adequado.

Questão 17

A psicoterapia breve é uma abordagem terapêutica focada e orientada para resultados em um período de tempo mais curto em comparação com outras formas de psicoterapia. Ao focar nos problemas específicos apresentados pelos clientes, esta prática busca promover mudanças rápidas e mensuráveis que permitam aos indivíduos atingir seus objetivos terapêuticos de forma mais eficaz, sendo especialmente útil para pessoas que procuram ajuda para problemas específicos e desejam resultados visíveis num curto período de tempo. A respeito de sua indicação e eficácia, assinale a alternativa **incorreta**:

a) A observação cuidadosa do perfil do psicólogo, do cenário de aplicação e das características do paciente são essenciais para indicar o uso da Psicoterapia Breve, isso porque nem todos os pacientes podem aplicar esta técnica e nem todos os psicoterapeutas estão igualmente adaptados ao método.

b) Não é indicado a aplicação da Psicoterapia Breve em pacientes com transtornos mentais ou psicológicos crônicos (paranóia, obsessivo-compulsivo, transtornos psicóticos crônicos, depravação, sociopatia).

c) É uma técnica ineficiente para pacientes que apresentam quadros agudos (situações de emergência, crises), distúrbios reativos (incluindo depressões reativas), reações ansiosas ou fóbicas e perturbações psicossomáticas de início recente.

d) Esta técnica parece ser muito eficaz quando aplicada nos ambulatórios de hospitais gerais, devido ao número limitado de profissionais de saúde mental qualificados que ali trabalham e pela urgência em restaurar o equilíbrio psicológico do paciente nesses espaços.

Questão 18

A prática grupal emerge como uma presença constante na rotina do psicólogo, especialmente naqueles que atuam em políticas públicas voltadas para a atenção à saúde e assistência social. Essa modalidade revela-se crucial como uma forma significativa de cuidado e atenção, pois não apenas possibilita a potencialização da vida, mas também amplia horizontes, dá visibilidade a afetações e ações, fortalece os sujeitos e amplia perspectivas.

A respeito do contexto grupal na prática do psicólogo, julgue os itens abaixo como verdadeiro ou falso:

I – O trabalho com grupos tem como foco a redução de filas de espera, economia do tempo e o aumento da produtividade, sendo uma estratégia alternativa para equipamentos onde a demanda é muito alta e o número de profissionais é pequeno.

II - O grupo é um espaço coletivo, de troca, de socialização, de convívio, de coletividade, de interação e, por esses motivos já torna-se terapêutico por si só. Dessa forma, principalmente em casos de grupos psicoterápicos, em que se trabalham as demandas que emergem espontaneamente dos membros do grupo, não há a necessidade de planejar os encontros, que devem ser mediados conforme as demandas surgem.

III – Os grupos são indicados para pacientes que estão em processo de alta da psicoterapia individual, se configurando como uma boa técnica de transição. Entretanto não são indicados para demandas graves, uma vez que a abordagem individual é uma técnica mais profunda e eficiente do que a grupal.

Assinale a alternativa **correta**:

- a) Apenas a alternativa I é falsa.
- b) Apenas as alternativas I e III são falsas.
- c) Apenas a alternativa III é falsa.
- d) Todas as alternativas são falsas.

Questão 19

Joaquim Suzano é psicólogo recém graduado em busca de sua primeira experiência profissional. O primeiro passo para atingir seu objetivo foi registrar-se em um conselho profissional. Com este registo, ficam regulamentados os direitos e obrigações de Joaquim para o seu exercício profissional como profissional de psicologia, amparado por um código de ética profissional. O segundo passo de Joaquim foi alugar um consultório e tomou todos os cuidados para que a locação cumprisse todas as exigências sanitárias e regulamentares exigidas para a atuação de profissionais da saúde. Seu consultório está localizado em uma clínica de psicologia da cidade em que reside. Em seguida, ele criou um perfil profissional nas redes sociais, onde passou a divulgar seu trabalho como psicólogo clínico, área em que realizou todos os seus estágios durante a graduação e iniciou um curso de constelação familiar e passou a realizar atendimentos utilizando essa abordagem sistêmica.

Como é recém-formado, divulgou seu trabalho com o preço popularizado como sendo “social”, com pacotes promocionais e descontos para nichos de clientela que tem o desejo de focar sua prática, por exemplo a população LGBTQQIICAAPF2K+. Nesse tempo, uma pessoa o procurou para a realização de um processo de orientação profissional, mesmo sem ter realizado práticas de estágio e estudos nessa área, Joaquim aceita o desafio com um orçamento abaixo do mercado como forma de ampliar o nicho da clínica para conseguir mais pacientes.

Considerando essa situação hipotética e seus conhecimentos a respeito do código de ética profissional do psicólogo, julgue as alternativas abaixo em *verdadeiro* ou *falso*:

I – Joaquim não cometeu nenhuma falta ética.

II – Joaquim não deveria ter aceitado a proposta de trabalhar com orientação profissional e indicado outro psicólogo capacitado pessoal, teórica e tecnicamente para o exercício desta atividade.

III – Joaquim não deveria realizar pacotes promocionais e nem divulgar descontos, pois ao promover publicamente seus serviços, por quaisquer meios não é permitido ao psicólogo utilizar o preço do serviço como forma de propaganda.

IV – Joaquim, por não ter concluído o curso de constelação sistêmica, não poderia ter iniciado os atendimentos nessa abordagem, só podendo realizar essa atividade em concordância com o código de ética, quando concluir o curso, visto que o código prevê que o psicólogo deve assumir responsabilidades profissionais somente para as quais esteja capacitado e fazer referência a títulos ou qualificações profissionais que possua.

V – Joaquim não pode em hipótese alguma fornecer serviços de constelação sistêmica como psicólogo, visto que tal prática não se configura como método ou técnica psicológica e apresenta incompatibilidades éticas com o exercício profissional da Psicologia.

Assinale a alternativa **correta**:

- a) Somente as alternativa I e V são falsas.
- b) Somente as alternativas I, II e V são falsas.
- c) Somente as alternativas I e IV são falsas.
- d) Somente as alternativas I, III e IV são falsas.

Questão 20

Centro de Atenção Psicossocial (CAPS) é um serviço do Sistema Único de Saúde (SUS) que atua na referência e tratamento para indivíduos que enfrentam desordens psicológicas, psicoses, neuroses graves e outras condições, cuja gravidade e/ou persistência justifiquem a necessidade de permanecer em um ambiente de cuidado intensivo, comunitário, personalizado e promotor de qualidade de vida. O propósito dos CAPS é assegurar atendimento à população para acompanhamento clínico e a reintegração social dos usuários, permitindo que tenham acesso ao trabalho, lazer, exercício de direitos civis e fortalecimento dos vínculos familiares e comunitários. Trata-se de um serviço de saúde mental concebido como alternativa às internações em hospitais psiquiátricos.

A respeito dos seus conhecimentos sobre os serviços de saúde mental no SUS, em especial, os Centros de Atenção Psicossocial, assinale a alternativa **correta**:

a) O CAPS ad oferece atendimento multiprofissional para pacientes cujo principal problema é o uso prejudicial de álcool e outras drogas. Essa modalidade de CAPS desenvolve uma gama de atividades que vão desde o atendimento individual (medicamentoso, psicoterápico e de orientação) até atendimentos em grupo, oficinas terapêuticas e visitas domiciliares. Também oferecem leitos de terapia intensiva para a desintoxicação de pacientes que sofrem de abstinência e precisam de uma atenção clínica hospitalar.

b) O CAPS III destina-se a pacientes com transtornos mentais severos e persistentes que possuem comorbidades, sendo porta de entrada para pacientes com transtorno mental que também fazem uso prejudicial de álcool e outras drogas.

c) As atividades desenvolvidas nos CAPSi são as mesmas oferecidas nos CAPS: atendimento individual, atendimento grupal, atendimento familiar, visitas domiciliares, atividades de inserção social, oficinas terapêuticas, atividades socioculturais e esportivas, atividades externas, porém voltadas para crianças e adolescentes com diagnósticos de autismo, psicoses, neuroses graves e todos aqueles que, por sua condição física, estão impossibilitados de manter ou estabelecer laços sociais.

d) A Reforma Psiquiátrica consiste no progressivo deslocamento do centro do cuidado para fora do hospital, em direção à comunidade, e os CAPS são os dispositivos estratégicos desse movimento. Entretanto, é a rede básica de saúde o lugar privilegiado de construção de uma nova lógica de atendimento e de relação com os transtornos mentais.

Questão 21

O Sistema Único de Saúde (SUS) é um dos maiores e mais complexos sistemas de saúde pública do mundo, garantindo acesso integral, universal e gratuito para toda a população do país em todos os níveis de complexidade. Com a sua criação, o SUS proporcionou acesso integral à saúde, e não somente aos cuidados assistenciais, com foco na saúde com qualidade de vida, visando a prevenção e a promoção da saúde. Criado a partir da constituição de 1988, o SUS não é um sistema acabado, ele está constantemente sendo aperfeiçoado para melhor atender todos os brasileiros, graças à participação da comunidade na gestão e fiscalização das políticas públicas.

A respeito do funcionamento do SUS, sua abrangência, avanços, funcionamento e participação comunitária, assinale a alternativa **incorreta**:

a) O SUS disponibiliza a opção de atendimento e cuidados médicos no ambiente residencial, conhecida como atendimento domiciliar. Esse modelo de assistência à saúde ocorre diretamente na casa do paciente e envolve um conjunto de iniciativas voltadas para a promoção da saúde, prevenção, tratamento de doenças e reabilitação. Essa abordagem assegura a continuidade do cuidado e está integrada à Rede de Atenção à Saúde. Os serviços oferecidos incluem consultas médicas, enfermagem, fisioterapia, psicologia, serviço social, entre outros, visando evitar hospitalizações desnecessárias, reduzir o risco de infecções, otimizar a gestão dos leitos hospitalares e recursos, além de contribuir para a diminuição da sobrecarga nos serviços de urgência e emergência.

b) A cada quatro anos ocorre o Conselho de Saúde, um espaço de discussões que conta com representantes da sociedade civil e do governo, que tem como objetivo avaliar, planejar e estabelecer ações e diretrizes que contribuam para aprimorar a qualidade dos serviços de saúde pública em todas as esferas de atendimento

c) O SUS disponibiliza o serviço de telessaúde, um serviço de atenção básica que tem o objetivo de oferecer a prestação de serviços de saúde a distância, por meio da utilização das tecnologias da informação e da comunicação, tais como mensagens de textos, áudios, telefonemas, videochamadas ou outras formas adequadas. Estão aptos a oferecer o serviço todas as profissões da área da saúde regulamentadas pelos órgãos competentes do Poder Executivo federal.

d) O Conselho de saúde é um órgão permanente e deliberativo composto por representantes do governo, prestadores de serviço, profissionais de saúde e usuários do SUS, sendo que é obrigatória que a representação dos usuários seja paritária em relação ao conjunto dos demais segmentos.

Questão 22

Clarice estava gestante de seu primeiro filho. Realizou adequadamente todo o acompanhamento pré-natal na Unidade Básica de Saúde de seu bairro, onde com o auxílio da enfermeira obstétrica de referência do grupo de gestantes que frequentava, confeccionou seu plano de parto que constava os desejos e os cuidados que ela queria receber, para si e para o seu filho, no parto e pós-parto. Clarice sonhava com o parto normal humanizado, porém, quando completou 35 semanas entrou em trabalho de parto e foi submetida ao parto cesárea. O parto aconteceu no hospital-maternidade municipal. Seu plano de parto foi avaliado e foram oferecidos todos os cuidados de saúde para ela e Benício, seu filho, sem intervenções desnecessárias. Ela estava consciente durante todo o processo e Eduardo, seu marido, pode acompanhá-la durante todo o tempo.

Levando em consideração a situação hipotética supracitada e seus conhecimentos sobre o Sistema Único de Saúde e a Política Nacional de Humanização, assinale a alternativa **incorreta**:

a) Pode-se dizer que o atendimento de Clarice, desde o pre-Natal até o parto, ocorreu de acordo com as diretrizes previstas da Política Nacional de Humanização, uma vez que na atenção básica ela participou de projetos de saúde individual (pré-natal) e coletivos (grupo de gestantes), foram incentivadas práticas promocionais de saúde (plano de parto), e que sua demanda do plano de parto foi acolhida, sendo avaliada mediante critérios de avaliação de risco e respeitada na medida do possível, não havendo intervenções desnecessárias, sendo garantido o direito ao acompanhante.

b) O atendimento de Clarice mostrou-se como uma exceção na Política Nacional de Humanização, tendo em vista que a história da instituição hospitalar é marcada pelo viés autoritário nas práticas de gestores e profissionais de saúde, enquadrados por normas e procedimentos rígidos em relação aos procedimentos, à presença do acompanhante e à visita.

c) Pode-se dizer que o atendimento de Clarice ocorreu de acordo com as diretrizes previstas na Política Nacional de Humanização, uma vez que possivelmente mediante os critérios de avaliação de risco, ao constatar que a gestante havia entrado em trabalho de parto prematuramente, a equipe de saúde avaliou que seria adequado a realização do parto cesárea e procedeu de acordo com a necessidade do caso, não sendo realizados procedimentos desnecessários. Além disso, a inclusão de seu marido no processo, é uma marca da Política Nacional de Humanização.

d) Para a Política Nacional de Humanização, o conceito de atenção humanizada vai além do tipo de parto realizado, incorporando uma gama de conhecimentos, práticas e atitudes que se dedicam não apenas à promoção do parto e do nascimento saudáveis, mas também à construção de experiências emocionalmente positivas para as gestantes e suas famílias. Esta abordagem visa não apenas à prevenção da morbimortalidade materna e perinatal, mas também à criação de um ambiente empático, respeitoso e centrado na mulher, reconhecendo suas necessidades individuais e proporcionando um suporte abrangente ao longo do processo gestacional e perinatal.

Questão 23

Humanizar o SUS significa desenvolver ferramentas que integrem prática clínica e gestão. Para tal, é fundamental compreender que a clínica não é exclusividade dos médicos, mas sim de todos os profissionais de saúde, cada um contribuindo com sua perspectiva. Nesse sentido, projeto terapêutico singular mostra-se uma ferramenta estratégica que possibilita valorizar e utilizar o potencial dos saberes de todas as áreas profissionais que atuam na rede, além de abordar os usuários como sujeitos, buscando sua participação e autonomia, proporcionando maior envolvimento e adesão do sujeito em seu próprio processo terapêutico. A respeito desse conjunto de propostas de condutas terapêuticas articuladas, assinale a alternativa **incorreta**:

a) Projeto Terapêutico Singular trata-se de um plano traçado pela equipe de saúde que contempla o prognóstico do caso dentro da rede. Ele é confeccionado considerando os riscos e vulnerabilidade do usuário, e tem o intuito de promover ações estratégicas que pressionem o paciente a aceitar o tratamento proposto sem questionamentos.

b) O Projeto Terapêutico Singular pode ser elaborado não apenas para indivíduos, mas também para grupos ou famílias, destacando a singularidade como elemento central de integração. A ênfase recai na valorização da singularidade, reconhecendo as diferenças como aspecto fundamental na construção desse projeto.

c) Nem todos os usuários do SUS serão contemplados por um Projeto Terapêutico singular, uma vez que as diretrizes da Clínica Ampliada prevêem que a equipe de saúde escolham casos mais graves ou difíceis, com exceção de hospitais e centros de especialidades.

d) Projeto terapêutico singular trata-se de uma variação da análise de caso clínico, na qual todas as perspectivas são consideradas essenciais para compreender o indivíduo que apresenta alguma demanda de cuidado em saúde. Dessa forma, busca-se a colaboração de todos os profissionais na definição de propostas de ação para abordar as necessidades específicas do sujeito em questão.

Questão 24

Sigmund Freud, em seus estudos e prática em psicanálise, observou que quando o paciente era posicionado em um estado de relaxamento, deixando de lado reflexões conscientes e falando livremente sobre seus pensamentos, experimentava um significativo alívio e conseguia recordar eventos reprimidos do passado distante. Essa abordagem levou Freud a abandonar a hipnose, pois ele percebeu que os resultados eram mais vantajosos. A nova técnica permitia reviver, tanto emocional quanto conscientemente, situações traumáticas, proporcionando uma abordagem mais eficaz.

Referente a qual técnica psicanalítica o excerto se refere?

- a) Análise dos sonhos
- b) Identificação e análise das resistências
- c) Transferência
- d) Associação livre

Questão 25

O aconselhamento psicológico é uma das áreas essenciais trabalhadas nos cursos de formação de psicólogos, e frequentemente, é empregada como uma maneira de familiarizar os estudantes com o contexto clínico e com as intervenções realizadas durante os estágios supervisionados específicos. Sua prática apresenta notáveis distinções em relação a psicoterapia. A esse respeito, julgue os itens abaixo em *verdadeiro* ou *falso*:

- I - Com relação ao tempo da intervenção, o aconselhamento é mais breve do que a psicoterapia.
- II - O aconselhamento é mais centrado em ações preventivas do que no tratamento.
- III - A psicoterapia é mais profunda do que o aconselhamento e está mais relacionada a mudanças na estrutura da personalidade, envolvendo uma autocompreensão mais intensa.
- IV - Um caso inicialmente atendido em aconselhamento pode ser encaminhado a uma psicoterapia caso seja necessária uma intervenção considerada mais intensa.
- V - O aconselhamento é um procedimento que proporciona aos clientes/pacientes a oportunidade de examinarem suas preocupações pessoais, resultando em uma ampliação da consciência e nas opções disponíveis para tomar decisões.

Assinale a alternativa **correta**:

- a) Todas as alternativas são verdadeiras.
- b) Apenas a alternativa V é falsa.
- c) Apenas a alternativa III é verdadeira.
- d) Todas as alternativas são falsas.

Questão 26

A Norma Operacional Básica do Sistema Único de Saúde (NOB-SUS 01/96), foi um marco importante na organização e operacionalização do Sistema Único de Saúde (SUS). Essa norma buscou estabelecer diretrizes e parâmetros para a gestão do SUS em níveis estaduais e municipais, visando promover uma maior integração entre as instâncias de governo na execução das ações de saúde.

A respeito dessa norma, assinale a alternativa **incorreta**:

- a) A NOB-SUS 01/96 buscou redefinir as responsabilidades e papéis dos gestores, estabelecendo critérios para o repasse de recursos e enfatizando a participação social na construção das políticas de saúde.
- b) A NOB-SUS 01/96 ao mesmo tempo em que aperfeiçoou a gestão do SUS, reordenou o modelo de atenção à saúde criando condições para uma efetiva participação e controle social.
- c) A NOB-SUS 01/96 propôs a descentralização das ações e serviços de saúde, fortalecendo o Ministério da Saúde como gestor principal, e introduziu a regionalização como estratégia para a organização da oferta de serviços de saúde.
- d) A NOB-SUS 01/96 aponta para uma reordenação do modelo de atenção à saúde, redefinindo a prática do acompanhamento, controle e avaliação no SUS, superando os mecanismos tradicionais, centrados no faturamento de serviços produzidos, e valorizando os resultados advindos de programações com critérios epidemiológicos e desempenho com qualidade.

Questão 27

A Norma Operacional da Assistência à Saúde/SUS (NOAS-SUS 01/2002), representou um avanço significativo na consolidação e aprimoramento do Sistema Único de Saúde (SUS) ao reorganizar as diretrizes operacionais do sistema, promovendo a qualificação da gestão e a ampliação do acesso aos serviços de saúde.

A respeito dessa norma, assinale a alternativa **incorreta**:

a) A NOAS-SUS 01/2002 instituiu a elaboração do Plano Diretor de Regionalização como instrumento de ordenamento do processo de regionalização da assistência em cada estado e no Distrito Federal, baseado nos objetivos de definição de prioridades de intervenção coerentes com as necessidades de saúde da população e garantia de acesso dos cidadãos a todos os níveis de atenção.

b) A NOAS-SUS 01/2002 definiu “município-pólo” como um conceito-chave para a organização da assistência no âmbito estadual, sendo este município que apresenta papel de referência para outros municípios, em qualquer nível de atenção.

c) A NOAS-SUS 01/2002 definiu que a Atenção de Alta Complexidade compreende um conjunto de ações e serviços ambulatoriais e hospitalares que visam atender os principais problemas de saúde da população, cuja prática clínica demande a disponibilidade de profissionais especializados e a utilização de recursos tecnológicos de apoio diagnóstico e terapêutico. Dessa forma, não se justifica a sua oferta em todos os municípios do país, sendo portanto utilizado o município-polo como referência para atender essa demanda em alguns territórios do país.

d) A NOAS-SUS 01/2002 ampliou as responsabilidades dos municípios na Atenção Básica, estabeleceu o processo de regionalização como estratégia de hierarquização dos serviços de saúde e de busca de maior equidade, criou mecanismos para o fortalecimento da capacidade de gestão do Sistema Único de Saúde e procedeu à atualização dos critérios de habilitação de estados e municípios.

Questão 28

O Núcleo de Apoio à Saúde da Família (NASF) é uma estratégia do Sistema Único de Saúde (SUS), criada para fortalecer a atenção básica à saúde. Essa iniciativa consiste na inserção de profissionais de diferentes áreas, como psicólogos, fisioterapeutas, nutricionistas, entre outros, que atuam de forma integrada com as equipes das Unidades de Saúde da Família, com o objetivo de ampliar a resolutividade e a abrangência das ações de saúde, promovendo a interdisciplinaridade e contribuindo para o enfrentamento de determinantes sociais e a melhoria da qualidade de vida da população atendida.

Em 2019 essa estratégia deixou de ser custeada pelo Governo Federal, ficando sua a critério das gestões municipais. Entretanto, devido sua importância, em 2023 mediante a Portaria nº 635/2023 do Ministério da Saúde, o projeto voltou a ser custeado pelo Governo Federal, passando a se chamar eMulti - Equipes Multiprofissionais da Atenção Básica.

Levando em consideração a importância dos NASF no âmbito do SUS, considerando a Portaria Nº 154 de 24 de janeiro de 2008 - Criação do NASF, assinale a alternativa **incorreta**:

a) Os NASF se constituíram como porta de entrada do Sistema Único de Saúde (SUS), e atuavam de forma alheia à rede de serviços de saúde, a partir das demandas identificadas nos atendimentos ambulatoriais realizados pela equipe especializada.

b) Os NASF tinham como objetivo instituir a plena integralidade do cuidado físico e mental aos usuários do SUS por intermédio da qualificação e complementaridade do trabalho das Equipes Saúde da Família - ESF.

c) Os NASF eram classificados em duas modalidades, NASF 1 e NASF 2, ficando vedada a implantação das duas modalidades de forma concomitante nos Municípios e no Distrito Federal.

d) Os NASF tinham o objetivo de ampliar a abrangência e o escopo das ações de atenção básica, bem como sua resolutividade, apoiando a inserção da estratégia de Saúde da Família na rede de serviços e o processo de territorialização e regionalização a partir da atenção básica.

Questão 29

A Política Nacional de Atenção Básica (PNAB), estabelecida em 2006, propôs a revisão dos princípios fundamentais, responsabilidades de cada esfera de governo, infraestrutura e recursos necessários, características do processo de trabalho, atribuições dos profissionais e as diretrizes de financiamento da Atenção Básica. Além disso, a PNAB destacou a estratégia Saúde da Família como modelo central da Atenção Básica, consolidando-a e elevando seu papel como coordenadora principal das redes de atenção à saúde no âmbito do Sistema Único de Saúde (SUS).

Considerando seus conhecimentos a respeito da PNAB, assinale a alternativa **incorreta**:

- a) A PNAB sustenta que, na Atenção Básica, é crucial considerar o indivíduo em sua singularidade, compreendendo sua complexidade, integrando a abordagem de forma integral e reconhecendo sua inserção sócio-cultural. O objetivo é promover a saúde, prevenir e tratar doenças, além de minimizar danos ou sofrimentos que possam prejudicar suas condições de vida saudável.
- b) A PNAB sustenta que, a Atenção Básica deve ser desenvolvida por meio do exercício de práticas gerenciais e sanitárias democráticas, sob forma de trabalho em equipe, dirigidas a populações de territórios bem delimitados, orientando-se pelos princípios da legalidade, imparcialidade, respeito aos direitos humanos, justiça e participação comunitária.
- c) A PNAB prevê a estratégia Saúde da Família como prioritária para a organização do Sistema Único de Saúde. A atuação da Estratégia Saúde da Família ocorre no território, envolvendo o cadastramento domiciliar, a análise da situação local, e a implementação de ações adaptadas aos problemas de saúde em colaboração com a comunidade atendida. Busca-se proporcionar cuidado contínuo aos indivíduos e famílias, mantendo uma postura ativa diante dos desafios relacionados à saúde da população.
- d) A PNAB prevê a implantação da estratégia de Agentes Comunitários de Saúde nas Unidades Básicas de Saúde como uma possibilidade para a reorganização inicial da Atenção Básica.

Questão 30

A Lei Nº 10.216, de 6 de abril de 2001, dispõe sobre a proteção e os direitos das pessoas com transtornos mentais e redireciona o modelo assistencial em saúde mental.

Considerando seus conhecimentos a respeito dessa legislação e da reforma psiquiátrica como um todo no Brasil, leia atentamente o texto abaixo e assinale a alternativa que complete **corretamente** a lacuna:

A internação, em qualquer de suas modalidades, só será realizada indicada mediante laudo médico circunstanciado que caracterize os seus motivos e indicada quando _____ . E o tratamento visará, como finalidade permanente, a reinserção social do paciente em seu meio.

- a) o paciente apresentar nível crítico de periculosidade ou diagnóstico de transtorno de personalidade antissocial.
- b) os recursos extra-hospitalares se mostrarem insuficientes.
- c) os familiares fornecerem uma declaração judicial indicando que são incapazes de prover os cuidados necessários ao paciente dentro do ambiente familiar, abrindo mão de sua tutela.
- d) a eficácia do tratamento medicamentoso não estiver mais sendo observada nos últimos 6 meses.