



PROCESSO SELETIVO PÚBLICO Nº 003/2023 – CARNEIRINHO/MG
PROVA OBJETIVA – 13/01/2024

CARGO: NUTRICIONISTA

NOME COMPLETO: _____

LEIA COM ATENÇÃO AS INSTRUÇÕES ABAIXO

Após receber o seu **Caderno de Respostas**, copie, nos locais apropriados, a seguinte frase:

O futuro pertence àqueles que acreditam na beleza dos seus sonhos.

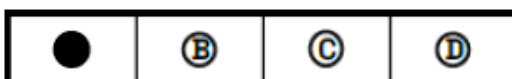
INSTRUÇÕES GERAIS

- ❖ O candidato receberá do fiscal:
 - Um Caderno de Questões contendo **30 (trinta) questões objetivas** de múltipla escolha.
 - Uma Folha de Respostas para a Prova Objetiva.
 - Uma folha personalizada para rascunho do gabarito.
- ❖ Ao ser autorizado o início da prova, verifique se a numeração das questões e a paginação estão corretas e se não há falhas, manchas ou borrões. Se algum desses problemas for detectado, solicite ao fiscal outro caderno completo. Não serão aceitas reclamações posteriores.

A totalidade da Prova terá a duração de **04h:00min (quatro horas e trinta)**, incluindo o tempo para preenchimento da Folha de Respostas.
- ❖ Não será permitido ao candidato se ausentar em definitivo da sala de provas antes de decorrida **01h:00min (uma hora)** do início das provas.
- ❖ Finalizada a prova, o candidato deve entregar ao fiscal de sala, obrigatoriamente, seu Caderno de Questões e sua Folha de Respostas.
- ❖ Não serão permitidas consultas a quaisquer materiais, uso de telefone celular ou outros aparelhos eletrônicos. Qualquer ocorrência acarretará a eliminação do candidato.

INSTRUÇÕES – PROVA OBJETIVA

- ❖ Verifique se a totalidade da quantidade de questões sobre as quais será avaliado está correta.
- ❖ A Folha de Respostas **NÃO** poderá ser dobrada, amassada, rasurada, manchada ou conter qualquer registro fora dos locais destinados às respostas.
- ❖ Use caneta esferográfica de **tinta azul ou preta**.
- ❖ A Folha de Respostas não poderá ser substituída, salvo em erros relacionados à produção e impressão da mesma.
- ❖ Assinale a alternativa que julgar correta para cada questão na Folha de Respostas.
- ❖ Para cada questão, existe apenas **1 (uma)** resposta correta – não serão computadas questões não assinaladas ou que contenham mais de uma resposta, emendas ou rasuras.
- ❖ O modo correto de assinalar a alternativa é cobrindo, completamente, o espaço a ela correspondente, conforme modelo abaixo:



Leia o texto a seguir para responder às questões 01 a 06.

Políticas antigênero: um retrocesso nos direitos das mulheres

Mulheres são muito mais do que seus órgãos genitais ou reprodutivos, e reduzi-las a isso é desrespeitoso, limitador e altamente sexista.

Bruna Benevides
7 de novembro de 2023

Vivemos em um momento em que as conquistas em prol dos direitos das mulheres são inegáveis, mas também somos testemunhas da ascensão de um crescente movimento antifeminista que ameaça minar essas conquistas com a mobilização de políticas "antigênero", que vem sendo usadas para impedir avanços e retroceder nos direitos das mulheres e pessoas LGBTQIA+.

Políticas antigênero, além de serem uma pauta organizada dentro do ecossistema da extrema direita e fundamentalistas religiosos, muitas vezes, vêm acompanhadas de ataques aos direitos sexuais e reprodutivos das mulheres pelas mesmas figuras que hoje se levantam em defesa da transfobia usando a suposta defesa de meninas e mulheres como escudo.

Essas políticas buscam definir as mulheres estritamente com base na biologia. E a defesa do "sexo" como base justificável de discriminação e violência é inaceitável. Ao se concentrarem exclusivamente na biologia como critério para definir quem é uma mulher, as políticas antigênero ignoram a complexidade da identidade de gênero e da experiência das mulheres que são múltiplas, ignorando totalmente a existência de identidades transmasculinas e não binárias de pessoas que têm vagina e útero, e que não são mulheres.

Mulheres são muito mais do que seus órgãos genitais ou reprodutivos, e reduzi-las a essas características é desrespeitoso, limitador e altamente sexista. Ao focar na biologia, desvia-se a atenção das questões sistêmicas e interseccionais sobre a violência de gênero que alcança mulheres e das desigualdades sociais que ainda persistem e atingem mulheres negras empobrecidas com maior frequência e intensidade.

A abordagem rígida sobre o 'ser mulher' nega a diversidade corporal e de gênero e impede que pessoas trans e intersexo tenham assegurados direitos, cidadania e respeito. Assim como geram cisões no movimento feminista quando usadas para promover a exclusão de mulheres trans e travestis dos espaços feministas.

Ideais e crenças que discriminam e violam direitos com base na biologia já causaram muita violência contra pessoas negras, indígenas e aqueles indivíduos que não seguem as normas tradicionais de gênero e sexualidade. No século 20, vimos como essas ideias causaram problemas como a segregação social, a negação de direitos e até mesmo a eliminação sistemática de grupos e indivíduos considerados "diferentes".

Ao admitir, por exemplo, uma política de coerção contra mulheres trans no uso de espaços femininos, estaríamos admitindo práticas de monitoramento que darão mais acesso aos corpos de mulheres cisgênero. Nesse sentido, políticas antigênero representam, sem qualquer dúvida, um retrocesso nos direitos das mulheres e a negação da identidade de gênero das pessoas trans.

Ao negar a identidade de gênero de travestis e mulheres trans e classificá-las como "homens" e/ou como inimigas, com base em características biológicas, além de não fazer avançar os direitos das mulheres ou a luta contra o machismo e a misoginia, também perpetuam a discriminação, a violência e a marginalização que as mulheres trans e travestis já enfrentam.

As conquistas dos direitos das mulheres e a luta pela igualdade de gênero trans inclusivas não são antagônicas entre si e tampouco deveriam ser limitadas por critérios estritamente biológicos, mas, sim, baseadas em princípios de justiça, igualdade e respeito pela diversidade.

A verdadeira igualdade só pode ser alcançada quando todas as mulheres são reconhecidas e respeitadas, independentemente de sua identidade de gênero.

Questão 01

A respeito do texto, analise as afirmações a seguir e assinale a alternativa correta.

I. Ataques aos direitos sexuais e reprodutivos das mulheres estão, muitas vezes, associados à transfobia e a uma suposta defesa de meninas e mulheres.

II. Identidades transmasculinas são tão atacadas quanto as transfemininas pelas políticas antigênero, sempre baseadas nas características biológicas da pessoa.

III. O critério biológico de definição da pessoa já foi utilizado para atacar indivíduos considerados “diferentes” em momentos distintos da história, culminando em segregação racial e negação de direitos desses indivíduos.

Assinale a alternativa correta.

- a) I e II estão corretas
- b) II e III estão corretas
- c) I e III estão corretas
- d) I, II e III estão corretas

Questão 02

O único argumento que **NÃO** pode ser usado para defender a tese de que políticas antigênero significam um retrocesso no direito das mulheres é:

- a) “No século 20, vimos como essas ideias causaram problemas como a segregação social, a negação de direitos e até mesmo a eliminação sistemática de grupos e indivíduos considerados ‘diferentes’”.
- b) “Ao focar na biologia, desvia-se a atenção das questões sistêmicas e interseccionais sobre a violência de gênero que alcança mulheres e das desigualdades sociais que ainda persistem e atingem mulheres negras empobrecidas com maior frequência e intensidade”.
- c) “[...] somos testemunhas da ascensão de um crescente movimento antifeminista que ameaça minar essas conquistas com a mobilização de políticas “antigênero”, que vem sendo usadas para impedir avanços e retroceder nos direitos das mulheres e pessoas LGBTQIA+”.
- d) “Ao admitir, por exemplo, uma política de coerção contra mulheres trans no uso de espaços femininos, estaríamos admitindo práticas de monitoramento que darão mais acesso aos corpos de mulheres cisgênero”.

Questão 03

Releia o seguinte trecho do texto:

“As conquistas dos direitos das mulheres e a luta pela igualdade de gênero trans inclusivas não são antagônicas entre si e tampouco deveriam ser limitadas por critérios estritamente biológicos, mas, sim, baseadas em princípios de justiça, igualdade e respeito pela diversidade”.

Assinale a alternativa que apresenta, respectivamente, sinônimos contextuais para os termos destacados no trecho dado.

- a) Complementares e Exatamente.
- b) Opostas e Rigorosamente.
- c) Incompatíveis e Amplamente.
- d) Equivalentes e Meramente.

Questão 04

Releia o primeiro parágrafo do texto e analise as afirmações feitas sobre sua estrutura:

“Vivemos em um momento em que as conquistas em prol dos direitos das mulheres são inegáveis, mas também somos testemunhas da ascensão de um crescente movimento antifeminista que ameaça minar essas conquistas com a mobilização de políticas “antigênero”, que vem sendo usadas para impedir avanços e retroceder nos direitos das mulheres e pessoas LGBTQIA+.”

I. A 1ª pessoa do plural em “vivemos” e “somos” constitui-se recurso usado para gerar identificação entre autor e possíveis leitores do texto, já que essas formas apresentam sujeito implícito semanticamente traduzido em “eu (autor) e você (leitor)”.

II. Em “que vem sendo usadas para impedir avanços”, a forma verbal destacada, segundo a norma culta, deveria ser acentuada (vêm) para sinalizar corretamente seu sujeito plural.

III. O conectivo “mas”, presente em “mas também somos testemunhas”, tem valor adversativo, isto é, estabelece entre duas orações uma relação de contraste ou oposição.

Assinale a alternativa correta:

- a) I e II estão corretas.
- b) II e III estão corretas.
- c) I e III estão corretas.
- d) I, II e III estão corretas.

Questão 05

Nas alternativas a seguir, são apresentadas entre parênteses reescritas de trechos do texto, substituindo o segmento destacado por um pronome átono. Assinale a alternativa em que essa substituição NÃO segue os preceitos ditados pela norma culta do idioma.

- a) “que ameaça minar essas conquistas com a mobilização de políticas ‘antigênero’” - (que ameaça miná-las com a mobilização de políticas "antigênero").
- b) “que darão mais acesso aos corpos de mulheres cisgênero” - (que lhes darão mais acesso).
- c) “impede que pessoas trans e intersexo tenham assegurados direitos, cidadania e respeito” – (impede que pessoas trans e intersexo tenham-nos assegurados).
- d) “Essas políticas buscam definir as mulheres estritamente com base na biologia” – (Essas políticas buscam definir-lhes estritamente com base na biologia.)

Questão 06

Releia: “Ao negar a identidade de gênero de travestis e mulheres trans e classificá-las como "homens" e/ou como inimigas, com base em características biológicas, além de não fazer avançar os direitos das mulheres ou a luta contra o machismo e a misoginia, também perpetuam a discriminação, a violência e a marginalização que as mulheres trans e travestis já enfrentam.”

Assinale a única alternativa em que a reescrita do trecho apresentado mantém as relações de sentido presentes no trecho original:

- a) Conforme se nega a identidade de gênero de travestis e mulheres trans e classifica-as como "homens" e/ou como inimigas, com base em características biológicas, além de não fazer avançar os direitos das mulheres ou a luta contra o machismo e a misoginia, também perpetuam a discriminação, a violência e a marginalização que as mulheres trans e travestis já enfrentam.
- b) Quando se nega a identidade de gênero de travestis e mulheres trans e classifica-as como "homens" e/ou como inimigas, com base em características biológicas, além de não fazer avançar os direitos das mulheres ou a luta contra o machismo e a misoginia, também perpetuam a discriminação, a violência e a marginalização que as mulheres trans e travestis já enfrentam.
- c) Mesmo que se negue a identidade de gênero de travestis e mulheres trans e classifique-as como "homens" e/ou como inimigas, com base em características biológicas, além de não fazer avançar os direitos das mulheres ou a luta contra o machismo e a misoginia, também perpetuam a discriminação, a violência e a marginalização que as mulheres trans e travestis já enfrentam.

d) À medida que se nega a identidade de gênero de travestis e mulheres trans e classifica-as como "homens" e/ou como inimigas, com base em características biológicas, além de não fazer avançar os direitos das mulheres ou a luta contra o machismo e a misoginia, também perpetuam a discriminação, a violência e a marginalização que as mulheres trans e travestis já enfrentam.

Leia o texto a seguir para responder às questões 07 e 08.

Lei obriga mulher a ver imagens de fetos antes de aborto legal em Maceió

Carlos Madeiro
20/12/2023

A Câmara de Vereadores de Maceió promulgou ontem uma lei que obriga as mulheres que buscarem o serviço de aborto legal na rede municipal a ter encontros com equipes de saúde para ver vídeos, fotos e ilustrações de fetos e receber "orientações sobre riscos e as consequências" do procedimento.

O que diz a lei

- Segundo a lei, os estabelecimentos de saúde de Maceió estão "obrigados a orientar e esclarecer às gestantes sobre os riscos e as consequências do abortamento nos casos permitidos pela lei, quando estas optarem pelo procedimento na rede pública."
- O texto determina que equipes multiprofissionais devem ser capacitadas para atuar prestando "esclarecimentos" não só à mulher, mas também aos seus familiares, sobre os "riscos do procedimento e suas consequências físicas e psicológicas."
- Entre as "orientações" citadas, a lei obriga a uma apresentação "de forma detalhada e didática", "por meio de vídeos e imagens", dos "métodos utilizados para executar o aborto, se valendo, inclusive, de ilustrações, o desenvolvimento do feto semana a semana."
- A lei estabelece que é necessário apresentar à mulher o programa de adoção.

Disponível em: <https://noticias.uol.com.br/colunas/carlos-madeiro/2023/12/20/lei-obriga-mulher-a-ver-imagens-de-fetos-antes-de-aborto-legal-em-maceio.htm?cmpid=copiaecola>. Acesso em 12/11/2023.

Questão 07

Leia as afirmações a seguir a respeito da notícia apresentada:

I. A lei mencionada obriga mulheres que desejam fazer um aborto legal, na rede pública ou privada, a ouvirem orientações de profissionais da saúde acerca dos riscos enfrentados por quem se submete a esse procedimento.

II. A lei prevê a capacitação de equipes multiprofissionais para o atendimento tanto de mulheres que procuram o aborto legal na rede pública quanto de seus familiares.

III. As orientações previstas pela lei para as mulheres atendidas nos casos previstos vão desde imagens, vídeos até informações de caráter técnico-científico e apresentação de programa de adoção.

Assinale a alternativa correta:

- a) I e II estão corretas
- b) I e III estão corretas
- c) II e III estão corretas
- d) I, II e III estão corretas

Questão 08

A respeito das aspas usadas ao longo do texto, sua função principal é:

- a) Apresentar opiniões do jornalista a respeito da lei mencionada na notícia.
- b) Introduzir na notícia trechos retirados da própria lei mencionada na notícia.
- c) Marcar desvios gramaticais propositais cometidos pelo autor da notícia.
- d) Sinalizar a presença de vocabulário de cunho técnico em um texto jornalístico.

Leia o texto a seguir para responder às questões **09** e **10**.

- Fabiano, você é um homem, exclamou em voz alta.

Conteve-se, notou que os meninos estavam perto, com certeza iam admirar-se ouvindo-o falar só. E, pensando bem, ele não era homem: era apenas um cabra ocupado em guardar coisas dos outros. Vermelho, queimado, tinha os olhos azuis, a barba e os cabelos ruivos; mas como vivia em terra alheia, cuidava de animais alheios, descobria-se, encolhia-se na presença dos brancos e julgava-se cabra.

Olhou em torno, com receio de que, fora os meninos, alguém tivesse percebido a frase imprudente. Corrigiu-a, murmurando:

- Você e um bicho, Fabiano.

Isto para ele era motivo de orgulho. Sim senhor, um bicho, capaz de vencer dificuldades.

Chegara naquela situação medonha - e ali estava, forte, até gordo, fumando o seu cigarro de palha.

- Um bicho, Fabiano.

RAMOS, Graciliano. **Vidas Secas**. 135. ed. [S. l.]: Record, 2003.

Questão 09

Após ler o trecho do romance *Vidas Secas*, assinale a alternativa correta.

- a) Fabiano era nome dado a um animal criado em fazendas, responsável por “guardar coisas dos outros”, provavelmente um cão, personificado no texto.
- b) Para Fabiano, ser um bicho era motivo de orgulho, já que tivera uma vida de muitas dificuldades para alcançar o local em que se encontrava no momento da narração.
- c) Fabiano era um pequeno proprietário de terra, que, com muita dificuldade, criava cabras em uma região de seca.
- d) Ao falar com os meninos, Fabiano comete o erro de chamar a si mesmo de “bicho” e corrige a própria fala, receoso de que alguém mais o pudesse ouvir.

Questão 10

Sobre os tempos verbais usados no trecho apresentado, analise as afirmações a seguir e assinale a alternativa correta.

I. No segundo parágrafo, o pretérito imperfeito do indicativo foi utilizado para caracterizar a personagem e descrever eventos habituais relacionados à rotina de Fabiano.

II. No segundo período do texto, os verbos “notou” e “iam” marcam respectivamente um evento concluído no passado e uma hipótese construída por Fabiano a respeito da atitude dos meninos.

III. A forma “chegara”, presente no sétimo parágrafo, está conjugada no pretérito-mais-que perfeito do indicativo para descrever um evento concluído no passado, anterior a outros eventos também no passado.

Assinale a alternativa correta:

- a) Somente I e II estão corretas.
- b) Somente II e III estão corretas.
- c) Somente I e III estão corretas.
- d) Todas estão corretas.

CONHECIMENTOS GERAIS

Questão 11

O município de Carneirinho é caracterizado por uma topografia de superfícies planas ligeiramente onduladas, típicas da região do planalto central do Brasil, possui área de mais de 2 mil quilômetros quadrados. Situado no extremo oeste do estado de Minas Gerais, faz divisa com Itajá (GO) a norte; Limeira do Oeste a nordeste; Iturama a leste; Populina, Mesópolis e Santa Albertina a sudeste; Santa Rita d'Oeste e Santa Clara d'Oeste (SP) a sul e Aparecida do Taboado e Paranaíba (MS) a oeste.

Fonte: <https://carneirinho.mg.gov.br>. Acesso em 15/12/2023.

Analisando a questão da paisagem natural, marque a opção que indica as vegetações naturais típicas do município de Carneirinho:

- a) Pantanal e Cerrado.
- b) Caatinga e Mata Atlântica.
- c) Cerrado e Mata Atlântica.
- d) Caatinga e Pantanal.

Questão 12

Carneirinho é um município brasileiro do estado de Minas Gerais, na microrregião de Frutal. Sua população estimada em 2022 era de 9.422 habitantes segundo o IBGE. A área é de 2063,315 km² e a densidade demográfica, de 4,57 hab./km². Em 2021, o PIB per capita era de R\$ 40.332,68.

Fonte: <https://cidades.ibge.gov.br/brasil/mg/carneirinho/panorama>. Acesso em 01/12/2023.

Analisando a questão econômica, marque a alternativa que indica as principais atividades econômicas do município de Carneirinho:

- a) Cultivo de soja e laranja.
- b) pecuária suína e cultivo de feijão.
- c) Cultivo de milho, produção industrial e turismo.
- d) Pecuária de corte e leite, produção de açúcar e bioeletricidade.

Questão 13

O Fundo Amazônia tem por finalidade captar doações para investimentos não reembolsáveis em ações de prevenção, monitoramento e combate ao desmatamento, e de promoção da conservação e do uso sustentável da Amazônia Legal. Também apoia o desenvolvimento de sistemas de monitoramento e controle do desmatamento no restante do Brasil e em outros países tropicais.

Fonte: <https://www.fundoamazonia.gov.br/pt/home/>. Acesso em 01/12/2023.

O fundo da Amazônia atua com base no slogan “O Brasil cuida. O mundo apoia. Todos ganham.” Nessa perspectiva, marque a opção que indica um eixo de atuação do fundo da Amazônia.

- a) Agricultura comercial.
- b) Produção sustentável.
- c) Geração de energia hidrelétrica.
- d) Garantir a extração mineral.

Questão 14

Ailton Alves Lacerda Krenak nasceu em Itabirinha, em Minas Gerais, na região do Vale do Rio Doce. Saiu dali ainda adolescente para morar no Paraná, onde se tornou produtor gráfico e jornalista. Em uma votação histórica, foi eleito no dia 05/10/2023 para ingressar na Academia Brasileira de Letras.

Fonte: <https://g1.globo.com>. Acesso em 05/12/2023.

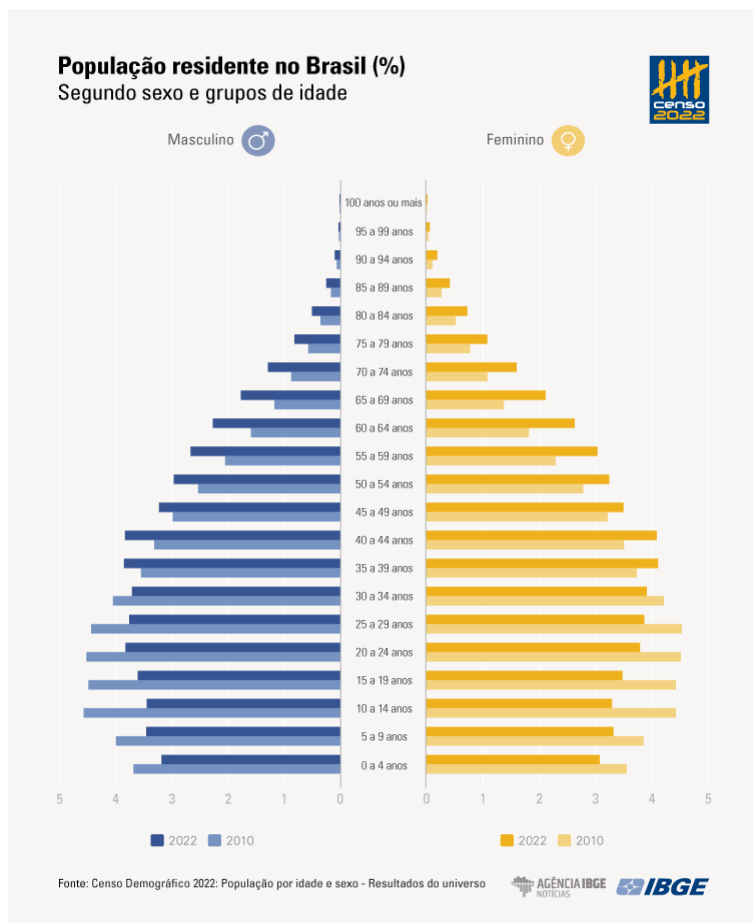
Selecione a alternativa que aponta qual é o segmento social que Ailton Krenak representa:

- a) Indígenas.
- b) Quilombolas.
- c) Seringueiros.
- d) Faxinalenses.

Questão 15

Em 2022, o total de pessoas com 65 anos ou mais de idade no país (22.169.101) chegou a 10,9% da população, com alta de 57,4% frente a 2010, quando esse contingente era de 14.081.477, ou 7,4% da população.

Fonte: <https://agenciadenoticias.ibge.gov.br>. Acesso em 25/11/2023



Com base nas informações detalhadas pelo IBGE, marque a opção que apresenta uma consequência socioeconômica com o crescimento da população idosa no Brasil:

- a) Crescimento da PEA (População Economicamente Ativa).
- b) Aumento da arrecadação fiscal.
- c) Reforma da previdência com a finalidade de estender a idade da aposentadoria.
- d) Possibilidade do bônus demográfico com avanço da população disponível para o mercado de trabalho.

CONHECIMENTOS ESPECÍFICOS - NUTRICIONISTA

Questão 16

Com base nos “Fundamentos da padronização internacional do processo e da terminologia de cuidado em nutrição” publicado pelo CFN em 2023, analise as afirmativas abaixo e assinale Verdadeiro (V) ou Falso (F).

() NRS-2002 e Avaliação Subjetiva Global são exemplos de instrumentos que podem ser utilizados na avaliação e monitoramento em nutrição.

() Certos dados podem ser avaliados, mas não são usados para monitorar a intervenção em nutrição.

() Para a descrição, ou documentação, do diagnóstico em nutrição, é usado um modelo padronizado, chamado PES (Problema em nutrição – Estado Nutricional – Sinais e Sintomas).

Assinale a alternativa que apresenta a sequência CORRETA de cima para baixo.

- a) FVV.
- b) FFV.
- c) VFV.
- d) FVF.

Questão 17

De acordo com a Lei Nº 8.080 de 19 de setembro de 1990 e suas alterações, analise o texto abaixo.

“ _____, entendida como conjunto articulado e contínuo das ações e serviços preventivos e curativos, individuais e coletivos, exigidos para cada caso em todos os níveis de complexidade do sistema (...)” é um dos princípios a serem obedecidos pelas ações e serviços públicos de saúde e os serviços privados contratados ou conveniados que integram o Sistema Único de Saúde (SUS).

- a) Igualdade da assistência à saúde.
- b) Integralidade de assistência.
- c) Integração em nível executivo das ações de saúde, meio ambiente e saneamento básico.
- d) Capacidade de resolução dos serviços em todos os níveis de assistência.

Questão 18

Considerando as recomendações publicadas em 2023 sobre a Terapia Nutricional no Pré-diabetes (pré-DM) e no Diabetes Mellitus Tipo II (DM2) da Sociedade Brasileira de Diabetes, assinale a alternativa CORRETA.

- a) Em pessoas com pré-DM e sobrepeso ou obesidade, não é recomendado a restrição calórica, associada à prática de atividade física para a perda de peso e redução do risco de desenvolver DM2.
- b) Em pessoas com DM2, o consumo de fibras (35 - 40g ao dia) é recomendado para melhorar o controle glicêmico e atenuar a hiperglicemia pós-prandial.
- c) Em pessoas com DM2 que apresentem sobrepeso ou obesidade é recomendado perder, no mínimo, 10% do peso corporal inicial para melhora do controle glicêmico.
- d) Em adultos, não-gestantes, com DM2, a redução de carboidratos totais pode ser considerada para melhora do controle glicêmico.

Questão 19

Ante o que dispõe a Portaria Nº 2.436, de 21 de setembro de 2017, analise as afirmativas abaixo:

I. Equipe da Atenção Básica (eAB): É a estratégia prioritária de atenção à saúde e visa à reorganização da Atenção Básica no país, de acordo com os preceitos do SUS.

II. Equipe de Saúde da Família (eSF): esta modalidade deve atender aos princípios e diretrizes propostas para a AB. A gestão municipal poderá compor equipes de Equipe de Saúde da Família (eSF) de acordo com características e necessidades do município.

III. Núcleo Ampliado de Saúde da Família e Atenção Básica (Nasf-AB): Constitui uma equipe multiprofissional e interdisciplinar composta por categorias de profissionais da saúde, complementar às equipes que atuam na Atenção Básica.

Assinale a alternativa CORRETA.

- a) Apenas a afirmativa III é verdadeira.
- b) Apenas as afirmativas I e II são verdadeiras.
- c) As afirmativas I, II e III são falsas.
- d) Apenas as afirmativas II e III são verdadeiras.

Questão 20

Considerando o Guia Alimentar para a População Brasileira de 2014, assinale a alternativa que apresenta corretamente exemplos de alimentos processados.

- a) Mistura para bolo, farinha de mandioca e leite pasteurizado.
- b) Farinha de mandioca, bebida láctea adoçada e aromatizada e sardinha enlatada.
- c) Pão feito de farinha de trigo, levedura, água e sal; cenoura em solução de sal e vinagre e sardinha enlatada.
- d) Pão feito de farinha de trigo, levedura, água e sal; farinha de mandioca e leite pasteurizado.

Questão 21

Quanto à formação de gel e viscosidade dos amidos (amido de milho, farinha de trigo, arroz, batata, mandioca), analise as afirmativas abaixo.

I. Para o uso em líquidos livres não são os mais recomendados, pois o sabor, principalmente na água, torna-se ruim, além disso, requerem aumento de temperatura para a formação do gel.

II. Na prática, para acertar a viscosidade para o consumo do paciente utiliza-se a seguinte técnica: se a preparação ficou muito espessa, é possível acrescentar algum alimento ácido, como gotas de limão, suco de laranja, suco de maçã ou outra fruta cítrica.

III. Na prática, para acertar a viscosidade para o consumo do paciente utiliza-se a seguinte técnica: se a preparação ficou muito rala, é possível acrescentar uma colher de açúcar ou mel.

Assinale a alternativa CORRETA.

- a) Apenas a afirmativa III é verdadeira.
- b) Apenas as afirmativas I e II são verdadeiras.
- c) As afirmativas I, II e III são verdadeiras.
- d) Apenas as afirmativas II e III são verdadeiras.

Questão 22

Considerando o Guia Alimentar para Crianças Brasileiras menores de 2 anos, assinale a alternativa INCORRETA.

- a) A partir dos 6 meses de idade, se a criança vegetariana for amamentada, boa parte do cálcio de que ela precisa vem do leite materno. Recomenda-se que o restante deve vir dos alimentos de origem vegetal, como espinafre, couve, beralha, brócolis, alho-poró, tofu e amêndoa.
- b) Aos 6 meses de idade, recomenda-se que os alimentos ofertados devem ficar separados e bem amassados com garfo, podendo ser liquidificados e peneirados.
- c) Entre 9 e 11 meses de idade, recomenda-se que a criança já pode receber alimentos picados na mesma consistência dos alimentos da família.
- d) Entre 1 e 2 anos de idade, recomenda-se a oferta de alimentos em pedaços maiores e na mesma consistência da comida da família.

Questão 23

São diretrizes que integram a Política Nacional de Alimentação e Nutrição (PNAN), EXCETO:

- a) Organização da Atenção Nutricional.
- b) Promoção da Alimentação Adequada e Saudável.
- c) Qualificação da Força de Trabalho.
- d) A alimentação como elemento de humanização das práticas de saúde.

Questão 24

A deficiência é a causa mais importante de cegueira nos países em desenvolvimento. Entre os primeiros sinais de deficiência é a visão prejudicada pela perda de pigmentos visuais. Esse quadro manifesta-se clinicamente como nictalopia, e resulta da falha da retina em regenerar a rodopsina. Outra manifestação clínica é hiperqueratinização de membranas e mucosas, incluindo o epitélio do olho que leva à xeroftalmia.

Fonte: Krause - Alimentos, Nutrição e Dietoterapia. 14ª Edição, Ed. Elsevier, 2018.

O texto acima faz referência à deficiência de qual micronutriente? Assinale a alternativa CORRETA.

- a) Vitamina B1.
- b) Vitamina A.
- c) Vitamina B3.
- d) Vitamina B6.

Questão 25

A diarreia é caracterizada pela evacuação frequente de fezes líquidas, acompanhadas por uma perda excessiva de líquidos e eletrólitos, especialmente sódio e potássio. A respeito do tratamento deste distúrbio do trato gastrointestinal, analise as afirmativas abaixo e assinale Verdadeiro (V) ou Falso (F).

() Uma vez que a diarreia é um sintoma e não uma doença, o primeiro passo no tratamento médico é identificar e tratar o problema subjacente.

() A reposição de macronutrientes é necessária devido à má absorção, sendo recomendado soluções concentradas dissacarídeos.

() A inclusão de sopas, caldos, sucos e líquidos isotônicos na alimentação pode ser estratégia para reposição dos líquidos e eletrólitos necessários

Assinale a alternativa que apresenta a sequência CORRETA de cima para baixo.

- a) FVV.
- b) FFV.
- c) VFV.
- d) FVF.

Questão 26

Projeto Terapêutico Singular (PTS) é um conjunto de condutas/ações/medidas, de caráter clínico ou não, propostas para dialogar com as necessidades de saúde de um sujeito individual ou coletivo, geralmente em situações mais complexas, construídas a partir da discussão de uma equipe multidisciplinar. Assinale a alternativa que apresenta **corretamente** os movimentos que devem ancorar a construção do PTS.

- a) Definição de hipóteses diagnósticas, definição de metas, divisão de responsabilidades e reavaliação.
- b) Discussão multiprofissional, estabelecimento de metas, tratamento, acompanhamento.
- c) Atendimento clínico, diagnóstico, organização e apoio ao usuário.
- d) Reuniões de equipe, Responsabilização profissional, prescrição individualizada e monitoramento.

Questão 27

A Doença Renal Crônica (DRC) é caracterizada pela perda progressiva e irreversível das funções renais. Sobre o tratamento dietético na DRC, analise as afirmativas abaixo e dê valores Verdadeiro (V) ou Falso (F):

() A dieta com 0,3-0,4 g/kg/dia (gramas por quilograma de peso corporal por dia) de proteína suplementada com cetanólogos, ou aminoácidos essenciais, é uma estratégia para pacientes com DRC em estágio 4-5 e tratamento conservador.

() Para pacientes em diálise, com recomendação de dietas mais ricas em proteína, uma estratégia para restrição de fósforo é selecionar fontes alimentares com taxa fósforo/proteína baixa (por exemplo, clara de ovo, carnes) e evitar laticínios.

() Para adultos com DRC estágio 5, em diálise, a recomendação proteica é de no mínimo 2,0 g/kg/dia (gramas por quilograma de peso corporal por dia), com ingestão energética adequada.

Assinale a alternativa que apresenta a sequência CORRETA de cima para baixo.

- a) FFV.
- b) VFF.
- c) FVV.
- d) VVF.

Questão 28

De acordo com a Diretriz da BRASPEN (2022) sobre terapia nutricional em doenças neurodegenerativas, são preceitos do cuidado nutricional na Doença de Parkinson, exceto:

- a) É recomendada dieta hipolipídica devido a interação droga-nutriente da levodopa e as gorduras, reduzindo a absorção do fármaco.
- b) Todos os pacientes devem ser rastreados para disfagia no momento do diagnóstico da DP, independente do grau de evolução da doença.
- c) Para o uso de levodopa recomenda-se monitorar os níveis de homocisteína plasmática e das vitaminas B6, B9 e B12.
- d) A indução de discinesias é apontada como um efeito adverso da levodopa e pode aumentar o gasto energético e ainda prejudicar a mastigação, impactando a ingestão alimentar.

Questão 29

O conhecimento do Indicador de Parte Comestível (IPC), também conhecido como Fator de Correção (FC) é essencial para o planejamento de cardápios. Considerando que a Unidade de Nutrição e Alimentação precisará de 20 Kg (quilogramas) de alface para servir de salada e o IPC da alface de 1,3. Assinale a alternativa que apresenta corretamente a quantidade de alface que precisa ser comprada.

- a) 18,7 Kg.
- b) 26 Kg.
- c) 20 Kg.
- d) 15,4 Kg.

Questão 30

Salmonella (Salmonellose) é uma bactéria da família das Enterobacteriaceae que causa intoxicação alimentar e em casos raros, pode provocar graves infecções e até mesmo a morte. Assinale a alternativa que apresenta corretamente um fator de risco para a ocorrência desta doença transmitida por alimentos (DTA).

- a) Produtos à base de ovos crus.
- b) Conservas caseiras pouco ácidas.
- c) Alimentos marinhos crus.
- d) Produtos à base de cereais contaminados.