



PROCESSO SELETIVO PÚBLICO Nº 003/2023 – CARNEIRINHO/MG
PROVA OBJETIVA – 13/01/2024

CARGO: FONOAUDIÓLOGO(A) ESF

NOME COMPLETO: _____

LEIA COM ATENÇÃO AS INSTRUÇÕES ABAIXO

Após receber o seu **Caderno de Respostas**, copie, nos locais apropriados, a seguinte frase:

O futuro pertence àqueles que acreditam na beleza dos seus sonhos.

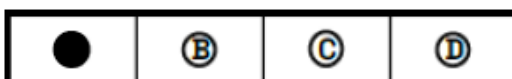
INSTRUÇÕES GERAIS

- ❖ O candidato receberá do fiscal:
 - Um Caderno de Questões contendo **30 (trinta) questões objetivas** de múltipla escolha.
 - Uma Folha de Respostas para a Prova Objetiva.
 - Uma folha personalizada para rascunho do gabarito.
- ❖ Ao ser autorizado o início da prova, verifique se a numeração das questões e a paginação estão corretas e se não há falhas, manchas ou borrões. Se algum desses problemas for detectado, solicite ao fiscal outro caderno completo. Não serão aceitas reclamações posteriores.

A totalidade da Prova terá a duração de **04h:00min (quatro horas e trinta)**, incluindo o tempo para preenchimento da Folha de Respostas.
- ❖ Não será permitido ao candidato se ausentar em definitivo da sala de provas antes de decorrida **01h:00min (uma hora)** do início das provas.
- ❖ Finalizada a prova, o candidato deve entregar ao fiscal de sala, obrigatoriamente, seu Caderno de Questões e sua Folha de Respostas.
- ❖ Não serão permitidas consultas a quaisquer materiais, uso de telefone celular ou outros aparelhos eletrônicos. Qualquer ocorrência acarretará a eliminação do candidato.

INSTRUÇÕES – PROVA OBJETIVA

- ❖ Verifique se a totalidade da quantidade de questões sobre as quais será avaliado está correta.
- ❖ A Folha de Respostas **NÃO** poderá ser dobrada, amassada, rasurada, manchada ou conter qualquer registro fora dos locais destinados às respostas.
- ❖ Use caneta esferográfica de **tinta azul ou preta**.
- ❖ A Folha de Respostas não poderá ser substituída, salvo em erros relacionados à produção e impressão da mesma.
- ❖ Assinale a alternativa que julgar correta para cada questão na Folha de Respostas.
- ❖ Para cada questão, existe apenas **1 (uma)** resposta correta – não serão computadas questões não assinaladas ou que contenham mais de uma resposta, emendas ou rasuras.
- ❖ O modo correto de assinalar a alternativa é cobrindo, completamente, o espaço a ela correspondente, conforme modelo abaixo:



Leia o texto a seguir para responder às questões 01 a 06.

Políticas antigênero: um retrocesso nos direitos das mulheres

Mulheres são muito mais do que seus órgãos genitais ou reprodutivos, e reduzi-las a isso é desrespeitoso, limitador e altamente sexista.

Bruna Benevides
7 de novembro de 2023

Vivemos em um momento em que as conquistas em prol dos direitos das mulheres são inegáveis, mas também somos testemunhas da ascensão de um crescente movimento antifeminista que ameaça minar essas conquistas com a mobilização de políticas "antigênero", que vem sendo usadas para impedir avanços e retroceder nos direitos das mulheres e pessoas LGBTQIA+.

Políticas antigênero, além de serem uma pauta organizada dentro do ecossistema da extrema direita e fundamentalistas religiosos, muitas vezes, vêm acompanhadas de ataques aos direitos sexuais e reprodutivos das mulheres pelas mesmas figuras que hoje se levantam em defesa da transfobia usando a suposta defesa de meninas e mulheres como escudo.

Essas políticas buscam definir as mulheres estritamente com base na biologia. E a defesa do "sexo" como base justificável de discriminação e violência é inaceitável. Ao se concentrarem exclusivamente na biologia como critério para definir quem é uma mulher, as políticas antigênero ignoram a complexidade da identidade de gênero e da experiência das mulheres que são múltiplas, ignorando totalmente a existência de identidades transmasculinas e não binárias de pessoas que têm vagina e útero, e que não são mulheres.

Mulheres são muito mais do que seus órgãos genitais ou reprodutivos, e reduzi-las a essas características é desrespeitoso, limitador e altamente sexista. Ao focar na biologia, desvia-se a atenção das questões sistêmicas e interseccionais sobre a violência de gênero que alcança mulheres e das desigualdades sociais que ainda persistem e atingem mulheres negras empobrecidas com maior frequência e intensidade.

A abordagem rígida sobre o 'ser mulher' nega a diversidade corporal e de gênero e impede que pessoas trans e intersexo tenham assegurados direitos, cidadania e respeito. Assim como geram cisões no movimento feminista quando usadas para promover a exclusão de mulheres trans e travestis dos espaços feministas.

Ideais e crenças que discriminam e violam direitos com base na biologia já causaram muita violência contra pessoas negras, indígenas e aqueles indivíduos que não seguem as normas tradicionais de gênero e sexualidade. No século 20, vimos como essas ideias causaram problemas como a segregação social, a negação de direitos e até mesmo a eliminação sistemática de grupos e indivíduos considerados "diferentes".

Ao admitir, por exemplo, uma política de coerção contra mulheres trans no uso de espaços femininos, estaríamos admitindo práticas de monitoramento que darão mais acesso aos corpos de mulheres cisgênero. Nesse sentido, políticas antigênero representam, sem qualquer dúvida, um retrocesso nos direitos das mulheres e a negação da identidade de gênero das pessoas trans.

Ao negar a identidade de gênero de travestis e mulheres trans e classificá-las como "homens" e/ou como inimigas, com base em características biológicas, além de não fazer avançar os direitos das mulheres ou a luta contra o machismo e a misoginia, também perpetuam a discriminação, a violência e a marginalização que as mulheres trans e travestis já enfrentam.

As conquistas dos direitos das mulheres e a luta pela igualdade de gênero trans inclusivas não são antagônicas entre si e tampouco deveriam ser limitadas por critérios estritamente biológicos, mas, sim, baseadas em princípios de justiça, igualdade e respeito pela diversidade.

A verdadeira igualdade só pode ser alcançada quando todas as mulheres são reconhecidas e respeitadas, independentemente de sua identidade de gênero.

Questão 01

A respeito do texto, analise as afirmações a seguir e assinale a alternativa correta.

I. Ataques aos direitos sexuais e reprodutivos das mulheres estão, muitas vezes, associados à transfobia e a uma suposta defesa de meninas e mulheres.

II. Identidades transmasculinas são tão atacadas quanto as transfemininas pelas políticas antigênero, sempre baseadas nas características biológicas da pessoa.

III. O critério biológico de definição da pessoa já foi utilizado para atacar indivíduos considerados “diferentes” em momentos distintos da história, culminando em segregação racial e negação de direitos desses indivíduos.

Assinale a alternativa correta.

- a) I e II estão corretas
- b) II e III estão corretas
- c) I e III estão corretas
- d) I, II e III estão corretas

Questão 02

O único argumento que **NÃO** pode ser usado para defender a tese de que políticas antigênero significam um retrocesso no direito das mulheres é:

- a) “No século 20, vimos como essas ideias causaram problemas como a segregação social, a negação de direitos e até mesmo a eliminação sistemática de grupos e indivíduos considerados ‘diferentes’”.
- b) “Ao focar na biologia, desvia-se a atenção das questões sistêmicas e interseccionais sobre a violência de gênero que alcança mulheres e das desigualdades sociais que ainda persistem e atingem mulheres negras empobrecidas com maior frequência e intensidade”.
- c) “[...] somos testemunhas da ascensão de um crescente movimento antifeminista que ameaça minar essas conquistas com a mobilização de políticas “antigênero”, que vem sendo usadas para impedir avanços e retroceder nos direitos das mulheres e pessoas LGBTQIA+”.
- d) “Ao admitir, por exemplo, uma política de coerção contra mulheres trans no uso de espaços femininos, estaríamos admitindo práticas de monitoramento que darão mais acesso aos corpos de mulheres cisgênero”.

Questão 03

Releia o seguinte trecho do texto:

“As conquistas dos direitos das mulheres e a luta pela igualdade de gênero trans inclusivas não são antagônicas entre si e tampouco deveriam ser limitadas por critérios estritamente biológicos, mas, sim, baseadas em princípios de justiça, igualdade e respeito pela diversidade”.

Assinale a alternativa que apresenta, respectivamente, sinônimos contextuais para os termos destacados no trecho dado.

- a) Complementares e Exatamente.
- b) Opostas e Rigorosamente.
- c) Incompatíveis e Amplamente.
- d) Equivalentes e Meramente.

Questão 04

Releia o primeiro parágrafo do texto e analise as afirmações feitas sobre sua estrutura:

“Vivemos em um momento em que as conquistas em prol dos direitos das mulheres são inegáveis, mas também somos testemunhas da ascensão de um crescente movimento antifeminista que ameaça minar essas conquistas com a mobilização de políticas “antigênero”, que vem sendo usadas para impedir avanços e retroceder nos direitos das mulheres e pessoas LGBTQIA+.”

I. A 1ª pessoa do plural em “vivemos” e “somos” constitui-se recurso usado para gerar identificação entre autor e possíveis leitores do texto, já que essas formas apresentam sujeito implícito semanticamente traduzido em “eu (autor) e você (leitor)”.

II. Em “que vem sendo usadas para impedir avanços”, a forma verbal destacada, segundo a norma culta, deveria ser acentuada (vêm) para sinalizar corretamente seu sujeito plural.

III. O conectivo “mas”, presente em “mas também somos testemunhas”, tem valor adversativo, isto é, estabelece entre duas orações uma relação de contraste ou oposição.

Assinale a alternativa correta:

- a) I e II estão corretas.
- b) II e III estão corretas.
- c) I e III estão corretas.
- d) I, II e III estão corretas.

Questão 05

Nas alternativas a seguir, são apresentadas entre parênteses reescritas de trechos do texto, substituindo o segmento destacado por um pronome átono. Assinale a alternativa em que essa substituição NÃO segue os preceitos ditados pela norma culta do idioma.

- a) “que ameaça minar essas conquistas com a mobilização de políticas ‘antigênero’” - (que ameaça miná-las com a mobilização de políticas "antigênero").
- b) “que darão mais acesso aos corpos de mulheres cisgênero” - (que lhes darão mais acesso).
- c) “impede que pessoas trans e intersexo tenham assegurados direitos, cidadania e respeito” – (impede que pessoas trans e intersexo tenham-nos assegurados).
- d) “Essas políticas buscam definir as mulheres estritamente com base na biologia” – (Essas políticas buscam definir-lhes estritamente com base na biologia.)

Questão 06

Releia: “Ao negar a identidade de gênero de travestis e mulheres trans e classificá-las como "homens" e/ou como inimigas, com base em características biológicas, além de não fazer avançar os direitos das mulheres ou a luta contra o machismo e a misoginia, também perpetuam a discriminação, a violência e a marginalização que as mulheres trans e travestis já enfrentam.”

Assinale a única alternativa em que a reescrita do trecho apresentado mantém as relações de sentido presentes no trecho original:

- a) Conforme se nega a identidade de gênero de travestis e mulheres trans e classifica-as como "homens" e/ou como inimigas, com base em características biológicas, além de não fazer avançar os direitos das mulheres ou a luta contra o machismo e a misoginia, também perpetuam a discriminação, a violência e a marginalização que as mulheres trans e travestis já enfrentam.
- b) Quando se nega a identidade de gênero de travestis e mulheres trans e classifica-as como "homens" e/ou como inimigas, com base em características biológicas, além de não fazer avançar os direitos das mulheres ou a luta contra o machismo e a misoginia, também perpetuam a discriminação, a violência e a marginalização que as mulheres trans e travestis já enfrentam.
- c) Mesmo que se negue a identidade de gênero de travestis e mulheres trans e classifique-as como "homens" e/ou como inimigas, com base em características biológicas, além de não fazer avançar os direitos das mulheres ou a luta contra o machismo e a misoginia, também perpetuam a discriminação, a violência e a marginalização que as mulheres trans e travestis já enfrentam.

d) À medida que se nega a identidade de gênero de travestis e mulheres trans e classifica-as como "homens" e/ou como inimigas, com base em características biológicas, além de não fazer avançar os direitos das mulheres ou a luta contra o machismo e a misoginia, também perpetuam a discriminação, a violência e a marginalização que as mulheres trans e travestis já enfrentam.

Leia o texto a seguir para responder às questões 07 e 08.

Lei obriga mulher a ver imagens de fetos antes de aborto legal em Maceió

Carlos Madeiro
20/12/2023

A Câmara de Vereadores de Maceió promulgou ontem uma lei que obriga as mulheres que buscarem o serviço de aborto legal na rede municipal a ter encontros com equipes de saúde para ver vídeos, fotos e ilustrações de fetos e receber "orientações sobre riscos e as consequências" do procedimento.

O que diz a lei

- Segundo a lei, os estabelecimentos de saúde de Maceió estão "obrigados a orientar e esclarecer às gestantes sobre os riscos e as consequências do abortamento nos casos permitidos pela lei, quando estas optarem pelo procedimento na rede pública."
- O texto determina que equipes multiprofissionais devem ser capacitadas para atuar prestando "esclarecimentos" não só à mulher, mas também aos seus familiares, sobre os "riscos do procedimento e suas consequências físicas e psicológicas."
- Entre as "orientações" citadas, a lei obriga a uma apresentação "de forma detalhada e didática", "por meio de vídeos e imagens", dos "métodos utilizados para executar o aborto, se valendo, inclusive, de ilustrações, o desenvolvimento do feto semana a semana."
- A lei estabelece que é necessário apresentar à mulher o programa de adoção.

Disponível em: <https://noticias.uol.com.br/colunas/carlos-madeiro/2023/12/20/lei-obriga-mulher-a-ver-imagens-de-fetos-antes-de-aborto-legal-em-maceio.htm?cmpid=copiaecola>. Acesso em 12/11/2023.

Questão 07

Leia as afirmações a seguir a respeito da notícia apresentada:

I. A lei mencionada obriga mulheres que desejam fazer um aborto legal, na rede pública ou privada, a ouvirem orientações de profissionais da saúde acerca dos riscos enfrentados por quem se submete a esse procedimento.

II. A lei prevê a capacitação de equipes multiprofissionais para o atendimento tanto de mulheres que procuram o aborto legal na rede pública quanto de seus familiares.

III. As orientações previstas pela lei para as mulheres atendidas nos casos previstos vão desde imagens, vídeos até informações de caráter técnico-científico e apresentação de programa de adoção.

Assinale a alternativa correta:

- a) I e II estão corretas
- b) I e III estão corretas
- c) II e III estão corretas
- d) I, II e III estão corretas

Questão 08

A respeito das aspas usadas ao longo do texto, sua função principal é:

- a) Apresentar opiniões do jornalista a respeito da lei mencionada na notícia.
- b) Introduzir na notícia trechos retirados da própria lei mencionada na notícia.
- c) Marcar desvios gramaticais propositais cometidos pelo autor da notícia.
- d) Sinalizar a presença de vocabulário de cunho técnico em um texto jornalístico.

Leia o texto a seguir para responder às questões **09** e **10**.

- Fabiano, você é um homem, exclamou em voz alta.

Conteve-se, notou que os meninos estavam perto, com certeza iam admirar-se ouvindo-o falar só. E, pensando bem, ele não era homem: era apenas um cabra ocupado em guardar coisas dos outros. Vermelho, queimado, tinha os olhos azuis, a barba e os cabelos ruivos; mas como vivia em terra alheia, cuidava de animais alheios, descobria-se, encolhia-se na presença dos brancos e julgava-se cabra.

Olhou em torno, com receio de que, fora os meninos, alguém tivesse percebido a frase imprudente. Corrigiu-a, murmurando:

- Você e um bicho, Fabiano.

Isto para ele era motivo de orgulho. Sim senhor, um bicho, capaz de vencer dificuldades.

Chegara naquela situação medonha - e ali estava, forte, até gordo, fumando o seu cigarro de palha.

- Um bicho, Fabiano.

RAMOS, Graciliano. **Vidas Secas**. 135. ed. [S. l.]: Record, 2003.

Questão 09

Após ler o trecho do romance *Vidas Secas*, assinale a alternativa correta.

- a) Fabiano era nome dado a um animal criado em fazendas, responsável por “guardar coisas dos outros”, provavelmente um cão, personificado no texto.
- b) Para Fabiano, ser um bicho era motivo de orgulho, já que tivera uma vida de muitas dificuldades para alcançar o local em que se encontrava no momento da narração.
- c) Fabiano era um pequeno proprietário de terra, que, com muita dificuldade, criava cabras em uma região de seca.
- d) Ao falar com os meninos, Fabiano comete o erro de chamar a si mesmo de “bicho” e corrige a própria fala, receoso de que alguém mais o pudesse ouvir.

Questão 10

Sobre os tempos verbais usados no trecho apresentado, analise as afirmações a seguir e assinale a alternativa correta.

I. No segundo parágrafo, o pretérito imperfeito do indicativo foi utilizado para caracterizar a personagem e descrever eventos habituais relacionados à rotina de Fabiano.

II. No segundo período do texto, os verbos “notou” e “iam” marcam respectivamente um evento concluído no passado e uma hipótese construída por Fabiano a respeito da atitude dos meninos.

III. A forma “chegara”, presente no sétimo parágrafo, está conjugada no pretérito-mais-que perfeito do indicativo para descrever um evento concluído no passado, anterior a outros eventos também no passado.

Assinale a alternativa correta:

- a) Somente I e II estão corretas.
- b) Somente II e III estão corretas.
- c) Somente I e III estão corretas.
- d) Todas estão corretas.

CONHECIMENTOS GERAIS

Questão 11

O município de Carneirinho é caracterizado por uma topografia de superfícies planas ligeiramente onduladas, típicas da região do planalto central do Brasil, possui área de mais de 2 mil quilômetros quadrados. Situado no extremo oeste do estado de Minas Gerais, faz divisa com Itajá (GO) a norte; Limeira do Oeste a nordeste; Iturama a leste; Populina, Mesópolis e Santa Albertina a sudeste; Santa Rita d'Oeste e Santa Clara d'Oeste (SP) a sul e Aparecida do Taboado e Paranaíba (MS) a oeste.

Fonte: <https://carneirinho.mg.gov.br>. Acesso em 15/12/2023.

Analisando a questão da paisagem natural, marque a opção que indica as vegetações naturais típicas do município de Carneirinho:

- a) Pantanal e Cerrado.
- b) Caatinga e Mata Atlântica.
- c) Cerrado e Mata Atlântica.
- d) Caatinga e Pantanal.

Questão 12

Carneirinho é um município brasileiro do estado de Minas Gerais, na microrregião de Frutal. Sua população estimada em 2022 era de 9.422 habitantes segundo o IBGE. A área é de 2063,315 km² e a densidade demográfica, de 4,57 hab./km². Em 2021, o PIB per capita era de R\$ 40.332,68.

Fonte: <https://cidades.ibge.gov.br/brasil/mg/carneirinho/panorama>. Acesso em 01/12/2023.

Analisando a questão econômica, marque a alternativa que indica as principais atividades econômicas do município de Carneirinho:

- a) Cultivo de soja e laranja.
- b) pecuária suína e cultivo de feijão.
- c) Cultivo de milho, produção industrial e turismo.
- d) Pecuária de corte e leite, produção de açúcar e bioeletricidade.

Questão 13

O Fundo Amazônia tem por finalidade captar doações para investimentos não reembolsáveis em ações de prevenção, monitoramento e combate ao desmatamento, e de promoção da conservação e do uso sustentável da Amazônia Legal. Também apoia o desenvolvimento de sistemas de monitoramento e controle do desmatamento no restante do Brasil e em outros países tropicais.

Fonte: <https://www.fundoamazonia.gov.br/pt/home/>. Acesso em 01/12/2023.

O fundo da Amazônia atua com base no slogan “O Brasil cuida. O mundo apoia. Todos ganham.” Nessa perspectiva, marque a opção que indica um eixo de atuação do fundo da Amazônia.

- a) Agricultura comercial.
- b) Produção sustentável.
- c) Geração de energia hidrelétrica.
- d) Garantir a extração mineral.

Questão 14

Ailton Alves Lacerda Krenak nasceu em Itabirinha, em Minas Gerais, na região do Vale do Rio Doce. Saiu dali ainda adolescente para morar no Paraná, onde se tornou produtor gráfico e jornalista. Em uma votação histórica, foi eleito no dia 05/10/2023 para ingressar na Academia Brasileira de Letras.

Fonte: <https://g1.globo.com>. Acesso em 05/12/2023.

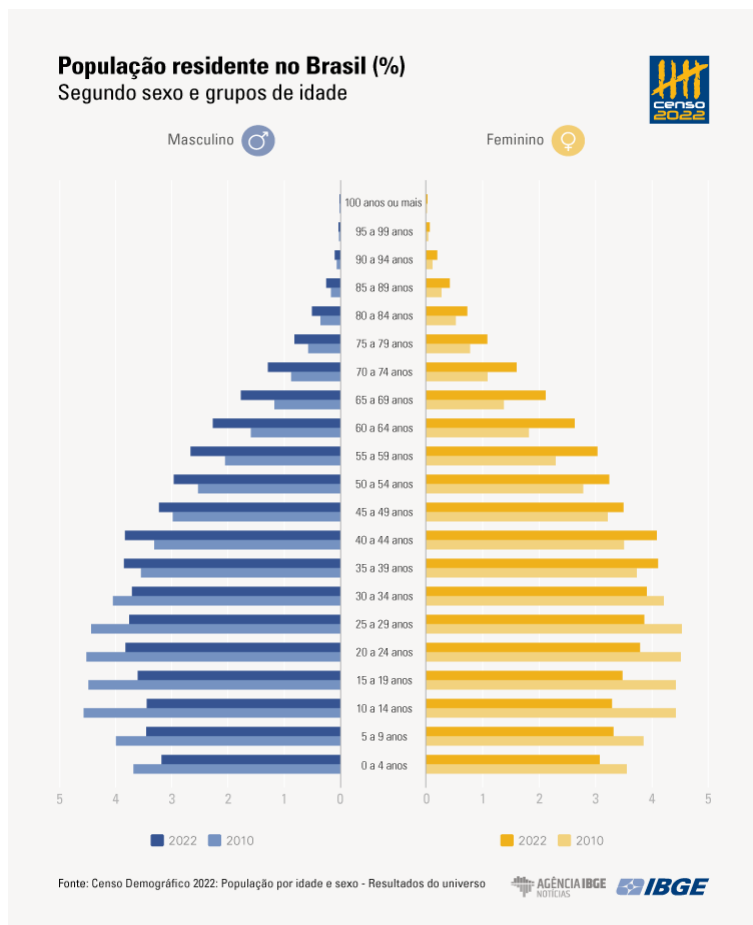
Selecione a alternativa que aponta qual é o segmento social que Ailton Krenak representa:

- a) Indígenas.
- b) Quilombolas.
- c) Seringueiros.
- d) Faxinalenses.

Questão 15

Em 2022, o total de pessoas com 65 anos ou mais de idade no país (22.169.101) chegou a 10,9% da população, com alta de 57,4% frente a 2010, quando esse contingente era de 14.081.477, ou 7,4% da população.

Fonte: <https://agenciadenoticias.ibge.gov.br>. Acesso em 25/11/2023



Com base nas informações detalhadas pelo IBGE, marque a opção que apresenta uma consequência socioeconômica com o crescimento da população idosa no Brasil:

- a) Crescimento da PEA (População Economicamente Ativa).
- b) Aumento da arrecadação fiscal.
- c) Reforma da previdência com a finalidade de estender a idade da aposentadoria.
- d) Possibilidade do bônus demográfico com avanço da população disponível para o mercado de trabalho.

CONHECIMENTOS ESPECÍFICOS - FONOAUDIÓLOGO

Questão 16

A voz é produzida na laringe através da vibração das pregas vocais (popularmente conhecidas como cordas vocais), que realizam seu movimento graças ao fluxo de ar que vem dos pulmões na expiração e a ação dos músculos da laringe. Este som vai se modificando na faringe, cavidade bucal, nasal e seios da face. Por fim, é articulado transformando-se em fala.

Considere as afirmações sobre dicas para possuir uma voz saudável:

- I. Evitar falar por longos períodos, principalmente em ambientes ruidosos.
- II. Evitar ingerir leite e derivados, bebidas gasosas e chocolate, antes de utilizar a voz continuamente.
- III. Manter uma boa postura corporal ao falar ou cantar.

Assinale a alternativa correta sobre as sentenças.

- a) Apenas as sentenças I e III estão corretas.
- b) Apenas as sentenças II e III estão corretas.
- c) Apenas as sentenças I e II estão corretas.
- d) Todas as sentenças estão corretas.

Questão 17

Baseando-se na Legislação do Sistema Único de Saúde (SUS), as ações e serviços públicos de saúde e os serviços privados contratados ou conveniados que integram o Sistema Único de Saúde (SUS), são desenvolvidos de acordo com as diretrizes previstas no art. 198 da Constituição Federal, obedecendo ainda aos seguintes princípios, exceto.

- a) Preservação da autonomia das pessoas na defesa de sua integridade física e moral.
- b) Preferência da assistência à saúde para mulheres e crianças.
- c) Direito à informação, às pessoas assistidas, sobre sua saúde.
- d) Integração em nível executivo das ações de saúde, meio ambiente e saneamento básico.

Questão 18

Como funciona a deglutição (engolir)? Engolir parece simples, mas é na verdade um processo complexo. É um esforço conjunto dos: - Lábios (fecham a boca e retêm os alimentos) - Dentes e músculos mastigadores (tritaram e amolecem) - Língua (mistura e leva os alimentos para a parte de trás da boca) - Músculos da faringe (parte de trás da boca), palato (céu da boca) e por fim do esôfago. Quando nos alimentamos, temos de conseguir mastigar ao mesmo tempo em que a saliva e a língua ajudam a envolver o alimento, tornando-o mole e úmido.?

Assinale qual alternativa expressa a ordem correta do processo digestivo:

- a) Fase pré-oral, fase faríngea e fase oral.
- b) Fase pré-oral, fase oral e fase faríngea.
- c) Fase oral, fase pré-oral e faringia.
- d) Fase faringeia, fase oral e pré-faringia.

Questão 19

Segundo o Código de Ética da Fonoaudiologia (2023), assinale a única alternativa que não expressa um direito dos fonoaudiólogos.

- a) Recusar-se a exercer a profissão quando as condições de trabalho não forem dignas, seguras e adequadas.
- b) Deixar de portar o documento de identificação profissional, durante o exercício da profissão.
- c) Realizar estudos e pesquisas com liberdade, respeitando a legislação vigente sobre o assunto.
- d) Utilizar tecnologias da informação e comunicação de acordo com a legislação vigente.

Questão 20

Os distúrbios articulatórios caracterizam-se pela ausência (omissão) ou inadequação dos sons da fala (substituição, distorção, adição e transposição). Assinale a alternativa que corresponde a exemplo de distorção:

- a) Cardeneta Þ caderneta.
- b) Ceceio frontal ou lateral ("s", "z"), que é uma aproximação ao som desejado.
- c) Predra Þ pedra.
- d) Taminhão Þ caminhão.

Questão 21

A disfunção temporomandibular (DTM) é utilizado para definir alguns problemas que podem acometer a articulação temporomandibular (ATM), bem como músculos e estruturas envolvidas na mastigação.

Julgue as afirmações sobre as causas da DTM.

I. Alterações dentárias (perdas ou desgastes dos dentes, dentaduras mal adaptadas).

II. Mastigação unilateral, lesões causadas por traumas ou degeneração da ATM.

III. Tensões musculares causadas por fatores psicológicos (stress e ansiedade) e hábitos inadequados (roer unhas, morder objetos e alimentos muito duros, apoiar a mão no queixo, ranger ou apertar os dentes durante o sono).

Marque a alternativa que corretamente expressa as causas da disfunção temporomandibular (DTM).

- a) Apenas as afirmações I e III estão corretas.
- b) Apenas as afirmações II e III estão corretas.
- c) Apenas as afirmações I e II estão corretas.
- d) Todas as afirmações estão corretas.

Questão 22

Disfagia é a dificuldade de engolir alimentos e líquidos, quando não está relacionada a uma doença gastroesofágica, tem cura e em alguns casos é necessário a desobstrução, o uso de remédios e até intervenção cirúrgica. Na maior parte das ocorrências não traz riscos à saúde, e a pessoa pode seguir algumas dicas.

Assinale a alternativa incorreta no que concerne a dicas para evitar a disfagia.

- a) Comer alimentos macios.
- b) Utilizar mordidas menores.
- c) Comer alimentos secos.
- d) Evitar deitar-se após comer.

Questão 23

Assinale a alternativa que incorretamente aponte os deveres do profissional da fonoaudiologia na relação com o cliente, com base no Código de Ética da Fonoaudiologia (2023).

- a) Atender sem estabelecer discriminações de ordem política, social, econômica, cultural, étnico-racial, religiosa, de identidade de gênero ou de qualquer outra natureza, independentemente de esfera pública ou privada.
- b) Não interromper o atendimento, independente do motivo.
- c) Apresentar a devida justificativa quando solicitar avaliação por outros profissionais.
- d) Fornecer sempre os resultados de exames, pareceres e laudos fonoaudiológicos para o cliente ou seu(s) representante(s) legal(is) e, quando solicitado, relatórios.

Questão 24

Assinale a alternativa que não apresenta uma diretriz em que se baseia o exercício da fonoaudiologia.

- a) Lei n.º 6.965/1981, que dispõe sobre a regulamentação da profissão de fonoaudiólogo e define, no art. 4º, suas competências.
- b) Código de Ética da Fonoaudiologia, que regulamenta os direitos e os deveres, e estabelece as infrações éticas dos fonoaudiólogos.
- c) Lei 9.394/1996, que dispõe sobre as atribuições gerais da profissão de fonoaudiólogo.
- d) Normativas emanadas pelo Conselho Federal de Fonoaudiologia (CFFa).

Questão 25

O Sistema Único de Saúde (SUS) deve disponibilizar serviços de cuidado reconhecendo as diferenças nas condições de vida e saúde e de acordo com as necessidades das pessoas, considerando que o direito à saúde passa pelas diferenciações sociais e deve atender à diversidade.

Assinale a alternativa que apresenta o princípio do SUS descrito acima:

- a) Universalidade.
- b) Equidade.
- c) Integralidade.
- d) Resolutividade.

Questão 26

O audiograma deve ser construído como uma grade, na qual as frequências, em Hertz (Hz), estejam representadas em escala logarítmica no eixo da abscissa, e o nível de audição (NA), em decibel (dB), no eixo da ordenada.

Analise as afirmações que garantem a dimensão padronizada do audiograma.

I. Cada oitava na escala de frequências deve ser equivalente ao espaço correspondente a 60 dB na escala do nível de audição.

II. O eixo da abscissa deve incluir as frequências de 125 Hz a 8.000 Hz, com a legenda de “Frequência em Hertz (Hz)”.

III. O eixo da ordenada deve incluir níveis de audição de -10 dB a 120 dB NA, com a legenda de “Nível de Audição em Decibel (dBNA)”.

Assinale a alternativa correta.

- a) Apenas as afirmações I e III estão corretas.
- b) Apenas as afirmações II e III estão corretas.
- c) Apenas as afirmações I e II estão corretas.
- d) Todas as afirmações estão corretas.

Questão 27

Em relação a perda auditiva, analise as colunas A e B.

COLUNA A - TIPO DE PERDA

- I. Perda auditiva condutiva
- II. Perda auditiva neurossensorial
- III. Perda auditiva mista

COLUNA B – CARACTERÍSTICAS

() Limiares de via óssea maiores do que 15 dB NA e limiares de via aérea maiores que 25 dB NA, com gap aéreo-ósseo maior do que 10 dB

() Limiares de via óssea maiores do que 15 dB NA e limiares de via aérea maiores que 25 dB NA, com gap aéreo-ósseo de até 10 dB

() Limiares de via óssea menores ou iguais a 15 dB NA e limiares de via aérea maiores que 25 dB NA, com gap aéreo-ósseo maior ou igual a 15 Db

Assinale a alternativa que corretamente relacione as colunas A e B.

- a) I, II e III.
- b) III, II e I.
- c) I, III e II.
- d) II, I e III.

Questão 28

As ações são denominadas de intersetoriais quando envolvem a articulação de estratégias entre diferentes setores sociais ou de diferentes políticas públicas, que são necessárias para o enfrentamento de problemas que afetam a sociedade. O fonoaudiólogo lotado em Secretarias de Saúde, por exemplo, tem as unidades educacionais como partes de seu território de atuação, nas quais pode desenvolver atividades de suporte e integração entre as áreas de saúde e educação. (ATUAÇÃO DO FONOAUDIÓLOGO EDUCACIONAL, p.16, 2023).

São exemplos de ações intersetoriais com interface direta na educação, exceto:

- a) Ações voltadas à saúde do trabalhador.
- b) Ações da atenção básica voltadas à comunidade escolar (famílias, trabalhadores da educação e educandos).
- c) Programa Saúde na Escola.
- d) Ações de cuidados na comunidade, com ênfase na higiene bucal e cuidados na área da medicina.

Questão 29

Sobre o Sistema Único de Saúde (SUS), assinale a alternativa correta:

- a) A saúde é direito de todos e dever do Estado, garantido mediante políticas sociais e econômicas o acesso universal e igualitário às ações e serviços para sua promoção, proteção e recuperação.
- b) As instituições privadas não poderão participar de forma complementar do sistema único de saúde.
- c) O SUS dispõe sobre as condições e os requisitos que facilitam a remoção de órgãos, tecidos e substâncias humanas para fins de transplante, pesquisa e tratamento, sendo permitido a comercialização.
- d) É dever exclusivo da família assegurar à criança, ao adolescente e ao jovem o direito à vida, à saúde, à alimentação, à educação, ao lazer, à profissionalização, à cultura, à dignidade, ao respeito, à liberdade e à convivência familiar e comunitária

Questão 30

O Sistema Único de Saúde (SUS) é constituído pelo conjunto de ações e serviços de saúde, prestados pelas instituições públicas federais, estaduais e municipais.

Quanto as atribuições do SUS, analise as sentenças a seguir

I – Compete ao SUS controlar e fiscalizar procedimentos, produtos e substâncias de interesse para a saúde e participar da produção de medicamentos, equipamentos, imunobiológicos, hemoderivados e outros insumos.

II – É atribuição do SUS colaborar na proteção do meio ambiente, nele compreendido o do trabalho.

III – Fiscalizar e inspecionar alimentos, compreendido o controle de seu teor nutricional, bem como bebidas e águas para consumo humano faz parte das atribuições do SUS.

Estão corretas as afirmativas:

- a) Apenas a afirmativa I e II.
- b) Apenas a afirmativa II e III.
- c) Apenas a afirmativa I e III.
- d) Todas as afirmativas estão corretas.