



PROCESSO SELETIVO PÚBLICO Nº 003/2023 – CARNEIRINHO/MG
PROVA OBJETIVA – 13/01/2024

CARGO: FARMACÊUTICO(A)

NOME COMPLETO: _____

LEIA COM ATENÇÃO AS INSTRUÇÕES ABAIXO

Após receber o seu **Caderno de Respostas**, copie, nos locais apropriados, a seguinte frase:

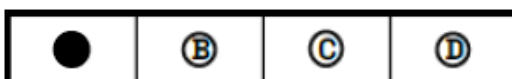
O futuro pertence àqueles que acreditam na beleza dos seus sonhos.

INSTRUÇÕES GERAIS

- ❖ O candidato receberá do fiscal:
 - Um Caderno de Questões contendo **30 (trinta) questões objetivas** de múltipla escolha.
 - Uma Folha de Respostas para a Prova Objetiva.
 - Uma folha personalizada para rascunho do gabarito.
- ❖ Ao ser autorizado o início da prova, verifique se a numeração das questões e a paginação estão corretas e se não há falhas, manchas ou borrões. Se algum desses problemas for detectado, solicite ao fiscal outro caderno completo. Não serão aceitas reclamações posteriores.
 - A totalidade da Prova terá a duração de **04h:00min (quatro horas e trinta)**, incluindo o tempo para preenchimento da Folha de Respostas.
- ❖ Não será permitido ao candidato se ausentar em definitivo da sala de provas antes de decorrida **01h:00min (uma hora)** do início das provas.
- ❖ Finalizada a prova, o candidato deve entregar ao fiscal de sala, obrigatoriamente, seu Caderno de Questões e sua Folha de Respostas.
- ❖ Não serão permitidas consultas a quaisquer materiais, uso de telefone celular ou outros aparelhos eletrônicos. Qualquer ocorrência acarretará a eliminação do candidato.

INSTRUÇÕES – PROVA OBJETIVA

- ❖ Verifique se a totalidade da quantidade de questões sobre as quais será avaliado está correta.
- ❖ A Folha de Respostas **NÃO** poderá ser dobrada, amassada, rasurada, manchada ou conter qualquer registro fora dos locais destinados às respostas.
- ❖ Use caneta esferográfica de **tinta azul ou preta**.
- ❖ A Folha de Respostas não poderá ser substituída, salvo em erros relacionados à produção e impressão da mesma.
- ❖ Assinale a alternativa que julgar correta para cada questão na Folha de Respostas.
- ❖ Para cada questão, existe apenas **1 (uma)** resposta correta – não serão computadas questões não assinaladas ou que contenham mais de uma resposta, emendas ou rasuras.
- ❖ O modo correto de assinalar a alternativa é cobrindo, completamente, o espaço a ela correspondente, conforme modelo abaixo:



Leia o texto a seguir para responder às questões 01 a 06.

Políticas antigênero: um retrocesso nos direitos das mulheres

Mulheres são muito mais do que seus órgãos genitais ou reprodutivos, e reduzi-las a isso é desrespeitoso, limitador e altamente sexista.

Bruna Benevides

7 de novembro de 2023

Vivemos em um momento em que as conquistas em prol dos direitos das mulheres são inegáveis, mas também somos testemunhas da ascensão de um crescente movimento antifeminista que ameaça minar essas conquistas com a mobilização de políticas "antigênero", que vem sendo usadas para impedir avanços e retroceder nos direitos das mulheres e pessoas LGBTQIA+.

Políticas antigênero, além de serem uma pauta organizada dentro do ecossistema da extrema direita e fundamentalistas religiosos, muitas vezes, vêm acompanhadas de ataques aos direitos sexuais e reprodutivos das mulheres pelas mesmas figuras que hoje se levantam em defesa da transfobia usando a suposta defesa de meninas e mulheres como escudo.

Essas políticas buscam definir as mulheres estritamente com base na biologia. E a defesa do "sexo" como base justificável de discriminação e violência é inaceitável. Ao se concentrarem exclusivamente na biologia como critério para definir quem é uma mulher, as políticas antigênero ignoram a complexidade da identidade de gênero e da experiência das mulheres que são múltiplas, ignorando totalmente a existência de identidades transmasculinas e não binárias de pessoas que têm vagina e útero, e que não são mulheres.

Mulheres são muito mais do que seus órgãos genitais ou reprodutivos, e reduzi-las a essas características é desrespeitoso, limitador e altamente sexista. Ao focar na biologia, desvia-se a atenção das questões sistêmicas e interseccionais sobre a violência de gênero que alcança mulheres e das desigualdades sociais que ainda persistem e atingem mulheres negras empobrecidas com maior frequência e intensidade.

A abordagem rígida sobre o 'ser mulher' nega a diversidade corporal e de gênero e impede que pessoas trans e intersexo tenham assegurados direitos, cidadania e respeito. Assim como geram cisões no movimento feminista quando usadas para promover a exclusão de mulheres trans e travestis dos espaços feministas.

Ideais e crenças que discriminam e violam direitos com base na biologia já causaram muita violência contra pessoas negras, indígenas e aqueles indivíduos que não seguem as normas tradicionais de gênero e sexualidade. No século 20, vimos como essas ideias causaram problemas como a segregação social, a negação de direitos e até mesmo a eliminação sistemática de grupos e indivíduos considerados "diferentes".

Ao admitir, por exemplo, uma política de coerção contra mulheres trans no uso de espaços femininos, estaríamos admitindo práticas de monitoramento que darão mais acesso aos corpos de mulheres cisgênero. Nesse sentido, políticas antigênero representam, sem qualquer dúvida, um retrocesso nos direitos das mulheres e a negação da identidade de gênero das pessoas trans.

Ao negar a identidade de gênero de travestis e mulheres trans e classificá-las como "homens" e/ou como inimigas, com base em características biológicas, além de não fazer avançar os direitos das mulheres ou a luta contra o machismo e a misoginia, também perpetuam a discriminação, a violência e a marginalização que as mulheres trans e travestis já enfrentam.

As conquistas dos direitos das mulheres e a luta pela igualdade de gênero trans inclusivas não são antagônicas entre si e tampouco deveriam ser limitadas por critérios estritamente biológicos, mas, sim, baseadas em princípios de justiça, igualdade e respeito pela diversidade.

A verdadeira igualdade só pode ser alcançada quando todas as mulheres são reconhecidas e respeitadas, independentemente de sua identidade de gênero.

Questão 01

A respeito do texto, analise as afirmações a seguir e assinale a alternativa correta.

I. Ataques aos direitos sexuais e reprodutivos das mulheres estão, muitas vezes, associados à transfobia e a uma suposta defesa de meninas e mulheres.

II. Identidades transmasculinas são tão atacadas quanto as transfemininas pelas políticas antigênero, sempre baseadas nas características biológicas da pessoa.

III. O critério biológico de definição da pessoa já foi utilizado para atacar indivíduos considerados “diferentes” em momentos distintos da história, culminando em segregação racial e negação de direitos desses indivíduos.

Assinale a alternativa correta.

- a) I e II estão corretas
- b) II e III estão corretas
- c) I e III estão corretas
- d) I, II e III estão corretas

Questão 02

O único argumento que **NÃO** pode ser usado para defender a tese de que políticas antigênero significam um retrocesso no direito das mulheres é:

- a) “No século 20, vimos como essas ideias causaram problemas como a segregação social, a negação de direitos e até mesmo a eliminação sistemática de grupos e indivíduos considerados ‘diferentes’”.
- b) “Ao focar na biologia, desvia-se a atenção das questões sistêmicas e interseccionais sobre a violência de gênero que alcança mulheres e das desigualdades sociais que ainda persistem e atingem mulheres negras empobrecidas com maior frequência e intensidade”.
- c) “[...] somos testemunhas da ascensão de um crescente movimento antifeminista que ameaça minar essas conquistas com a mobilização de políticas “antigênero”, que vem sendo usadas para impedir avanços e retroceder nos direitos das mulheres e pessoas LGBTQIA+”.
- d) “Ao admitir, por exemplo, uma política de coerção contra mulheres trans no uso de espaços femininos, estaríamos admitindo práticas de monitoramento que darão mais acesso aos corpos de mulheres cisgênero”.

Questão 03

Releia o seguinte trecho do texto:

“As conquistas dos direitos das mulheres e a luta pela igualdade de gênero trans inclusivas não são antagônicas entre si e tampouco deveriam ser limitadas por critérios estritamente biológicos, mas, sim, baseadas em princípios de justiça, igualdade e respeito pela diversidade”.

Assinale a alternativa que apresenta, respectivamente, sinônimos contextuais para os termos destacados no trecho dado.

- a) Complementares e Exatamente.
- b) Opostas e Rigorosamente.
- c) Incompatíveis e Amplamente.
- d) Equivalentes e Meramente.

Questão 04

Releia o primeiro parágrafo do texto e analise as afirmações feitas sobre sua estrutura:

“Vivemos em um momento em que as conquistas em prol dos direitos das mulheres são inegáveis, mas também somos testemunhas da ascensão de um crescente movimento antifeminista que ameaça minar essas conquistas com a mobilização de políticas “antigênero”, que vem sendo usadas para impedir avanços e retroceder nos direitos das mulheres e pessoas LGBTQIA+.”

I. A 1ª pessoa do plural em “vivemos” e “somos” constitui-se recurso usado para gerar identificação entre autor e possíveis leitores do texto, já que essas formas apresentam sujeito implícito semanticamente traduzido em “eu (autor) e você (leitor)”.

II. Em “que vem sendo usadas para impedir avanços”, a forma verbal destacada, segundo a norma culta, deveria ser acentuada (vêm) para sinalizar corretamente seu sujeito plural.

III. O conectivo “mas”, presente em “mas também somos testemunhas”, tem valor adversativo, isto é, estabelece entre duas orações uma relação de contraste ou oposição.

Assinale a alternativa correta:

- a) I e II estão corretas.
- b) II e III estão corretas.
- c) I e III estão corretas.
- d) I, II e III estão corretas.

Questão 05

Nas alternativas a seguir, são apresentadas entre parênteses reescritas de trechos do texto, substituindo o segmento destacado por um pronome átono. Assinale a alternativa em que essa substituição NÃO segue os preceitos ditados pela norma culta do idioma.

- a) “que ameaça minar essas conquistas com a mobilização de políticas ‘antigênero’” - (que ameaça miná-las com a mobilização de políticas "antigênero").
- b) “que darão mais acesso aos corpos de mulheres cisgênero” - (que lhes darão mais acesso).
- c) “impede que pessoas trans e intersexo tenham assegurados direitos, cidadania e respeito” – (impede que pessoas trans e intersexo tenham-nos assegurados).
- d) “Essas políticas buscam definir as mulheres estritamente com base na biologia” – (Essas políticas buscam definir-lhes estritamente com base na biologia.)

Questão 06

Releia: “Ao negar a identidade de gênero de travestis e mulheres trans e classificá-las como "homens" e/ou como inimigas, com base em características biológicas, além de não fazer avançar os direitos das mulheres ou a luta contra o machismo e a misoginia, também perpetuam a discriminação, a violência e a marginalização que as mulheres trans e travestis já enfrentam.”

Assinale a única alternativa em que a reescrita do trecho apresentado mantém as relações de sentido presentes no trecho original:

- a) Conforme se nega a identidade de gênero de travestis e mulheres trans e classifica-as como "homens" e/ou como inimigas, com base em características biológicas, além de não fazer avançar os direitos das mulheres ou a luta contra o machismo e a misoginia, também perpetuam a discriminação, a violência e a marginalização que as mulheres trans e travestis já enfrentam.
- b) Quando se nega a identidade de gênero de travestis e mulheres trans e classifica-as como "homens" e/ou como inimigas, com base em características biológicas, além de não fazer avançar os direitos das mulheres ou a luta contra o machismo e a misoginia, também perpetuam a discriminação, a violência e a marginalização que as mulheres trans e travestis já enfrentam.
- c) Mesmo que se negue a identidade de gênero de travestis e mulheres trans e classifique-as como "homens" e/ou como inimigas, com base em características biológicas, além de não fazer avançar os direitos das mulheres ou a luta contra o machismo e a misoginia, também perpetuam a discriminação, a violência e a marginalização que as mulheres trans e travestis já enfrentam.

d) À medida que se nega a identidade de gênero de travestis e mulheres trans e classifica-as como "homens" e/ou como inimigas, com base em características biológicas, além de não fazer avançar os direitos das mulheres ou a luta contra o machismo e a misoginia, também perpetuam a discriminação, a violência e a marginalização que as mulheres trans e travestis já enfrentam.

Leia o texto a seguir para responder às questões **07** e **08**.

Lei obriga mulher a ver imagens de fetos antes de aborto legal em Maceió

Carlos Madeiro
20/12/2023

A Câmara de Vereadores de Maceió promulgou ontem uma lei que obriga as mulheres que buscarem o serviço de aborto legal na rede municipal a ter encontros com equipes de saúde para ver vídeos, fotos e ilustrações de fetos e receber "orientações sobre riscos e as consequências" do procedimento.

O que diz a lei

- Segundo a lei, os estabelecimentos de saúde de Maceió estão "obrigados a orientar e esclarecer às gestantes sobre os riscos e as consequências do abortamento nos casos permitidos pela lei, quando estas optarem pelo procedimento na rede pública."
- O texto determina que equipes multiprofissionais devem ser capacitadas para atuar prestando "esclarecimentos" não só à mulher, mas também aos seus familiares, sobre os "riscos do procedimento e suas consequências físicas e psicológicas."
- Entre as "orientações" citadas, a lei obriga a uma apresentação "de forma detalhada e didática", "por meio de vídeos e imagens", dos "métodos utilizados para executar o aborto, se valendo, inclusive, de ilustrações, o desenvolvimento do feto semana a semana."
- A lei estabelece que é necessário apresentar à mulher o programa de adoção.

Disponível em: <https://noticias.uol.com.br/colunas/carlos-madeiro/2023/12/20/lei-obriga-mulher-a-ver-imagens-de-fetos-antes-de-aborto-legal-em-maceio.htm?cmpid=copiaecola>. Acesso em 12/11/2023.

Questão 07

Leia as afirmações a seguir a respeito da notícia apresentada:

I. A lei mencionada obriga mulheres que desejam fazer um aborto legal, na rede pública ou privada, a ouvirem orientações de profissionais da saúde acerca dos riscos enfrentados por quem se submete a esse procedimento.

II. A lei prevê a capacitação de equipes multiprofissionais para o atendimento tanto de mulheres que procuram o aborto legal na rede pública quanto de seus familiares.

III. As orientações previstas pela lei para as mulheres atendidas nos casos previstos vão desde imagens, vídeos até informações de caráter técnico-científico e apresentação de programa de adoção.

Assinale a alternativa correta:

- a) I e II estão corretas
- b) I e III estão corretas
- c) II e III estão corretas
- d) I, II e III estão corretas

Questão 08

A respeito das aspas usadas ao longo do texto, sua função principal é:

- a) Apresentar opiniões do jornalista a respeito da lei mencionada na notícia.
- b) Introduzir na notícia trechos retirados da própria lei mencionada na notícia.
- c) Marcar desvios gramaticais propositais cometidos pelo autor da notícia.
- d) Sinalizar a presença de vocabulário de cunho técnico em um texto jornalístico.

Leia o texto a seguir para responder às questões **09** e **10**.

- Fabiano, você é um homem, exclamou em voz alta.

Conteve-se, notou que os meninos estavam perto, com certeza iam admirar-se ouvindo-o falar só. E, pensando bem, ele não era homem: era apenas um cabra ocupado em guardar coisas dos outros. Vermelho, queimado, tinha os olhos azuis, a barba e os cabelos ruivos; mas como vivia em terra alheia, cuidava de animais alheios, descobria-se, encolhia-se na presença dos brancos e julgava-se cabra.

Olhou em torno, com receio de que, fora os meninos, alguém tivesse percebido a frase imprudente. Corrigiu-a, murmurando:

- Você e um bicho, Fabiano.

Isto para ele era motivo de orgulho. Sim senhor, um bicho, capaz de vencer dificuldades.

Chegara naquela situação medonha - e ali estava, forte, até gordo, fumando o seu cigarro de palha.

- Um bicho, Fabiano.

RAMOS, Graciliano. **Vidas Secas**. 135. ed. [S. l.]: Record, 2003.

Questão 09

Após ler o trecho do romance *Vidas Secas*, assinale a alternativa correta.

- a) Fabiano era nome dado a um animal criado em fazendas, responsável por “guardar coisas dos outros”, provavelmente um cão, personificado no texto.
- b) Para Fabiano, ser um bicho era motivo de orgulho, já que tivera uma vida de muitas dificuldades para alcançar o local em que se encontrava no momento da narração.
- c) Fabiano era um pequeno proprietário de terra, que, com muita dificuldade, criava cabras em uma região de seca.
- d) Ao falar com os meninos, Fabiano comete o erro de chamar a si mesmo de “bicho” e corrige a própria fala, receoso de que alguém mais o pudesse ouvir.

Questão 10

Sobre os tempos verbais usados no trecho apresentado, analise as afirmações a seguir e assinale a alternativa correta.

I. No segundo parágrafo, o pretérito imperfeito do indicativo foi utilizado para caracterizar a personagem e descrever eventos habituais relacionados à rotina de Fabiano.

II. No segundo período do texto, os verbos “notou” e “iam” marcam respectivamente um evento concluído no passado e uma hipótese construída por Fabiano a respeito da atitude dos meninos.

III. A forma “chegara”, presente no sétimo parágrafo, está conjugada no pretérito-mais-que perfeito do indicativo para descrever um evento concluído no passado, anterior a outros eventos também no passado.

Assinale a alternativa correta:

- a) Somente I e II estão corretas.
- b) Somente II e III estão corretas.
- c) Somente I e III estão corretas.
- d) Todas estão corretas.

CONHECIMENTOS GERAIS

Questão 11

O município de Carneirinho é caracterizado por uma topografia de superfícies planas ligeiramente onduladas, típicas da região do planalto central do Brasil, possui área de mais de 2 mil quilômetros quadrados. Situado no extremo oeste do estado de Minas Gerais, faz divisa com Itajá (GO) a norte; Limeira do Oeste a nordeste; Iturama a leste; Populina, Mesópolis e Santa Albertina a sudeste; Santa Rita d'Oeste e Santa Clara d'Oeste (SP) a sul e Aparecida do Taboado e Paranaíba (MS) a oeste.

Fonte: <https://carneirinho.mg.gov.br>. Acesso em 15/12/2023.

Analisando a questão da paisagem natural, marque a opção que indica as vegetações naturais típicas do município de Carneirinho:

- a) Pantanal e Cerrado.
- b) Caatinga e Mata Atlântica.
- c) Cerrado e Mata Atlântica.
- d) Caatinga e Pantanal.

Questão 12

Carneirinho é um município brasileiro do estado de Minas Gerais, na microrregião de Frutal. Sua população estimada em 2022 era de 9.422 habitantes segundo o IBGE. A área é de 2063,315 km² e a densidade demográfica, de 4,57 hab./km². Em 2021, o PIB per capita era de R\$ 40.332,68.

Fonte: <https://cidades.ibge.gov.br/brasil/mg/carneirinho/panorama>. Acesso em 01/12/2023.

Analisando a questão econômica, marque a alternativa que indica as principais atividades econômicas do município de Carneirinho:

- a) Cultivo de soja e laranja.
- b) pecuária suína e cultivo de feijão.
- c) Cultivo de milho, produção industrial e turismo.
- d) Pecuária de corte e leite, produção de açúcar e bioeletricidade.

Questão 13

O Fundo Amazônia tem por finalidade captar doações para investimentos não reembolsáveis em ações de prevenção, monitoramento e combate ao desmatamento, e de promoção da conservação e do uso sustentável da Amazônia Legal. Também apoia o desenvolvimento de sistemas de monitoramento e controle do desmatamento no restante do Brasil e em outros países tropicais.

Fonte: <https://www.fundoamazonia.gov.br/pt/home/>. Acesso em 01/12/2023.

O fundo da Amazônia atua com base no slogan “O Brasil cuida. O mundo apoia. Todos ganham.” Nessa perspectiva, marque a opção que indica um eixo de atuação do fundo da Amazônia.

- a) Agricultura comercial.
- b) Produção sustentável.
- c) Geração de energia hidrelétrica.
- d) Garantir a extração mineral.

Questão 14

Ailton Alves Lacerda Krenak nasceu em Itabirinha, em Minas Gerais, na região do Vale do Rio Doce. Saiu dali ainda adolescente para morar no Paraná, onde se tornou produtor gráfico e jornalista. Em uma votação histórica, foi eleito no dia 05/10/2023 para ingressar na Academia Brasileira de Letras.

Fonte: <https://g1.globo.com>. Acesso em 05/12/2023.

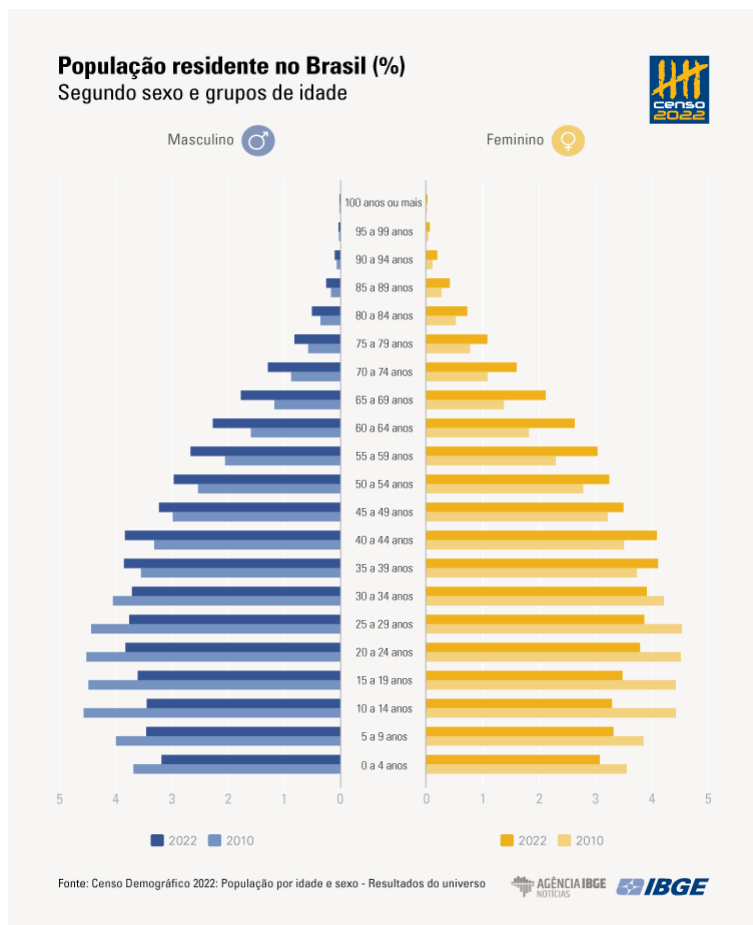
Selecione a alternativa que aponta qual é o segmento social que Ailton Krenak representa:

- a) Indígenas.
- b) Quilombolas.
- c) Seringueiros.
- d) Faxinalenses.

Questão 15

Em 2022, o total de pessoas com 65 anos ou mais de idade no país (22.169.101) chegou a 10,9% da população, com alta de 57,4% frente a 2010, quando esse contingente era de 14.081.477, ou 7,4% da população.

Fonte: <https://agenciadenoticias.ibge.gov.br>. Acesso em 25/11/2023



Com base nas informações detalhadas pelo IBGE, marque a opção que apresenta uma consequência socioeconômica com o crescimento da população idosa no Brasil:

- a) Crescimento da PEA (População Economicamente Ativa).
- b) Aumento da arrecadação fiscal.
- c) Reforma da previdência com a finalidade de estender a idade da aposentadoria.
- d) Possibilidade do bônus demográfico com avanço da população disponível para o mercado de trabalho.

CONHECIMENTOS ESPECÍFICOS - FARMACÊUTICO

Questão 16

Insuficiência cardíaca (IC) é uma síndrome clínica, na qual o coração é incapaz de bombear sangue de forma a atender às necessidades metabólicas do organismo. Tal síndrome pode ser causada por alterações estruturais ou funcionais cardíacas e caracteriza-se por sinais e sintomas típicos, que resultam da redução no débito cardíaco. Sobre o tratamento da IC, assinale a alternativa que demonstre o fármaco que tenha benefícios clínicos na redução da morbimortalidade global, na morte por IC e por morte súbita, assim como redução nas taxas de re-hospitalização de pacientes com essa síndrome.

- a) Bisoprolol.
- b) Tartarato de metoprolol.
- c) Atenolol.
- d) Propranolol.

Questão 17

As vias de administração de medicamentos estão relacionadas com as formas das quais fármacos ou outras substâncias serão introduzidas no organismo humano. A escolha da via leva em conta variáveis como o objetivo do tratamento, rapidez desejada na resposta terapêutica e o estado geral que o paciente se encontra. Marque a via de administração de medicamento que tenha início de ação imediato ou ação quando as vias enterais não forem permitidas por intolerância a medicação ou por ações que diminuam a sua eficácia.

- a) Via Oral.
- b) Via intramuscular.
- c) Via Subcutânea.
- d) Via endovenosa.

Questão 18

É o ramo da farmacologia que estuda o destino de fármaco no organismo após sua administração. Envolve a análise dos processos de absorção, distribuição, metabolismo e excreção dos medicamentos. Em outras palavras, esse processo busca compreender como o corpo absorve, transporta, transforma e elimina uma substância ativa, influenciando assim a concentração do medicamento no local de ação e sua eficácia terapêutica. Essa abordagem é crucial para otimizar as doses de medicamentos, prevenir efeitos adversos e garantir a segurança e efetividade no uso clínico. De qual área da farmacologia o texto acima se refere:

- a) Farmacodinâmica.
- b) Farmacocinética.
- c) Farmacologia Toxicológica.
- d) Farmacologia Experimental.

Questão 19

Correlacione a primeira coluna (fármacos) de acordo com a segunda (Classe farmacêutica).

COLUNA 1

1. Valsartana
2. Espironolactona
3. Metformina
4. Enalapril
5. Atenolol
6. Cefalexina
7. Salbutamol
8. Nifedipino
9. Glibenclamida
10. Penicilina Benzatina

COLUNA 2

- () Broncodilatador B2 de curta duração
- () Bloqueadores do Canal de Calcio
- () Cefalosporina de Primeira Geração
- () Bloqueadores dos Receptores da Angiotensina 2
- () Beta- lactâmicos
- () Beta Bloqueador
- () Biguanidas
- () Sulfonilureias
- () Antagonistas dos Receptores Mineralocorticoides
- () Inibidores da Enzima Conversora de Angiotensina

Marque a opção que demonstre a sequência correta:

- a) 7; 3; 9; 1; 10; 5; 6; 8; 2; 4.
- b) 7; 2; 10; 4; 6; 8; 9; 3; 1; 5.
- c) 7; 8; 6; 1; 10; 5; 3; 9; 2; 4.
- d) 7; 4; 8; 2; 3; 6; 9; 1; 5; 10.

Questão 20

A hipertensão gestacional é uma condição caracterizada pelo aumento da pressão arterial durante a gravidez. Ela geralmente se desenvolve após a 20ª semana de gestação e é uma das complicações mais comuns da gravidez. Esta condição é diferente da hipertensão arterial preexistente, que já está presente antes da gravidez, a hipertensão gestacional pode ser benigna, sem causar maiores problemas, ou pode evoluir para complicações mais graves, como pré-eclâmpsia ou eclâmpsia. O tratamento pode envolver monitoramento cuidadoso, repouso, restrição de sódio na dieta e, em casos mais graves, medicamentos anti-hipertensivos. Dos fármacos abaixo qual deles é utilizado com segurança e ambulatorialmente nas condições citadas acima.

- a) Captopril.
- b) Losartana.
- c) Propranolol.
- d) Metildopa.

Questão 21

Os antibióticos são substâncias químicas utilizadas para combater infecções bacterianas. Sua descoberta e uso revolucionaram a medicina, proporcionando tratamento eficaz para uma variedade de doenças infecciosas. Existem diferentes classes de antibióticos, cada uma com mecanismos específicos de ação, direcionados a diferentes partes das bactérias. Em um caso hipotético, sabe-se que na farmácia municipal existe padronizado o antibiótico cefalexina 250mg/5ml e que a prescrição médica foi de 300 mg de 6/6 horas por 14 dias, quantos frascos terá que ser dispensado para esse paciente para que ele faça todo o tratamento correto. Obs. O frasco do antibiótico após reconstituído com diluente tem o volume de 100ml.

- a) 1 vidro.
- b) 2 vidros.
- c) 3 vidros.
- d) 4 vidros.

Questão 22

Sobre as vias de administração de medicamentos marque a opção **incorreta**.

a) Fármacos administrados por via IM podem estar em soluções aquosas, que são absorvidas rapidamente, ou em preparações especializadas de depósito, que são absorvidas lentamente. Um exemplo desse fármaco é o anticoncepcional Medroxoprogesterona 150 mg.

b) A colocação do fármaco sob a língua permite que ele se difunda na rede capilar e, assim, entre diretamente na circulação sistêmica. Um exemplo desse fármaco é o Ceterolaco de trometamol em comprimidos SL.

c) A via nasal envolve a administração de fármacos diretamente dentro do nariz. Incluem-se os descongestionantes nasais, como a oximetazolina, e o corticosteroide anti-inflamatório furoato de mometasona.

d) A injeção endovenosa é a via parenteral mais comum. A via endovenosa permite um efeito lento, gradual e de depósito, além de um grau de controle mínimo sobre a quantidade de fármaco administrada. Um exemplo desse fármaco é a dipirona 500 mg/ml EV.

Questão 23

Dos medicamentos abaixo, qual deles é contraindicado para pacientes idosos pelo risco de queda e fratura, além de ter uma meia vida longa nessa faixa etária e simular uma demência primária e delirium.

- a) Venlafaxina.
- b) Pregabalina.
- c) Diazepam.
- d) Mirtazapina.

Questão 24

A forma farmacêutica representa o estado final que as substâncias ativas adquirem após passarem pelas operações farmacêuticas pertinentes, visando facilitar sua administração e alcançar o máximo efeito terapêutico desejado. Diante disso, qual é a forma farmacêutica caracterizada pela presença significativa de sólidos dispersos em um veículo oleoso?

- a) Cápsula Gelatinosa.
- b) Solução.
- c) Gel.
- d) Pomada.

Questão 25

A assistência ao planejamento familiar em anticoncepção pressupõe a oferta de todas as alternativas de métodos anticoncepcionais aprovadas pelo Ministério da Saúde, bem como o conhecimento de suas indicações, contraindicações e implicações de uso, garantindo à mulher, ao homem ou ao casal os elementos necessários para a opção livre e consciente do método que a eles melhor se adapte. Pressupõe, ainda, o devido acompanhamento clínico-ginecológico à usuária, independentemente do método escolhido. Na decisão sobre o método anticoncepcional a ser usado devem ser

levados em consideração os seguintes aspectos: A escolha da mulher, do homem ou do casal, a características dos métodos e os fatores individuais e situacionais relacionados aos usuários do método.

Fonte: Manual Técnico em Assistência ao Planejamento Familiar. Ministério da Saúde 2002

Dos métodos anticoncepcionais aprovados pelo Ministério da Saúde e apresentados abaixo, marque a opção de demostre o que mais possui falha em sua proteção.

- a) Esterilização Cirúrgica.
- b) Método Ogino Knaus.
- c) Preservativo Masculino.
- d) DIU de cobre.

Questão 26

Qual antídoto é utilizado no tratamento por intoxicação de Acetaminofeno?

- a) Naloxona.
- b) Flumazenil.
- c) N-acetilcisteína.
- d) Carvão ativado.

Questão 27

É responsabilidade do Ministério da Saúde a aquisição e distribuição aos estados dos medicamentos Insulina humana regular 100 UI/ml Injetável (frascos e canetas), Insulina humana NPH 100 UI/ml Injetável (frascos e canetas) e agulhas para canetas aplicadoras de insulinas para atendimento de pacientes com diabetes. O financiamento, aquisição e distribuição desses itens estão regulamentados pela Portaria de Consolidação nº 2/2017 de 28 de setembro de 2017, Título III, Capítulo II, Anexo XXVIII e Portaria GM/MS nº 532/2023 de 27 de abril de 2023. As insulinas humanas e agulhas para canetas de insulina são adquiridas e, após, distribuídas pelo Ministério da Saúde às Secretarias Estaduais de Saúde, Secretarias Municipais de Saúde das capitais dos estados e ao Distrito Federal. Após o recebimento dos itens, as localidades são responsáveis pela distribuição, armazenamento e dispensação desses medicamentos. As insulinas humanas NPH e regular, na apresentação frascos 10 ml, são disponibilizadas pelo SUS há mais de 10 anos.

Fonte: <https://www.gov.br/saude/pt-br/composicao/sectics/daf/cbaf/>. Acesso em 11/11/2023

Sabendo da importância do Ministério da Saúde na aquisição e distribuição de insulina humana e insumos para os estados Brasileiros, marque a opção que contemple a resposta correta do qual componente da assistência farmacêutica e responsável pelo feito da reportagem acima.

- a) Componente Básico da Assistência Farmacêutica.
- b) Componente Especializado da Assistência Farmacêutica.
- c) Componente Estratégico da Assistência Farmacêutica.
- d) Nenhuma das Alternativas Anteriores.

Questão 28

Leia as alternativas a seguir a respeito da RDC N°20 de 05 maio de 2011.

- I. A receita de antimicrobianos é válida em todo o território nacional, por 10 (dez) dias a contar da data de sua emissão.
- II. Em situações de tratamento prolongado a receita poderá ser utilizada para aquisições posteriores dentro de um período de 60 (sessenta) dias a contar da data de sua emissão.
- III. A dispensação em farmácias e drogarias públicas e privadas dar-se-á mediante a retenção da 1ª (primeira) via da receita, devendo a 2ª (segunda) via ser devolvida ao paciente.
- IV. A prescrição de medicamentos antimicrobianos deverá ser realizada em receituário privativo do prescritor ou do estabelecimento de saúde, não havendo, portanto, modelo de receita específico. A receita deve ser prescrita de forma legível, sem rasuras, em 2 (duas) vias e contendo os seguintes dados obrigatórios: identificação do paciente: nome completo, idade e sexo; nome do medicamento ou da substância prescrita sob a forma de Denominação Comum Brasileira (DCB), dose ou concentração, forma farmacêutica, posologia e quantidade, identificação do emitente: nome do profissional com sua inscrição no Conselho Regional ou nome da instituição, endereço completo, telefone, assinatura e marcação gráfica (carimbo); e data da emissão.
- V. A receita de antimicrobianos, não poderá conter a prescrição de outras categorias de medicamentos.

Marque a opção correta:

- a) Todas as alternativas são falsas, exceto as alternativas IV e V
- b) Todas as alternativas estão falsas.
- c) Todas as alternativas são verdadeiras, exceto as alternativas II, III e IV
- d) Todas as alternativas são verdadeiras.

Questão 29

Leia as alternativas a seguir a respeito da portaria 344 de 12 maio de 1998.

- I. As substâncias constantes das listas deste Regulamento Técnico e de suas atualizações, bem como os medicamentos que as contenham, existentes nos estabelecimentos, deverão ser obrigatoriamente guardados sob chave ou outro dispositivo que ofereça segurança, em local exclusivo para este fim, sob a responsabilidade do farmacêutico.
- II. É vedado às drogarias o fracionamento da embalagem original de medicamentos à base de substâncias constantes das listas deste Regulamento Técnico.
- III. Para extrair, produzir, fabricar, beneficiar, distribuir, transportar, preparar, manipular, fracionar, importar, exportar, transformar, embalar, reembalar, para qualquer fim, as substâncias constantes das listas deste Regulamento Técnico e de suas atualizações, ou os medicamentos que as contenham, é obrigatória a obtenção de Autorização Especial concedida pela Secretaria de Vigilância Sanitária do Ministério da Saúde.
- IV. As vendas de medicamentos a base da substância Misoprostol constante da lista "C1" deste Regulamento Técnico, ficarão restritas a estabelecimentos hospitalares devidamente cadastrados e credenciados junto a Autoridade Sanitária competente.

Marque a opção correta:

- a) Todas as alternativas são falsas.
- b) Todas são verdadeiras, exceto a alternativa IV.
- c) Todas são falsas, exceto a alternativa IV.
- d) Todas as alternativas são verdadeiras.

Questão 30

Leia a seguinte manchete:

Doenças do coração matam quase um terço dos brasileiros; estilo de vida é um dos fatores de risco

Atualmente, cerca de 14 milhões de pessoas têm alguma enfermidade cardiovascular no Brasil. Apesar da importância da prevenção, 23% dos brasileiros nunca foram ao cardiologista.

Fonte: Jornal eletrônico G1- 28/08/2023 – Acesso em 12/11/2023.

Marque as opções que demonstre somente medidas que previnam doenças cardiovasculares.

- a) Cessação do tabagismo, cessação do etilismo e ingesta diária de anti-hipertensivos
- b) Cessação do tabagismo, diminuição da ingesta de sódio, perda de peso e ingesta diária de diuréticos.
- c) Cessação do tabagismo, diminuição do peso corporal, diminuição da ingesta de sódio e realização de atividades físicas constantes.
- d) Cessação do etilismo, diminuição da ingesta de sódio e ingestão de vitaminas de A-Z diariamente.