



PROCESSO SELETIVO PÚBLICO Nº 003/2023 – CARNEIRINHO/MG
PROVA OBJETIVA – 13/01/2024

CARGO: CIRURGIÃO DENTISTA - PROGRAMA SAÚDE DA FAMÍLIA

NOME COMPLETO: _____

LEIA COM ATENÇÃO AS INSTRUÇÕES ABAIXO

Após receber o seu **Caderno de Respostas**, copie, nos locais apropriados, a seguinte frase:

O futuro pertence àqueles que acreditam na beleza dos seus sonhos.

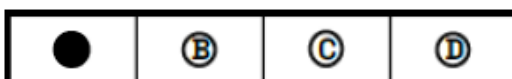
INSTRUÇÕES GERAIS

- ❖ O candidato receberá do fiscal:
 - Um Caderno de Questões contendo **30 (trinta) questões objetivas** de múltipla escolha.
 - Uma Folha de Respostas para a Prova Objetiva.
 - Uma folha personalizada para rascunho do gabarito.
- ❖ Ao ser autorizado o início da prova, verifique se a numeração das questões e a paginação estão corretas e se não há falhas, manchas ou borrões. Se algum desses problemas for detectado, solicite ao fiscal outro caderno completo. Não serão aceitas reclamações posteriores.

A totalidade da Prova terá a duração de **04h:00min (quatro horas e trinta)**, incluindo o tempo para preenchimento da Folha de Respostas.
- ❖ Não será permitido ao candidato se ausentar em definitivo da sala de provas antes de decorrida **01h:00min (uma hora)** do início das provas.
- ❖ Finalizada a prova, o candidato deve entregar ao fiscal de sala, obrigatoriamente, seu Caderno de Questões e sua Folha de Respostas.
- ❖ Não serão permitidas consultas a quaisquer materiais, uso de telefone celular ou outros aparelhos eletrônicos. Qualquer ocorrência acarretará a eliminação do candidato.

INSTRUÇÕES – PROVA OBJETIVA

- ❖ Verifique se a totalidade da quantidade de questões sobre as quais será avaliado está correta.
- ❖ A Folha de Respostas **NÃO** poderá ser dobrada, amassada, rasurada, manchada ou conter qualquer registro fora dos locais destinados às respostas.
- ❖ Use caneta esferográfica de **tinta azul ou preta**.
- ❖ A Folha de Respostas não poderá ser substituída, salvo em erros relacionados à produção e impressão da mesma.
- ❖ Assinale a alternativa que julgar correta para cada questão na Folha de Respostas.
- ❖ Para cada questão, existe apenas **1 (uma)** resposta correta – não serão computadas questões não assinaladas ou que contenham mais de uma resposta, emendas ou rasuras.
- ❖ O modo correto de assinalar a alternativa é cobrindo, completamente, o espaço a ela correspondente, conforme modelo abaixo:



Leia o texto a seguir para responder às questões 01 a 06.

Políticas antigênero: um retrocesso nos direitos das mulheres

Mulheres são muito mais do que seus órgãos genitais ou reprodutivos, e reduzi-las a isso é desrespeitoso, limitador e altamente sexista.

Bruna Benevides

7 de novembro de 2023

Vivemos em um momento em que as conquistas em prol dos direitos das mulheres são inegáveis, mas também somos testemunhas da ascensão de um crescente movimento antifeminista que ameaça minar essas conquistas com a mobilização de políticas "antigênero", que vem sendo usadas para impedir avanços e retroceder nos direitos das mulheres e pessoas LGBTQIA+.

Políticas antigênero, além de serem uma pauta organizada dentro do ecossistema da extrema direita e fundamentalistas religiosos, muitas vezes, vêm acompanhadas de ataques aos direitos sexuais e reprodutivos das mulheres pelas mesmas figuras que hoje se levantam em defesa da transfobia usando a suposta defesa de meninas e mulheres como escudo.

Essas políticas buscam definir as mulheres estritamente com base na biologia. E a defesa do "sexo" como base justificável de discriminação e violência é inaceitável. Ao se concentrarem exclusivamente na biologia como critério para definir quem é uma mulher, as políticas antigênero ignoram a complexidade da identidade de gênero e da experiência das mulheres que são múltiplas, ignorando totalmente a existência de identidades transmasculinas e não binárias de pessoas que têm vagina e útero, e que não são mulheres.

Mulheres são muito mais do que seus órgãos genitais ou reprodutivos, e reduzi-las a essas características é desrespeitoso, limitador e altamente sexista. Ao focar na biologia, desvia-se a atenção das questões sistêmicas e interseccionais sobre a violência de gênero que alcança mulheres e das desigualdades sociais que ainda persistem e atingem mulheres negras empobrecidas com maior frequência e intensidade.

A abordagem rígida sobre o 'ser mulher' nega a diversidade corporal e de gênero e impede que pessoas trans e intersexo tenham assegurados direitos, cidadania e respeito. Assim como geram cisões no movimento feminista quando usadas para promover a exclusão de mulheres trans e travestis dos espaços feministas.

Ideais e crenças que discriminam e violam direitos com base na biologia já causaram muita violência contra pessoas negras, indígenas e aqueles indivíduos que não seguem as normas tradicionais de gênero e sexualidade. No século 20, vimos como essas ideias causaram problemas como a segregação social, a negação de direitos e até mesmo a eliminação sistemática de grupos e indivíduos considerados "diferentes".

Ao admitir, por exemplo, uma política de coerção contra mulheres trans no uso de espaços femininos, estaríamos admitindo práticas de monitoramento que darão mais acesso aos corpos de mulheres cisgênero. Nesse sentido, políticas antigênero representam, sem qualquer dúvida, um retrocesso nos direitos das mulheres e a negação da identidade de gênero das pessoas trans.

Ao negar a identidade de gênero de travestis e mulheres trans e classificá-las como "homens" e/ou como inimigas, com base em características biológicas, além de não fazer avançar os direitos das mulheres ou a luta contra o machismo e a misoginia, também perpetuam a discriminação, a violência e a marginalização que as mulheres trans e travestis já enfrentam.

As conquistas dos direitos das mulheres e a luta pela igualdade de gênero trans inclusivas não são antagônicas entre si e tampouco deveriam ser limitadas por critérios estritamente biológicos, mas, sim, baseadas em princípios de justiça, igualdade e respeito pela diversidade.

A verdadeira igualdade só pode ser alcançada quando todas as mulheres são reconhecidas e respeitadas, independentemente de sua identidade de gênero.

Questão 01

A respeito do texto, analise as afirmações a seguir e assinale a alternativa correta.

I. Ataques aos direitos sexuais e reprodutivos das mulheres estão, muitas vezes, associados à transfobia e a uma suposta defesa de meninas e mulheres.

II. Identidades transmasculinas são tão atacadas quanto as transfemininas pelas políticas antigênero, sempre baseadas nas características biológicas da pessoa.

III. O critério biológico de definição da pessoa já foi utilizado para atacar indivíduos considerados “diferentes” em momentos distintos da história, culminando em segregação racial e negação de direitos desses indivíduos.

Assinale a alternativa correta.

- a) I e II estão corretas
- b) II e III estão corretas
- c) I e III estão corretas
- d) I, II e III estão corretas

Questão 02

O único argumento que **NÃO** pode ser usado para defender a tese de que políticas antigênero significam um retrocesso no direito das mulheres é:

- a) “No século 20, vimos como essas ideias causaram problemas como a segregação social, a negação de direitos e até mesmo a eliminação sistemática de grupos e indivíduos considerados ‘diferentes’”.
- b) “Ao focar na biologia, desvia-se a atenção das questões sistêmicas e interseccionais sobre a violência de gênero que alcança mulheres e das desigualdades sociais que ainda persistem e atingem mulheres negras empobrecidas com maior frequência e intensidade”.
- c) “[...] somos testemunhas da ascensão de um crescente movimento antifeminista que ameaça minar essas conquistas com a mobilização de políticas “antigênero”, que vem sendo usadas para impedir avanços e retroceder nos direitos das mulheres e pessoas LGBTQIA+”.
- d) “Ao admitir, por exemplo, uma política de coerção contra mulheres trans no uso de espaços femininos, estaríamos admitindo práticas de monitoramento que darão mais acesso aos corpos de mulheres cisgênero”.

Questão 03

Releia o seguinte trecho do texto:

“As conquistas dos direitos das mulheres e a luta pela igualdade de gênero trans inclusivas não são antagônicas entre si e tampouco deveriam ser limitadas por critérios estritamente biológicos, mas, sim, baseadas em princípios de justiça, igualdade e respeito pela diversidade”.

Assinale a alternativa que apresenta, respectivamente, sinônimos contextuais para os termos destacados no trecho dado.

- a) Complementares e Exatamente.
- b) Opostas e Rigorosamente.
- c) Incompatíveis e Amplamente.
- d) Equivalentes e Meramente.

Questão 04

Releia o primeiro parágrafo do texto e analise as afirmações feitas sobre sua estrutura:

“Vivemos em um momento em que as conquistas em prol dos direitos das mulheres são inegáveis, mas também somos testemunhas da ascensão de um crescente movimento antifeminista que ameaça minar essas conquistas com a mobilização de políticas “antigênero”, que vem sendo usadas para impedir avanços e retroceder nos direitos das mulheres e pessoas LGBTQIA+.”

I. A 1ª pessoa do plural em “vivemos” e “somos” constitui-se recurso usado para gerar identificação entre autor e possíveis leitores do texto, já que essas formas apresentam sujeito implícito semanticamente traduzido em “eu (autor) e você (leitor)”.

II. Em “que vem sendo usadas para impedir avanços”, a forma verbal destacada, segundo a norma culta, deveria ser acentuada (vêm) para sinalizar corretamente seu sujeito plural.

III. O conectivo “mas”, presente em “mas também somos testemunhas”, tem valor adversativo, isto é, estabelece entre duas orações uma relação de contraste ou oposição.

Assinale a alternativa correta:

- a) I e II estão corretas.
- b) II e III estão corretas.
- c) I e III estão corretas.
- d) I, II e III estão corretas.

Questão 05

Nas alternativas a seguir, são apresentadas entre parênteses reescritas de trechos do texto, substituindo o segmento destacado por um pronome átono. Assinale a alternativa em que essa substituição NÃO segue os preceitos ditados pela norma culta do idioma.

- a) “que ameaça minar essas conquistas com a mobilização de políticas ‘antigênero’” - (que ameaça miná-las com a mobilização de políticas "antigênero").
- b) “que darão mais acesso aos corpos de mulheres cisgênero” - (que lhes darão mais acesso).
- c) “impede que pessoas trans e intersexo tenham assegurados direitos, cidadania e respeito” – (impede que pessoas trans e intersexo tenham-nos assegurados).
- d) “Essas políticas buscam definir as mulheres estritamente com base na biologia” – (Essas políticas buscam definir-lhes estritamente com base na biologia.)

Questão 06

Releia: “Ao negar a identidade de gênero de travestis e mulheres trans e classificá-las como "homens" e/ou como inimigas, com base em características biológicas, além de não fazer avançar os direitos das mulheres ou a luta contra o machismo e a misoginia, também perpetuam a discriminação, a violência e a marginalização que as mulheres trans e travestis já enfrentam.”

Assinale a única alternativa em que a reescrita do trecho apresentado mantém as relações de sentido presentes no trecho original:

- a) Conforme se nega a identidade de gênero de travestis e mulheres trans e classifica-as como "homens" e/ou como inimigas, com base em características biológicas, além de não fazer avançar os direitos das mulheres ou a luta contra o machismo e a misoginia, também perpetuam a discriminação, a violência e a marginalização que as mulheres trans e travestis já enfrentam.
- b) Quando se nega a identidade de gênero de travestis e mulheres trans e classifica-as como "homens" e/ou como inimigas, com base em características biológicas, além de não fazer avançar os direitos das mulheres ou a luta contra o machismo e a misoginia, também perpetuam a discriminação, a violência e a marginalização que as mulheres trans e travestis já enfrentam.
- c) Mesmo que se negue a identidade de gênero de travestis e mulheres trans e classifique-as como "homens" e/ou como inimigas, com base em características biológicas, além de não fazer avançar os direitos das mulheres ou a luta contra o machismo e a misoginia, também perpetuam a discriminação, a violência e a marginalização que as mulheres trans e travestis já enfrentam.

d) À medida que se nega a identidade de gênero de travestis e mulheres trans e classifica-as como "homens" e/ou como inimigas, com base em características biológicas, além de não fazer avançar os direitos das mulheres ou a luta contra o machismo e a misoginia, também perpetuam a discriminação, a violência e a marginalização que as mulheres trans e travestis já enfrentam.

Leia o texto a seguir para responder às questões 07 e 08.

Lei obriga mulher a ver imagens de fetos antes de aborto legal em Maceió

Carlos Madeiro
20/12/2023

A Câmara de Vereadores de Maceió promulgou ontem uma lei que obriga as mulheres que buscarem o serviço de aborto legal na rede municipal a ter encontros com equipes de saúde para ver vídeos, fotos e ilustrações de fetos e receber "orientações sobre riscos e as consequências" do procedimento.

O que diz a lei

- Segundo a lei, os estabelecimentos de saúde de Maceió estão "obrigados a orientar e esclarecer às gestantes sobre os riscos e as consequências do abortamento nos casos permitidos pela lei, quando estas optarem pelo procedimento na rede pública."
- O texto determina que equipes multiprofissionais devem ser capacitadas para atuar prestando "esclarecimentos" não só à mulher, mas também aos seus familiares, sobre os "riscos do procedimento e suas consequências físicas e psicológicas."
- Entre as "orientações" citadas, a lei obriga a uma apresentação "de forma detalhada e didática", "por meio de vídeos e imagens", dos "métodos utilizados para executar o aborto, se valendo, inclusive, de ilustrações, o desenvolvimento do feto semana a semana."
- A lei estabelece que é necessário apresentar à mulher o programa de adoção.

Disponível em: <https://noticias.uol.com.br/colunas/carlos-madeiro/2023/12/20/lei-obriga-mulher-a-ver-imagens-de-fetos-antes-de-aborto-legal-em-maceio.htm?cmpid=copiaecola>. Acesso em 12/11/2023.

Questão 07

Leia as afirmações a seguir a respeito da notícia apresentada:

I. A lei mencionada obriga mulheres que desejam fazer um aborto legal, na rede pública ou privada, a ouvirem orientações de profissionais da saúde acerca dos riscos enfrentados por quem se submete a esse procedimento.

II. A lei prevê a capacitação de equipes multiprofissionais para o atendimento tanto de mulheres que procuram o aborto legal na rede pública quanto de seus familiares.

III. As orientações previstas pela lei para as mulheres atendidas nos casos previstos vão desde imagens, vídeos até informações de caráter técnico-científico e apresentação de programa de adoção.

Assinale a alternativa correta:

- a) I e II estão corretas
- b) I e III estão corretas
- c) II e III estão corretas
- d) I, II e III estão corretas

Questão 08

A respeito das aspas usadas ao longo do texto, sua função principal é:

- a) Apresentar opiniões do jornalista a respeito da lei mencionada na notícia.
- b) Introduzir na notícia trechos retirados da própria lei mencionada na notícia.
- c) Marcar desvios gramaticais propositais cometidos pelo autor da notícia.
- d) Sinalizar a presença de vocabulário de cunho técnico em um texto jornalístico.

Leia o texto a seguir para responder às questões **09** e **10**.

- Fabiano, você é um homem, exclamou em voz alta.

Conteve-se, notou que os meninos estavam perto, com certeza iam admirar-se ouvindo-o falar só. E, pensando bem, ele não era homem: era apenas um cabra ocupado em guardar coisas dos outros. Vermelho, queimado, tinha os olhos azuis, a barba e os cabelos ruivos; mas como vivia em terra alheia, cuidava de animais alheios, descobria-se, encolhia-se na presença dos brancos e julgava-se cabra.

Olhou em torno, com receio de que, fora os meninos, alguém tivesse percebido a frase imprudente. Corrigiu-a, murmurando:

- Você e um bicho, Fabiano.

Isto para ele era motivo de orgulho. Sim senhor, um bicho, capaz de vencer dificuldades.

Chegara naquela situação medonha - e ali estava, forte, até gordo, fumando o seu cigarro de palha.

- Um bicho, Fabiano.

RAMOS, Graciliano. **Vidas Secas**. 135. ed. [S. l.]: Record, 2003.

Questão 09

Após ler o trecho do romance *Vidas Secas*, assinale a alternativa correta.

- a) Fabiano era nome dado a um animal criado em fazendas, responsável por “guardar coisas dos outros”, provavelmente um cão, personificado no texto.
- b) Para Fabiano, ser um bicho era motivo de orgulho, já que tivera uma vida de muitas dificuldades para alcançar o local em que se encontrava no momento da narração.
- c) Fabiano era um pequeno proprietário de terra, que, com muita dificuldade, criava cabras em uma região de seca.
- d) Ao falar com os meninos, Fabiano comete o erro de chamar a si mesmo de “bicho” e corrige a própria fala, receoso de que alguém mais o pudesse ouvir.

Questão 10

Sobre os tempos verbais usados no trecho apresentado, analise as afirmações a seguir e assinale a alternativa correta.

I. No segundo parágrafo, o pretérito imperfeito do indicativo foi utilizado para caracterizar a personagem e descrever eventos habituais relacionados à rotina de Fabiano.

II. No segundo período do texto, os verbos “notou” e “iam” marcam respectivamente um evento concluído no passado e uma hipótese construída por Fabiano a respeito da atitude dos meninos.

III. A forma “chegara”, presente no sétimo parágrafo, está conjugada no pretérito-mais-que perfeito do indicativo para descrever um evento concluído no passado, anterior a outros eventos também no passado.

Assinale a alternativa correta:

- a) Somente I e II estão corretas.
- b) Somente II e III estão corretas.
- c) Somente I e III estão corretas.
- d) Todas estão corretas.

CONHECIMENTOS GERAIS

Questão 11

O município de Carneirinho é caracterizado por uma topografia de superfícies planas ligeiramente onduladas, típicas da região do planalto central do Brasil, possui área de mais de 2 mil quilômetros quadrados. Situado no extremo oeste do estado de Minas Gerais, faz divisa com Itajá (GO) a norte; Limeira do Oeste a nordeste; Iturama a leste; Populina, Mesópolis e Santa Albertina a sudeste; Santa Rita d'Oeste e Santa Clara d'Oeste (SP) a sul e Aparecida do Taboado e Paranaíba (MS) a oeste.

Fonte: <https://carneirinho.mg.gov.br>. Acesso em 15/12/2023.

Analisando a questão da paisagem natural, marque a opção que indica as vegetações naturais típicas do município de Carneirinho:

- a) Pantanal e Cerrado.
- b) Caatinga e Mata Atlântica.
- c) Cerrado e Mata Atlântica.
- d) Caatinga e Pantanal.

Questão 12

Carneirinho é um município brasileiro do estado de Minas Gerais, na microrregião de Frutal. Sua população estimada em 2022 era de 9.422 habitantes segundo o IBGE. A área é de 2063,315 km² e a densidade demográfica, de 4,57 hab./km². Em 2021, o PIB per capita era de R\$ 40.332,68.

Fonte: <https://cidades.ibge.gov.br/brasil/mg/carneirinho/panorama>. Acesso em 01/12/2023.

Analisando a questão econômica, marque a alternativa que indica as principais atividades econômicas do município de Carneirinho:

- a) Cultivo de soja e laranja.
- b) pecuária suína e cultivo de feijão.
- c) Cultivo de milho, produção industrial e turismo.
- d) Pecuária de corte e leite, produção de açúcar e bioeletricidade.

Questão 13

O Fundo Amazônia tem por finalidade captar doações para investimentos não reembolsáveis em ações de prevenção, monitoramento e combate ao desmatamento, e de promoção da conservação e do uso sustentável da Amazônia Legal. Também apoia o desenvolvimento de sistemas de monitoramento e controle do desmatamento no restante do Brasil e em outros países tropicais.

Fonte: <https://www.fundoamazonia.gov.br/pt/home/>. Acesso em 01/12/2023.

O fundo da Amazônia atua com base no slogan “O Brasil cuida. O mundo apoia. Todos ganham.” Nessa perspectiva, marque a opção que indica um eixo de atuação do fundo da Amazônia.

- a) Agricultura comercial.
- b) Produção sustentável.
- c) Geração de energia hidrelétrica.
- d) Garantir a extração mineral.

Questão 14

Ailton Alves Lacerda Krenak nasceu em Itabirinha, em Minas Gerais, na região do Vale do Rio Doce. Saiu dali ainda adolescente para morar no Paraná, onde se tornou produtor gráfico e jornalista. Em uma votação histórica, foi eleito no dia 05/10/2023 para ingressar na Academia Brasileira de Letras.

Fonte: <https://g1.globo.com>. Acesso em 05/12/2023.

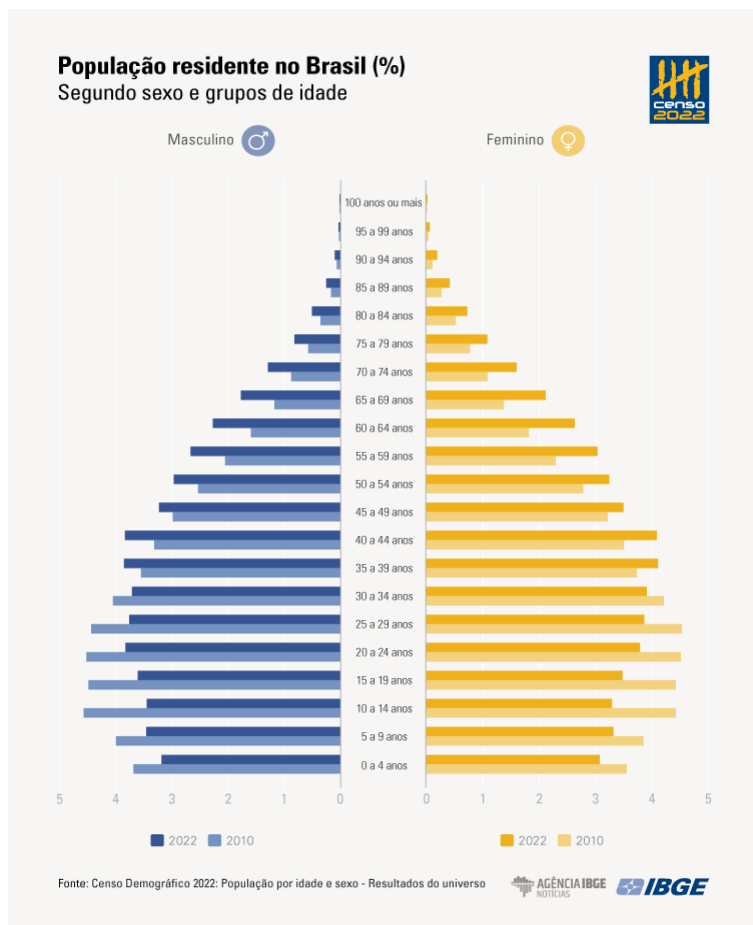
Selecione a alternativa que aponta qual é o segmento social que Ailton Krenak representa:

- a) Indígenas.
- b) Quilombolas.
- c) Seringueiros.
- d) Faxinalenses.

Questão 15

Em 2022, o total de pessoas com 65 anos ou mais de idade no país (22.169.101) chegou a 10,9% da população, com alta de 57,4% frente a 2010, quando esse contingente era de 14.081.477, ou 7,4% da população.

Fonte: <https://agenciadenoticias.ibge.gov.br>. Acesso em 25/11/2023



Com base nas informações detalhadas pelo IBGE, marque a opção que apresenta uma consequência socioeconômica com o crescimento da população idosa no Brasil:

- a) Crescimento da PEA (População Economicamente Ativa).
- b) Aumento da arrecadação fiscal.
- c) Reforma da previdência com a finalidade de estender a idade da aposentadoria.
- d) Possibilidade do bônus demográfico com avanço da população disponível para o mercado de trabalho.

CONHECIMENTOS ESPECÍFICOS – CIRURGIÃO DENTISTA

Questão 16

Sobre radiografias interproximais, sua técnica, indicações e estruturas visualizadas, assinale a alternativa CORRETA.

- a) Para uma menor sobreposição das estruturas dentárias, o feixe de raio X deve ser incidido precisamente em direção ao centro vestibular dos dentes.
- b) Também conhecida como *bitewing*, essa técnica é útil para a detecção de cáries interproximais e a avaliação da condição periodontal por meio da visualização da crista óssea alveolar e possíveis cálculos na região interproximal.
- c) As radiografias interproximais são extremamente necessárias para avaliação de possíveis alterações periapicais, por permitirem completa visualização das raízes dentárias.
- d) Normalmente três projeções são recomendadas para cada quadrante, uma para molares, uma para pré-molares e outra para caninos.

Questão 17

A resistência antimicrobiana é considerada pela Organização Mundial da Saúde (OMS) uma das dez maiores ameaças de saúde global. Em 2018, o Brasil publicou o Plano de Ação Nacional de Prevenção e Controle da Resistência aos Antimicrobianos no Âmbito da Saúde Única (PAN-BR 2018-2022) com o objetivo de garantir que essa classe de medicamentos mantenha a capacidade de tratar e prevenir doenças infecciosas e que sejam utilizados de forma responsável e acessível a todos que necessitem. Dessa forma, qual estratégia o cirurgião-dentista deve adotar para reduzir o desenvolvimento de resistência aos antimicrobianos.

- a) Prescrever doses elevadas de antimicrobianos.
- b) Sempre realizar a prescrição associada de antibióticos de diferentes classes, como penicilinas, betalactâmicos e cefalosporinas, para ampliar o espectro de ação.
- c) Sempre manter condições ideais de higiene, sanitárias e de biossegurança no consultório e durante o atendimento para a prevenção de potenciais infecções, bem como evitar a prescrição indiscriminada de antimicrobianos.
- d) Optar sempre por antibióticos de amplo espectro, como tetraciclina e ampicilina, por exemplo.

Questão 18

Sobre os anestésicos locais, analise as afirmativas abaixo e dê valores Verdadeiro (V) ou Falso (F):

- () Anestésicos locais contendo vasoconstritores não devem ser utilizados em pacientes com histórico prévio de alergia a bissulfito.
- () A lidocaína deve ser evitada em pacientes com anemia falciforme devido ao seu risco de desencadear metemoglobinemia.
- () Vazirani-Akinosi e Gow-Gates são técnicas alternativas utilizadas para anestesia dos molares inferiores através do bloqueio do nervo mandibular e se diferenciam por não necessitarem de abertura bucal para realização da anestesia.
- () O bloqueio do nervo alveolar superior médio produz anestesia pulpar no primeiro e segundo pré-molares superiores em todos os pacientes.

Assinale a alternativa que apresenta a sequência correta de cima para baixo:

- a) V, F, F, F.
- b) F, F, F, F.
- c) V, F, V, F.
- d) F, F, V, F.

Questão 19

Sobre tabagismo e doença periodontal, assinale a alternativa INCORRETA:

- a) A cessação do hábito de fumar não altera o estado periodontal, uma vez que seus danos são irreversíveis.
- b) O tabagismo é um importante fator de risco para o desenvolvimento de periodontite.
- c) As vias pelas quais o tabagismo afeta o estado periodontal incluem efeitos sobre: a microbiota oral, tecidos gengivais, resposta inflamatória e imune e a capacidade de cicatrização do periodonto.
- d) O tabagismo afeta negativamente a cicatrização após terapias periodontais cirúrgicas e não cirúrgicas.

Questão 20

O condicionamento ácido desempenha um importante papel na adesão da resina composta ao tecido dental. Sobre essa etapa, é correto afirmar que:

- a) O ácido mais comumente utilizado para preparo da superfície do esmalte e da dentina para receber o sistema adesivo é o ácido fluorídrico.
- b) O jato de ar é indicado para secagem da superfície tanto do esmalte, quanto da dentina após a remoção do ácido com água abundante.
- c) Para que o esmalte seja corretamente condicionado, o ideal é que o ácido permaneça na superfície por 15 a 30 segundos. Na dentina, o tempo máximo de atuação é de até 15 segundos por ter mais matriz inorgânica que o esmalte.
- d) Na dentina, a aplicação do ácido tem como função principal a remoção da lama dentinária, também conhecida como *smear layer*, que é formada por detritos gerados durante o preparo cavitário.

Questão 21

O Código de Ética Odontológica é um documento que contém um conjunto de normas e princípios para orientar o comportamento ético dos cirurgiões-dentistas, profissionais técnicos e auxiliares, com o objetivo de assegurar o exercício responsável da odontologia. Sobre anúncio, propaganda e publicidade odontológica, de acordo com o Conselho Federal de Odontologia, NÃO CONSTITUI infração ética:

- a) Criticar técnicas utilizadas por outros profissionais como sendo inadequadas ou ultrapassadas.
- b) Induzir a opinião pública a acreditar que exista reserva de atuação clínica em Odontologia.
- c) Participar de programas de comercialização coletiva oferecendo serviços nos veículos de comunicação.
- d) Divulgar autoretratos, imagens relativas ao diagnóstico e ao resultado final de tratamentos odontológicos com autorização prévia do paciente ou de seu representante legal através de Termo de Consentimento Livre e Esclarecido.

Questão 22

O Ministério da Saúde instituiu em 1975 o Sistema Nacional de Vigilância Epidemiológica (SNVE). Através da Lei nº 8080/90, o Sistema Único de Saúde (SUS) incorporou a SNVE e definiu a vigilância epidemiológica como “um conjunto de ações que proporciona o conhecimento, a detecção ou prevenção de qualquer mudança nos fatores determinantes e condicionantes de saúde individual ou coletiva, com a finalidade de recomendar e adotar as medidas de prevenção e controle das doenças ou agravos”.

Dentre essas medidas, está a notificação, que tem como objetivo a comunicação de determinada doença ou agravo feitos à autoridade sanitária por profissionais de saúde ou qualquer cidadão, para fins de adoção de medidas de intervenção pertinentes. Sobre a notificação compulsória, assinale a alternativa INCORRETA:

- a) Magnitude, potencial de disseminação, transcendência e vulnerabilidade são alguns dos critérios que devem ser obedecidos para a inclusão de doenças e agravos na lista de notificação compulsória.
- b) O caráter compulsório da notificação implica responsabilidades formais para todo cidadão e uma obrigação inerente ao exercício da medicina, bem como de outras profissões da área da saúde.
- c) Botulismo e varicela simples são doenças de notificação compulsória imediata e devem ser notificadas em até 24 horas.
- d) A simples suspeita da doença ou evento deve ser notificada. Não se deve aguardar a confirmação do caso para se efetuar a notificação, pois isso pode significar perda da oportunidade de intervir eficazmente.

Questão 23

Recentemente inúmeras informações falsas sobre potenciais malefícios do flúor, baseadas em pseudociência, têm sido veiculadas, principalmente através da internet. A efetividade da fluoretação da água como medida preventiva contra a cárie dentária foi comprovada em diversos estudos, que demonstraram significativa redução dos níveis de cárie nas dentições decídua e permanente após essa medida de saúde pública. Sobre a fluoretação da água no Brasil, assinale a alternativa INCORRETA:

- a) Viver em cidades sem água fluoretada não aumenta a chance de os indivíduos desenvolverem cárie, pois os cremes dentais consumidos pela maioria da população contêm fluoretos.
- b) O gasto público anual por habitante para manter a fluoretação da água como estratégia de saúde pública é consideravelmente menor se comparado ao gasto para custeio do tratamento de cárie da população sem acesso à fluoretação da água.
- c) A Lei Federal nº 6050, de 24 de maio de 1974 dispõe sobre a fluoretação da água em sistemas públicos de abastecimento, sendo regulamentada pelo Decreto Federal nº 76.872, de 22 de dezembro de 1975, que dispõe sobre a obrigatoriedade da fluoretação, respeitando as concentrações mínimas recomendadas e máximas permitidas de íons fluoreto.
- d) É responsabilidade do Sistema Único de Saúde e sua gestão é compartilhada entre os níveis federal, estadual e municipal sob as diretrizes do Programa Nacional de Vigilância em Saúde Ambiental Relacionada à Qualidade da Água para Consumo Humano.

Questão 24

Durante anos, a odontologia esteve à margem das políticas públicas de saúde. O acesso dos brasileiros à saúde bucal era extremamente difícil e limitado, fazendo com que as pessoas se acostumassem apenas a procurar atendimento odontológico em casos de dor. [...] Para mudar esse quadro, em 2004 o Ministério da Saúde lançou a Política Nacional de Saúde Bucal – Programa Brasil Sorridente. O Brasil Sorridente constitui-se de uma série de medidas que têm como objetivo garantir as ações de promoção, prevenção e recuperação da saúde bucal dos brasileiros, entendendo que esta é fundamental para a saúde geral e para a qualidade de vida da população.

Disponível em: MINISTÉRIO DA SAÚDE. Passo a Passo das Ações da Política Nacional de Saúde Bucal – Brasil Sorridente (2022).

Sobre a Política Nacional de Saúde Bucal – Programa Brasil Sorridente, é correto afirmar que:

- a) Os Centros de Especialidade Odontológicas (CEO) podem ser implementados em qualquer município de todas as unidades da federação com mais de 50.000 habitantes.
- b) Existem atualmente duas composições de equipes de saúde bucal. A modalidade I é composta pelo cirurgião-dentista e auxiliar em saúde bucal (ASB) ou técnico em saúde bucal (TSB). A modalidade II é composta pelo cirurgião-dentista, TSB ou ASB e TSB.
- c) Implante dentário osseointegrado e prótese dentária sobre implante são tratamentos que ainda não foram incorporados à tabela de procedimentos do Sistema Único de Saúde.
- d) As Unidades Odontológicas Móveis (UOM) são consultórios odontológicos estruturados em veículos devidamente adaptados e equipados para o desenvolvimento de ações de atenção à saúde bucal a serem realizadas por equipes exclusivas da unidade e são adquiridos pelo município, com auxílio financeiro federal.

Questão 25

O processo de erupção dos dentes decíduos pode, algumas vezes, ser bastante desconfortável para a criança. São sintomatologias comumente relatadas pelos pais e/ou responsáveis durante o processo de irrompimento dos dentes, EXCETO:

- a) Aumento da salivação e irritabilidade.
- b) Edema local e eritema gengival dias antes do irrompimento.
- c) Maior propensão ao ato de morder e levar objetos à boca.
- d) Febre alta, de duração longa e que persiste após o irrompimento do dente.

Questão 26

O ambiente de atendimento odontológico apresenta riscos potenciais de infecções devido à natureza dos procedimentos, que incluem interações próximas com pacientes, exposição frequente à saliva, sangue e outros fluidos corporais, além do manuseio de instrumentos cortantes. Por isso, medidas rigorosas de controle de infecções são essenciais para mitigar esses riscos. Sobre biossegurança no ambiente de atendimento odontológico, assinale a alternativa INCORRETA.

- a) O consultório deve prover condições para higiene simples das mãos e rosto: lavatório/pia com dispensador de sabonete líquido, suporte para papel toalha, papel toalha, lixeira com tampa e abertura sem contato manual.
- b) As alças dos refletores não necessitam de higienização com desinfetantes, pois é recomendado que sejam recobertas com plásticos ou filmes de PVC.
- c) A desinfecção das superfícies do ambiente clínico deve ser feita da área menos contaminada para mais contaminada, de cima para baixo e de dentro para fora.
- d) O álcool 70% e o hipoclorito de sódio exigem a limpeza das superfícies prévias com toalhas de papel, água e detergentes dos locais com sujeira visível para posterior desinfecção que, no caso do álcool, deve ser repetida no mínimo 3 vezes.

Questão 27

Paciente do sexo masculino, 35 anos, compareceu ao consultório odontológico relatando dor espontânea na região do dente 24. Ao exame clínico, observou-se sintomatologia dolorosa à percussão vertical, ausência de dor à percussão horizontal e teste de vitalidade pulpar negativo. Radiograficamente o dente 24 apresentava cárie profunda e aumento do espaço do ligamento periodontal na região apical. Considerando essas informações, assinale a alternativa que contém o correto diagnóstico e terapia pulpar, respectivamente, para essa situação:

- a) Periodontite apical aguda, pulpotomia.
- b) Pulpite irreversível, biopulpectomia.
- c) Periodontite apical aguda, necropulpectomia.
- d) Necrose pulpar, necropulpectomia.

Questão 28

Retalhos cirúrgicos são manobras muitas vezes necessárias em exodontias, especialmente de terceiros molares. Os retalhos auxiliam no acesso à área operatória e melhoram a visibilidade do campo cirúrgico para o operador. Entretanto, quando não executados corretamente, podem gerar algumas complicações. Alguns cuidados devem ser tomados pelo cirurgião-dentista para evitar intercorrências. Identifique a alternativa correta em relação às medidas que podem prevenir complicações após a obtenção do retalho:

- a) Para evitar a necrose, o retalho deve ter lados paralelos um ao outro ou, preferencialmente, divergentes da base para o ápice, dessa forma o suprimento sanguíneo do retalho não fica comprometido.
- b) Um retalho com 2 cm de largura deve ter comprimento maior que 2,5 cm.
- c) A dilaceração pode ser evitada ao aproximar as bordas do retalho sobre tecido ósseo saudável, evitando o tensionamento do tecido e a separação das bordas após a sutura.
- d) O retalho deve ser manipulado de forma gentil, evitando torções e tensionamentos excessivos, que podem danificar vasos sanguíneos e causar necrose

Questão 29

O Índice de Higiene Oral Simplificado (IHOS) simplifica a medição do acúmulo de placa bacteriana, focando nas superfícies vestibulares dos dentes 16, 11, 26 e 31 e linguais dos dentes 36 e 46. Ele classifica de 0-3 o índice de placa, baseado nos seguintes critérios qualitativos:

- 0 - Ausência de placa.
- 1 - Presença de placa em até 1/3 da superfície.
- 2 - Presença de placa em até 2/3 da superfície.
- 3 - Presença de placa em mais que 2/3 da superfície.

Um adolescente compareceu ao consultório odontológico e teve seu IHOS mensurado, para avaliação de sua saúde bucal. Ele apresentou placas nos cervicais vestibulares do 11 e do 26 e na cervical e terço médio lingual do 36. Os outros dentes não apresentavam placa. Baseado nessas informações, assinale a alternativa correta sobre o IHOS desse paciente:

- a) Os índices de placa dos dentes 11 e 26 foram classificados como 1 pela presença de placa em até 1/3 da superfície, enquanto o dente 36 foi classificado como 2 pela presença de placa em mais de 1/3 e menos de 2/3 da superfície.
- b) Os índices de placa dos dentes 11 e 26 foram classificados como 2 pela presença de placa em mais de 1/3 da superfície, enquanto o dente 36 foi classificado como 3 pela presença de placa em mais de 2/3 da superfície.
- c) Os índices de placa de todos os dentes foram classificados como 2 pela presença de placa em mais de 1/3 e menos de 2/3 da superfície.
- d) Os índices de placa dos dentes 11 e 26 foram classificados como 1 pela presença de placa em até 1/3 da superfície, enquanto o dente 36 foi classificado como 3 pela presença de placa em mais de 2/3 da superfície.

Questão 30

A sedação consciente é caracterizada por uma leve depressão da consciência na qual a habilidade do paciente manter a respiração espontânea e contínua e responder à estimulação física ou comando verbal é mantida. É extremamente útil na odontologia, especialmente na odontopediatria e no atendimento à pacientes portadores de distúrbios psicomotores. O óxido nitroso (N₂O) é um gás bastante utilizado para essa finalidade, por tranquilizar o paciente de forma rápida e segura, diminuindo a sensibilidade à dor. Sobre a sedação consciente com óxido nitroso, assinale a alternativa INCORRETA:

- a) Os equipamentos atuais são constituídos por cilindros contendo os gases oxigênio e óxido nitroso comprimidos, válvulas redutoras reguladoras, manômetros, fluxômetros, balões reservatórios, tubos e traquéias condutoras e máscara nasal com dispositivos de exaustão.
- b) O N₂O não é metabolizado pelo corpo, portanto não produz efeitos colaterais relevantes, e é eliminado principalmente pelos pulmões (99%).
- c) Pacientes que fazem uso de barbitúricos e pacientes com doenças respiratórias não-obstrutivas possuem contra-indicação absoluta ao uso da sedação consciente com N₂O.
- d) O óxido nitroso atua no sistema nervoso central e promove uma leve depressão do córtex cerebral, sem deprimir o centro respiratório e mantendo o reflexo laríngeo.