



CONCURSO PÚBLICO Nº 002/2023 – TAPIRA/MG  
PROVA OBJETIVA – 11/11/2023

CARGO: PROFESSOR DOS ANOS FINAIS DO ENSINO FUNDAMENTAL PEB-II (HISTÓRIA)

NOME COMPLETO: \_\_\_\_\_

**LEIA COM ATENÇÃO AS INSTRUÇÕES ABAIXO**

Após receber o seu **Caderno de Respostas**, copie, nos locais apropriados, a seguinte frase:

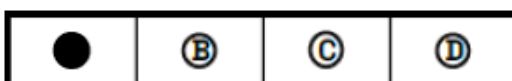
**Nenhum livro é tão ruim que não possa ser útil sob algum aspecto.**

**INSTRUÇÕES GERAIS**

- ❖ O candidato receberá do fiscal:
  - Um Caderno de Questões contendo **30 (trinta) questões objetivas** de múltipla escolha.
  - Uma Folha de Respostas para a Prova Objetiva.
  - Uma folha personalizada para rascunho do gabarito.
- ❖ Ao ser autorizado o início da prova, verifique se a numeração das questões e a paginação estão corretas e se não há falhas, manchas ou borrões. Se algum desses problemas for detectado, solicite ao fiscal outro caderno completo. Não serão aceitas reclamações posteriores.
- ❖ A totalidade da Prova terá a duração de **04h:00min (quatro horas)**, incluindo o tempo para preenchimento da Folha de Respostas.
- ❖ Não será permitido ao candidato se ausentar em definitivo da sala de provas antes de decorrida **01h:30min (uma hora e trinta minutos)** do início das provas.
- ❖ Finalizada a prova, o candidato deve entregar ao fiscal de sala, obrigatoriamente, seu Caderno de Questões e sua Folha de Respostas.
- ❖ Não serão permitidas consultas a quaisquer materiais, uso de telefone celular ou outros aparelhos eletrônicos. Qualquer ocorrência acarretará a eliminação do candidato.

**INSTRUÇÕES – PROVA OBJETIVA**

- ❖ Verifique se a totalidade da quantidade de questões sobre as quais será avaliado está correta.
- ❖ A Folha de Respostas **NÃO** poderá ser dobrada, amassada, rasurada, manchada ou conter qualquer registro fora dos locais destinados às respostas.
- ❖ Use caneta esferográfica de **tinta azul ou preta**.
- ❖ A Folha de Respostas não poderá ser substituída, salvo em erros relacionados à produção e impressão da mesma.
- ❖ Assinale a alternativa que julgar correta para cada questão na Folha de Respostas.
- ❖ Para cada questão, existe apenas **1 (uma)** resposta correta – não serão computadas questões não assinaladas ou que contenham mais de uma resposta, emendas ou rasuras.
- ❖ O modo correto de assinalar a alternativa é cobrindo, completamente, o espaço a ela correspondente, conforme modelo abaixo:





## Língua Portuguesa

### Questão 01

Leia o texto para resolver a questão.

"Um homem na estrada recomeça sua vida  
Sua finalidade, a sua liberdade  
Que foi perdida, subtraída  
E quer provar a si mesmo que realmente mudou  
Que se recuperou e quer viver em paz  
Não olhar para trás  
Dizer ao crime, "nunca mais!"  
Pois sua infância não foi um mar de rosas, não  
Na FEBEM, lembranças dolorosas, então  
Sim, ganhar dinheiro, ficar rico, enfim  
Muitos morreram sim, sonhando alto assim  
Me digam quem é feliz  
Quem não se desespera  
Vendo nascer seu filho no berço da miséria?  
Um lugar onde só tinham como atração  
O bar, e o candôblé pra se tomar a benção  
Esse é o palco da história que por mim será contada  
Um homem na estrada [...]"

(Um homem na estrada, RACIONAIS MC'S, 1993)

Na primeira estrofe da canção do grupo de RAP Racionais Mc's, é feita uma breve descrição da trajetória da personagem. Pode-se inferir, a partir do texto, que:

- A personagem morava no interior e decidiu ir para estrada pedir carona e recomeçar sua vida na cidade grande.
- A personagem estava internada em uma clínica integralista de recuperação de viciados, na qual conseguiu libertação.
- A personagem estava na estrada na tentativa de encontrar a vida que perdeu e justificar a todos que mudou.
- A personagem estava em privação de liberdade e quer recomeçar sem lembrar do passado.

### Questão 02

Após ler a tirinha de *Teo & O Mini Mundo*, responda à questão.



O humor da tirinha se dá pelo fato de:

- O homem dizer que é legal a moça trabalhar com joias.
- A moça não estar tomando café enquanto o homem está com uma cabeça de café.
- A palavra joia ter mais de um sentido.
- O homem estar de camiseta regata.

### Questão 03

Assinale a alternativa em que a relação estabelecida pela conjunção destacada está corretamente indicada nos parênteses.

- A Lei foi promulgada há mais de trinta anos, **no entanto** a sociedade não usufrui, de fato, dos direitos assegurados por ela. (**comparação**)
- Ele sempre vai embora **quando** começa a chover. Parece que é de açúcar. (**consequência**)
- Ele me disse que não foi ao encontro **porque** com visitas em casa. (**adversidade**)
- Apesar de** estarmos todos com frio, acho que poderíamos ir para a piscina. (**concessão**)

### Questão 04

De acordo com a norma gramatical, o verbo deve sempre concordar com o sujeito. No entanto, há alguns casos especiais de concordância verbal em que a dupla concordância é aceita, a depender do termo que assume a função de sujeito.

Dentre as alternativas abaixo, assinale a que o termo em destaque permite a dupla concordância:

- Faz-se necessária uma intervenção jurídica para que a **ação do réu** seja apreciada.
- O entorno da Praça Tiradentes foi interditado **desde que** os manifestantes começaram a ocupar o gramado central da praça.
- Não é possível que a **maioria dos candidatos** disse não acreditar nas legítimas reivindicações da população ribeirinha.
- É verdade que, **ainda que eles** tentem deslegitimar a causa, não conseguiram derrubar o projeto.

### Questão 05

O adjetivo é a classe de palavras que tem a função de qualificar/delimitar o substantivo que acompanha; além disso, ele possui diferentes graus.

Assinale a alternativa que possui uma adjetivação realizada no grau superlativo absoluto analítico:

- O que se viu foi **muita desordem** no evento promovido pelo instituto.
- Tornou-se inquestionável o quanto ela é **inteligentíssima**.
- Os internautas puderam sentir o quanto o ódio é **muito mais** prejudicial do que certas doenças.
- Meu Deus! Este suco ficou **muito doce**.

### Questão 06

“Eu me considero um intelectual “outsider”, coisa que é raro no Brasil: não pertencço a partido, grupos intelectuais, não respondo a nenhum credo, não participo de qualquer militância.” (Milton Santos)

Na frase transcrita do célebre geógrafo brasileiro Milton Santos, há o uso de aspas que, nesse caso, foi utilizada para:

- a) Demonstrar o uso de uma palavra estrangeira.
- b) Assinalar uma citação direta.
- c) Marcar uma ironia no uso da palavra.
- d) Realçar/destacar a palavra.

### Questão 07

Dentre as alternativas a seguir, assinale a que apresenta, entre parênteses, a definição correta do termo da oração destacado.

- a) **Nunca** estivemos tão próximos da informação e, ao mesmo tempo, tão distantes do conhecimento. (Adjunto adverbial de intensidade)
- b) **Nas ruas de São Paulo**, a brutalidade das pessoas no trânsito foge à realidade e ao bom senso. (Adjunto adverbial de lugar)
- c) Menino! Você prometeu lavar a roupa **suja**. (Predicativo do sujeito)
- d) Garanto a você que o filme é **incrível**. (Adjunto adnominal)

### Questão 08

Assinale a alternativa em que a relação lógico-semântica estabelecida pela conjunção em destaque esteja corretamente indicada nos parênteses:

- a) Conseguiremos tomar as atitudes necessárias para ampliar o desenvolvimento, **desde que** o legislativo coopere com o governo. (Concessão)
- b) Quantas vezes te dissemos: **quando** você começar a sentir mal, ligue para nós. (Condição)
- c) Meu caro amigo, **quanto mais** reclamarmos mais estaremos nos desgastando e guardando mágoas. (Proporção)
- d) A nova proposta foi construída **a fim de** que as normas sejam efetivamente cumpridas. (Causa)

### Questão 09

#### Desabafo

Desculpem-me, mas não dá pra fazer uma cronicazinha divertida hoje. Simplesmente não dá. Não tem como disfarçar: esta é uma típica manhã de segunda-feira. A começar pela luz acesa da sala que esqueci ontem à noite. Seis recados para serem respondidos na secretária eletrônica. Recados chatos. Contas para pagar que venceram ontem. Estou nervoso. Estou zangado.

Nos textos em geral, é comum a manifestação simultânea de várias funções da linguagem, com o predomínio, entretanto, de uma sobre as outras.

No fragmento da crônica Desabafo, a função da linguagem predominante é a emotiva ou expressiva, pois:

- a) o discurso do enunciador tem como foco o próprio código.
- b) a atitude do enunciador se sobrepõe àquilo que está sendo dito.
- c) o interlocutor é o foco do enunciador na construção da mensagem.
- d) o referente é o elemento que se sobressai em detrimento dos demais.

### Questão 10

Leia a tirinha para resolver a questão.



No primeiro quadrinho, é utilizada uma sequenciação de verbos (*use, beba, coma, prove*). Os verbos mencionados encontram-se flexionados:

- a) No modo indicativo, para indicar uma suposição na intenção do emissor.
- b) Na sua forma nominal, de particípio demonstrando, então, uma ação concluída.
- c) No modo imperativo, para indicar uma ordem, uma sugestão, ou uma solicitação na intenção do emissor.
- d) Na voz passiva sintética, indicando que o sujeito, neste caso, realiza a ação.

## Conhecimentos Gerais

### Questão 11

“As inundações na \_\_\_\_\_ causadas pela passagem da tempestade Daniel já causaram ao menos 11,3 mil mortes, segundo o Comitê Internacional da Cruz Vermelha informou em comunicado nesta quinta-feira (14) referente apenas à cidade de Derna, cidade mais afetada”.

Disponível em: <https://noticias.uol.com.br/internacional/ultimas-noticias/2023/09/12/>. / Acesso em: 15/09/2023

O país citado acima é:

- a) Líbia.
- b) China.
- c) República dominicana.
- d) Ucrânia.

### Questão 12

“Um forte terremoto de 6,8 de magnitude atingiu o centro da(o) \_\_\_\_\_ nesta sexta-feira (8) à noite, com epicentro próximo à capital do país, e deixou ao menos 2.012 mortos e 2.059 feridos — sendo 1.404 em estado grave —, segundo um novo relatório do Ministério do Interior publicado na noite de sábado (9). Segundo o Itamaraty, até o momento não há informações de brasileiros mortos ou feridos.”

Disponível em: <https://noticias.uol.com.br/internacional/ultimas-noticias/2023/09/08/>. / Acesso em: 20/09/2023

O país o qual a notícia faz referência é:

- a) Chile.
- b) Afeganistão.
- c) Marrocos.
- d) Indonésia.

### Questão 13

“A COP, sigla para Conferência das Partes (do inglês, Conference of the Parties), é um evento anual promovido pela Organização das Nações Unidas (ONU) que reúne representantes de todo o mundo, entre eles, diplomatas, governos e membros da sociedade civil.”

Disponível em: <https://exame.com/esg/entenda-o-que-e-cop28/> / Acesso em: 11/08/2023

Sobre a COP, marque a opção que indica o principal tema debatido na Conferência das Partes:

- a) Discutir sobre a poluição dos rios e oceanos.
- b) Discutir e organizar as iniciativas sobre os impactos das mudanças climáticas.
- c) Promover a justiça social e combater a fome nos países subdesenvolvidos.
- d) Debate sobre conflitos internacionais e promover a paz mundial.

### Questão 14

“No dia 1º de julho de 2022, a Corte Interamericana de Direitos Humanos emitiu uma decisão em que exige uma resposta do Brasil para “proteger a vida, a integridade pessoal e a saúde dos membros do povo indígena yanomami”

Fonte: <https://www.bbc.com/portuguese/brasil-64388465>

Marque a opção que indica o principal problema que afeta a população yanomami:

- a) exploração ilegal nos seringais que estão em terras indígenas.
- b) A pecuária extensiva realizada ilegalmente na reserva indígena yanomami.
- c) O cultivo de soja em terras griladas.
- d) contaminação das águas e do solo pela prática do garimpo ilegal.

### Questão 15

“A tempestade tropical Elsa pode se aproximar potencialmente da Flórida. Esta será a terceira tempestade de furacões de 2021 a ameaçar localidades nos Estados Unidos. Elsa se fortaleceu nesta quinta-feira de manhã e se tornou uma tempestade tropical com ventos de 72 km/h.”

Fonte: <https://www.cnnbrasil.com.br/internacional/tempestade-tropical-elsa>.

Marque a opção que indica o local de formação da tempestade tropical Elsa:

- a) Oceano Pacífico.
- b) Oceano Índico.
- c) Oceano Atlântico.
- d) Oceano Glacial Ártico.

## Conhecimentos Específicos – Professor de História

### Questão 16

A Era Vargas abrange o período de 1930 a 1945, foi um período rico em transformações políticas, culturais e econômicas no Brasil. O governo de Getúlio Vargas, ficou marcado, dentre outros eventos, pelos levantes das organizações operárias sob o aparato das ideologias de esquerda, que tentaram pressionar o seu ajuste pelo Estado. A própria base dessas organizações influenciou na legalização e, para conter as massas de trabalhadores, sobretudo os ligados às indústrias, vários benefícios trabalhistas foram ajustados na CLT, “Consolidação das Leis de Trabalho”. Criada em 1º de maio de 1943, foi uma das ações político-sociais tomadas, que passou, desde então, a depender dos sindicatos reconhecidos pelo governo, e os operários, passaram a ser membros efetivos desses sindicatos.

Sobre a relação do Estado com os movimentos sindicais, no período da Era Vargas, assinale a opção correta:

- a) Com os sindicatos, o governo passou a aceitar, democraticamente, a “pluralização ideológica” dos trabalhadores diante do Estado.
- b) Com a CLT, os movimentos sindicais poderiam ser autônomos e tomarem as próprias decisões contra medidas insalubres do governo.
- c) A iniciativa do direito dos trabalhadores partiu exclusivamente do governo e nem os movimentos operários, nem os sindicatos foram relevantes para a tomada da decisão.
- d) O governo Vargas conseguiu, dessa forma, controlar os sindicatos de operários e manter afastada a possibilidade de insurgência de viés comunista ou anarquista.

### Questão 17

A proposta da historiadora Emília Viotti da Costa em seu texto “A Dialética Invertida: 1960 – 1990” (1994) é sintetizar o debate da Historiografia nos anos 1980. Tal debate consistia em discutir duas grandes tendências: a tendência estrutural e a tendência das novas abordagens por parte de historiadores. Aqueles da tendência estrutural viam com suspeitas e reservas todas as novas formas de aproximar análises críticas do passado. Segundo a autora, a diferença entre a postura dos estruturalistas em relação a dos que abraçam as novas abordagens podem ser sintetizadas da seguinte forma: os adeptos aos métodos estruturais estão divididos entre marxistas — os que pautam suas visões por determinações econômicas — e os webberianos — os que lançam suas interpretações a partir da determinação de padrões, de ideais de compreensão. Já os historiadores que aceitam e buscam as novas abordagens, têm uma perspectiva voltada à retórica ou à estética da História. Para Emília Viotti, essas duas posições tinham pontos significativos para a Historiografia:

I. Um deles seria o erro dos estruturalistas: a recusa a integrar a teoria às transformações importantes que ocorreram no mundo contemporâneo nos últimos trinta anos, apegando-se a esquemas teóricos que dão não mais conta de realidade vigente.

II. Os adeptos às novas abordagem cometeriam equívocos também, pois, na busca de serem originais, arriscam recriar, sob aparência do novo, um tipo de história bastante tradicional, deixando de lado aspectos fundamentais para a compreensão da vida do indivíduo em sociedade, deixando-o desprovido dos referenciais para se situar no presente.

III. Tanto historiadores estruturalistas quanto os das novas abordagens partem de pressupostos referenciais diferentes e são duas tendências historiográficas contundentes, conforme o debate nas quais se propõem, e, portanto, não estão equivocados.

Conforme o texto, estão corretos, os itens:

- a) I e III.
- b) Apenas a III.
- c) I e II.
- d) Apenas a II.

### Questão 18

Havia, na Idade Média, associações de grupos sociais bem estratificados. Um deles, eram organizações que reuniam pessoas que compartilhavam interesses econômicos ou político-sociais. O surgimento desse grupo acompanha o processo de reurbanização da Europa Medieval e aparecimento dos burgos. Segundo o historiador medievalista francês Jacques Le Goff, em seu “A civilização do Ocidente medieval”, essas associações de importantes grupos sociais medievais, eram:

*“(...)cartéis que tinham por objetivo a eliminação da concorrência no interior da cidade e a manutenção do monopólio de uma minoria de mestres no mercado urbano.”*

Sobre qual grupo social o excerto acima está se referindo?

- a) as corporações de ofício
- b) as seitas heréticas
- c) as ordens mendicantes
- d) o domínio dos senhores feudais

### Questão 19

Com relação ao conceito de Nova Ordem Mundial, assinale a alternativa **INCORRETA**:

- a) A Nova Ordem Mundial se opõe a ideia de organização mundial pós-Segunda Guerra, que consistia na divisão em três partes: Países de Primeiro Mundo, os países de sistema capitalista; Países de Segundo Mundo, os do eixo socialista; e Países de Terceiro Mundo, os demais.
- b) A Nova Ordem Mundial estabelece uma organização considerando dois tipos de países: os populosos e com governos democráticos, e países sob regimes ditatoriais e fechados culturalmente.
- c) Após a Queda do Muro de Berlin e a crise do sistema socialista, a divisão da Nova Ordem Mundial passou a separar países desenvolvidos de países subdesenvolvidos (ou emergentes).
- d) A partir da década de 1990 não era mais considerado, pela Globalização, que se denominasse os países ex-União Soviética, de países “Segundo Mundo”, visto que com o fim da Guerra Fria, os EUA prevaleceram e o sistema socialista colapsou.

## **Questão 20**

*A identidade cultural é um conjunto híbrido e maleável de elementos que formam a cultura identitária de um povo, ou seja, que fazem com que um povo se reconheça enquanto agrupamento cultural que se distingue dos outros.*

*É difícil definir uma identidade cultural específica, pois ela é maleável e depende do momento e das peculiaridades culturais de uma determinada sociedade.*

*Atualmente, o maior desafio para se manter a identidade cultural dos grupos sociais é a globalização, que determina padrões culturais baseados na cultura estadunidense, que tem se tornado hegemônica no mundo.*

Excerto do texto publicado no endereço eletrônico:

<https://mundoeducacao.uol.com.br/sociologia/identidade-cultural.htm>  
(Acesso: 14 de setembro de 2023)

Em relação identidade cultural brasileira temos:

I. A identificação social e cultural de um povo, de modo geral, inclusive a dos latinos americanos, abarca tudo que orbita as relações linguísticas, religiosas, artísticas, científica e até mesmo, o viés moral dos mesmos.

II. A globalização, iniciada nos anos 1960, e atenuada pós-Guerra Fria, fez com que a circulação cultural do modelo norte-americano nas culturas de países da América do Sul, países africanos e asiáticos, causasse mudanças significativas (e em alguns casos, anulando) no hábito cultural preexistente destes países, entre eles, o Brasil.

III. A identidade cultural atribuídas aos “latinos americanos” está associada aos povos falantes de língua latina e colonizados por países latinos. A identificação brasileira escapa dessa denominação por alguns nativos considerarem latinos apenas os chamados “hispânicos” – ou seja, de origem ou descendência espanhola e/ou falantes de espanhol – como o caso dos argentinos ou chilenos, por exemplo.

Qual (ou quais) item(s) acima demonstra(m) a(s) razão (ou razões) pelas quais muitos brasileiros não se consideram “latinos americanos”:

- a) Somente I.
- b) Somente III.
- c) II e III.
- d) Somente II.

## **Questão 21**

Constantinopla (atual Istambul, na Turquia) se constituiu um dos centros mais importantes do final da Antiguidade, como capital do Império Bizantino. Como império, surgiu após a divisão do Império Romano em ocidente e oriente, em 395 d.C., tornando-se, assim, a parte Oriental. A crise no Império Romano levou a essa divisão em duas partes como solução para o declínio por uma série de saques a Roma feita pelos bárbaros. Constantinopla, se tornou, assim, um grande polo comercial devido à sua posição geográfica favorável, podendo negociar com o norte da África, Ásia e Europa. A sua constituição governamental fora espelhada no modelo romano: o governo concentrado nas mãos do imperador, o senado como função de conselho, e cargos públicos na administração imperial eram cobiçados. Mais que isso, o Império Bizantino teve papel ativo nas atividades eclesiásticas – o imperador era

considerado mensageiro de Jesus Cristo e responsável por propagar a mensagem cristã, e desse modo, era ao mesmo tempo, chefe político e chefe da Igreja.

Sobre a questão sobre dogmas cristãos no período bizantino, assinale a alternativa que explica o que foi a “Cisma do Oriente”:

- a) Foi o rompimento com a Igreja Católica mais decisivo, por conta da invasão Turco-Otomana, no século XV. Eles expandiram seu território até a Ásia Menor e reduziram o domínio bizantino à Constantinopla, destituindo a crença cristã em detrimento da crença muçulmana.
- b) Foi a primeira divisão da cristandade. A Igreja Oriental não admitia alguns dogmas romanos, como a veneração de imagens de santos, acreditando que os ícones deveriam ser bidimensionais. Dessa forma, o imperador bizantino e o papa romperam relações em 1054 e surgia, além da Igreja Católica Romana no Oriente, a Igreja Católica Ortodoxa.
- c) Devido às expansões territoriais do imperador romano Justiniano que, investindo não só na criação de leis, mas também com atenção redobrada na cultura, construiu várias igrejas católicas romanas como a Igreja de Santa Sofia no território central do Império Bizantino.
- d) Ocasionado pelo abalo da religião cristã em Constantinopla por ataques bárbaros que levaram a sua crença para a capital. As tropas bizantinas acabaram reconquistando Roma, por volta de 565 d.C., bem como norte da África e a Península Ibérica que tinham sido tomadas pelos germânicos.

## **Questão 22**

Um dos debates mais atenuados da Historiografia, são as mudanças na forma de pensar da humanidade como objeto da qual historiadores se debruçam, e nesse sentido, é preciso observar os eventos, e analisá-los como sendo parte do que Marc Bloch em seu livro “Apologia da História” chama de “ofício do historiador”. Podemos sintetizar esse ofício do historiador como:

- a) O uso do passado como uma experiência legitimadora de interesses e demandas do presente, com a avaliação das diferentes formas de apropriação do passado pelos homens, considerando, por extensão, os enfrentamentos sociais ocorridos, historicamente.
- b) Uma interpretação do passado a partir de noções observadas, elucidando esse passado através do aparato analítico do presente.
- c) Negação do passado como fora narrado, e reiteração do presente, sendo esse o que vale para o entendimento da complexidade da história humana.
- d) Expressão das relações humanas constituídas por meio da totalidade social na qual o homem é formado, munidos do passado, do presente e, principalmente, a projeção para o futuro.

### Questão 23

O Apartheid foi uma política de segregação social ocorrida na África do Sul entre 1948 e 1994, com a ascensão do Partido Nacional, cujo governo foi composto por uma minoria branca. O país foi governado por esta minoria que adotou, desde 1948, uma política de segregação racial. Na imagem abaixo, mulheres negras participam de um protesto pacífico no período 1948-1970 com cartazes que mencionam:

*“Mulheres não precisam de passes” e “Com passes, nós somos escravas”.*



Imagem disponível no endereço eletrônico:

<https://www.facinghistory.org/resource-library/early-apartheid-1948-1970>  
(Acesso: 14 de setembro de 2023)

Com base no pequeno texto e na imagem acima, o que regulamentava a chamada “lei do passe” no Apartheid?

- a) Boicote econômico, ou seja, era vetado à população negra comprar e consumir produtos ingleses de qualquer natureza.
- b) Exclusão do mercado de trabalho, fazendo com que negros se submetessem a trabalhos sem remuneração.
- c) Impedimento de negros a tomarem posses de terras para uso latifundiário.
- d) Controle do ir e vir, desautorizando os negros a transitarem em determinadas áreas das cidades e/ou a utilizarem espaços públicos junto aos brancos.

### Questão 24

Sobre o período do Regime Militar no Brasil (1964 a 1985) assinale V (verdadeiro) ou F (falso) para as afirmações abaixo.

- ( ) Durante o Regime Militar houve uma captação muito grande de financiamentos estrangeiros visando melhorias de infraestrutura no país, mas como consequência, acabou acarretando uma enorme dívida com o FMI (Fundo Monetário Internacional).
- ( ) A Operação Condor, estabelecida clandestinamente e em conjunto pelas ditaduras do Cone Sul, a partir de 1975, tinha como meta a eliminação dos principais opositores das ditaduras.

( ) O governo de Emílio Garrastazu Médici é caracterizado por um amplo combate ao uso da tortura e da violência por parte do Estado. Foi dele a iniciativa de promover um processo de abertura política lenta, gradual, segura e democrática.

( ) Após a ampla participação popular no movimento das “Diretas Já”, a ditadura chegou ao fim em 1985, com as eleições diretas que elegeram para a presidência da república a chapa encabeçada por Tancredo Neves e José Sarney.

Agora, assinale a alternativa correta com a sequência marcada entre parênteses:

- a) F - V - F - V.
- b) V - V - F - F.
- c) V - V - F - V.
- d) F - F - V - F.

### Questão 25

Sobre o âmbito do Ensino de História, é **INCORRETO** afirmar que:

- a) O Ensino de História traz questões socialmente vigentes que se constituem na contemporaneidade em objetos elevados dos currículos de história, em função, de um lado, das demandas sociais de grupos identitários e, de outro, dos movimentos que buscam interferir na liberdade de ensinar e no direito de aprender (direitos assegurados na Constituição Federal de 1988).
- b) A prática docente se constitui não na construção de um passado como elemento central na composição de currículos de Ensino de História, mas sim, uma construção se valendo daquilo que elaborado no tempo presente ligado às relações humanas.
- c) Há uma consideração de abordagem de Ensino de História voltado para a autonomia do pensamento, bem como o reconhecimento das bases epistemológicas das Ciências Humanas.
- d) Um professor de História deve estimular a análise e o pensamento crítico de eventos históricos, bem como se resguardar da interpretação historiográfica do passado de modo que considere minimamente as possibilidades aviltados pelo debate.



## Questão 26

História é a ciência humana que estuda o desenvolvimento do homem no tempo. A disciplina analisa os processos históricos, personagens e fatos visando poder compreender um determinado período histórico, uma determinada cultura ou civilização. Entender o passado também é importante para a compreensão do presente. O grego Heródoto, que viveu no século V a.C. é considerado o “pai da História” e o primeiro historiador, pois, segundo os registros, foi o pioneiro na investigação do passado para obter o conhecido histórico.

Assinale a alternativa correta para a pergunta: o que são fontes históricas?

- a) Documentos escritos: escrituras, testamentos, receituários, livros, letras de músicas, fotografias, discursos, jornais, diários, revistas, cartas, discursos, textos, etc.
- b) São documentos registrados e autênticos de Museus e Arquivos Públicos.
- c) Tudo que abarca textos escritos, materiais (como cerâmicas, pedras talhadas, etc.), relatos orais (registrados em gravações ou entrevistas, por exemplo), produções visuais, audiovisuais e musicais.
- d) Toda escrita historiográfica por historiadores sobre os acontecimentos da História da Humanidade ao longo dos anos.

## Questão 27

*A Guerra do Peloponeso colocou duas cidades gregas frente a frente no campo de batalha pela hegemonia da Grécia. A rivalidade entre elas foi o pano de fundo desse conflito, que se estendeu de 431 a.C. a 404 a.C., contando com um breve período de trégua conhecido como Paz de Nícias. A Guerra do Peloponeso contribuiu para o enfraquecimento das cidades gregas.*

Excerto adaptado do endereço eletrônico:  
<https://brasilescola.uol.com.br/historiag/guerra-do-peloponeso.htm>  
(Acesso em: 14 de setembro de 2023)

A Guerra do Peloponeso, que durou 27 anos, foi o conflito entre quais cidades gregas:

- a) Atenas e Tróia.
- b) Tróia e Esparta.
- c) Atenas e Esparta..
- d) Esparta e Creta.

## Questão 28

O Positivismo é uma corrente filosófica que surgiu na França no início do século XIX, que defende a ideia de que o conhecimento científico seria a única forma de conhecimento verdadeiro. É interessante notar que, essa abordagem pode ser usada em todos os saberes científicos, tanto as das ciências exatas, como as práticas das leis da física, quanto as atribuições de análise das ciências humanas, tais como as relações sociais e da ética.

Nesse sentido, o Positivismo, busca orientar: na efetivação de uma divisão das ciências e também uma orientação de ordem teórica e sociológica, a qual investiga toda a natureza humana verificável.

A corrente positivista promove o culto à ciência, o mundo humano e o materialismo em detrimento da metafísica e do mundo espiritual.

Excerto adaptado do endereço eletrônico:  
<https://www.todamateria.com.br/positivismo/>  
(Acesso em: 14 de setembro de 2023)

Qual estudioso abaixo foi um dos precursores mais notáveis do pensamento positivista?

- a) Karl Marx
- b) Augusto Comte
- c) Claude Lévi-Strauss
- d) Ferdinand de Saussure

## Questão 29

O Festival de Woodstock, realizado em agosto de 1969, foi um dos maiores eventos de música da história e, com certeza, o mais famoso do período, sobretudo pelo contexto político e social nos Estados Unidos, que estimulava o cenário de efervescência cultural. As décadas de 1950 e 1960 ficaram marcadas pelo surgimento de movimentos de contracultura, ou seja, movimentos culturais que se baseavam na contestação dos valores culturais hegemônicos, dentre eles, o movimento hippie.

Sobre a Contracultura, os Hippies e o Festival de Woodstock, assinale a alternativa que NÃO corresponde uma afirmativa verdadeira.

- a) Centenas de milhares de pessoas se reuniram em uma fazenda no interior do Estado de Nova York (EUA), no Festival de Woodstock, em “três dias de paz e música”, com as apresentações de artistas como Jimi Hendrix, Janis Joplin, Santana, Joan Baez, Creedence e The Who, protestando, dentre vários assuntos, a política bélica norte-americana.
- b) O Festival de Woodstock e os movimentos sociais como, os Hippies e os dos Direitos Civis, protestavam e contestavam os valores dominantes da década de 1960. No caso dos Hippies, a bandeira ideológica tinha como premissas: a liberdade sexual, uso contínuo de drogas (que acreditavam ser responsáveis por expandir a mente), e a defesa do amor e da paz.
- c) Desobediência civil foi muito grande nos EUA: os Hippies se posicionavam contra a Guerra do Vietnã e pressionavam a favor de uma sociedade mais livre e longe do consumismo. Os representantes dos movimentos dos Direitos Civis, como Malcolm X e Martin Luther King Jr, rivalizavam o governo na luta contra a discriminação racial. É também nesse período que movimentos operários e feministas se fortaleceram, além do surgimento mais proeminente de movimentos em defesa de gays e lésbicas.
- d) A contracultura foi um momento de reboio nos movimentos político-sociais nos EUA, afirmando uma necessidade de hierarquizar manifestações das massas em detrimento dos valores conservadores, como, por exemplo, o Festival de Woodstock serviu para exigir que o rock fosse sobreposto à música erudita.

### **Questão 30**

A Segunda Guerra Mundial estendeu-se de 1939 até 1945. O estopim para a deflagração da guerra foi considerado a invasão da Polônia pelos alemães em 1939. Houve uma divisão de grupos de países que se enfrentaram no conflito: os Aliados – Reino Unido, França, União Soviética e, mais tarde, os EUA, e o Eixo – composto pela Alemanha, Itália e Japão.

Qual o motivo de entrada dos EUA no conflito, do lado dos Aliados?

- a) O rompimento das relações diplomáticas com a Alemanha em 1939
- b) O ataque dos japoneses a base naval de Pearl Harbor em dezembro de 1941
- c) A invasão na Polônia pelos alemães em setembro de 1939
- d) O ataque a Hiroshima e Nagasaki em agosto de 1945