



CONCURSO PÚBLICO Nº 002/2023 – TAPIRA/MG  
PROVA OBJETIVA – 11/11/2023

CARGO: PROFESSOR DOS ANOS FINAIS DO ENSINO FUNDAMENTAL PEB-II (ARTE)

NOME COMPLETO: \_\_\_\_\_

**LEIA COM ATENÇÃO AS INSTRUÇÕES ABAIXO**

Após receber o seu **Caderno de Respostas**, copie, nos locais apropriados, a seguinte frase:

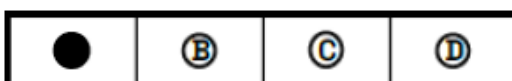
**Nenhum livro é tão ruim que não possa ser útil sob algum aspecto.**

**INSTRUÇÕES GERAIS**

- ❖ O candidato receberá do fiscal:
  - Um Caderno de Questões contendo **30 (trinta) questões objetivas** de múltipla escolha.
  - Uma Folha de Respostas para a Prova Objetiva.
  - Uma folha personalizada para rascunho do gabarito.
- ❖ Ao ser autorizado o início da prova, verifique se a numeração das questões e a paginação estão corretas e se não há falhas, manchas ou borrões. Se algum desses problemas for detectado, solicite ao fiscal outro caderno completo. Não serão aceitas reclamações posteriores.
- ❖ A totalidade da Prova terá a duração de **04h:00min (quatro horas)**, incluindo o tempo para preenchimento da Folha de Respostas.
- ❖ Não será permitido ao candidato se ausentar em definitivo da sala de provas antes de decorrida **01h:30min (uma hora e trinta minutos)** do início das provas.
- ❖ Finalizada a prova, o candidato deve entregar ao fiscal de sala, obrigatoriamente, seu Caderno de Questões e sua Folha de Respostas.
- ❖ Não serão permitidas consultas a quaisquer materiais, uso de telefone celular ou outros aparelhos eletrônicos. Qualquer ocorrência acarretará a eliminação do candidato.

**INSTRUÇÕES – PROVA OBJETIVA**

- ❖ Verifique se a totalidade da quantidade de questões sobre as quais será avaliado está correta.
- ❖ A Folha de Respostas **NÃO** poderá ser dobrada, amassada, rasurada, manchada ou conter qualquer registro fora dos locais destinados às respostas.
- ❖ Use caneta esferográfica de **tinta azul ou preta**.
- ❖ A Folha de Respostas não poderá ser substituída, salvo em erros relacionados à produção e impressão da mesma.
- ❖ Assinale a alternativa que julgar correta para cada questão na Folha de Respostas.
- ❖ Para cada questão, existe apenas **1 (uma)** resposta correta – não serão computadas questões não assinaladas ou que contenham mais de uma resposta, emendas ou rasuras.
- ❖ O modo correto de assinalar a alternativa é cobrindo, completamente, o espaço a ela correspondente, conforme modelo abaixo:





## Língua Portuguesa

### Questão 01

Leia o texto para resolver a questão.

"Um homem na estrada recomeça sua vida  
Sua finalidade, a sua liberdade  
Que foi perdida, subtraída  
E quer provar a si mesmo que realmente mudou  
Que se recuperou e quer viver em paz  
Não olhar para trás  
Dizer ao crime, "nunca mais!"  
Pois sua infância não foi um mar de rosas, não  
Na FEBEM, lembranças dolorosas, então  
Sim, ganhar dinheiro, ficar rico, enfim  
Muitos morreram sim, sonhando alto assim  
Me digam quem é feliz  
Quem não se desespera  
Vendo nascer seu filho no berço da miséria?  
Um lugar onde só tinham como atração  
O bar, e o candôblé pra se tomar a benção  
Esse é o palco da história que por mim será contada  
Um homem na estrada [...]"

(Um homem na estrada, RACIONAIS MC'S, 1993)

Na primeira estrofe da canção do grupo de RAP Racionais Mc's, é feita uma breve descrição da trajetória da personagem. Pode-se inferir, a partir do texto, que:

- A personagem morava no interior e decidiu ir para estrada pedir carona e recomeçar sua vida na cidade grande.
- A personagem estava internada em uma clínica integralista de recuperação de viciados, na qual conseguiu libertação.
- A personagem estava na estrada na tentativa de encontrar a vida que perdeu e justificar a todos que mudou.
- A personagem estava em privação de liberdade e quer recomeçar sem lembrar do passado.

### Questão 02

Após ler a tirinha de Teo & O Mini Mundo, responda à questão.



O humor da tirinha se dá pelo fato de:

- O homem dizer que é legal a moça trabalhar com joias.
- A moça não estar tomando café enquanto o homem está com uma cabeça de café.
- A palavra joia ter mais de um sentido.
- O homem estar de camiseta regata.

### Questão 03

Assinale a alternativa em que a relação estabelecida pela conjunção destacada está corretamente indicada nos parênteses.

- A Lei foi promulgada há mais de trinta anos, **no entanto** a sociedade não usufrui, de fato, dos direitos assegurados por ela. (**comparação**)
- Ele sempre vai embora **quando** começa a chover. Parece que é de açúcar. (**consequência**)
- Ele me disse que não foi ao encontro **porque** com visitas em casa. (**adversidade**)
- Apesar de** estarmos todos com frio, acho que poderíamos ir para a piscina. (**concessão**)

### Questão 04

De acordo com a norma gramatical, o verbo deve sempre concordar com o sujeito. No entanto, há alguns casos especiais de concordância verbal em que a dupla concordância é aceita, a depender do termo que assume a função de sujeito.

Dentre as alternativas abaixo, assinale a que o termo em destaque permite a dupla concordância:

- Faz-se necessária uma intervenção jurídica para que a **ação do réu** seja apreciada.
- O entorno da Praça Tiradentes foi interditado **desde que** os manifestantes começaram a ocupar o gramado central da praça.
- Não é possível que a **maioria dos candidatos** disse não acreditar nas legítimas reivindicações da população ribeirinha.
- É verdade que, **ainda que eles** tentem deslegitimar a causa, não conseguiram derrubar o projeto.

### Questão 05

O adjetivo é a classe de palavras que tem a função de qualificar/delimitar o substantivo que acompanha; além disso, ele possui diferentes graus.

Assinale a alternativa que possui uma adjetivação realizada no grau superlativo absoluto analítico:

- O que se viu foi **muita desordem** no evento promovido pelo instituto.
- Tornou-se inquestionável o quanto ela é **inteligentíssima**.
- Os internautas puderam sentir o quanto o ódio é **muito mais** prejudicial do que certas doenças.
- Meu Deus! Este suco ficou **muito doce**.

### Questão 06

“Eu me considero um intelectual “outsider”, coisa que é raro no Brasil: não pertencço a partido, grupos intelectuais, não respondo a nenhum credo, não participo de qualquer militância.” (Milton Santos)

Na frase transcrita do célebre geógrafo brasileiro Milton Santos, há o uso de aspas que, nesse caso, foi utilizada para:

- a) Demonstrar o uso de uma palavra estrangeira.
- b) Assinalar uma citação direta.
- c) Marcar uma ironia no uso da palavra.
- d) Realçar/destacar a palavra.

### Questão 07

Dentre as alternativas a seguir, assinale a que apresenta, entre parênteses, a definição correta do termo da oração destacado.

- a) **Nunca** estivemos tão próximos da informação e, ao mesmo tempo, tão distantes do conhecimento. (Adjunto adverbial de intensidade)
- b) **Nas ruas de São Paulo**, a brutalidade das pessoas no trânsito foge à realidade e ao bom senso. (Adjunto adverbial de lugar)
- c) Menino! Você prometeu lavar a roupa **suja**. (Predicativo do sujeito)
- d) Garanto a você que o filme é **incrível**. (Adjunto adnominal)

### Questão 08

Assinale a alternativa em que a relação lógico-semântica estabelecida pela conjunção em destaque esteja corretamente indicada nos parênteses:

- a) Conseguiremos tomar as atitudes necessárias para ampliar o desenvolvimento, **desde que** o legislativo coopere com o governo. (Concessão)
- b) Quantas vezes te dissemos: **quando** você começar a sentir mal, ligue para nós. (Condição)
- c) Meu caro amigo, **quanto mais** reclamarmos mais estaremos nos desgastando e guardando mágoas. (Proporção)
- d) A nova proposta foi construída **a fim de** que as normas sejam efetivamente cumpridas. (Causa)

### Questão 09

#### Desabafo

Desculpem-me, mas não dá pra fazer uma cronicazinha divertida hoje. Simplesmente não dá. Não tem como disfarçar: esta é uma típica manhã de segunda-feira. A começar pela luz acesa da sala que esqueci ontem à noite. Seis recados para serem respondidos na secretária eletrônica. Recados chatos. Contas para pagar que venceram ontem. Estou nervoso. Estou zangado.

Nos textos em geral, é comum a manifestação simultânea de várias funções da linguagem, com o predomínio, entretanto, de uma sobre as outras.

No fragmento da crônica Desabafo, a função da linguagem predominante é a emotiva ou expressiva, pois:

- a) o discurso do enunciador tem como foco o próprio código.
- b) a atitude do enunciador se sobrepõe àquilo que está sendo dito.
- c) o interlocutor é o foco do enunciador na construção da mensagem.
- d) o referente é o elemento que se sobressai em detrimento dos demais.

### Questão 10

Leia a tirinha para resolver a questão.



No primeiro quadrinho, é utilizada uma sequenciação de verbos (*use, beba, coma, prove*). Os verbos mencionados encontram-se flexionados:

- a) No modo indicativo, para indicar uma suposição na intenção do emissor.
- b) Na sua forma nominal, de particípio demonstrando, então, uma ação concluída.
- c) No modo imperativo, para indicar uma ordem, uma sugestão, ou uma solicitação na intenção do emissor.
- d) Na voz passiva sintética, indicando que o sujeito, neste caso, realiza a ação.

## Conhecimentos Gerais

### Questão 11

“As inundações na \_\_\_\_\_ causadas pela passagem da tempestade Daniel já causaram ao menos 11,3 mil mortes, segundo o Comitê Internacional da Cruz Vermelha informou em comunicado nesta quinta-feira (14) referente apenas à cidade de Derna, cidade mais afetada”.

Disponível em: <https://noticias.uol.com.br/internacional/ultimas-noticias/2023/09/12/>. / Acesso em: 15/09/2023

O país citado acima é:

- a) Líbia.
- b) China.
- c) República dominicana.
- d) Ucrânia.

### Questão 12

“Um forte terremoto de 6,8 de magnitude atingiu o centro da(o) \_\_\_\_\_ nesta sexta-feira (8) à noite, com epicentro próximo à capital do país, e deixou ao menos 2.012 mortos e 2.059 feridos — sendo 1.404 em estado grave —, segundo um novo relatório do Ministério do Interior publicado na noite de sábado (9). Segundo o Itamaraty, até o momento não há informações de brasileiros mortos ou feridos.”

Disponível em: <https://noticias.uol.com.br/internacional/ultimas-noticias/2023/09/08/>. / Acesso em: 20/09/2023

O país o qual a notícia faz referência é:

- a) Chile.
- b) Afeganistão.
- c) Marrocos.
- d) Indonésia.

### Questão 13

“A COP, sigla para Conferência das Partes (do inglês, Conference of the Parties), é um evento anual promovido pela Organização das Nações Unidas (ONU) que reúne representantes de todo o mundo, entre eles, diplomatas, governos e membros da sociedade civil.”

Disponível em: <https://exame.com/esg/entenda-o-que-e-cop28/> / Acesso em: 11/08/2023

Sobre a COP, marque a opção que indica o principal tema debatido na Conferência das Partes:

- a) Discutir sobre a poluição dos rios e oceanos.
- b) Discutir e organizar as iniciativas sobre os impactos das mudanças climáticas.
- c) Promover a justiça social e combater a fome nos países subdesenvolvidos.
- d) Debate sobre conflitos internacionais e promover a paz mundial.

### Questão 14

“No dia 1º de julho de 2022, a Corte Interamericana de Direitos Humanos emitiu uma decisão em que exige uma resposta do Brasil para “proteger a vida, a integridade pessoal e a saúde dos membros do povo indígena yanomami”

Fonte: <https://www.bbc.com/portuguese/brasil-64388465>

Marque a opção que indica o principal problema que afeta a população yanomami:

- a) exploração ilegal nos seringais que estão em terras indígenas.
- b) A pecuária extensiva realizada ilegalmente na reserva indígena yanomami.
- c) O cultivo de soja em terras griladas.
- d) contaminação das águas e do solo pela prática do garimpo ilegal.

### Questão 15

“A tempestade tropical Elsa pode se aproximar potencialmente da Flórida. Esta será a terceira tempestade de furacões de 2021 a ameaçar localidades nos Estados Unidos. Elsa se fortaleceu nesta quinta-feira de manhã e se tornou uma tempestade tropical com ventos de 72 km/h.”

Fonte: <https://www.cnnbrasil.com.br/internacional/tempestade-tropical-elsa>.

Marque a opção que indica o local de formação da tempestade tropical Elsa:

- a) Oceano Pacífico.
- b) Oceano Índico.
- c) Oceano Atlântico.
- d) Oceano Glacial Ártico.

## Conhecimentos Específicos – Professor de Artes

### Questão 16

*“Os Parâmetros Curriculares Nacionais de Arte têm como objetivo levar as artes visuais, a dança, a música e o teatro para serem aprendidos na escola. Por muito tempo, essas práticas foram consideradas atividades importantes apenas para recreação, equilíbrio psíquico, expressão criativa ou simplesmente treino de habilidades motoras. Nos Parâmetros Curriculares Nacionais, entretanto, Arte é apresentada como área de conhecimento que requer espaço e constância, como todas as áreas do currículo escolar”.*

(BRASIL, 1998, p. 62-63)

Aprender Arte envolve:

- Desenvolver atividades artísticas e estéticas, apenas.
- Apreciar arte e situar a produção social da arte de todas as épocas nas diversas culturas.
- Analisar obras artísticas a fim de ser capaz de citar seus respectivos autores de forma precisa.
- Além de desenvolver atividades artísticas e estéticas, apreciar arte e situar a produção social da arte de todas as épocas nas diversas culturas.

### Questão 17

O pensamento criativo, ou ato de criação, provoca abertura ao inesperado, à imaginação, ao lúdico, a associações inusitadas. A divergência proposta pela vivência em artes deve ser compartilhada por toda comunidade escolar. Para que os processos criativos se efetivem dentro do contexto escolar é necessário incentivar:

- A fluência, ou seja, muitas ideias ou procedimentos sobre o mesmo assunto.
- A flexibilidade, ou seja, a variabilidade e mudança de rumo nas ideias e procedimentos;
- a avaliação voltada para o método quantitativo;
- O protagonismo, ou seja, a busca da singularidade, da poética pessoal, da autoria, por meio de processos pessoais e/ou coletivos.

Estão CORRETAS as afirmativas:

- I E II
- I, II, III e IV
- I, II E IV
- III e IV

### Questão 18

Leia as asserções abaixo.

I – O século XIX foi um período de reorientação profunda dos rumos estéticos da arte no Brasil e, embora pouco conhecidos, diversos artistas negros estiveram presentes no quadro da Academia de Belas Artes do Rio de Janeiro. Filhos de escravos ou de negros livres, esses artistas negros participaram das principais correntes estéticas e criaram obras de pronunciada relevância.

Assim:

II – Para abordar a atuação desses artistas na Academia de Belas Artes pode-se ignorar o contexto desta no Brasil, e atentar-se apenas para a importância dos gêneros na pintura e às tendências artísticas como um todo.

Está correto o que se afirma em:

- A asserção A é verdadeira e a asserção B complementa a primeira.
- A asserção A é falsa e a asserção B é verdadeira.
- A asserção B justifica a asserção A.
- A asserção A é verdadeira e a asserção B é falsa.

### Questão 19

Os autores, de forma geral, concordam em classificar as tendências pedagógicas em dois grupos: tendência pedagógica liberal e tendência pedagógica progressista.

A pedagogia progressista é dividida em três; são elas:

- Renovada não diretiva, libertadora e libertária.
- Libertadora, libertária e Crítico social dos conteúdos.
- Tecnicista, libertadora e crítico social dos conteúdos.
- Tradicional, Tecnicista e renovada progressista.

### Questão 20

“O mundo das artes se vê em meio a essas mutações tecnológicas, e essa “confluência da arte com a tecnologia representa um campo de possibilidade e de energia criativa que poderá resultar proximamente numa revolução no conceito e na prática”

(MACHADO, 2001, p. 24).” (MAZZUCHETTI, 2012).

A necessidade por uma arte voltada para o meio, chamado internet, faz surgir um novo conceito de arte, que é uma vertente da arte contemporânea e fonte de criação de produções artísticas. Esse conceito está relacionado a:

- Arte contemporânea
- Web Arte
- Arte conceitual
- Arte moderna

### **Questão 21**

No âmbito do MEC, a educação em direitos humanos tem como um dos maiores objetivos a implementação do Plano Nacional em Direitos Humanos (PNEDH). É um dos objetivos apresentado no Plano:

- a) Assegurar a formação inicial dos professores leigos de educação infantil e incrementar a formação continuada de todos os profissionais da área.
- b) Trabalhar os princípios educativos das ações didático-pedagógicas na escola.
- c) Enfatizar o papel dos direitos humanos no desenvolvimento nacional.
- d) Universalizar o acesso e a permanência das crianças e adolescentes na escola com equidade e qualidade.

### **Questão 22**

“As diversificadas manifestações artísticas dos índios são sempre referidas, na mídia e também nos compêndios escolares, no singular, ou seja, “arte indígena”. Entretanto, ao expressarem preocupações específicas, permitem a cada povo indígena desenvolver um estilo próprio, e, assim, aquela qualificação é equivocada enquanto meio de identificação, posto que não existe uma arte comum e geral dos índios”.

(VELTHEM, 57).

A referência requer uma pluralidade para a correta identificação dessas artes, para que sejam expressas todas as formas quantos são os povos que as produzem. A referência correta é:

- a) Artes integradas
- b) Artes indígenas
- c) Artes dos povos originários
- d) Artes rupestres

### **Questão 23**

Democracia é uma palavra de origem grega formada por dois vocábulos: demos + kratos (povo + poder). Preconiza o parágrafo único, do art. 1, da Constituição Federal de 1988 e que vai ao encontro do que é um país democrático:

- a) “Todo o poder emana do povo, que o exerce por meio de representantes eleitos ou diretamente, nos termos desta Constituição”.
- b) “Todo o poder emana do povo, que o exerce apenas diretamente, nos termos desta Constituição”.
- c) “Todo o poder emana do povo e o representante é eleito por iniciativa privada”.
- d) “Todo o poder de decisão parte dos superiores e o povo cumpre seu papel apenas por meio de um representante direto”.

### **Questão 24**

A LDBEN no 9.394/96 consolidou arte como área de conhecimento obrigatória, com conteúdos próprios nas escolas, portanto, em novos moldes na educação básica, para promover a formação cultural dos alunos”.

(IAVELBERG, P. 50)

À lei associaram-se os documentos dos Parâmetros Curriculares nacionais (PCNs), os PCNs de arte foram trabalhados em equidade com as demais áreas de conhecimento e distribuídos para escolas e professores de todo o território nacional.

Pretendia-se com esses PCNs:

- a) Trabalhar a arte em anos finais do ensino fundamental, a fim de preparar tecnicamente os estudantes.
- b) Transformar a reflexão e a prática em cada uma das linguagens da arte para serem trabalhadas separadamente em suas especificidades: artes visuais, dança, música e teatro.
- c) Unificar o ensino das artes em todos os âmbitos da educação.
- d) Unir artes a outras disciplinas com interesses e avaliações parecidas.

### **Questão 25**

Promulgada em 2010, as Novas Diretrizes Curriculares Nacionais Gerais para a Educação Básica apresentam diretrizes que estabelecem e orientam:

- a) Estabelecem a base nacional comum e orientam a organização da educação de jovens e adultos (EJA)
- b) Estabelecem a valorização e a formação dos profissionais da educação, apenas.
- c) Estabelecem a base nacional comum e orientam a organização, articulação, desenvolvimento e avaliação das propostas pedagógicas das redes brasileiras de ensino.
- d) Estabelecem o Plano Pedagógico e orientam a gestão democrática.

### **Questão 26**

Sobre o Ensino Fundamental no contexto da Educação Básica pontua-se:

“A Educação Básica escolar no Brasil compreende três etapas: a Educação Infantil (de 0-5 anos), o Ensino Fundamental (de 6-14 anos) e o Ensino Médio (de 15-17 anos). Cada uma delas possui objetivos próprios e formas de organização diversas”

(MINAS GERAIS, 2018, P.192).

Tratando-se do Ensino Fundamental, especificamente, indica-se que:

- a) “O entendimento das infâncias precisa romper com o paradigma da criança frágil, inocente, dependente e incapaz”.
- b) “A progressão do conhecimento ocorre pela consolidação das aprendizagens anteriores, pela ampliação das práticas de linguagem e pela experiência estética e intercultural das crianças, considerando tanto seus interesses quanto suas expectativas em relação ao que ainda precisam aprender”.
- c) “O conhecimento da escola como organização complexa tem a função de promover a educação para e na cidadania”.
- d) “O diagnóstico da realidade concreta dos sujeitos do processo educativo é contextualizado no tempo e no espaço”.

### **Questão 27**

Considerando os benefícios do teatro para o desempenho pessoal e profissional dos/as estudantes, os Parâmetros Curriculares Nacionais (PCN) Artes destaca que:

- a) “Ao participar de atividades teatrais, o indivíduo tem a oportunidade de se desenvolver dentro de um determinado grupo social de maneira responsável, legitimando os seus direitos dentro desse contexto, estabelecendo relações entre o individual e o coletivo, aprendendo a ouvir, a acolher e a ordenar opiniões, respeitando as diferentes manifestações, com a finalidade de organizar a expressão de um grupo (BRASIL, 1997, p. 83)”.
- b) A arte é libertária e o teatro é, sem dúvida, das Artes, expressão libertária por excelência.
- c) Compete à escola oferecer um espaço para a realização dessa atividade, um espaço mais livre e mais flexível para que a criança possa ordenar-se de acordo com a sua criação. Deve-se ainda oferecer material básico, embora os alunos geralmente se empenhem em pesquisar e coletar materiais adequados para as suas encenações (BRASIL, 1997, p. 85).
- d) Conhecer a pedagogia da expressão (teatro) é fundamental aos professores, não só os de teatro e educação artística, mas também os de outras disciplinas, para que possam ajudar o aluno a desenvolver a difícil arte de expressar suas ideias, pensamentos, anseios e desejos.

### **Questão 28**

A avaliação de aprendizagem de acordo com o disposto no art.24, da Lei 9,394, de 1996 – Lei de Diretrizes e Bases da Educação (LDB) – consiste em medir o aproveitamento e a apuração da assiduidade do aluno. A avaliação qualitativa é um dos tipos de avaliação, que é:

- a) Focada no processo contínuo.
- b) Focada no resultado.
- c) Focada nas notas e informações.
- d) Focada no que não é mensurável; observa-se o processo de ensino-aprendizagem de forma contínua e global.

### **Questão 29**

A Base Nacional Comum Curricular (BNCC) contempla o desenvolvimento de competências e habilidades para o uso crítico e responsável das tecnologias digitais de forma transversal. A competência 5 destaca o uso das TDICs (Tecnologias digitais de Informação e da Comunicação) e aponta:

- a) Construir e aplicar procedimentos de avaliação formativa de processo ou de resultado que levem em conta os contextos e as condições de aprendizagem, tomando tais registros como referência para melhorar o desempenho da escola, dos professores e dos alunos;
- b) Utilizar sons produzidos por materiais, objetos e instrumentos musicais durante brincadeiras de faz de conta, encenações, criações musicais, festas.
- c) Compreender, utilizar e criar tecnologias digitais de informação e comunicação de forma crítica, significativa, reflexiva e ética nas diversas práticas sociais (incluindo as escolares) para se comunicar, acessar e disseminar informações, produzir conhecimentos, resolver problemas e exercer protagonismo e autoria na vida pessoal e coletiva.
- d) Valorizar e utilizar os conhecimentos historicamente construídos sobre o mundo físico, social e cultural para entender e explicar a realidade, continuar aprendendo e colaborar para a construção de uma sociedade justa, democrática e inclusiva.

### **Questão 30**

De acordo com a Constituição Federal de 1988 art., 206: “O ensino será ministrado com base nos seguintes princípios:

VI – Gestão democrática do ensino público, na forma da lei”

A gestão democrática é entendida como a participação efetiva:

- a) Dos dirigentes escolares e professores.
- b) Dos alunos e professores.
- c) Da comunidade escolar, pais, professores, estudantes e funcionários.
- d) Dos dirigentes e pessoal qualificado das secretarias de ensino.