

CONCURSO PÚBLICO Nº 01/2021, PARA PROVIMENTO DE CARGOS EFETIVOS DA PREFEITURA MUNICIPAL DE TAPIRA/MG

CARGO: TÉCNICO DE ENFERMAGEM

NOME: _____ SALA: _____

LEIA COM ATENÇÃO AS INSTRUÇÕES ABAIXO

Após receber o seu **Caderno de Repostas**, copie, nos locais apropriados, a seguinte frase:

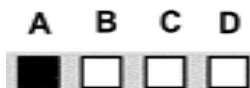
O OTIMISMO É O IMÃ DA FELICIDADE.

INSTRUÇÕES GERAIS

- O candidato receberá do fiscal:
 - Um Caderno de Questões contendo **40 (vinte) questões objetivas** de múltipla escolha.
 - Um Cartão de Respostas personalizado para a Prova Objetiva.
- Ao ser autorizado o início da prova, verifique se a numeração das questões e a paginação estão corretas e se não há falhas, manchas ou borrões. Se algum desses problemas for detectado, solicite ao fiscal outro caderno completo. Não serão aceitas reclamações posteriores.
- A totalidade da Prova terá a duração de **4h:00min (quatro horas)**, incluindo o tempo para preenchimento do Cartão de Respostas.
- O tempo mínimo de permanência em sala para todos os candidatos será de 1h:30min (uma hora e trinta minutos).
- Finalizada a prova, o candidato deve entregar ao fiscal de sala, obrigatoriamente, seu Caderno de Questões e o Cartão de Respostas.
- Não serão permitidas consultas a quaisquer materiais, uso de telefone celular ou outros aparelhos eletrônicos. Qualquer ocorrência acarretará a eliminação do candidato.

INSTRUÇÕES – PROVA OBJETIVA

- Verifique se a totalidade da quantidade de questões sobre as quais será avaliado está correta.
- O Cartão de Respostas **NÃO** poderá ser dobrado, amassado, rasurado, manchado ou conter qualquer registro fora dos locais destinados às respostas.
- Use caneta esferográfica de **tinta azul ou preta**.
- O Cartão de Respostas não poderá ser substituído, salvo em erros relacionados à produção e impressão do mesmo.
- Assinale a alternativa que julgar correta para cada questão no Cartão de Respostas.
- Para cada questão, existe apenas **1 (uma)** resposta certa – não serão computadas questões não assinaladas ou que contenham mais de uma resposta, emendas ou rasuras.
- O modo correto de assinalar a alternativa é cobrindo, completamente, o espaço a ela correspondente, conforme modelo abaixo:



LÍNGUA PORTUGUESA

Leia o texto abaixo e responda às questões 01 a 03.

QUANTO MAIS CARO, MELHOR

Qual o valor correto de uma obra de arte? Adam Smith, o pai do liberalismo econômico, dizia que ganhar dinheiro com arte é como submeter o talento à “prostituição pública”, e por isso o artista merece ser regamente pago. Jean-Jacques Rousseau, filósofo iluminista, achava que toda obra de arte é superfaturada porque está a serviço do desejo dos ricos fúteis de serem invejados. Francisco Pacheco, o pintor espanhol que ensinou Diego Velázquez a pintar, escreveu um tratado dizendo que o custo de produção de uma obra de arte decorre “do gênio e da perfeição da forma”. Na semana passada, a escultura “O Homem Caminhando I”, do suíço Alberto Giacometti, foi arrematada por 104,3 milhões de dólares, em Londres. É o mais alto preço já pago por uma obra de arte num leilão. O recorde anterior pertencia a uma tela de Pablo Picasso, “Menino com Cachimbo”, vendida por 104,1 milhões de dólares em Nova York, em 2004.

(Revista Veja, 10/02/2010)

QUESTÃO 01 – Em relação à pergunta formulada no início do texto (valor da obra de arte), o autor:

- a) Responde, apoiando-se nas ideias do pai do liberalismo econômico, cujo ponto de vista associa criticamente rentabilidade financeira de uma obra à mercantilização da produção artística.
- b) Não responde, apenas abre um leque de visões sobre o tema, baseado em opiniões de pessoas com atividades diversas, procurando estabelecer uma relação entre arte e economia.
- c) Responde, apoiando-se nas ideias do pintor espanhol, cuja opinião se baseia em dados imponderáveis como talento do artista e qualidade da obra.
- d) Não responde, mas crê que deva ser o mais alto preço possível, como ocorreu com a obra leiloadada em Londres, comprovando uma relação direta entre arte e economia.

QUESTÃO 02 – Quanto à posição da sílaba tônica, a palavra destacada “O recorde anterior pertencia a uma tela de Pablo Picasso...” é:

- a) Oxítona.
- b) Paroxítona.
- c) Proparoxítona.
- d) Hiato.

QUESTÃO 03 – Na frase “Jean-Jacques Rousseau, filósofo iluminista, achava que toda obra de arte é superfaturada porque está a serviço do desejo dos ricos fúteis de serem invejados” (linhas 3-4). O verbo em destaque está, respectivamente, no:

- a) Pretérito perfeito do indicativo.
- b) Pretérito-mais-que-perfeito do indicativo.
- c) Pretérito imperfeito do indicativo.
- d) Futuro do pretérito do indicativo.

QUESTÃO 04 – Os textos publicitários são produzidos para cumprir determinadas funções comunicativas. Nesse texto, busca-se convencer o leitor a usar o medicamento para dor por meio da associação dos verbos no:



- a) Pretérito perfeito do indicativo.
- b) Pretérito-mais-que-perfeito do indicativo.
- c) Pretérito imperfeito do indicativo.
- d) Pretérito imperfeito do subjuntivo.

QUESTÃO 05 – Leia o texto abaixo.

Por que há tantos terremotos e tsunamis na Indonésia?

O país está numa das regiões que mais sofrem tremores no mundo, o Anel de Fogo do Pacífico. O local, que abriga 450 vulcões, é também conhecido como Círculo de Fogo e abarca uma das maiores placas tectônicas do país. Cerca de 90% dos terremotos aconteceram ali.

A área de 40 mil quilômetros de extensão têm formato de ferradura e circunda a bacia do Pacífico, da qual também fazem parte Japão, Filipinas, Nova Zelândia e ilhas do Pacífico Sul.

Os países dessa região ficam em áreas muito instáveis das placas tectônicas, onde terremotos e tsunamis são comuns.

Fragmento do texto “Indonésia pede ajuda internacional após terremotos e tsunami”. Disponível em: <<https://jornaljoca.com.br>>.

Identifique a frase que foi transcrita com erro de concordância verbal:

- a) “O país está numa das regiões que mais sofrem tremores no mundo [...]”.
- b) “Cerca de 90% dos terremotos aconteceram ali”.
- c) “A área de 40 mil quilômetros de extensão têm formato de ferradura [...]”.
- d) “Os países dessa região ficam em áreas muito instáveis [...]”.

QUESTÃO 06 – Leia a tirinha abaixo. Identifique na tirinha abaixo qual termo possui função anafórica.



- a) Os antigos.
- b) A terra.
- c) Disso.
- d) Certeza.

Leia o texto abaixo e responda à questão 07.

Racismo e violência policial

Como líderes africanos nas Nações Unidas, as últimas semanas de protestos pelo assassinato de George Floyd sob custódia policial deixaram-nos indignados com a injustiça da prática do racismo que continua difundida em nosso país anfitrião e em todo o mundo.

Jamais haverá palavras para descrever o profundo trauma e o sofrimento intergeracional que resultaram da injustiça racial perpetrada ao longo dos séculos, particularmente contra pessoas de ascendência africana. Apenas condenar expressões e atos de racismo não é suficiente.

O secretário-geral das Nações Unidas, António Guterres, afirmou que “precisamos alçar a voz contra todas as expressões de racismo e casos de comportamento racista”. Após o assassinato do senhor George Floyd, o grito 'Black Lives Matter' [Vidas de pessoas negras importam] que ecoou nos Estados Unidos e em todo o mundo é mais do que um slogan. Realmente, eles não são apenas importantes, mas são essenciais para o cumprimento de nossa dignidade humana comum.

Trecho do texto assinado por vários altos funcionários africanos da Organização das Nações Unidas (ONU). Publicado em ONU News, 15/06/2020.

QUESTÃO 07 – O gênero textual de “Racismo e violência policial” é:

- a) Carta de solicitação.
- b) Artigo de opinião.
- c) Editorial.
- d) Anúncio.

Leia o texto abaixo e responda à questão 08.

Estudei sozinho e passei num concurso público!

Eu trabalhava de segunda a sexta, aos finais de semana, feriados e dava plantão toda noite. "Vai ficar rico, hein?!", zombavam de mim. Ah! E ainda ganhava uma miséria. Pra piorar, a empresa onde eu era eletricitista demitia gente todo ano pra reduzir custos. Isso me chateava ainda mais...

Mas não dava pra abandonar o barco. Eu estava noivo. Desempregado, não dá pra casar, né? Depois, vieram os filhos... Conclusão: me matava pra que não faltasse nada a eles. Em compensação, eu era um pai totalmente ausente. Já não ficava mais com a minha família. Minha salvação: o concurso público.

Certo dia, vi uma reportagem na televisão: "Abertas as inscrições do concurso público da Polícia Federal". Concurso público... Como não pensei nisso antes? Mas eu não tinha feito faculdade, só um curso técnico em eletrotécnica. Então, recorri à internet pra buscar mais informações. Descobri que também existem vagas concursadas que pedem apenas o ensino médio! Me inscrevi e fiz a prova, só pra saber como era. Quando o resultado saiu, meu Deus! "Será que alguém conseguiu ir pior do que eu?", me perguntei.

Na segunda tentativa fui melhor. Aí, decidi levar a sério. Busquei saber sobre todas as áreas, pra decidir qual tinha mais a ver comigo. Li vários editais, documentos que divulgam os concursos abertos, pra conhecer as vagas e o que teria que estudar pra cada uma. Escolhi a área da justiça. Porém, como a grana estava curta, precisei esperar.

"Juliano, quero que alguém dê um jeito na minha instalação elétrica", me disse uma tia. Fiz o serviço para ela. Como forma de pagamento, ela comprou minhas primeiras apostilas e me inscreveu no concurso. E assim a jornada começou.

Eu estava enferrujado e trabalhava demais. O único tempo que tinha era na ida e volta do trabalho, dentro do ônibus. Mas quem disse que eu conseguia? Não me concentrava, me dava um baita sono. Pra mim, era humanamente impossível conseguir ler aqueles textos! Mas, no fim, eu conquistei meu objetivo!

Eu entrei com o salário de R\$ 1.300. Treze anos depois, recebo bem mais, fora a estabilidade e a segurança. Trabalho com uma carga horária digna e tenho tempo pra desfrutar dessa felicidade com minha família.

(Adaptado de <http://mdemulher.abril.com.br/carreira/estudei-sozinho-e-passei-num-concurso-publico/>).

QUESTÃO 08 – Analise as frases retiradas do texto:

I – Eu trabalhava de segunda a sexta (linha 1).

II – Isso me chateava ainda mais (linha 3).

III – [...] não dava pra abandonar o barco (linha 4).

IV – Eu estava noivo (linha 5).

V – Certo dia, vi uma reportagem na televisão (linha 9).

Quais das frases acima podem ser passadas para a voz passiva analítica?

a) I, II, III e IV.

b) I, II e III.

c) III e V.

d) II, III e V.

QUESTÃO 09 – Leia o texto abaixo.

07 de janeiro – Dia do Leitor

É dia de dar parabéns a você, que provou ser um bom leitor das minhas histórias. Hoje é o seu, o meu e o dia de todos que amam ler! O Ziraldo sempre diz que ler é tão necessário quanto respirar, comer, dormir e beber água. Você fica um dia sem comer? Não? Então, também não deve ficar nem um dia sem ler! Comemos para alimentar o corpo e lemos para alimentar nossa alma e fazer crescer nossa criatividade. Quem lê vive muito melhor, e para exercer qualquer tipo de profissão nós temos que ler muito para sermos profissionais mais competentes. Em comemoração, dê um grande beijo em você (pode ser no espelho mesmo) e outro no seu livro predileto e festeje o dia de hoje lendo histórias bem legais! Pense nisso.

Disponível em: <http://meninomalquinho.educacional.com.br>

No texto, no trecho "**Pense** nisso.", a forma verbal destacada sugere:

a) advertência.

b) instrução.

c) aconselhamento.

d) ordem.

QUESTÃO 10 – Com base no texto abaixo (adaptado), assinale a alternativa correta.

Empresário pode pegar até 13 anos de prisão por crime ambiental e trabalho escravo

O empresário de 55 anos, pode ser condenado a **até** 13 anos de prisão, além de multa, pelos crimes de desmatamento ilegal, exploração de trabalho escravo e violação das leis trabalhistas. Ele foi preso no início da noite de terça (10/06) por agentes da Superintendência da Polícia Federal (PF) em Roraima, em sua fazenda, próximo ao Rio Acari, no norte do estado, na fronteira com a Venezuela. Segundo o superintendente da Polícia Federal em Roraima, equipes da PF já vinham monitorando a área e ontem, ao sobrevoar a região, confirmaram a prática de desmatamento ilegal. Em terra, os agentes também encontraram trabalhadores em condição análoga à escravidão, entre eles, um adolescente de 15 anos. Eles manuseavam motosserras sem ter treinamento específico e armazenavam alimentos sem nenhuma condição de higiene e conservação, descreveu. Ao todo, foram libertados sete trabalhadores. Outros fugiram para dentro da mata com a chegada da polícia.; o agente da Polícia Federal informou à Agência Brasil que o empresário já havia sido autuado, em março, por danos ao meio ambiente. Na ocasião, segundo o superintendente, o empresário acusado foi multado em R\$ 1 milhão. Mesmo após a multa, ele continuou desmatando e, o que é mais grave, utilizando trabalho escravo. A Polícia Federal está à procura do gerente da fazenda do empresário, que fugiu no momento em que os agentes realizaram a ação. O superintendente da PF afirmou que a Delegacia de Proteção ao Meio Ambiente e Preservação do Patrimônio Histórico continuará a fiscalização para identificar eventuais crimes contra a natureza na região.

(Correio Braziliense postado em 11/06/2008 11:14)

- a) A pena que o acusado por desmatamento e utilização de trabalho escravo pode pegar não ultrapassará 12 anos de prisão.
- b) O acusado por desmatamento e utilização de trabalho escravo pode pegar mais de 12 anos de prisão.
- c) O acusado por desmatamento e utilização de trabalho escravo pode até pegar 12 anos de prisão.
- d) O acusado por desmatamento e utilização de trabalho escravo até pode pegar mais de 12 anos de prisão.



CONHECIMENTOS GERAIS E LEGISLAÇÃO MUNICIPAL

QUESTÃO 11 – Um bioma pode ser definido como uma grande comunidade que interliga vida animal e vegetal adaptadas às condições do ambiente. A palavra bioma é formada pela junção de *bio*, que quer dizer vida, e *oma*, que indica grupo ou massa.

Os biomas são classificados como grandes áreas ecológicas com características semelhantes e são influenciados por diversos fatores, como clima, solo e relevo, que estão relacionados com a diversidade dos seus ecossistemas.

Fonte: <https://www.todamateria.com.br/bioma/> - Acesso em 20/10/2021

Assinale a alternativa que corresponda corretamente ao bioma predominante na área onde se situa o município de Tapira/MG.

- a) Mata Atlântica.
- b) Amazônia.
- c) Cerrado.
- d) Pampa.

QUESTÃO 12 – Leia o trecho que se segue para responder a questão.

“Ali se encontrava desde o evento da Lei Áurea, o ex-escravo Lázaro e sua família, sendo seu primeiro morador, enquanto o senhor Pedro Assunção e Sousa é apontado como fundador do povoado. A família Peres veio a seguir, colaborando com Lázaro na expansão agrícola do território e no crescimento do Arraial das Antas, quando este se tornou distrito de Tapira em 1923, pertencendo ao município de _____. Em 1938, passou a pertencer ao município de _____. Em 1962, foi emancipado como município de Tapira.”

Fonte: <https://www.tapira.mg.gov.br/portal/servicos/1003/historia/>. (Acesso em 20/10/2021)

Os municípios que completam as lacunas são, respectivamente:

- a) Araxá e Uberaba.
- b) Araxá e Sacramento.
- c) Sacramento e Uberaba.
- d) Uberaba e Uberlândia.

QUESTÃO 13 – A Lei Orgânica do Município de Tapira/MG, no que dispõe sobre sua divisão administrativa (Título 1 – Capítulo 1 – Seção 2), destaca que distritos, povoados e comunidades integram a divisão administrativa municipal, e aponta ainda que outros poderão ser criados, desde que consideradas as necessidades da população e da administração pública.

De acordo com a lei, o povoado e a comunidade que compõem a divisão administrativa de Tapira são:

- a) Povoado do Alto da Serra e Comunidade das Palmeiras.
- b) Povoado da Serrinha e Comunidade dos Ipês.
- c) Povoado Alto Chapadão e Comunidade das Margaridas.
- d) Povoado Planalto e Comunidade das Rosas.

QUESTÃO 14 – O município de Tapira está inserido no estado de _____ e, com base no Instituto Brasileiro de Geografia e Estatística (IBGE, 2010), pertence à mesorregião de _____ e microrregião de _____.

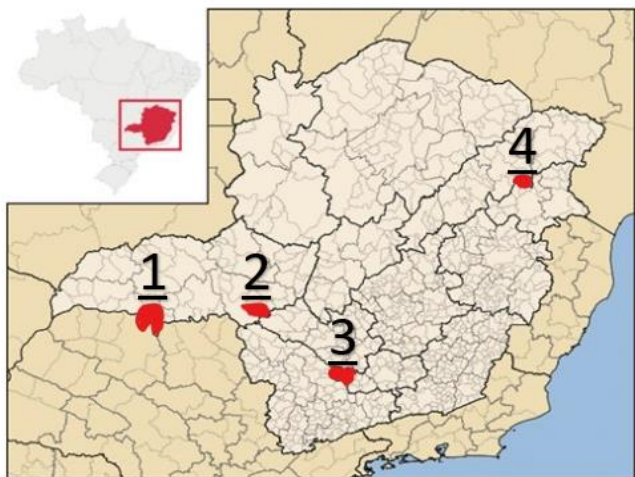
Assinale a alternativa que corretamente preenche os espaços do enunciado.

- a) Minas Gerais; Vale do Rio Doce; Araxá.
- b) Goiás; Vale do Rio Doce; Três Marias.
- c) Minas Gerais; Noroeste de Minas; Itabira.
- d) Minas Gerais; Triângulo Mineiro/Alto Paranaíba; Araxá.

QUESTÃO 15 – A densidade demográfica corresponde ao número de habitantes por quilômetro quadrado, importante dado para o planejamento urbano e atuação de diversas áreas. O município de Tapira/MG possui a área estimada em 1.179,248km² (IBGE, 2020) e a população estimada em 4.890 pessoas (IBGE, 2021), portanto a densidade demográfica é de:

- a) Aproximadamente 2,14hab/km².
- b) Aproximadamente 0,25hab/km².
- c) Aproximadamente 14,53hab/km².
- d) Só é possível definir a densidade demográfica com a utilização de mapas de precisão.

QUESTÃO 16 – Observe atentamente o mapa de Minas Gerais e os quatro pontos destacados e numerados de 1 a 4.



Fonte: <https://www.tapira.mg.gov.br/portal/servicos/1002/dados-do-municipio/>. (Acesso em 08/01/2022).

Assinale a alternativa que contenha o número correto do ponto em que se localiza o município de Tapira/MG.

- a) 1 (um).
- b) 2 (dois).
- c) 3 (três).
- d) 4 (quatro).

QUESTÃO 17 – Assinale a alternativa que corretamente apresente as cores da bandeira do município de Tapira/MG.

- a) Vermelho, azul e amarelo.
- b) Marrom, azul e branco.
- c) Marrom, azul, amarelo e branco.
- d) Vermelho, amarelo e branco.

QUESTÃO 18 – Segundo a Lei Orgânica de Tapira/MG (1990), assinale a alternativa que corretamente apresente o local onde é exercido o Poder Legislativo do município de Tapira/MG.

- a) Prefeitura Municipal.
- b) Câmara Municipal.
- c) Secretarias Municipais.
- d) Não há um local definido, desde que estejam presentes os representantes do Poder Legislativo.

QUESTÃO 19 – Leia o artigo a seguir, retirado da Lei Orgânica do Município de Tapira/MG, em seu Título II – Da organização dos poderes.

Art. 2º A Câmara Municipal é composta de _____ Vereadores, representantes do povo, eleitos pelo sistema proporcional, mediante voto direto e secreto, com mandato de quatro anos.

O número correto que completa a lacuna é:

- a) 9 (nove).
- b) 10 (dez).
- c) 11 (onze).
- d) 12 (doze).

QUESTÃO 20 – A Lei Orgânica de Tapira/MG, em seu capítulo II (Título I) – Da competência do município, expressa que compete ao mesmo prover tudo quanto diga respeito ao seu peculiar interesse e ao bem-estar de sua população, cabendo-lhe, privativamente, dentre outras, as seguintes atribuições, **exceto**:

- a) Legislar sobre assuntos de interesse local.
- b) Suplementar a legislação federal e a estadual, no que couber.
- c) Demandar e fiscalizar a elaboração do Plano Diretor.
- d) Criar, organizar e suprimir Distritos, observada a legislação estadual.



CONHECIMENTOS ESPECÍFICOS – TÉCNICO EM ENFERMAGEM

QUESTÃO 21 – “A enfermagem compreende um componente próprio de conhecimentos científicos e técnicos, construído e reproduzido por um conjunto de práticas sociais, éticas e políticas que se processa pelo ensino, pesquisa e assistência. Realiza-se na prestação de serviços à pessoa, família e coletividade, no seu contexto e circunstâncias de vida.” (Código de Ética dos Profissionais de Enfermagem)

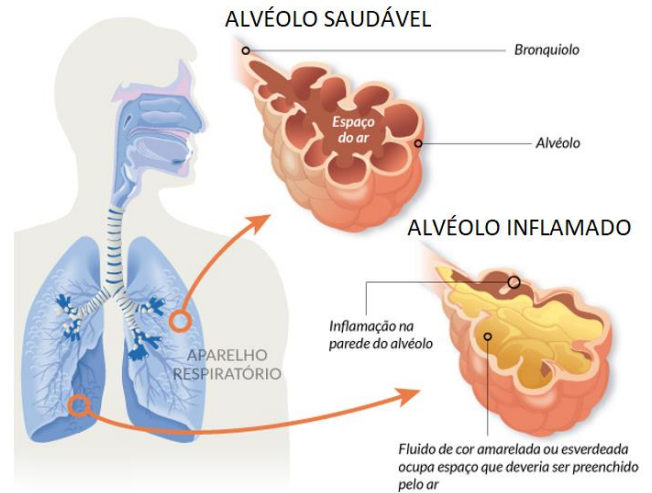
Assinale a alternativa que **não** se associa às responsabilidades e deveres do profissional de enfermagem:

- Disponibilizar seus serviços profissionais à comunidade em casos de emergência, epidemia e catástrofe, sem pleitear vantagens pessoais.
- Registrar no prontuário do paciente as informações inerentes e indispensáveis ao processo de cuidar.
- Prestar assistência de enfermagem sem discriminação de qualquer natureza.
- Prescrever medicamentos e praticar ato cirúrgico, exceto nos casos previstos na legislação vigente e em situação de emergência.

QUESTÃO 22 – Um estudo parasitológico realizado com alunos de 7 a 14 anos de escolas públicas de 60 cidades do Triângulo Mineiro registrou uma prevalência de *Ascaris lumbricoides* e *Tricuris trichiura*. Em relação ao ciclo de vida dos parasitas assinale aquela que **não** representa uma medida profilática eficiente:

- Lavar bem as mãos com sabão e água antes de manusear alimentos.
- Combater o inseto vetor e o seus criadouros.
- Promover o acesso ao saneamento básico para a população.
- Promover educação sanitária e bons hábitos de higiene pessoal.

QUESTÃO 23 – A inflamação causada pela COVID-19 gera lesão das células epiteliais pulmonares (pneumócitos tipo II, que são células produtoras de surfactante, que impede que os pulmões se “colem”). Nos pacientes que evoluem para as formas graves da doença, essa inflamação é responsável, entre outras coisas, pelo preenchimento dos alvéolos com fluidos inflamatórios.



Assinale a alternativa correta a respeito do assunto:

- Pacientes que evoluíram para a fase inflamatória da COVID – 19 apresentaram redução na performance da hematose pulmonar elevando a saturação de oxiemoglobina na circulação periférica.
- A monitorização da oximetria para pacientes acometidos dessa enfermidade é importante para conhecer a progressão dos sinais da doença, mas no estágio inflamatório já é desnecessária.
- A inflamação alveolar em estágio avançado pode ser determinante para a intubação do paciente devido a queda acentuada da saturação de oxigênio.
- O risco do desenvolvimento de um quando inflamatório em pacientes com COVID-19 justifica o uso de antibióticos controlados como ação preditiva para conter a evolução da doença.

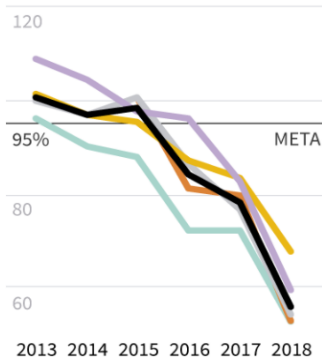
QUESTÃO 24 – Após avaliação médica foi recomendado ao paciente a administração de 450mL de soro fisiológico (SF) 0,9% via endovenosa em 2,5 horas. Ao administrar o soro o gotejamento correto será:

- 30 gotas/minuto.
- 60 gotas/minuto.
- 90 gotas/minuto.
- 120 gostas/minuto.

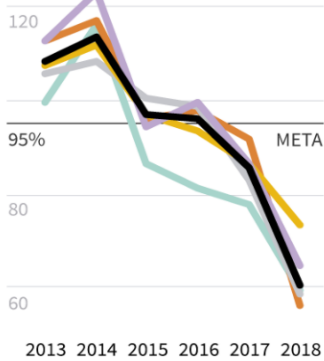
QUESTÃO 25 – “Temos visto, aqui no Brasil, a diminuição das taxas de cobertura, não apenas para as novas vacinas mais recentemente disponibilizadas pelo PNI, como também para as antigas, das quais tínhamos orgulho dos altos índices de cobertura alcançados. Além da falta de percepção de parte da população sobre a importância de prevenir doenças infecciosas pela imunização, dados negativos na mídia, gerando medo ou insegurança, certamente são mais um fator que contribui para a situação atual de queda.” (Dr. Luis Alberto Verri, médico pediatra).

■ Total Brasil
 ■ Norte
 ■ Nordeste
 ■ Sudeste
 ■ Sul
 ■ Centro-Oeste

Cobertura da vacina contra poliomielite



Cobertura da 1ª dose da Tríplice Viral (contra Sarampo, Caxumba e Rubéola)



Projeções populacionais imprecisas influenciam em índices acima de 100%

Fonte: Gazeta do Povo

A queda da cobertura vacinal em todas as regiões brasileiras serve como alerta para saúde pública uma vez que a vacinação tem ação:

- Preventiva, eficiente contra a progressão de sinais e sintomas individuais da doença e também na saúde coletiva, impactando positivamente o sistema de saúde local.
- Exclusiva para a produção de anticorpos neutralizantes de antígenos que se mantêm circulantes no sangue durante toda a vida da pessoa.
- Remediativa, eficiente contra evolução de casos leves para graves devido à potencialização do sistema imune inato no combate ao antígeno.
- Restritiva para o desenvolvimento de imunidade celular suficiente para impedir a contaminação pelos patógenos causadores de doenças.

QUESTÃO 26 – Ao passar pela triagem em um posto de saúde Maria do Carmo, 47 anos, 82Kg, 1,67m de altura, auto declarada diabética e hipertensa teve descrito em seu prontuário os seguintes sinais: bradipnéia, hipertensão arterial estágio II, normotérmica e taquicardia. Considerando o relato e os sinais registrados é **incorreto** afirmar que o paciente apresentava no momento:

- Pressão arterial entre 160/100 mmHg e 180/110 e mmHg
- Temperatura corporal entre 36°C e 37,5°C.
- Frequência respiratória entre 15 e 20 irpm.
- Frequência cardíaca acima de 100 bpm.

QUESTÃO 27 – A sonda nasogástrica, ou nasoenteral (SNE), trata-se de um tubo de borracha ou plástico — polivinil— flexível, inserido pela narina até o estômago ou intestino, para viabilizar a alimentação ou a drenagem de fluidos de um paciente. Além da função alimentar, a sonda pode ser utilizada para lavagem gástrica, na preparação para cirurgias, para o estancamento de hemorragias e na drenagem de líquidos. Sobre as funções e os cuidados necessários com a sonda nasogástrica assinale a alternativa correta:

- Dependendo do estado do paciente, do tipo de dieta e da localização da sonda, bem como das necessidades nutricionais e da existência de alimentação oral complementar ou não, a administração da dieta pode acontecer de forma contínua ou intermitente.
- O tempo máximo recomendado de uso da sonda nasogástrica é de 7 dias, sua troca antes desse período só é recomendada caso houver algum problema, como rachadura, obstrução ou mau posicionamento e funcionamento.
- Antes de administrar qualquer substância via sonda, é necessário certificar que não há líquido dentro do estômago. Esse procedimento é realizado através da aspiração.
- Para evitar infecções e contaminações através da sonda nasogástrica ou nasoenteral (SNE) tem uso único, uma vez que as medidas de higienização e assepsia não se aplicam a ela.

QUESTÃO 28 – Segundo a Organização Mundial de Saúde (OMS), 320 mil crianças morrem todos os anos em consequência de queimaduras. Números impressionantes, principalmente, por se tratarem de acidentes que acontecem nos próprios lares por distração e que, portanto, poderiam ser evitados. São poucas as enfermidades que geram sequelas tão graves como as queimaduras. Mesmo com a sobrevivência dos pacientes as cicatrizes e as contraturas culminam, com frequência, na distorção da imagem, sendo uma sequela permanente.

A respeito das queimaduras assinale a correta:

- a) Queimaduras de 2º grau são aquelas *que* atingem as camadas superficiais da pele. Apresentam vermelhidão, inchaço e dor local suportável, sem a formação de bolhas.
- b) Podem ser relacionadas a três tipos: queimaduras térmicas: provocadas por fontes de calor como o fogo, líquidos ferventes, vapores, objetos quentes e excesso de exposição ao sol; queimaduras químicas: provocadas por substância química em contato com a pele ou mesmo através das roupas, e queimaduras por eletricidade: são provocadas por descargas elétricas.
- c) Em caso de formação de bolhas e sob observação de um técnico de saúde as mesmas devem ser perfuradas para a drenagem do líquido intersticial e lavagem com água filtrada e fria.
- d) Caso a vítima de queimadura estiver longe de um posto de saúde é indicado usar substâncias que absorvam o calor local da queimadura até que ela consiga ser atendida por profissional habilitado. Entre as medidas sugeridas estão a aplicação de manteiga fria, gelo, creme dental ou creme hidratante.

QUESTÃO 29 – A Benzetacil é um antibiótico injetável utilizado para tratar infecções bacterianas causadas por microrganismos sensíveis à penicilina G, a exemplo de inflamações na garganta, como amigdalites, faringites, epiglotites, e, ainda, otites, sinusites, infecções de pele, sífilis, entre outras condições. Considere que na unidade de saúde tenha Benzetacil em ampolas de 5mL com 1.200.000UI. Se o médico prescrever 360.000UI qual o volume deve ser aspirado da ampola para a aplicação?

- a) 0,5mL.
- b) 0,8mL
- c) 1,2mL
- d) 1,5mL

QUESTÃO 30 – Ainda nos primeiros meses de pandemia, os profissionais de saúde perceberam que um dos principais sinais ligados à Covid-19 era a hipóxia silenciosa. A condição derruba os níveis de oxigênio no sangue, mas, em pacientes com coronavírus, não manifestava sintomas. Foi então que a gasometria arterial passou a fazer parte dos exames diagnósticos da doença e da rotina da assistência de enfermagem. Sobre a gasometria arterial assinale a que for **incorreto**:

- a) Tanto agulha quanto a seringa devem ser heparinizadas com a finalidade de evitar a coagulação da amostra.
- b) Como a coleta da amostra é realizada em uma artéria, é importante a enfermagem ter ciência do cuidado após a realização da punção. A indicação é de que o local puncionado seja comprimido com força por aproximadamente cinco minutos e em alguns pacientes a compressão poderá ser mais prolongada, evitando a formação de hematoma
- c) A gasometria arterial é realizada por punção na artéria do braço ou perna do paciente. No entanto, a artéria radial tem prioridade para a coleta de sangue. Nesse caso, é preciso realizar a punção da pele e da parede da artéria seguindo seu trajeto.
- d) A amostra coletada tem validade significativa até 6 horas pós-coleta em temperatura ambiente, depois desse período as células sanguíneas terão consumido oxigênio da amostra comprometendo assim os resultados da análise laboratorial.

QUESTÃO 31 – A heparina é um anticoagulante de uso injetável, indicado para diminuir a capacidade de coagulação do sangue e ajudar no tratamento e prevenção da formação de coágulos que podem obstruir os vasos sanguíneos e causar coagulação intravascular disseminada, trombose venosa profunda ou derrame cerebral, por exemplo. Se o médico prescrever. Caso o médico venha a prescrever heparina sódica 6.000U via subcutânea de 12/12 horas. Se a medicação disponível for 10.000U/mL qual quantidade da solução deverá ser administrada no paciente?

- a) 0,3mL
- b) 0,4mL
- c) 0,6mL
- d) 0,8mL

QUESTÃO 32 – Para o tratamento do diabetes, são disponibilizados medicamentos e insumos para o tratamento e monitoramento da doença. São fornecidos três tipos de antidiabéticos orais, dois tipos de insulinas e para que o usuário realize o monitoramento dos níveis de glicose são disponibilizados: aparelho para aferição capilar de glicose (glicosímetro), tiras reagentes e lancetas, que são dispositivos que auxiliam na obtenção de amostras de sangue para testes que necessitam de uma ou duas gotas de sangue. Cerca de 90% dos casos de diabetes são resultantes da resistência à insulina e de deficiência na secreção de insulina. A medicação que promove a reposição da insulina é importante porque a sua função no organismo é:

a) Hipoglicemiante e por isso promove a regulação da homeostase da glicose, ou seja, no controle do nível de glicose no sangue. Além disso, ela reduz a produção de glicose pelo fígado e aumenta a captação desse hormônio nos tecidos adiposo e muscular.

b) Hiperglicemiante e por isso promove a regulação da homeostase da glicose, ou seja, no controle do nível de glicose no sangue. Além disso, ela aumenta a produção de glicose pelo fígado e diminui a captação desse hormônio nos tecidos adiposo e muscular.

c) Hipoglicemiante e por isso promove a desregulação da homeostase da glicose, ou seja, no controle do nível de glicose no sangue. Além disso, ela aumenta a produção de glicose pelo pâncreas e aumenta a captação desse hormônio nos tecidos adiposo e muscular.

d) Hiperglicemiante e por isso promove a regulação da homeostase da glicose, ou seja, no controle do nível de glicose no sangue. Além disso, ela aumenta a produção de glicose pelo pâncreas e diminui a captação desse hormônio nos tecidos adiposo e muscular.

QUESTÃO 33 – Considere as seguintes doenças: *Caxumba, Sarampo, Raiva, Rubéola e Coqueluche*.

Das doenças citadas acima, assinale a alternativa verdadeira:

a) Todas são causadas por bactérias gram negativas.

b) Somente sarampo e caxumba são doenças virais.

c) Todas são causadas por bactérias gram positivas.

d) Com exceção da coqueluche todas são causadas por vírus.

QUESTÃO 34 – A Profilaxia Pós Exposição (PEP) é uma medida de prevenção ao HIV em casos de exposição ao vírus. A prevenção é feita por meio do uso de medicamentos antirretrovirais, que impedem o vírus se estabelecer no organismo. Em relação à PEP assinale a alternativa **incorreta**:

a) A PEP deve ser iniciada o mais precocemente possível, idealmente nas primeiras 2 horas após a exposição e tendo como limite 72 horas subsequentes à exposição.

b) A PEP deve ser iniciada se o paciente teve contato com: sangue, sêmen, fluidos vaginais, líquidos de serosas (peritoneal, pleural, pericárdico), líquido amniótico, líquor, líquido articular e leite materno.

c) Caso a pessoa fonte de material biológico tenha teste sorológico negativo para HIV a PEP não deve ser recomendada.

d) A PEP não é indicada para acidentes ocupacionais por profissionais da área da saúde por não ser possível determinar se a pessoa fonte é portadora do vírus.

QUESTÃO 35 – A traqueostomia é o procedimento cirúrgico que consiste na abertura da parede anterior da traqueia, comunicando-a com o meio externo por meio de uma cânula, possibilitando a permeabilidade da via aérea. Tem como objetivo primário servir como alternativa artificial e segura para a passagem do ar quando existe alguma obstrução nas vias aéreas naturais do paciente. Referente ao procedimento, é **incorreto** relacionar as atribuições, competências e responsabilidades do Técnico em Enfermagem:

a) Preparar o cliente nos cuidados pré-operatório.

b) Identificar precocemente qualquer fator contribuinte ao evento adverso, adotar medidas preventivas/corretivas e comunicar a chefia imediata.

c) Na ausência de anestesista realizar a escolha do fármaco considerando as indicações e contraindicações individuais de cada paciente, técnicas usuais e alergias ou complicações prévias do paciente.

d) Implementar as intervenções de enfermagem prescritas para a manutenção da via aérea artificial.

QUESTÃO 36 – Emergências são consideradas condições que impliquem sofrimento intenso ou risco iminente de morte exigindo, portanto, tratamento médico imediato. Já a urgência, é uma ocorrência imprevista com ou sem risco potencial à vida, onde o indivíduo necessita de assistência médica imediata. Dessa forma, ambas as definições pressupõem atendimento médico rápido e proporcional a sua gravidade, sendo a emergência mais grave que a urgência. Todo profissional que atua em enfermagem deve conhecer os pontos imprescindíveis em urgência e emergência. Assinale a alternativa que se relaciona corretamente ao termo de urgência e emergência respectivamente.

a) Urgência é a ocorrência imprevista de agravo à saúde com ou sem risco potencial de vida, cujo portador necessita de assistência médica imediata, emergência é a constatação médica de condições de agravo à saúde que impliquem em risco iminente de vida ou sofrimento intenso, exigindo, portanto, tratamento médico imediato.

b) Emergências são casos que não envolvem risco de vida iminente, mas precisam de atendimento com brevidade para evitar agravamento. A urgência é um atendimento que apresenta risco iminente de vida e exige tratamento imediato para manter as funções vitais e evitar complicações graves

c) Urgência se caracteriza por ser tudo aquilo que implica risco iminente de morte, que deve ser diagnosticado e tratado nos primeiros momentos após a constatação. Neste caso, a pessoa precisa de assistência médica imediata. Emergência pode ser entendida como uma situação clínica ou cirúrgica, só que sem risco de morte iminente.

d) Emergência é a ocorrência imprevista de agravo à saúde com ou sem risco potencial de vida, cujo portador necessita de assistência médica imediata, e urgência é a constatação médica de condições de agravo à saúde que impliquem em risco iminente de vida ou sofrimento intenso, exigindo, portanto, tratamento médico imediato.

QUESTÃO 37 – “Um menino, de dois anos, está internado no CTI da Santa Casa de Montes Claros (MG) após se engasgar com a peça de um brinquedo. Ele estava sentado na sala brincando normalmente, como era de costume, quando percebi que tinha uma ventosa, uma pecinha de uma flecha na boca dele. Falei para ele tirar, só que ele sugou e a peça foi parar na garganta. Imediatamente, enfiei o dedo para tentar puxar, só que estava longe, mais fundo. Meu ímpeto foi correr para o hospital. Após o atendimento os pais passaram por um treinamento de instrução caso o episódio se repita novamente. Deve-se virar a criança de bruços, deixando a cabeça mais baixa em relação ao resto do corpo, para, então, aplicar cinco “pancadas” moderadas nas costas. Logo após, vira-se a criança de barriga para cima para fazer cinco compressões no peito com os dedos indicador e médio. Em seguida, o adulto confere se o objeto foi expelido. Caso não, repete o processo. Ter calma é fundamental para executar os passos.”

No treinamento recebido pelos pais da criança um procedimento de primeiros socorros foi ensinado, conhecido como:

a) Manobra de Heimlich para crianças.

b) Ressuscitação cardiopulmonar, ou RCP para crianças.

c) Manobra de pressão expiratória final positiva-pressão expiratória final zero (PEEP-ZEEP)

d) Compressão torácica manual.

QUESTÃO 38 – Ao consultar o Procedimento Operacional Padrão (POP) de um hospital um técnico em enfermagem ressaltou o seguinte trecho referente às orientações para a realização de curativos em úlceras por pressão (UP):

“Competências dos técnicos e auxiliares de enfermagem:

I. Realizar curativo nas feridas em estágio I e II.

II. Auxiliar o enfermeiro nos curativos de feridas em estágio III e IV.

III. Realizar o curativo nas feridas em estágio III, quando delegado pelo enfermeiro.”

De acordo com o POP o técnico em enfermagem nunca deverá então realizar curativo em desacompanhado do Enfermeiro em UP que tenha:

a) Comprometimento da epiderme.

b) Comprometimento até a derme.

c) Comprometimento do músculo e tecido adjacente.

d) Comprometimento até o tecido subcutâneo.

QUESTÃO 39 – A incorporação da categoria gênero na avaliação de políticas de saúde permite mostrar uma nova dimensão da desigualdade social, assim como, explicar situações e fenômenos que não teriam visibilidade sem este enfoque. A vulnerabilidade feminina frente a certas doenças e causas de morte está, muitas vezes, mais relacionada com a situação de desigualdade da mulher na sociedade do que com fatores biológicos. Assinale a alternativa **incorreta** referente aos objetivos de atuação da Política de Atenção Integral à Saúde das Mulheres:

- a) Atenção ao câncer de mama e colo do útero.
- b) Saúde estética, com ênfase na melhoria da atenção dermatológica, no planejamento de climatério e na atenção ao envelhecimento precoce.
- c) Saúde sexual, considerando a identidade de gênero, sexualidade, diversidade, prevenção e tratamento das infecções sexualmente transmissíveis, assim como, as doenças ginecológicas.
- d) O enfrentamento à violência doméstica e violência sexual.

QUESTÃO 40 – O tratamento das feridas cutâneas é dinâmico e depende, a cada momento, da evolução das fases de cicatrização. O curativo é o tratamento clínico mais frequentemente utilizado para o tratamento de feridas. A escolha do material adequado para o curativo decorre do conhecimento fisiopatológico e bioquímico da reparação tecidual. Das finalidades diversas de um curativo, aquela que **não** se relaciona é:

- a) Proteger a ferida contra contaminação e infecções;
- b) Promover o ressecamento facilitando a cicatrização.
- c) Favorecer a aplicação de medicação tópica.
- d) Reduzir o edema, absorver exsudato e edema.

