

## CONCURSO PÚBLICO Nº 01/2021, PARA PROVIMENTO DE CARGOS EFETIVOS DA PREFEITURA MUNICIPAL DE TAPIRA/MG

CARGO: OFICIAL DE ADMINISTRAÇÃO

NOME: \_\_\_\_\_ SALA: \_\_\_\_\_

### LEIA COM ATENÇÃO AS INSTRUÇÕES ABAIXO

Após receber o seu **Caderno de Repostas**, copie, nos locais apropriados, a seguinte frase:

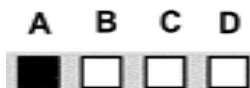
*O OTIMISMO É O IMÃ DA FELICIDADE.*

### INSTRUÇÕES GERAIS

- O candidato receberá do fiscal:
  - Um Caderno de Questões contendo **40 (vinte) questões objetivas** de múltipla escolha.
  - Um Cartão de Respostas personalizado para a Prova Objetiva.
- Ao ser autorizado o início da prova, verifique se a numeração das questões e a paginação estão corretas e se não há falhas, manchas ou borrões. Se algum desses problemas for detectado, solicite ao fiscal outro caderno completo. Não serão aceitas reclamações posteriores.
- A totalidade da Prova terá a duração de **4h:00min (quatro horas)**, incluindo o tempo para preenchimento do Cartão de Respostas.
- O tempo mínimo de permanência em sala para todos os candidatos será de 1h:30min (uma hora e trinta minutos).
- Finalizada a prova, o candidato deve entregar ao fiscal de sala, obrigatoriamente, seu Caderno de Questões e o Cartão de Respostas.
- Não serão permitidas consultas a quaisquer materiais, uso de telefone celular ou outros aparelhos eletrônicos. Qualquer ocorrência acarretará a eliminação do candidato.

### INSTRUÇÕES – PROVA OBJETIVA

- Verifique se a totalidade da quantidade de questões sobre as quais será avaliado está correta.
- O Cartão de Respostas **NÃO** poderá ser dobrado, amassado, rasurado, manchado ou conter qualquer registro fora dos locais destinados às respostas.
- Use caneta esferográfica de **tinta azul ou preta**.
- O Cartão de Respostas não poderá ser substituído, salvo em erros relacionados à produção e impressão do mesmo.
- Assinale a alternativa que julgar correta para cada questão no Cartão de Respostas.
- Para cada questão, existe apenas **1 (uma)** resposta certa – não serão computadas questões não assinaladas ou que contenham mais de uma resposta, emendas ou rasuras.
- O modo correto de assinalar a alternativa é cobrindo, completamente, o espaço a ela correspondente, conforme modelo abaixo:



## LÍNGUA PORTUGUESA

Leia o texto abaixo e responda às questões 01 a 03.

### QUANTO MAIS CARO, MELHOR

Qual o valor correto de uma obra de arte? Adam Smith, o pai do liberalismo econômico, dizia que ganhar dinheiro com arte é como submeter o talento à “prostituição pública”, e por isso o artista merece ser regamente pago. Jean-Jacques Rousseau, filósofo iluminista, achava que toda obra de arte é superfaturada porque está a serviço do desejo dos ricos fúteis de serem invejados. Francisco Pacheco, o pintor espanhol que ensinou Diego Velázquez a pintar, escreveu um tratado dizendo que o custo de produção de uma obra de arte decorre “do gênio e da perfeição da forma”. Na semana passada, a escultura “O Homem Caminhando I”, do suíço Alberto Giacometti, foi arrematada por 104,3 milhões de dólares, em Londres. É o mais alto preço já pago por uma obra de arte num leilão. O recorde anterior pertencia a uma tela de Pablo Picasso, “Menino com Cachimbo”, vendida por 104,1 milhões de dólares em Nova York, em 2004.

(Revista Veja, 10/02/2010)

**QUESTÃO 01** – Em relação à pergunta formulada no início do texto (valor da obra de arte), o autor:

- a) Responde, apoiando-se nas ideias do pai do liberalismo econômico, cujo ponto de vista associa criticamente rentabilidade financeira de uma obra à mercantilização da produção artística.
- b) Não responde, apenas abre um leque de visões sobre o tema, baseado em opiniões de pessoas com atividades diversas, procurando estabelecer uma relação entre arte e economia.
- c) Responde, apoiando-se nas ideias do pintor espanhol, cuja opinião se baseia em dados imponderáveis como talento do artista e qualidade da obra.
- d) Não responde, mas crê que deva ser o mais alto preço possível, como ocorreu com a obra leiloadada em Londres, comprovando uma relação direta entre arte e economia.

**QUESTÃO 02** – Quanto à posição da sílaba tônica, a palavra destacada “O recorde anterior pertencia a uma tela de Pablo Picasso...” é:

- a) Oxítona.
- b) Paroxítona.
- c) Proparoxítona.
- d) Hiato.

**QUESTÃO 03** – Na frase “Jean-Jacques Rousseau, filósofo iluminista, achava que toda obra de arte é superfaturada porque está a serviço do desejo dos ricos fúteis de serem invejados” (linhas 3-4). O verbo em destaque está, respectivamente, no:

- a) Pretérito perfeito do indicativo.
- b) Pretérito-mais-que-perfeito do indicativo.
- c) Pretérito imperfeito do indicativo.
- d) Futuro do pretérito do indicativo.

**QUESTÃO 04** – Os textos publicitários são produzidos para cumprir determinadas funções comunicativas. Nesse texto, busca-se convencer o leitor a usar o medicamento para dor por meio da associação dos verbos no:



- a) Pretérito perfeito do indicativo.
- b) Pretérito-mais-que-perfeito do indicativo.
- c) Pretérito imperfeito do indicativo.
- d) Pretérito imperfeito do subjuntivo.

**QUESTÃO 05** – Leia o texto abaixo.

### Por que há tantos terremotos e tsunamis na Indonésia?

O país está numa das regiões que mais sofrem tremores no mundo, o Anel de Fogo do Pacífico. O local, que abriga 450 vulcões, é também conhecido como Círculo de Fogo e abarca uma das maiores placas tectônicas do país. Cerca de 90% dos terremotos aconteceram ali.

A área de 40 mil quilômetros de extensão têm formato de ferradura e circunda a bacia do Pacífico, da qual também fazem parte Japão, Filipinas, Nova Zelândia e ilhas do Pacífico Sul.

Os países dessa região ficam em áreas muito instáveis das placas tectônicas, onde terremotos e tsunamis são comuns.

Fragmento do texto “Indonésia pede ajuda internacional após terremotos e tsunami”. Disponível em: <<https://jornaljoca.com.br>>.

Identifique a frase que foi transcrita com erro de concordância verbal:

- a) “O país está numa das regiões que mais sofrem tremores no mundo [...]”.
- b) “Cerca de 90% dos terremotos aconteceram ali”.
- c) “A área de 40 mil quilômetros de extensão têm formato de ferradura [...]”.
- d) “Os países dessa região ficam em áreas muito instáveis [...]”.

**QUESTÃO 06** – Leia a tirinha abaixo. Identifique na tirinha abaixo qual termo possui função anafórica.



- a) Os antigos.
- b) A terra.
- c) Disso.
- d) Certeza.

Leia o texto abaixo e responda à questão 07.

### Racismo e violência policial

Como líderes africanos nas Nações Unidas, as últimas semanas de protestos pelo assassinato de George Floyd sob custódia policial deixaram-nos indignados com a injustiça da prática do racismo que continua difundida em nosso país anfitrião e em todo o mundo.

Jamais haverá palavras para descrever o profundo trauma e o sofrimento intergeracional que resultaram da injustiça racial perpetrada ao longo dos séculos, particularmente contra pessoas de ascendência africana. Apenas condenar expressões e atos de racismo não é suficiente.

O secretário-geral das Nações Unidas, António Guterres, afirmou que “precisamos alçar a voz contra todas as expressões de racismo e casos de comportamento racista”. Após o assassinato do senhor George Floyd, o grito 'Black Lives Matter' [Vidas de pessoas negras importam] que ecoou nos Estados Unidos e em todo o mundo é mais do que um slogan. Realmente, eles não são apenas importantes, mas são essenciais para o cumprimento de nossa dignidade humana comum.

Trecho do texto assinado por vários altos funcionários africanos da Organização das Nações Unidas (ONU). Publicado em ONU News, 15/06/2020.

**QUESTÃO 07** – O gênero textual de “Racismo e violência policial” é:

- a) Carta de solicitação.
- b) Artigo de opinião.
- c) Editorial.
- d) Anúncio.

Leia o texto abaixo e responda à questão 08.

**Estudei sozinho e passei num concurso público!**

Eu trabalhava de segunda a sexta, aos finais de semana, feriados e dava plantão toda noite. "Vai ficar rico, hein?!", zombavam de mim. Ah! E ainda ganhava uma miséria. Pra piorar, a empresa onde eu era eletricitista demitia gente todo ano pra reduzir custos. Isso me chateava ainda mais...

Mas não dava pra abandonar o barco. Eu estava noivo. Desempregado, não dá pra casar, né? Depois, vieram os filhos... Conclusão: me matava pra que não faltasse nada a eles. Em compensação, eu era um pai totalmente ausente. Já não ficava mais com a minha família. Minha salvação: o concurso público.

Certo dia, vi uma reportagem na televisão: "Abertas as inscrições do concurso público da Polícia Federal". Concurso público... Como não pensei nisso antes? Mas eu não tinha feito faculdade, só um curso técnico em eletrotécnica. Então, recorri à internet pra buscar mais informações. Descobri que também existem vagas concursadas que pedem apenas o ensino médio! Me inscrevi e fiz a prova, só pra saber como era. Quando o resultado saiu, meu Deus! "Será que alguém conseguiu ir pior do que eu?", me perguntei.

Na segunda tentativa fui melhor. Aí, decidi levar a sério. Busquei saber sobre todas as áreas, pra decidir qual tinha mais a ver comigo. Li vários editais, documentos que divulgam os concursos abertos, pra conhecer as vagas e o que teria que estudar pra cada uma. Escolhi a área da justiça. Porém, como a grana estava curta, precisei esperar.

"Juliano, quero que alguém dê um jeito na minha instalação elétrica", me disse uma tia. Fiz o serviço para ela. Como forma de pagamento, ela comprou minhas primeiras apostilas e me inscreveu no concurso. E assim a jornada começou.

Eu estava enferrujado e trabalhava demais. O único tempo que tinha era na ida e volta do trabalho, dentro do ônibus. Mas quem disse que eu conseguia? Não me concentrava, me dava um baita sono. Pra mim, era humanamente impossível conseguir ler aqueles textos! Mas, no fim, eu conquistei meu objetivo!

Eu entrei com o salário de R\$ 1.300. Treze anos depois, recebo bem mais, fora a estabilidade e a segurança. Trabalho com uma carga horária digna e tenho tempo pra desfrutar dessa felicidade com minha família.

(Adaptado de <http://mdemulher.abril.com.br/carreira/estudei-sozinho-e-passei-num-concurso-publico/>).

**QUESTÃO 08** – Analise as frases retiradas do texto:

I – Eu trabalhava de segunda a sexta (linha 1).

II – Isso me chateava ainda mais (linha 3).

III – [...] não dava pra abandonar o barco (linha 4).

IV – Eu estava noivo (linha 5).

V – Certo dia, vi uma reportagem na televisão (linha 9).

Quais das frases acima podem ser passadas para a voz passiva analítica?

a) I, II, III e IV.

b) I, II e III.

c) III e V.

d) II, III e V.

**QUESTÃO 09** – Leia o texto abaixo.

**07 de janeiro – Dia do Leitor**

É dia de dar parabéns a você, que provou ser um bom leitor das minhas histórias. Hoje é o seu, o meu e o dia de todos que amam ler! O Ziraldo sempre diz que ler é tão necessário quanto respirar, comer, dormir e beber água. Você fica um dia sem comer? Não? Então, também não deve ficar nem um dia sem ler! Comemos para alimentar o corpo e lemos para alimentar nossa alma e fazer crescer nossa criatividade. Quem lê vive muito melhor, e para exercer qualquer tipo de profissão nós temos que ler muito para sermos profissionais mais competentes. Em comemoração, dê um grande beijo em você (pode ser no espelho mesmo) e outro no seu livro predileto e festeje o dia de hoje lendo histórias bem legais! Pense nisso.

Disponível em: <http://meninomalquinho.educacional.com.br>

No texto, no trecho "**Pense** nisso.", a forma verbal destacada sugere:

a) advertência.

b) instrução.

c) aconselhamento.

d) ordem.

**QUESTÃO 10** – Com base no texto abaixo (adaptado), assinale a alternativa correta.

**Empresário pode pegar até 13 anos de prisão por crime ambiental e trabalho escravo**

O empresário de 55 anos, pode ser condenado a **até** 13 anos de prisão, além de multa, pelos crimes de desmatamento ilegal, exploração de trabalho escravo e violação das leis trabalhistas. Ele foi preso no início da noite de terça (10/06) por agentes da Superintendência da Polícia Federal (PF) em Roraima, em sua fazenda, próximo ao Rio Acari, no norte do estado, na fronteira com a Venezuela. Segundo o superintendente da Polícia Federal em Roraima, equipes da PF já vinham monitorando a área e ontem, ao sobrevoar a região, confirmaram a prática de desmatamento ilegal. Em terra, os agentes também encontraram trabalhadores em condição análoga à escravidão, entre eles, um adolescente de 15 anos. Eles manuseavam motosserras sem ter treinamento específico e armazenavam alimentos sem nenhuma condição de higiene e conservação, descreveu. Ao todo, foram libertados sete trabalhadores. Outros fugiram para dentro da mata com a chegada da polícia.; o agente da Polícia Federal informou à Agência Brasil que o empresário já havia sido autuado, em março, por danos ao meio ambiente. Na ocasião, segundo o superintendente, o empresário acusado foi multado em R\$ 1 milhão. Mesmo após a multa, ele continuou desmatando e, o que é mais grave, utilizando trabalho escravo. A Polícia Federal está à procura do gerente da fazenda do empresário, que fugiu no momento em que os agentes realizaram a ação. O superintendente da PF afirmou que a Delegacia de Proteção ao Meio Ambiente e Preservação do Patrimônio Histórico continuará a fiscalização para identificar eventuais crimes contra a natureza na região.

(Correio Braziliense postado em 11/06/2008 11:14)

- a) A pena que o acusado por desmatamento e utilização de trabalho escravo pode pegar não ultrapassará 12 anos de prisão.
- b) O acusado por desmatamento e utilização de trabalho escravo pode pegar mais de 12 anos de prisão.
- c) O acusado por desmatamento e utilização de trabalho escravo pode até pegar 12 anos de prisão.
- d) O acusado por desmatamento e utilização de trabalho escravo até pode pegar mais de 12 anos de prisão.



## CONHECIMENTOS GERAIS E LEGISLAÇÃO MUNICIPAL

**QUESTÃO 11** – Um bioma pode ser definido como uma grande comunidade que interliga vida animal e vegetal adaptadas às condições do ambiente. A palavra bioma é formada pela junção de *bio*, que quer dizer vida, e *oma*, que indica grupo ou massa.

Os biomas são classificados como grandes áreas ecológicas com características semelhantes e são influenciados por diversos fatores, como clima, solo e relevo, que estão relacionados com a diversidade dos seus ecossistemas.

Fonte: <https://www.todamateria.com.br/bioma/> - Acesso em 20/10/2021

Assinale a alternativa que corresponda corretamente ao bioma predominante na área onde se situa o município de Tapira/MG.

- a) Mata Atlântica.
- b) Amazônia.
- c) Cerrado.
- d) Pampa.

**QUESTÃO 12** – Leia o trecho que se segue para responder a questão.

“Ali se encontrava desde o evento da Lei Áurea, o ex-escravo Lázaro e sua família, sendo seu primeiro morador, enquanto o senhor Pedro Assunção e Sousa é apontado como fundador do povoado. A família Peres veio a seguir, colaborando com Lázaro na expansão agrícola do território e no crescimento do Arraial das Antas, quando este se tornou distrito de Tapira em 1923, pertencendo ao município de \_\_\_\_\_. Em 1938, passou a pertencer ao município de \_\_\_\_\_. Em 1962, foi emancipado como município de Tapira.”

Fonte: <https://www.tapira.mg.gov.br/portal/servicos/1003/historia/>. (Acesso em 20/10/2021)

Os municípios que completam as lacunas são, respectivamente:

- a) Araxá e Uberaba.
- b) Araxá e Sacramento.
- c) Sacramento e Uberaba.
- d) Uberaba e Uberlândia.

**QUESTÃO 13** – A Lei Orgânica do Município de Tapira/MG, no que dispõe sobre sua divisão administrativa (Título 1 – Capítulo 1 – Seção 2), destaca que distritos, povoados e comunidades integram a divisão administrativa municipal, e aponta ainda que outros poderão ser criados, desde que consideradas as necessidades da população e da administração pública.

De acordo com a lei, o povoado e a comunidade que compõem a divisão administrativa de Tapira são:

- a) Povoado do Alto da Serra e Comunidade das Palmeiras.
- b) Povoado da Serrinha e Comunidade dos Ipês.
- c) Povoado Alto Chapadão e Comunidade das Margaridas.
- d) Povoado Planalto e Comunidade das Rosas.

**QUESTÃO 14** – O município de Tapira está inserido no estado de \_\_\_\_\_ e, com base no Instituto Brasileiro de Geografia e Estatística (IBGE, 2010), pertence à mesorregião de \_\_\_\_\_ e microrregião de \_\_\_\_\_.

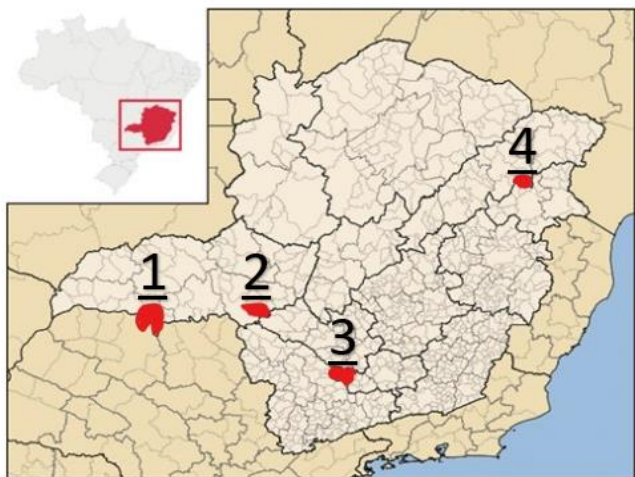
Assinale a alternativa que corretamente preenche os espaços do enunciado.

- a) Minas Gerais; Vale do Rio Doce; Araxá.
- b) Goiás; Vale do Rio Doce; Três Marias.
- c) Minas Gerais; Noroeste de Minas; Itabira.
- d) Minas Gerais; Triângulo Mineiro/Alto Paranaíba; Araxá.

**QUESTÃO 15** – A densidade demográfica corresponde ao número de habitantes por quilômetro quadrado, importante dado para o planejamento urbano e atuação de diversas áreas. O município de Tapira/MG possui a área estimada em 1.179,248km<sup>2</sup> (IBGE, 2020) e a população estimada em 4.890 pessoas (IBGE, 2021), portanto a densidade demográfica é de:

- a) Aproximadamente 2,14hab/km<sup>2</sup>.
- b) Aproximadamente 0,25hab/km<sup>2</sup>.
- c) Aproximadamente 14,53hab/km<sup>2</sup>.
- d) Só é possível definir a densidade demográfica com a utilização de mapas de precisão.

**QUESTÃO 16** – Observe atentamente o mapa de Minas Gerais e os quatro pontos destacados e numerados de 1 a 4.



Fonte: <https://www.tapira.mg.gov.br/portal/servicos/1002/dados-do-municipio/>. (Acesso em 08/01/2022).

Assinale a alternativa que contenha o número correto do ponto em que se localiza o município de Tapira/MG.

- a) 1 (um).
- b) 2 (dois).
- c) 3 (três).
- d) 4 (quatro).

**QUESTÃO 17** – Assinale a alternativa que corretamente apresente as cores da bandeira do município de Tapira/MG.

- a) Vermelho, azul e amarelo.
- b) Marrom, azul e branco.
- c) Marrom, azul, amarelo e branco.
- d) Vermelho, amarelo e branco.

**QUESTÃO 18** – Segundo a Lei Orgânica de Tapira/MG (1990), assinale a alternativa que corretamente apresente o local onde é exercido o Poder Legislativo do município de Tapira/MG.

- a) Prefeitura Municipal.
- b) Câmara Municipal.
- c) Secretarias Municipais.
- d) Não há um local definido, desde que estejam presentes os representantes do Poder Legislativo.

**QUESTÃO 19** – Leia o artigo a seguir, retirado da Lei Orgânica do Município de Tapira/MG, em seu Título II – Da organização dos poderes.

Art. 2º A Câmara Municipal é composta de \_\_\_\_\_ Vereadores, representantes do povo, eleitos pelo sistema proporcional, mediante voto direto e secreto, com mandato de quatro anos.

O número correto que completa a lacuna é:

- a) 9 (nove).
- b) 10 (dez).
- c) 11 (onze).
- d) 12 (doze).

**QUESTÃO 20** – A Lei Orgânica de Tapira/MG, em seu capítulo II (Título I) – Da competência do município, expressa que compete ao mesmo prover tudo quanto diga respeito ao seu peculiar interesse e ao bem-estar de sua população, cabendo-lhe, privativamente, dentre outras, as seguintes atribuições, **exceto**:

- a) Legislar sobre assuntos de interesse local.
- b) Suplementar a legislação federal e a estadual, no que couber.
- c) Demandar e fiscalizar a elaboração do Plano Diretor.
- d) Criar, organizar e suprimir Distritos, observada a legislação estadual.



**CONHECIMENTOS ESPECÍFICOS – OFICIAL DE ADMINISTRAÇÃO**

**QUESTÃO 21** – Após o término das inscrições de um concurso, cujo número de vagas é fixo, foi divulgado que a razão entre o número de candidatos e o número de vagas, nesta ordem, era igual a 200. Entretanto, as inscrições foram prorrogadas, inscrevendo-se mais 1 000 candidatos, fazendo com que a razão anteriormente referida passasse a ser igual a 300. Todos os candidatos inscritos fizeram a prova, e o total de candidatos aprovados foi igual à quantidade de vagas. Os demais candidatos foram reprovados.

Nessas condições, quantos foram os candidatos reprovados?

- a) 1 950.
- b) 1 990.
- c) 2 000.
- d) 2 990.

**QUESTÃO 22** – Cláudio viaja 420 quilômetros para ir de carro de sua casa à cidade onde moram seus pais. Numa dessas viagens, após alguns quilômetros, ele parou para um cafezinho. A seguir, percorreu o sêxtuplo da quantidade de quilômetros que havia percorrido antes de parar.

Quantos quilômetros ele percorreu após o café?

- a) 60.
- b) 70.
- c) 300.
- d) 360.

**QUESTÃO 23** – As quantidades de carros e motos na garagem de um prédio são dadas pelas raízes da equação -  $2x^2 + 12x = 10$ .

Sabendo que há mais motos do que carros, a quantidade de carros nesta garagem é:

- a) 1.
- b) 2.
- c) 3.
- d) 4.

**QUESTÃO 24** – Numa loja, todas as calças têm o mesmo preço, e as camisas também, sendo o preço de uma calça diferente do de uma camisa. Ricardo comprou 1 calça e 2 camisas e pagou R\$ 235,00. Roberto comprou 2 calças e 3 camisas e pagou R\$ 395,00.

Qual o preço total, em reais, para alguém que compre uma calça e uma camisa, nesta loja?

- a) 175.
- b) 160.
- c) 165.
- d) 205.

**QUESTÃO 25** – Se um lojista aumentar o preço original de um produto em 10% e depois der um desconto de 20% sobre o preço reajustado, então, relativamente ao preço original, o preço final do produto será:

- a) 12% inferior.
- b) 18% inferior.
- c) 8% superior.
- d) 15% superior.

**QUESTÃO 26** – Em uma papelaria há duas máquinas de xerox. Uma é mais nova e mais rápida do que a outra. A produção da máquina antiga é igual a  $\frac{1}{3}$  da produção da máquina mais nova.

Em uma semana, as duas máquinas produziram juntas 3 924 folhas xerocadas. Dessa quantidade, qual o número de folhas que a máquina mais antiga xerocou?

- a) 2 943.
- b) 1 962.
- c) 1 308.
- d) 981.

**QUESTÃO 27** – João aplicou R\$ 20 000,00 durante 3 meses em uma aplicação no regime juros simples com uma taxa de 6% ao mês. Qual o valor dos juros recebido por João ao final desta aplicação?

- a) R\$ 23 600,00.
- b) R\$ 3 600,00.
- c) R\$ 32 600,00.
- d) R\$ 2 600,00.



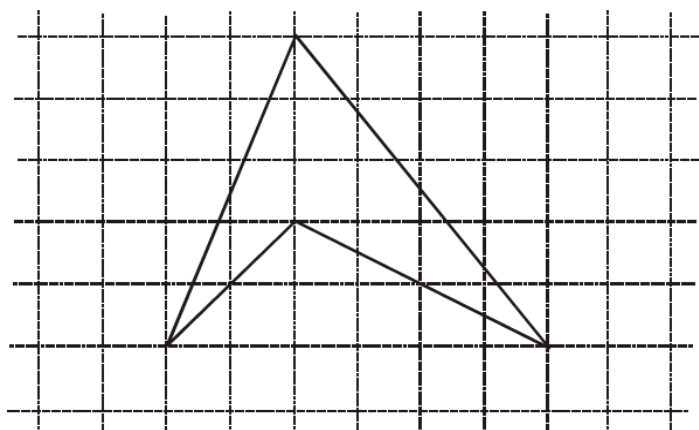
**QUESTÃO 28** – A média aritmética das notas dos alunos de uma turma formada por 25 meninas e 5 meninos é igual a 7. Se a média aritmética das notas dos meninos é igual a 6, a média aritmética das notas das meninas é igual a:

- a) 6,5.
- b) 7,2.
- c) 7,4.
- d) 7,8.

**QUESTÃO 29** – A parte superior de um tablado tem a forma de um trapézio isósceles com 56 m de perímetro e cujos lados paralelos medem 12 m e 24 m. Se a superfície desse tablado for inteiramente revestida de uma camada de verniz, ao preço de R\$ 6,50 o metro quadrado, a quantia a ser desembolsada por esse serviço será:

- a) R\$ 916,00.
- b) R\$ 920,00.
- c) R\$ 936,00.
- d) R\$ 950,00.

**QUESTÃO 30** – A planta de um sítio, representada em uma tela em que cada quadradinho corresponde a um quilômetro quadrado da área real, tem a forma do polígono da figura. A medida aproximada da área desse sítio, em quilômetros quadrados, é:



- a) 6.
- b) 7.
- c) 8.
- d) 9.

**QUESTÃO 31** – Em relação ao Microsoft Word (2010), assinale V para as afirmativas verdadeiras e F para as falsas, no que diz respeito às teclas de atalho e seu respectivo comando dentro do programa.

- ( ) Ctrl + Alt + D → Inserir Nota de Fim.
- ( ) Ctrl + J → Aumentar Fonte.
- ( ) Ctrl + E → Centralizar Texto.
- ( ) Ctrl + G → Diminuir Recuo.

Assinale a sequência correta.

- a) V – F – V – F.
- b) V – V – F – F.
- c) F – V – V – F.
- d) F – F – V – V.

**QUESTÃO 32** – A respeito do conjunto de programas oferecidos pelo Microsoft Office, relacione a Coluna II de acordo com a Coluna I, em seguida assinale a alternativa que apresente a sequência **correta**.

#### COLUNA I

- (1) Microsoft Excel
- (2) Microsoft Outlook
- (3) Microsoft Word
- (4) Microsoft OneNote

#### COLUNA II

- ( ) Recolhimento de informação de forma livre e colaboração multiusuário.
- ( ) Processador de texto.
- ( ) Aplicativo de planilha eletrônica dominante.
- ( ) Serviço de Webmail.

Assinale a sequência correta.

- a) 4-2-1-3.
- b) 3-1-2-4.
- c) 3-2-1-4.
- d) 4-3-1-2.

**QUESTÃO 33** – Assinale a alternativa que corretamente corresponda à rede social que objetiva “criar oportunidades econômicas para cada integrante da força de trabalho global” e “conectar profissionais do mundo todo, tornando-os mais produtivos e bem-sucedidos”.

- a) Facebook.
- b) Instagram.
- c) LinkedIn.
- d) Twitter.

**QUESTÃO 34** – O atalho para acessar o histórico no Google Chrome (2022) está correto em:

- a) Ctrl + I
- b) Ctrl + Alt + L
- c) Ctrl + J
- d) Ctrl + H

**QUESTÃO 35** – Ao salvar um documento no Microsoft Word, é imprescindível que o usuário:

- a) Defina a data de criação do documento.
- b) Defina a pasta onde o documento será gravado.
- c) Crie uma senha de proteção.
- d) Se conecte a internet.

**QUESTÃO 36** – Com base na Lei Orgânica do município de Tapira, leia as sentenças que concernem sobre a competência comum do Município, do Estado e da União.

I. Subvencionar ou auxiliar, com recursos públicos, pela imprensa, rádio, televisão, serviço de alto falante as propagandas político-partidárias.

II. Proteger o meio ambiente e combater a poluição em qualquer de suas formas

III. Estabelecer limitações, por meio de tributos, ao tráfego de pessoas ou aos bens;

IV. Estabelecer e implantar política de educação para a segurança do trânsito.

Assinale a alternativa que expresse apenas as sentenças corretas.

- a) I e II apenas.
- b) II e IV apenas.
- c) II, III e IV apenas.
- d) I, III e IV apenas.

**QUESTÃO 37** – Baseado no Título III “Da Organização do Estado”, capítulo VII “Da Administração Pública”, da Constituição Federal, a administração pública direta e indireta de qualquer dos Poderes da União, dos Estados, do Distrito Federal e dos Municípios obedecerá aos princípios de:

- a) Universalidade, integralidade e equidade.
- b) Moralidade, equidade, legalidade e impessoalidade.
- c) Igualdade, produtividade, publicidade e acessibilidade.
- d) Legalidade, impessoalidade, moralidade, publicidade e eficiência.

**QUESTÃO 38** – Com base na Constituição Federal no Título II “Dos Direitos e Garantias Fundamentais”, capítulo II “Dos Direitos Sociais”, no que concerne aos direitos dos trabalhadores urbanos e rurais, assinale a única alternativa **incorreta**.

- a) Proibição de diferença de salários, de exercício de funções e de critério de admissão.
- b) Proibição de qualquer discriminação no tocante a salário e critérios de admissão do trabalhador portador de deficiência.
- c) Proibição de distinção entre trabalho manual, técnico e intelectual ou entre os profissionais respectivos.
- d) Proibição de trabalho noturno, perigoso ou insalubre a menores de dezoito e de qualquer trabalho a menores de dezesseis anos, salvo na condição de aprendiz, a partir de doze anos.

**QUESTÃO 39** – Sobre o Poder Executivo disposto na Constituição Federal de 1988, assinale a alternativa correta.

- a) Vagando os cargos de Presidente e Vice-Presidente da República, far-se-á eleição sessenta dias depois de aberta a última vaga.
- b) Se, decorridos quinze dias da data fixada para a posse, o Presidente ou Vice-Presidente, salvo motivo de força maior, não tiver assumido o cargo, este será declarado vago.
- c) O Poder Executivo é exercido pelo Presidente da República, auxiliado pelos Ministros da Justiça.
- d) O Presidente e o Vice-Presidente da República não poderão, sem licença do Congresso Nacional, ausentar-se do País por período superior a quinze dias, sob pena de perda do cargo.

**QUESTÃO 40** – Consoante às competências da União, Estados, e Distrito Federal, analise as assertivas a seguir.

I. Compete à União, aos Estados e ao Distrito Federal legislar concorrentemente sobre direito civil, comercial, penal, processual, eleitoral, agrário, marítimo, aeronáutico, espacial e do trabalho;

II. Inexistindo lei federal sobre normas gerais, os Estados exercerão a competência legislativa plena, para atender a suas peculiaridades;

III. Compete privativamente à União legislar sobre regime dos portos, navegação lacustre, fluvial, marítima, aérea e aeroespacial;

IV. Compete à União, aos Estados e ao Distrito Federal legislar concorrentemente sobre propaganda comercial.

Assinale a alternativa correta:

- a) Apenas I e II estão corretas.
- b) Apenas II e III estão corretas.
- c) Apenas III e IV estão corretas.
- d) Apenas IV está correta.

