

CONCURSO PÚBLICO Nº 01/2021, PARA PROVIMENTO DE CARGOS EFETIVOS DA PREFEITURA MUNICIPAL DE TAPIRA/MG

CARGO: TÉCNICO SUPERIOR – NUTRIÇÃO

NOME: _____ SALA: _____

LEIA COM ATENÇÃO AS INSTRUÇÕES ABAIXO

Após receber o seu **Caderno de Repostas**, copie, nos locais apropriados, a seguinte frase:

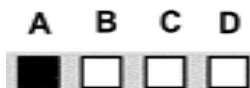
O OTIMISMO É O IMÃ DA FELICIDADE.

INSTRUÇÕES GERAIS

- O candidato receberá do fiscal:
 - Um Caderno de Questões contendo **40 (vinte) questões objetivas** de múltipla escolha.
 - Um Cartão de Respostas personalizado para a Prova Objetiva.
- Ao ser autorizado o início da prova, verifique se a numeração das questões e a paginação estão corretas e se não há falhas, manchas ou borrões. Se algum desses problemas for detectado, solicite ao fiscal outro caderno completo. Não serão aceitas reclamações posteriores.
- A totalidade da Prova terá a duração de **4h:00min (quatro horas)**, incluindo o tempo para preenchimento do Cartão de Respostas.
- O tempo mínimo de permanência em sala para todos os candidatos será de 1h:30min (uma hora e trinta minutos).
- Finalizada a prova, o candidato deve entregar ao fiscal de sala, obrigatoriamente, seu Caderno de Questões e o Cartão de Respostas.
- Não serão permitidas consultas a quaisquer materiais, uso de telefone celular ou outros aparelhos eletrônicos. Qualquer ocorrência acarretará a eliminação do candidato.

INSTRUÇÕES – PROVA OBJETIVA

- Verifique se a totalidade da quantidade de questões sobre as quais será avaliado está correta.
- O Cartão de Respostas **NÃO** poderá ser dobrado, amassado, rasurado, manchado ou conter qualquer registro fora dos locais destinados às respostas.
- Use caneta esferográfica de **tinta azul ou preta**.
- O Cartão de Respostas não poderá ser substituído, salvo em erros relacionados à produção e impressão do mesmo.
- Assinale a alternativa que julgar correta para cada questão no Cartão de Respostas.
- Para cada questão, existe apenas **1 (uma)** resposta certa – não serão computadas questões não assinaladas ou que contenham mais de uma resposta, emendas ou rasuras.
- O modo correto de assinalar a alternativa é cobrindo, completamente, o espaço a ela correspondente, conforme modelo abaixo:



LÍNGUA PORTUGUESA

Leia o texto abaixo e responda às questões 01 a 03.

QUANTO MAIS CARO, MELHOR

Qual o valor correto de uma obra de arte? Adam Smith, o pai do liberalismo econômico, dizia que ganhar dinheiro com arte é como submeter o talento à “prostituição pública”, e por isso o artista merece ser regamente pago. Jean-Jacques Rousseau, filósofo iluminista, achava que toda obra de arte é superfaturada porque está a serviço do desejo dos ricos fúteis de serem invejados. Francisco Pacheco, o pintor espanhol que ensinou Diego Velázquez a pintar, escreveu um tratado dizendo que o custo de produção de uma obra de arte decorre “do gênio e da perfeição da forma”. Na semana passada, a escultura “O Homem Caminhando I”, do suíço Alberto Giacometti, foi arrematada por 104,3 milhões de dólares, em Londres. É o mais alto preço já pago por uma obra de arte num leilão. O recorde anterior pertencia a uma tela de Pablo Picasso, “Menino com Cachimbo”, vendida por 104,1 milhões de dólares em Nova York, em 2004.

(Revista Veja, 10/02/2010)

QUESTÃO 01 – Em relação à pergunta formulada no início do texto (valor da obra de arte), o autor:

- a) Responde, apoiando-se nas ideias do pai do liberalismo econômico, cujo ponto de vista associa criticamente rentabilidade financeira de uma obra à mercantilização da produção artística.
- b) Não responde, apenas abre um leque de visões sobre o tema, baseado em opiniões de pessoas com atividades diversas, procurando estabelecer uma relação entre arte e economia.
- c) Responde, apoiando-se nas ideias do pintor espanhol, cuja opinião se baseia em dados imponderáveis como talento do artista e qualidade da obra.
- d) Não responde, mas crê que deva ser o mais alto preço possível, como ocorreu com a obra leiloadada em Londres, comprovando uma relação direta entre arte e economia.

QUESTÃO 02 – Quanto à posição da sílaba tônica, a palavra destacada “O recorde anterior pertencia a uma tela de Pablo Picasso...” é:

- a) Oxítona.
- b) Paroxítona.
- c) Proparoxítona.
- d) Hiato.

QUESTÃO 03 – Na frase “Jean-Jacques Rousseau, filósofo iluminista, achava que toda obra de arte é superfaturada porque está a serviço do desejo dos ricos fúteis de serem invejados” (linhas 3-4). O verbo em destaque está, respectivamente, no:

- a) Pretérito perfeito do indicativo.
- b) Pretérito-mais-que-perfeito do indicativo.
- c) Pretérito imperfeito do indicativo.
- d) Futuro do pretérito do indicativo.

QUESTÃO 04 – Os textos publicitários são produzidos para cumprir determinadas funções comunicativas. Nesse texto, busca-se convencer o leitor a usar o medicamento para dor por meio da associação dos verbos no:



- a) Pretérito perfeito do indicativo.
- b) Pretérito-mais-que-perfeito do indicativo.
- c) Pretérito imperfeito do indicativo.
- d) Pretérito imperfeito do subjuntivo.

QUESTÃO 05 – Leia o texto abaixo.

Por que há tantos terremotos e tsunamis na Indonésia?

O país está numa das regiões que mais sofrem tremores no mundo, o Anel de Fogo do Pacífico. O local, que abriga 450 vulcões, é também conhecido como Círculo de Fogo e abarca uma das maiores placas tectônicas do país. Cerca de 90% dos terremotos aconteceram ali.

A área de 40 mil quilômetros de extensão têm formato de ferradura e circunda a bacia do Pacífico, da qual também fazem parte Japão, Filipinas, Nova Zelândia e ilhas do Pacífico Sul.

Os países dessa região ficam em áreas muito instáveis das placas tectônicas, onde terremotos e tsunamis são comuns.

Fragmento do texto “Indonésia pede ajuda internacional após terremotos e tsunami”. Disponível em: <<https://jornaljoca.com.br>>.

Identifique a frase que foi transcrita com erro de concordância verbal:

- a) “O país está numa das regiões que mais sofrem tremores no mundo [...]”.
- b) “Cerca de 90% dos terremotos aconteceram ali”.
- c) “A área de 40 mil quilômetros de extensão têm formato de ferradura [...]”.
- d) “Os países dessa região ficam em áreas muito instáveis [...]”.

QUESTÃO 06 – Leia a tirinha abaixo. Identifique na tirinha abaixo qual termo possui função anafórica.



- a) Os antigos.
- b) A terra.
- c) Disso.
- d) Certeza.

Leia o texto abaixo e responda à questão 07.

Racismo e violência policial

Como líderes africanos nas Nações Unidas, as últimas semanas de protestos pelo assassinato de George Floyd sob custódia policial deixaram-nos indignados com a injustiça da prática do racismo que continua difundida em nosso país anfitrião e em todo o mundo.

Jamais haverá palavras para descrever o profundo trauma e o sofrimento intergeracional que resultaram da injustiça racial perpetrada ao longo dos séculos, particularmente contra pessoas de ascendência africana. Apenas condenar expressões e atos de racismo não é suficiente.

O secretário-geral das Nações Unidas, António Guterres, afirmou que “precisamos alçar a voz contra todas as expressões de racismo e casos de comportamento racista”. Após o assassinato do senhor George Floyd, o grito 'Black Lives Matter' [Vidas de pessoas negras importam] que ecoou nos Estados Unidos e em todo o mundo é mais do que um slogan. Realmente, eles não são apenas importantes, mas são essenciais para o cumprimento de nossa dignidade humana comum.

Trecho do texto assinado por vários altos funcionários africanos da Organização das Nações Unidas (ONU). Publicado em ONU News, 15/06/2020.

QUESTÃO 07 – O gênero textual de “Racismo e violência policial” é:

- a) Carta de solicitação.
- b) Artigo de opinião.
- c) Editorial.
- d) Anúncio.

Leia o texto abaixo e responda à questão 08.

Estudei sozinho e passei num concurso público!

Eu trabalhava de segunda a sexta, aos finais de semana, feriados e dava plantão toda noite. "Vai ficar rico, hein?!", zombavam de mim. Ah! E ainda ganhava uma miséria. Pra piorar, a empresa onde eu era eletricitista demitia gente todo ano pra reduzir custos. Isso me chateava ainda mais...

Mas não dava pra abandonar o barco. Eu estava noivo. Desempregado, não dá pra casar, né? Depois, vieram os filhos... Conclusão: me matava pra que não faltasse nada a eles. Em compensação, eu era um pai totalmente ausente. Já não ficava mais com a minha família. Minha salvação: o concurso público.

Certo dia, vi uma reportagem na televisão: "Abertas as inscrições do concurso público da Polícia Federal". Concurso público... Como não pensei nisso antes? Mas eu não tinha feito faculdade, só um curso técnico em eletrotécnica. Então, recorri à internet pra buscar mais informações. Descobri que também existem vagas concursadas que pedem apenas o ensino médio! Me inscrevi e fiz a prova, só pra saber como era. Quando o resultado saiu, meu Deus! "Será que alguém conseguiu ir pior do que eu?", me perguntei.

Na segunda tentativa fui melhor. Aí, decidi levar a sério. Busquei saber sobre todas as áreas, pra decidir qual tinha mais a ver comigo. Li vários editais, documentos que divulgam os concursos abertos, pra conhecer as vagas e o que teria que estudar pra cada uma. Escolhi a área da justiça. Porém, como a grana estava curta, precisei esperar.

"Juliano, quero que alguém dê um jeito na minha instalação elétrica", me disse uma tia. Fiz o serviço para ela. Como forma de pagamento, ela comprou minhas primeiras apostilas e me inscreveu no concurso. E assim a jornada começou.

Eu estava enferrujado e trabalhava demais. O único tempo que tinha era na ida e volta do trabalho, dentro do ônibus. Mas quem disse que eu conseguia? Não me concentrava, me dava um baita sono. Pra mim, era humanamente impossível conseguir ler aqueles textos! Mas, no fim, eu conquistei meu objetivo!

Eu entrei com o salário de R\$ 1.300. Treze anos depois, recebo bem mais, fora a estabilidade e a segurança. Trabalho com uma carga horária digna e tenho tempo pra desfrutar dessa felicidade com minha família.

(Adaptado de <http://mdemulher.abril.com.br/carreira/estudei-sozinho-e-passei-num-concurso-publico/>).

QUESTÃO 08 – Analise as frases retiradas do texto:

I – Eu trabalhava de segunda a sexta (linha 1).

II – Isso me chateava ainda mais (linha 3).

III – [...] não dava pra abandonar o barco (linha 4).

IV – Eu estava noivo (linha 5).

V – Certo dia, vi uma reportagem na televisão (linha 9).

Quais das frases acima podem ser passadas para a voz passiva analítica?

a) I, II, III e IV.

b) I, II e III.

c) III e V.

d) II, III e V.

QUESTÃO 09 – Leia o texto abaixo.

07 de janeiro – Dia do Leitor

É dia de dar parabéns a você, que provou ser um bom leitor das minhas histórias. Hoje é o seu, o meu e o dia de todos que amam ler! O Ziraldo sempre diz que ler é tão necessário quanto respirar, comer, dormir e beber água. Você fica um dia sem comer? Não? Então, também não deve ficar nem um dia sem ler! Comemos para alimentar o corpo e lemos para alimentar nossa alma e fazer crescer nossa criatividade. Quem lê vive muito melhor, e para exercer qualquer tipo de profissão nós temos que ler muito para sermos profissionais mais competentes. Em comemoração, dê um grande beijo em você (pode ser no espelho mesmo) e outro no seu livro predileto e festeje o dia de hoje lendo histórias bem legais! Pense nisso.

Disponível em: <http://meninomalquinho.educacional.com.br>

No texto, no trecho "**Pense** nisso.", a forma verbal destacada sugere:

a) advertência.

b) instrução.

c) aconselhamento.

d) ordem.

QUESTÃO 10 – Com base no texto abaixo (adaptado), assinale a alternativa correta.

Empresário pode pegar até 13 anos de prisão por crime ambiental e trabalho escravo

O empresário de 55 anos, pode ser condenado a **até** 13 anos de prisão, além de multa, pelos crimes de desmatamento ilegal, exploração de trabalho escravo e violação das leis trabalhistas. Ele foi preso no início da noite de terça (10/06) por agentes da Superintendência da Polícia Federal (PF) em Roraima, em sua fazenda, próximo ao Rio Acari, no norte do estado, na fronteira com a Venezuela. Segundo o superintendente da Polícia Federal em Roraima, equipes da PF já vinham monitorando a área e ontem, ao sobrevoar a região, confirmaram a prática de desmatamento ilegal. Em terra, os agentes também encontraram trabalhadores em condição análoga à escravidão, entre eles, um adolescente de 15 anos. Eles manuseavam motosserras sem ter treinamento específico e armazenavam alimentos sem nenhuma condição de higiene e conservação, descreveu. Ao todo, foram libertados sete trabalhadores. Outros fugiram para dentro da mata com a chegada da polícia.; o agente da Polícia Federal informou à Agência Brasil que o empresário já havia sido autuado, em março, por danos ao meio ambiente. Na ocasião, segundo o superintendente, o empresário acusado foi multado em R\$ 1 milhão. Mesmo após a multa, ele continuou desmatando e, o que é mais grave, utilizando trabalho escravo. A Polícia Federal está à procura do gerente da fazenda do empresário, que fugiu no momento em que os agentes realizaram a ação. O superintendente da PF afirmou que a Delegacia de Proteção ao Meio Ambiente e Preservação do Patrimônio Histórico continuará a fiscalização para identificar eventuais crimes contra a natureza na região.

(Correio Braziliense postado em 11/06/2008 11:14)

- a) A pena que o acusado por desmatamento e utilização de trabalho escravo pode pegar não ultrapassará 12 anos de prisão.
- b) O acusado por desmatamento e utilização de trabalho escravo pode pegar mais de 12 anos de prisão.
- c) O acusado por desmatamento e utilização de trabalho escravo pode até pegar 12 anos de prisão.
- d) O acusado por desmatamento e utilização de trabalho escravo até pode pegar mais de 12 anos de prisão.



CONHECIMENTOS GERAIS E LEGISLAÇÃO MUNICIPAL

QUESTÃO 11 – Um bioma pode ser definido como uma grande comunidade que interliga vida animal e vegetal adaptadas às condições do ambiente. A palavra bioma é formada pela junção de *bio*, que quer dizer vida, e *oma*, que indica grupo ou massa.

Os biomas são classificados como grandes áreas ecológicas com características semelhantes e são influenciados por diversos fatores, como clima, solo e relevo, que estão relacionados com a diversidade dos seus ecossistemas.

Fonte: <https://www.todamateria.com.br/bioma/> - Acesso em 20/10/2021

Assinale a alternativa que corresponda corretamente ao bioma predominante na área onde se situa o município de Tapira/MG.

- a) Mata Atlântica.
- b) Amazônia.
- c) Cerrado.
- d) Pampa.

QUESTÃO 12 – Leia o trecho que se segue para responder a questão.

“Ali se encontrava desde o evento da Lei Áurea, o ex-escravo Lázaro e sua família, sendo seu primeiro morador, enquanto o senhor Pedro Assunção e Sousa é apontado como fundador do povoado. A família Peres veio a seguir, colaborando com Lázaro na expansão agrícola do território e no crescimento do Arraial das Antas, quando este se tornou distrito de Tapira em 1923, pertencendo ao município de _____. Em 1938, passou a pertencer ao município de _____. Em 1962, foi emancipado como município de Tapira.”

Fonte: <https://www.tapira.mg.gov.br/portal/servicos/1003/historia/>. (Acesso em 20/10/2021)

Os municípios que completam as lacunas são, respectivamente:

- a) Araxá e Uberaba.
- b) Araxá e Sacramento.
- c) Sacramento e Uberaba.
- d) Uberaba e Uberlândia.

QUESTÃO 13 – A Lei Orgânica do Município de Tapira/MG, no que dispõe sobre sua divisão administrativa (Título 1 – Capítulo 1 – Seção 2), destaca que distritos, povoados e comunidades integram a divisão administrativa municipal, e aponta ainda que outros poderão ser criados, desde que consideradas as necessidades da população e da administração pública.

De acordo com a lei, o povoado e a comunidade que compõem a divisão administrativa de Tapira são:

- a) Povoado do Alto da Serra e Comunidade das Palmeiras.
- b) Povoado da Serrinha e Comunidade dos Ipês.
- c) Povoado Alto Chapadão e Comunidade das Margaridas.
- d) Povoado Planalto e Comunidade das Rosas.

QUESTÃO 14 – O município de Tapira está inserido no estado de _____ e, com base no Instituto Brasileiro de Geografia e Estatística (IBGE, 2010), pertence à mesorregião de _____ e microrregião de _____.

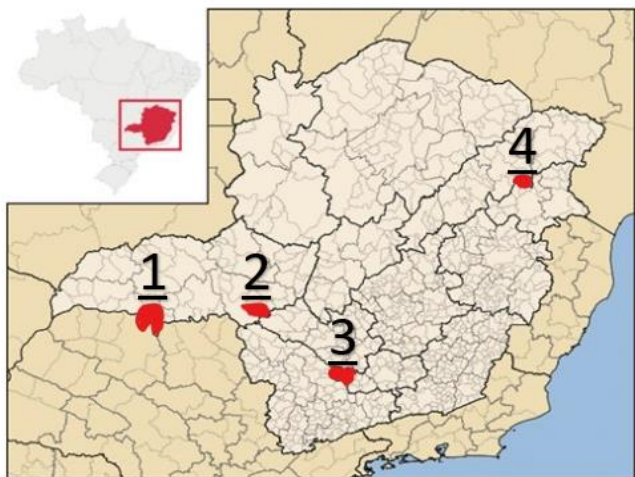
Assinale a alternativa que corretamente preenche os espaços do enunciado.

- a) Minas Gerais; Vale do Rio Doce; Araxá.
- b) Goiás; Vale do Rio Doce; Três Marias.
- c) Minas Gerais; Noroeste de Minas; Itabira.
- d) Minas Gerais; Triângulo Mineiro/Alto Paranaíba; Araxá.

QUESTÃO 15 – A densidade demográfica corresponde ao número de habitantes por quilômetro quadrado, importante dado para o planejamento urbano e atuação de diversas áreas. O município de Tapira/MG possui a área estimada em 1.179,248km² (IBGE, 2020) e a população estimada em 4.890 pessoas (IBGE, 2021), portanto a densidade demográfica é de:

- a) Aproximadamente 2,14hab/km².
- b) Aproximadamente 0,25hab/km².
- c) Aproximadamente 14,53hab/km².
- d) Só é possível definir a densidade demográfica com a utilização de mapas de precisão.

QUESTÃO 16 – Observe atentamente o mapa de Minas Gerais e os quatro pontos destacados e numerados de 1 a 4.



Fonte: <https://www.tapira.mg.gov.br/portal/servicos/1002/dados-do-municipio/>. (Acesso em 08/01/2022).

Assinale a alternativa que contenha o número correto do ponto em que se localiza o município de Tapira/MG.

- a) 1 (um).
- b) 2 (dois).
- c) 3 (três).
- d) 4 (quatro).

QUESTÃO 17 – Assinale a alternativa que corretamente apresente as cores da bandeira do município de Tapira/MG.

- a) Vermelho, azul e amarelo.
- b) Marrom, azul e branco.
- c) Marrom, azul, amarelo e branco.
- d) Vermelho, amarelo e branco.

QUESTÃO 18 – Segundo a Lei Orgânica de Tapira/MG (1990), assinale a alternativa que corretamente apresente o local onde é exercido o Poder Legislativo do município de Tapira/MG.

- a) Prefeitura Municipal.
- b) Câmara Municipal.
- c) Secretarias Municipais.
- d) Não há um local definido, desde que estejam presentes os representantes do Poder Legislativo.

QUESTÃO 19 – Leia o artigo a seguir, retirado da Lei Orgânica do Município de Tapira/MG, em seu Título II – Da organização dos poderes.

Art. 2º A Câmara Municipal é composta de _____ Vereadores, representantes do povo, eleitos pelo sistema proporcional, mediante voto direto e secreto, com mandato de quatro anos.

O número correto que completa a lacuna é:

- a) 9 (nove).
- b) 10 (dez).
- c) 11 (onze).
- d) 12 (doze).

QUESTÃO 20 – A Lei Orgânica de Tapira/MG, em seu capítulo II (Título I) – Da competência do município, expressa que compete ao mesmo prover tudo quanto diga respeito ao seu peculiar interesse e ao bem-estar de sua população, cabendo-lhe, privativamente, dentre outras, as seguintes atribuições, **exceto**:

- a) Legislar sobre assuntos de interesse local.
- b) Suplementar a legislação federal e a estadual, no que couber.
- c) Demandar e fiscalizar a elaboração do Plano Diretor.
- d) Criar, organizar e suprimir Distritos, observada a legislação estadual.



CONHECIMENTOS ESPECÍFICOS – NUTRIÇÃO

QUESTÃO 21 – A intolerância alimentar está incluída no grupo de reações adversas aos alimentos. Diante disto em um quadro de intolerância alimentar ao glúten, qual o jejum poderia ser recomendado:

- a) suco de laranja, tapioca com peito de peru e mamão picado com cereais maltados.
- b) café, leite, cuscuta de milho com queijo minas, banana amassada com flocos de arroz.
- c) suco de soja sabor uva, pão de forma integral, margarina, presunto e morangos.
- d) vitamina de maçã com aveia, torradas de centeio, geleia de goiaba e maçã sem casca.

QUESTÃO 22 – O conceito de necessidade nutricional refere-se à quantidade de nutrientes que deve ser ingerida por meio da dieta para satisfazer às necessidades fisiológicas de um indivíduo. As necessidades nutricionais humanas têm sido estabelecidas pela Food and Agriculture Organization (FAO) e seguem os valores de ingestão dietética recomendada (*DRI – dietary reference intakes*):

I. As DRI incluem quatro conceitos de referência para consumo de nutrientes: Necessidade média estimada, Quota diária recomendada, Ingestão adequada, Nível máximo de ingestão tolerável.

II. Para planejamento de ingestão dietética de indivíduos deve-se utilizar a Necessidade média estimada.

III. O Nível máximo de ingestão tolerável é o nível mais alto de ingestão diária de nutrientes isento de risco de efeitos adversos à saúde para quase todos os indivíduos de uma população.

Quais afirmativas estão corretas?

- a) Apenas I.
- b) Apenas II.
- c) Apenas III.
- d) Apenas II e III.

QUESTÃO 23 – Considerando uma refeição que fornece em sua composição 90 g de carboidratos, 30 g de proteínas e 10 g de lipídeos, qual o valor calórico total da refeição?

- a) 630 kcal.
- b) 500 kcal.
- c) 750 kcal.
- d) 570 kcal.

QUESTÃO 24 – Cálcio e vitamina D são nutrientes extremamente importantes para a manutenção da saúde óssea, sendo nutrientes de especial atenção em fases de crescimento e na senilidade. Desta forma, a recomendação de ingestão diária de tais nutrientes para idosos acima de 70 anos, de acordo com Institute of Medicine (2011), é, respectivamente, de:

- a) 500 mg e 5 mcg.
- b) 1000 mg e 10 mcg.
- c) 1200 mg e 15 mcg.
- d) 1500 mg e 10 mcg.

QUESTÃO 25 – Leia o trecho a seguir e responda a questão abaixo:

“No período entre 1999 a 2008, segundo a Secretaria de Vigilância em Saúde (SVS), 45,2% dos surtos de intoxicação alimentar envolveram pacientes que se contaminaram dentro das residências e 19,7% que se contaminaram em restaurantes ou estabelecimentos similares. Já no período compreendido entre 2000 a 2011, foi constado um total de 3.746 casos de DTA residenciais e 1.296 vinculados às padarias e restaurantes.”

Fonte: Higiene Alimentar – Vol. 27 – nº 226/227 – novembro/dezembro de 2013.

Considerando o tema, qual das opções abaixo NÃO indica uma bactéria envolvida em surtos de doenças transmitidas por alimentos:

- a) *Saccharomyces cerevisiae*.
- b) *Clostridium perfringens*.
- c) *Bacillus cereus*.
- d) *Campylobacter jejuni*.

QUESTÃO 26 – O termo vitaminas descreve um grupo de micronutrientes essenciais que desempenham amplas funções na saúde humana. Considerando a ação deste nutriente no organismo, correlacione as vitaminas com suas respectivas deficiências:

Vitaminas

- 1) Tocoferol
- 2) Niacina
- 3) Retinol
- 4) Calciferol
- 5) Tiamina

Deficiências

- () Xerofthalmia
- () Raquitismo
- () Beribéri
- () Anemia hemolítica em prematuros
- () Pelagra

A sequência correta de preenchimento dos parênteses é:

- a) 3 – 4 – 5 – 1 – 2.
- b) 3 – 1 – 2 – 4 – 5.
- c) 1 – 4 – 5 – 3 – 2.
- d) 1 – 4 – 2 – 3 – 5.

QUESTÃO 27 – O índice de massa corporal (IMC) é um indicador simples do estado nutricional e apesar da ressalva de não distinguir o peso associado ao músculo ou à gordura corporal é recomendável à interpretação dos pontos de corte. Nesse sentido, é correto interpretar que:

- a) Um paciente, masculino, 67 anos com IMC de 21,8 Kg/m² está eutrófico, segundo IMC.
- b) Um paciente, feminino, 32 anos com IMC de 28,5 Kg/m² está em sobrepeso, segundo IMC.
- c) Um paciente, masculino, 54 anos com IMC de 36 Kg/m² apresenta obesidade grau I, segundo IMC.
- d) Um paciente, feminino, 19 anos com IMC de 17 Kg/m² apresenta magreza grau I, segundo IMC.

QUESTÃO 28 – A Atualização da Diretriz Brasileira de Dislipidemias e Prevenção da Aterosclerose de 2017 é uma importante ferramenta de padronização de condutas clínicas para o tratamento de dislipidemias. Sobre as recomendações dietéticas para o tratamento das dislipidemias, assinale a alternativa correta:

- a) Para o tratamento da hipercolesterolemia recomendam-se no máximo 10% das calorias na forma de ácidos graxos saturados, devendo esta ser substituída por ácidos graxos monoinsaturados.
- b) A ingestão de ácidos graxos trans possui pouca influência nos quadros de hipertrigliceridemias, não apresentando restrição de consumo nestes casos.
- c) O consumo de bebida alcoólica não é recomendado, pois o consumo excessivo de etanol e ácidos graxos saturados potencializa a elevação da trigliceridemia.
- d) A ingestão de colesterol dietético possui grande impacto na hipercolesterolemia, devendo seu consumo ser limitado em até 500 mg por dia.

QUESTÃO 29 – A hipertensão arterial é uma doença crônica não transmissível frequentemente assintomática, mas que apresenta grande impacto nos custos médicos e socioeconômicos, atingindo, segundo a Pesquisa Nacional de Saúde de 2013, aproximadamente 30% da população brasileira. As orientações nutricionais são parte importante do tratamento não medicamento dessa doença. Desta forma, considere as seguintes afirmativas:

- I. O padrão de dieta DASH (Dietary Approaches to Stop Hypertension) possui efeito na redução da pressão arterial, sendo características deste padrão o maior consumo de frutas, hortaliças, laticínios com baixo teor de gordura e cereais integrais.
- II. A ingestão de sódio se associa diretamente à elevação da pressão arterial sendo o consumo recomendado para indivíduos hipertensos e para a população em geral de até 2 g/dia.
- III. Em pacientes com sobrepeso e obesidade a perda ponderal é conduta essencial para a redução da pressão arterial, sendo a maneira não farmacológica mais efetiva para controlar a hipertensão.

Quais estão corretas?

- a) Apenas II.
- b) Apenas I, II.
- c) Apenas I e III.
- d) Todas estão corretas.

QUESTÃO 30 – O Guia Alimentar para a População Brasileira se constitui em uma das estratégias para implementação da diretriz de promoção da alimentação adequada e saudável que integra a Política Nacional de Alimentação e Nutrição, sendo instrumento para apoiar e incentivar práticas alimentares saudáveis no âmbito individual e coletivo. Sobre as orientações presentes no guia publicado em 2014 é possível afirmar, **exceto**:

a) Alimentos in natura ou minimamente processados, em grande variedade e predominantemente de origem vegetal, devem ser a base para uma alimentação nutricionalmente balanceada, saborosa, culturalmente apropriada e promotora de um sistema alimentar socialmente e ambientalmente sustentável.

b) O leite pasteurizado UHT e o leite em pó são considerados alimentos processados, cujos métodos usados na fabricação alteram de modo desfavorável a composição nutricional dos alimentos dos quais derivam, e seu consumo deve ser limitado.

c) Os alimentos ultraprocessados são frequentemente ricos em gorduras e/ou açúcares, além de muitas vezes apresentarem alto teor de sódio, sendo recomendado evitar o consumo destes alimentos.

d) Os óleos, as gorduras, o sal e o açúcar contribuem para diversificar e tornar mais saborosa a alimentação sem que fique nutricionalmente desbalanceada desde que utilizados com moderação.

QUESTÃO 31 – Sobre a terapia nutricional no diabetes mellitus, atribua V (verdadeiro) ou F (falso) às afirmativas a seguir:

() Recomenda-se a ingestão de 14 g de fibras para cada 1000 Kcal por dia.

() A dieta deve ser composta de 35% de gordura, de 40% de CHO e 25% de proteína.

() A sacarose não aumenta a glicemia mais do que quantidades isocalóricas de amido, podendo ser inserida no plano alimentar com até 10% do VET.

Assinale a alternativa que contém a sequência correta.

a) V, F, V.

b) V, F, F.

c) F, V, V.

d) F, V, F.

QUESTÃO 32 – A nutrição enteral é um método de prover nutrientes no trato gastrointestinal (TGI) através de um tubo e sendo contraindicado seu uso em:

a) Pacientes com anorexia nervosa.

b) Pacientes com fístula no TGI de baixo débito (<500ml/dia).

c) Pacientes com doença de Crohn.

d) Pacientes com íleo paralítico.

QUESTÃO 33 – O trabalho materno fora do lar pode ser um importante obstáculo à amamentação. Considerando uma mãe que deseja realizar ordenha para manter aleitamento, deve-se orientar que o Leite Humano Ordenhado cru poderá ser armazenado no congelador ou freezer por até:

a) 7 dias.

b) 15 dias.

c) 30 dias.

d) 60 dias.

QUESTÃO 34 – No tratamento da diarreia é importante investigar sua causa, mas em geral algumas recomendações nutricionais auxiliam no controle. Atribua V (verdadeiro) ou F (falso) às afirmativas a seguir:

() A água de coco é uma opção interessante para reposição de líquidos e eletrólitos.

() Leites e derivados devem ser evitados, pois o nível de lactase nos enterócitos se encontra diminuído e pode haver intolerâncias.

() A oferta de fontes de fibras insolúveis é importante para controle do trânsito intestinal pela viscosidade que proporcionam.

Assinale a alternativa que contém a sequência correta.

a) V, F, V.

b) F, V, F.

c) V, V, V.

d) V, V, F.

QUESTÃO 35 – Em relação ao aleitamento materno, assinale a alternativa correta:

- a) O aleitamento materno deve ser estimulado para que ocorra de forma exclusiva até os seis meses de idade e complementado com alimentos até no máximo os 2 anos de idade.
- b) a suplementação do leite materno com água ou chás nos primeiros seis meses se faz necessária, mesmo em locais muito secos e quentes, com o objetivo de manter a hidratação do bebê.
- c) É importante não limitar o tempo de mamada da criança, pois o leite do final da mamada (chamado leite posterior) é mais rico em gordura e sacia melhor a criança.
- d) Uma alternativa para bebês que não podem mamar diretamente ao seio é o recebimento de leite de vaca devido à oferta nutricional similar, não sendo recomendado apenas para crianças com sinais de APLV (alergia a proteína do leite de vaca).

QUESTÃO 36 – Os aminoácidos essenciais são aqueles não sintetizados pelo organismo, sendo provenientes da dieta. Entre estes podemos citar:

- a) Glutamina.
- b) Tirosina.
- c) Leucina.
- d) Glicina.

QUESTÃO 37 – A mãe de um bebê de 6 meses de idade procurou o nutricionista da unidade básica de saúde para orientações em relação à introdução alimentar. Baseando-se no Guia Alimentar para Crianças Menores de 2 anos (Ministério da Saúde, 2019), orientou-se:

- a) Priorizar o uso de mel de abelha em relação a açúcar para adoçar sucos e outras preparações do bebê.
- b) Ofertar os alimentos separados e amassados com o garfo, sendo as carnes bem cozidas picadas ou desfiadas em pequenos pedaços e não liquidificadas.
- c) Evitar carne de porco, peixe e clara de ovo na alimentação no primeiro ano de vida, por serem alergênicos.
- d) Sejam oferecidos sucos de frutas sendo uma ótima opção para o consumo de frutas para crianças menores de 1 ano.

QUESTÃO 38 – Em relação às técnicas dietéticas de pré-preparo e preparo dos alimentos, é correto afirmar:

- a) O calor seco concentra o valor calórico e mineral do alimento devido a perda de água deste, mas pode ocasionar perda vitamínica pela ação do calor.
- b) A cocção em calor úmido promove o enrijecimento das fibras musculares para preservar a integridade das peças, e melhora a sua digestibilidade.
- c) Na técnica de cocção por calor úmido, utiliza-se grandes quantidades de água para preservação de vitaminas hidrossolúveis e proteínas.
- d) A separação de partes na qual dois líquidos são deixados descansando para que ocorra separação pelas diferentes densidades é chamada sedimentação.

QUESTÃO 39 – Algumas faixas etárias da população brasileira ainda enfrentam carências nutricionais importantes, dentre elas a carência de ferro. Desta forma, o Programa Nacional de Suplementação de Ferro (Ministério da Saúde, 2013), recomenda para reduzir tal deficiência:

- a) Suplementação profilática de sulfato ferroso para adolescentes e mulheres em idade fértil.
- b) Suplementação profilática de sulfato ferroso para crianças do nascimento aos 6 meses de idade.
- c) Suplementação profilática de sulfato ferroso para gestantes e puérperas até os 3 meses pós gestação ou aborto.
- d) Suplementação profilática de sulfato ferroso para idosos acima de 60 anos de idade.

QUESTÃO 40 – Analise o caso clínico a seguir e responda: Paciente, sexo feminino, 39 anos de idade, foi internada devido a fraqueza, anúria e edema. Ao exame bioquímico apresentou ureia sérica de 90 mg/dL (Valor de referência: 10 a 40 mg/dL) e de creatinina sérica de 2 mg/dL (Valor de referência: 0,7 a 1,3 mg/dL). Diagnóstico clínico: Doença renal crônica em estágio 2. Estado nutricional: sobrepeso. Nesse caso, a dieta dessa paciente deverá ser:

- a) Normocalórica, normoproteica e restrita em líquidos.
- b) Normocalórica, hiperproteica e rica em líquidos.
- c) Hipercalórica, normoproteica e restrita em líquidos.
- d) Normocalórica, hipoproteica e rica em líquidos.

