

## CONCURSO PÚBLICO Nº 01/2021, PARA PROVIMENTO DE CARGOS EFETIVOS DA PREFEITURA MUNICIPAL DE TAPIRA/MG

CARGO: TÉCNICO SUPERIOR – FARMACÊUTICO

NOME: \_\_\_\_\_ SALA: \_\_\_\_\_

### LEIA COM ATENÇÃO AS INSTRUÇÕES ABAIXO

Após receber o seu **Caderno de Repostas**, copie, nos locais apropriados, a seguinte frase:

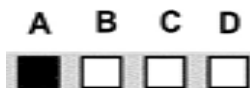
*O OTIMISMO É O IMÃ DA FELICIDADE.*

### INSTRUÇÕES GERAIS

- O candidato receberá do fiscal:
  - Um Caderno de Questões contendo **40 (vinte) questões objetivas** de múltipla escolha.
  - Um Cartão de Respostas personalizado para a Prova Objetiva.
- Ao ser autorizado o início da prova, verifique se a numeração das questões e a paginação estão corretas e se não há falhas, manchas ou borrões. Se algum desses problemas for detectado, solicite ao fiscal outro caderno completo. Não serão aceitas reclamações posteriores.
- A totalidade da Prova terá a duração de **4h:00min (quatro horas)**, incluindo o tempo para preenchimento do Cartão de Respostas.
- O tempo mínimo de permanência em sala para todos os candidatos será de 1h:30min (uma hora e trinta minutos).
- Finalizada a prova, o candidato deve entregar ao fiscal de sala, obrigatoriamente, seu Caderno de Questões e o Cartão de Respostas.
- Não serão permitidas consultas a quaisquer materiais, uso de telefone celular ou outros aparelhos eletrônicos. Qualquer ocorrência acarretará a eliminação do candidato.

### INSTRUÇÕES – PROVA OBJETIVA

- Verifique se a totalidade da quantidade de questões sobre as quais será avaliado está correta.
- O Cartão de Respostas **NÃO** poderá ser dobrado, amassado, rasurado, manchado ou conter qualquer registro fora dos locais destinados às respostas.
- Use caneta esferográfica de **tinta azul ou preta**.
- O Cartão de Respostas não poderá ser substituído, salvo em erros relacionados à produção e impressão do mesmo.
- Assinale a alternativa que julgar correta para cada questão no Cartão de Respostas.
- Para cada questão, existe apenas **1 (uma)** resposta certa – não serão computadas questões não assinaladas ou que contenham mais de uma resposta, emendas ou rasuras.
- O modo correto de assinalar a alternativa é cobrindo, completamente, o espaço a ela correspondente, conforme modelo abaixo:



## LÍNGUA PORTUGUESA

Leia o texto abaixo e responda às questões 01 a 03.

### QUANTO MAIS CARO, MELHOR

Qual o valor correto de uma obra de arte? Adam Smith, o pai do liberalismo econômico, dizia que ganhar dinheiro com arte é como submeter o talento à “prostituição pública”, e por isso o artista merece ser regamente pago. Jean-Jacques Rousseau, filósofo iluminista, achava que toda obra de arte é superfaturada porque está a serviço do desejo dos ricos fúteis de serem invejados. Francisco Pacheco, o pintor espanhol que ensinou Diego Velázquez a pintar, escreveu um tratado dizendo que o custo de produção de uma obra de arte decorre “do gênio e da perfeição da forma”. Na semana passada, a escultura “O Homem Caminhando I”, do suíço Alberto Giacometti, foi arrematada por 104,3 milhões de dólares, em Londres. É o mais alto preço já pago por uma obra de arte num leilão. O recorde anterior pertencia a uma tela de Pablo Picasso, “Menino com Cachimbo”, vendida por 104,1 milhões de dólares em Nova York, em 2004.

(Revista Veja, 10/02/2010)

**QUESTÃO 01** – Em relação à pergunta formulada no início do texto (valor da obra de arte), o autor:

- a) Responde, apoiando-se nas ideias do pai do liberalismo econômico, cujo ponto de vista associa criticamente rentabilidade financeira de uma obra à mercantilização da produção artística.
- b) Não responde, apenas abre um leque de visões sobre o tema, baseado em opiniões de pessoas com atividades diversas, procurando estabelecer uma relação entre arte e economia.
- c) Responde, apoiando-se nas ideias do pintor espanhol, cuja opinião se baseia em dados imponderáveis como talento do artista e qualidade da obra.
- d) Não responde, mas crê que deva ser o mais alto preço possível, como ocorreu com a obra leiloadada em Londres, comprovando uma relação direta entre arte e economia.

**QUESTÃO 02** – Quanto à posição da sílaba tônica, a palavra destacada “O recorde anterior pertencia a uma tela de Pablo Picasso...” é:

- a) Oxítona.
- b) Paroxítona.
- c) Proparoxítona.
- d) Hiato.

**QUESTÃO 03** – Na frase “Jean-Jacques Rousseau, filósofo iluminista, achava que toda obra de arte é superfaturada porque está a serviço do desejo dos ricos fúteis de serem invejados” (linhas 3-4). O verbo em destaque está, respectivamente, no:

- a) Pretérito perfeito do indicativo.
- b) Pretérito-mais-que-perfeito do indicativo.
- c) Pretérito imperfeito do indicativo.
- d) Futuro do pretérito do indicativo.

**QUESTÃO 04** – Os textos publicitários são produzidos para cumprir determinadas funções comunicativas. Nesse texto, busca-se convencer o leitor a usar o medicamento para dor por meio da associação dos verbos no:



- a) Pretérito perfeito do indicativo.
- b) Pretérito-mais-que-perfeito do indicativo.
- c) Pretérito imperfeito do indicativo.
- d) Pretérito imperfeito do subjuntivo.

**QUESTÃO 05** – Leia o texto abaixo.

### Por que há tantos terremotos e tsunamis na Indonésia?

O país está numa das regiões que mais sofrem tremores no mundo, o Anel de Fogo do Pacífico. O local, que abriga 450 vulcões, é também conhecido como Círculo de Fogo e abarca uma das maiores placas tectônicas do país. Cerca de 90% dos terremotos aconteceram ali.

A área de 40 mil quilômetros de extensão têm formato de ferradura e circunda a bacia do Pacífico, da qual também fazem parte Japão, Filipinas, Nova Zelândia e ilhas do Pacífico Sul.

Os países dessa região ficam em áreas muito instáveis das placas tectônicas, onde terremotos e tsunamis são comuns.

Fragmento do texto “Indonésia pede ajuda internacional após terremotos e tsunami”. Disponível em: <<https://jornaljoca.com.br>>.

Identifique a frase que foi transcrita com erro de concordância verbal:

- a) “O país está numa das regiões que mais sofrem tremores no mundo [...]”.
- b) “Cerca de 90% dos terremotos aconteceram ali”.
- c) “A área de 40 mil quilômetros de extensão têm formato de ferradura [...]”.
- d) “Os países dessa região ficam em áreas muito instáveis [...]”.

**QUESTÃO 06** – Leia a tirinha abaixo. Identifique na tirinha abaixo qual termo possui função anafórica.



- a) Os antigos.
- b) A terra.
- c) Disso.
- d) Certeza.

Leia o texto abaixo e responda à questão 07.

### Racismo e violência policial

Como líderes africanos nas Nações Unidas, as últimas semanas de protestos pelo assassinato de George Floyd sob custódia policial deixaram-nos indignados com a injustiça da prática do racismo que continua difundida em nosso país anfitrião e em todo o mundo.

Jamais haverá palavras para descrever o profundo trauma e o sofrimento intergeracional que resultaram da injustiça racial perpetrada ao longo dos séculos, particularmente contra pessoas de ascendência africana. Apenas condenar expressões e atos de racismo não é suficiente.

O secretário-geral das Nações Unidas, António Guterres, afirmou que “precisamos alçar a voz contra todas as expressões de racismo e casos de comportamento racista”. Após o assassinato do senhor George Floyd, o grito 'Black Lives Matter' [Vidas de pessoas negras importam] que ecoou nos Estados Unidos e em todo o mundo é mais do que um slogan. Realmente, eles não são apenas importantes, mas são essenciais para o cumprimento de nossa dignidade humana comum.

Trecho do texto assinado por vários altos funcionários africanos da Organização das Nações Unidas (ONU). Publicado em ONU News, 15/06/2020.

**QUESTÃO 07** – O gênero textual de “Racismo e violência policial” é:

- a) Carta de solicitação.
- b) Artigo de opinião.
- c) Editorial.
- d) Anúncio.

Leia o texto abaixo e responda à questão 08.

**Estudei sozinho e passei num concurso público!**

Eu trabalhava de segunda a sexta, aos finais de semana, feriados e dava plantão toda noite. "Vai ficar rico, hein?!", zombavam de mim. Ah! E ainda ganhava uma miséria. Pra piorar, a empresa onde eu era eletricitista demitia gente todo ano pra reduzir custos. Isso me chateava ainda mais...

Mas não dava pra abandonar o barco. Eu estava noivo. Desempregado, não dá pra casar, né? Depois, vieram os filhos... Conclusão: me matava pra que não faltasse nada a eles. Em compensação, eu era um pai totalmente ausente. Já não ficava mais com a minha família. Minha salvação: o concurso público.

Certo dia, vi uma reportagem na televisão: "Abertas as inscrições do concurso público da Polícia Federal". Concurso público... Como não pensei nisso antes? Mas eu não tinha feito faculdade, só um curso técnico em eletrotécnica. Então, recorri à internet pra buscar mais informações. Descobri que também existem vagas concursadas que pedem apenas o ensino médio! Me inscrevi e fiz a prova, só pra saber como era. Quando o resultado saiu, meu Deus! "Será que alguém conseguiu ir pior do que eu?", me perguntei.

Na segunda tentativa fui melhor. Aí, decidi levar a sério. Busquei saber sobre todas as áreas, pra decidir qual tinha mais a ver comigo. Li vários editais, documentos que divulgam os concursos abertos, pra conhecer as vagas e o que teria que estudar pra cada uma. Escolhi a área da justiça. Porém, como a grana estava curta, precisei esperar.

"Juliano, quero que alguém dê um jeito na minha instalação elétrica", me disse uma tia. Fiz o serviço para ela. Como forma de pagamento, ela comprou minhas primeiras apostilas e me inscreveu no concurso. E assim a jornada começou.

Eu estava enferrujado e trabalhava demais. O único tempo que tinha era na ida e volta do trabalho, dentro do ônibus. Mas quem disse que eu conseguia? Não me concentrava, me dava um baita sono. Pra mim, era humanamente impossível conseguir ler aqueles textos! Mas, no fim, eu conquistei meu objetivo!

Eu entrei com o salário de R\$ 1.300. Treze anos depois, recebo bem mais, fora a estabilidade e a segurança. Trabalho com uma carga horária digna e tenho tempo pra desfrutar dessa felicidade com minha família.

(Adaptado de <http://mdemulher.abril.com.br/carreira/estudei-sozinho-e-passei-num-concurso-publico/>).

**QUESTÃO 08** – Analise as frases retiradas do texto:

I – Eu trabalhava de segunda a sexta (linha 1).

II – Isso me chateava ainda mais (linha 3).

III – [...] não dava pra abandonar o barco (linha 4).

IV – Eu estava noivo (linha 5).

V – Certo dia, vi uma reportagem na televisão (linha 9).

Quais das frases acima podem ser passadas para a voz passiva analítica?

a) I, II, III e IV.

b) I, II e III.

c) III e V.

d) II, III e V.

**QUESTÃO 09** – Leia o texto abaixo.

**07 de janeiro – Dia do Leitor**

É dia de dar parabéns a você, que provou ser um bom leitor das minhas histórias. Hoje é o seu, o meu e o dia de todos que amam ler! O Ziraldo sempre diz que ler é tão necessário quanto respirar, comer, dormir e beber água. Você fica um dia sem comer? Não? Então, também não deve ficar nem um dia sem ler! Comemos para alimentar o corpo e lemos para alimentar nossa alma e fazer crescer nossa criatividade. Quem lê vive muito melhor, e para exercer qualquer tipo de profissão nós temos que ler muito para sermos profissionais mais competentes. Em comemoração, dê um grande beijo em você (pode ser no espelho mesmo) e outro no seu livro predileto e festeje o dia de hoje lendo histórias bem legais! Pense nisso.

Disponível em: <http://meninomalquinho.educacional.com.br>

No texto, no trecho "**Pense** nisso.", a forma verbal destacada sugere:

a) advertência.

b) instrução.

c) aconselhamento.

d) ordem.

**QUESTÃO 10** – Com base no texto abaixo (adaptado), assinale a alternativa correta.

**Empresário pode pegar até 13 anos de prisão por crime ambiental e trabalho escravo**

O empresário de 55 anos, pode ser condenado a **até** 13 anos de prisão, além de multa, pelos crimes de desmatamento ilegal, exploração de trabalho escravo e violação das leis trabalhistas. Ele foi preso no início da noite de terça (10/06) por agentes da Superintendência da Polícia Federal (PF) em Roraima, em sua fazenda, próximo ao Rio Acari, no norte do estado, na fronteira com a Venezuela. Segundo o superintendente da Polícia Federal em Roraima, equipes da PF já vinham monitorando a área e ontem, ao sobrevoar a região, confirmaram a prática de desmatamento ilegal. Em terra, os agentes também encontraram trabalhadores em condição análoga à escravidão, entre eles, um adolescente de 15 anos. Eles manuseavam motosserras sem ter treinamento específico e armazenavam alimentos sem nenhuma condição de higiene e conservação, descreveu. Ao todo, foram libertados sete trabalhadores. Outros fugiram para dentro da mata com a chegada da polícia.; o agente da Polícia Federal informou à Agência Brasil que o empresário já havia sido autuado, em março, por danos ao meio ambiente. Na ocasião, segundo o superintendente, o empresário acusado foi multado em R\$ 1 milhão. Mesmo após a multa, ele continuou desmatando e, o que é mais grave, utilizando trabalho escravo. A Polícia Federal está à procura do gerente da fazenda do empresário, que fugiu no momento em que os agentes realizaram a ação. O superintendente da PF afirmou que a Delegacia de Proteção ao Meio Ambiente e Preservação do Patrimônio Histórico continuará a fiscalização para identificar eventuais crimes contra a natureza na região.

(Correio Braziliense postado em 11/06/2008 11:14)

- a) A pena que o acusado por desmatamento e utilização de trabalho escravo pode pegar não ultrapassará 12 anos de prisão.
- b) O acusado por desmatamento e utilização de trabalho escravo pode pegar mais de 12 anos de prisão.
- c) O acusado por desmatamento e utilização de trabalho escravo pode até pegar 12 anos de prisão.
- d) O acusado por desmatamento e utilização de trabalho escravo até pode pegar mais de 12 anos de prisão.



## CONHECIMENTOS GERAIS E LEGISLAÇÃO MUNICIPAL

**QUESTÃO 11** – Um bioma pode ser definido como uma grande comunidade que interliga vida animal e vegetal adaptadas às condições do ambiente. A palavra bioma é formada pela junção de *bio*, que quer dizer vida, e *oma*, que indica grupo ou massa.

Os biomas são classificados como grandes áreas ecológicas com características semelhantes e são influenciados por diversos fatores, como clima, solo e relevo, que estão relacionados com a diversidade dos seus ecossistemas.

Fonte: <https://www.todamateria.com.br/bioma/> - Acesso em 20/10/2021

Assinale a alternativa que corresponda corretamente ao bioma predominante na área onde se situa o município de Tapira/MG.

- a) Mata Atlântica.
- b) Amazônia.
- c) Cerrado.
- d) Pampa.

**QUESTÃO 12** – Leia o trecho que se segue para responder a questão.

“Ali se encontrava desde o evento da Lei Áurea, o ex-escravo Lázaro e sua família, sendo seu primeiro morador, enquanto o senhor Pedro Assunção e Sousa é apontado como fundador do povoado. A família Peres veio a seguir, colaborando com Lázaro na expansão agrícola do território e no crescimento do Arraial das Antas, quando este se tornou distrito de Tapira em 1923, pertencendo ao município de \_\_\_\_\_. Em 1938, passou a pertencer ao município de \_\_\_\_\_. Em 1962, foi emancipado como município de Tapira.”

Fonte: <https://www.tapira.mg.gov.br/portal/servicos/1003/historia/>. (Acesso em 20/10/2021)

Os municípios que completam as lacunas são, respectivamente:

- a) Araxá e Uberaba.
- b) Araxá e Sacramento.
- c) Sacramento e Uberaba.
- d) Uberaba e Uberlândia.

**QUESTÃO 13** – A Lei Orgânica do Município de Tapira/MG, no que dispõe sobre sua divisão administrativa (Título 1 – Capítulo 1 – Seção 2), destaca que distritos, povoados e comunidades integram a divisão administrativa municipal, e aponta ainda que outros poderão ser criados, desde que consideradas as necessidades da população e da administração pública.

De acordo com a lei, o povoado e a comunidade que compõem a divisão administrativa de Tapira são:

- a) Povoado do Alto da Serra e Comunidade das Palmeiras.
- b) Povoado da Serrinha e Comunidade dos Ipês.
- c) Povoado Alto Chapadão e Comunidade das Margaridas.
- d) Povoado Planalto e Comunidade das Rosas.

**QUESTÃO 14** – O município de Tapira está inserido no estado de \_\_\_\_\_ e, com base no Instituto Brasileiro de Geografia e Estatística (IBGE, 2010), pertence à mesorregião de \_\_\_\_\_ e microrregião de \_\_\_\_\_.

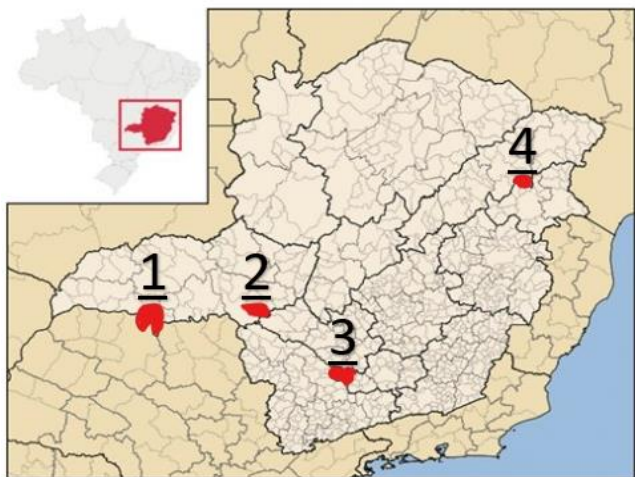
Assinale a alternativa que corretamente preenche os espaços do enunciado.

- a) Minas Gerais; Vale do Rio Doce; Araxá.
- b) Goiás; Vale do Rio Doce; Três Marias.
- c) Minas Gerais; Noroeste de Minas; Itabira.
- d) Minas Gerais; Triângulo Mineiro/Alto Paranaíba; Araxá.

**QUESTÃO 15** – A densidade demográfica corresponde ao número de habitantes por quilômetro quadrado, importante dado para o planejamento urbano e atuação de diversas áreas. O município de Tapira/MG possui a área estimada em 1.179,248km<sup>2</sup> (IBGE, 2020) e a população estimada em 4.890 pessoas (IBGE, 2021), portanto a densidade demográfica é de:

- a) Aproximadamente 2,14hab/km<sup>2</sup>.
- b) Aproximadamente 0,25hab/km<sup>2</sup>.
- c) Aproximadamente 14,53hab/km<sup>2</sup>.
- d) Só é possível definir a densidade demográfica com a utilização de mapas de precisão.

**QUESTÃO 16** – Observe atentamente o mapa de Minas Gerais e os quatro pontos destacados e numerados de 1 a 4.



Fonte: <https://www.tapira.mg.gov.br/portal/servicos/1002/dados-do-municipio/>. (Acesso em 08/01/2022).

Assinale a alternativa que contenha o número correto do ponto em que se localiza o município de Tapira/MG.

- a) 1 (um).
- b) 2 (dois).
- c) 3 (três).
- d) 4 (quatro).

**QUESTÃO 17** – Assinale a alternativa que corretamente apresente as cores da bandeira do município de Tapira/MG.

- a) Vermelho, azul e amarelo.
- b) Marrom, azul e branco.
- c) Marrom, azul, amarelo e branco.
- d) Vermelho, amarelo e branco.

**QUESTÃO 18** – Segundo a Lei Orgânica de Tapira/MG (1990), assinale a alternativa que corretamente apresente o local onde é exercido o Poder Legislativo do município de Tapira/MG.

- a) Prefeitura Municipal.
- b) Câmara Municipal.
- c) Secretarias Municipais.
- d) Não há um local definido, desde que estejam presentes os representantes do Poder Legislativo.

**QUESTÃO 19** – Leia o artigo a seguir, retirado da Lei Orgânica do Município de Tapira/MG, em seu Título II – Da organização dos poderes.

Art. 2º A Câmara Municipal é composta de \_\_\_\_\_ Vereadores, representantes do povo, eleitos pelo sistema proporcional, mediante voto direto e secreto, com mandato de quatro anos.

O número correto que completa a lacuna é:

- a) 9 (nove).
- b) 10 (dez).
- c) 11 (onze).
- d) 12 (doze).

**QUESTÃO 20** – A Lei Orgânica de Tapira/MG, em seu capítulo II (Título I) – Da competência do município, expressa que compete ao mesmo prover tudo quanto diga respeito ao seu peculiar interesse e ao bem-estar de sua população, cabendo-lhe, privativamente, dentre outras, as seguintes atribuições, **exceto**:

- a) Legislar sobre assuntos de interesse local.
- b) Suplementar a legislação federal e a estadual, no que couber.
- c) Demandar e fiscalizar a elaboração do Plano Diretor.
- d) Criar, organizar e suprimir Distritos, observada a legislação estadual.



## CONHECIMENTOS ESPECÍFICOS - FARMACÊUTICO

**QUESTÃO 21** – As medicações orais são usadas em sua maioria por quem tem diabetes tipo 2 ou tipo MODY, que é um tipo raro de diabetes associado a causas genéticas. Em alguns casos de diabetes tipo 1 com resistência à insulina, também são associados alguns medicamentos orais, porém, os casos são bem raros, uma vez que o aumento da dose de insulina já resolveria o problema da resistência – assim, em vez de uma aplicação e um comprimido, a pessoa só tem a aplicação. A metformina auxilia no controle da glicemia ao diminuir a produção de glicose no fígado e aumenta a sensibilidade das células à ação da insulina. A metformina é a primeira escolha de medicação para pacientes com diabetes tipo 2, e está disponível gratuitamente no Sistema Único de Saúde. Devido às suas propriedades a metformina é considerada em qual classe de medicação oral no tratamento de diabetes?

- a) Biguanidas.
- b) Sulfonilureias.
- c) Inibidores da dipeptil-peptidase-4.
- d) Tiazolidineodinas.

**QUESTÃO 22** – A Quimioterapia é um tratamento que utiliza medicamentos para destruir as células doentes que formam um tumor. Estes medicamentos se misturam com o sangue e são levados a todas as partes do corpo, destruindo as células doentes que estão formando o tumor e impedindo, também, que elas se espalhem pelo corpo. Cada ciclo de quimioterapia dura em geral algumas semanas. O tratamento da leucemia mieloide aguda é normalmente dividido em duas fases: indução e consolidação (terapia pós-remissão). Para alguns tipos de leucemia mieloide aguda existe ainda uma terceira fase a manutenção. Considerando as opções abaixo, aquela que remete a medicações indicadas para esse tratamento são:

- a) Ciprofloxacino e Cefalexina.
- b) Lincomicina e Metotrexato.
- c) Citarabina e Antraciclinas.
- d) Terbutalina e Metilprednisona.

**QUESTÃO 23** – “A febre ocorre com a produção de pirógenos endógenos (ou citocinas), entre os quais destacamos a interleucina-1 (IL-1), a interleucina-6 (IL-6), o fator de necrose tumoral (caquetina, TNF), interferon alfa e beta (FNT), proteína  $\alpha 1$  inflamatória do macrófago (PIM), entre outras. Os pirógenos endógenos, por meio da interação com elementos sensoriais no órgão vascular da lâmina terminal (OVLT) e outras regiões em torno do cérebro, promovem a síntese de prostaglandinas  $E_2$  pela estimulação da cicloxigenase. As prostaglandinas  $E_2$  difundem-se e atravessam a barreira hemato-encefálica até a área pré-óptica do hipotálamo, gerando a liberação de citocinas nos sítios terminais e distais dos neurônios responsáveis pelos componentes autonômicos, endócrinos e condutores da resposta febril.”

*(Adaptado de: Universitas: Ciências da Saúde, v. 4, n. 1 / 2, p. 111-117, 2006).*

Na ação antipirética o paracetamol, dipirona, ácido acetilsalicílico e ibuprofeno suprimem a resposta febril devido a:

- a) Supressão da expressão da interleucina-1 (IL-1).
- b) Inibição competitiva com a interleucina-6 (IL-6).
- c) Supressão da secreção da proteína  $\alpha 1$  inflamatória do macrófago (PIM).
- d) Inibição das prostaglandinas  $E_2$ .

**QUESTÃO 24** – A alta transmissibilidade da variante Ômicron, que tem aumentado substancialmente os casos de Covid-19 Brasil afora, associada ao surto de Influenza que também acomete o País, está impactando não apenas a disponibilidade de testes para a doença, mas também a oferta de medicamentos antigripais. Além da falta de exames RT-PCR e antiviral, drogarias relatam dificuldade para recompor estoques de antitérmicos, analgésicos e, até antibióticos. No tratamento pós-infecção o consumo de xaropes expectorantes mucolíticos em muitas farmácias ficaram esgotados. Assinale abaixo qual das alternativas não indica uma opção de medicação expectorante mucolítica:

- a) Ambroxol.
- b) Carbocisteína.
- c) Acetilcisteína.
- d) Fenoterol.



**QUESTÃO 25** – Com frequência bactérias utilizam mais de uma estratégia para evitar a ação dos antimicrobianos; assim, a ação conjunta de múltiplos mecanismos pode produzir um acentuado aumento da resistência aos antimicrobianos. A resistência a determinado antimicrobiano pode constituir uma propriedade intrínseca de uma espécie bacteriana ou uma capacidade adquirida. Ao discutirmos a resistência bacteriana é conveniente considerar tanto os mecanismos de ação dos antimicrobianos quanto as propriedades necessárias para a sua eficácia. Os antimicrobianos devem ser capazes de:

I. Alcançar os alvos moleculares, que são primariamente intracelulares. Para isso, o antimicrobiano, em quantidades suficientes, precisa ultrapassar a membrana celular bacteriana;

II. Interagir com uma molécula-alvo de modo a desencadear a morte da bactéria;

III. Evitar a ação das bombas de efluxo que jogam os antimicrobianos para fora da célula bacteriana;

IV. Evitar a inativação por enzimas capazes de modificar o fármaco no ambiente extracelular ou no interior da célula bacteriana.

Assinale a alternativa correta:

- a) Somente a IV é incorreta.
- b) Todas são corretas.
- c) Somente as I e II são corretas.
- d) Somente a III é incorreta.

**QUESTÃO 26** – A histamina, importante mediador químico das reações alérgicas tem níveis mais altos no corpo humano na pele, pulmões e mucosa intestinal. Entre suas ações estão relacionadas a vasodilatação, prurido, aumento de permeabilidade vascular e estimulação de secreção gástrica. O uso de anti-histamínicos na medicação antialérgica é recorrente, e os fármacos são divididos em anti-histamínicos de primeira e segunda gerações. Assinale a alternativa correta:

- a) Anti-histamínicos de primeira geração, como a ebastina, possuem longa duração de ação e pouco ou nenhum efeito anticolinérgico.
- b) Anti-histamínicos de segunda geração, como a difenidramina, possuem grandes efeitos neuropsicológicos devidos à sua habilidade em penetrar a barreira hematoencefálica e pela sua não seletividade como antagonista de receptor da histamina, resultando em sonolência e efeitos adversos anticolinérgicos.

c) Anti-histamínicos de primeira geração, como a clorfeniramina, possuem efeitos colaterais como sonolência, sedação e fadiga que promovem a redução das funções cognitivas, de memória e no desempenho psicomotor.

d) Anti-histamínicos de segunda geração, como a loratadina, possuem baixa potência, curta duração de ação, e podem ser administrados em uma ou duas tomadas diárias.

**QUESTÃO 27** – As vitaminas na gravidez, assim como os minerais, são essenciais para garantir a saúde da mãe e do bebê durante esse período tão importante. Essas substâncias são responsáveis pelo bom desenvolvimento da criança, bem como para evitar que a mãe desenvolva alguma doença durante a gestação, tais como anemia e perda óssea. Dessa forma, boa parte delas podem ser adquiridas através de uma alimentação balanceada. No entanto, não são raros os casos de gestantes que apresentam deficiência de nutrientes e, por isso, precisam fazer uso de suplementação. Em relação às vitaminas recomendadas para gestantes, leia os itens abaixo:

I. O ácido fólico, ou vitamina B9, é responsável pela formação do chamado tubo neural;

II. A vitamina D ajuda a proteger a placenta e a bolsa amniótica, diminuindo as chances de insuficiência placentária e de ruptura prematura da bolsa no último trimestre de gestação;

III. Vitamina A contribui para o bom desenvolvimento celular e com a saúde da pele, mucosas e olhos;

IV. O ácido ascórbico, ou vitamina C tem correlação inversa com a absorção de ferro na mucosa intestinal da gestante podendo causar anemia ferropriva na formação do feto.

Considerando os itens acima assinale a correta:

- a) Somente a I é verdadeira.
- b) Somente a IV é falsa.
- c) Somente a I e III são falsas.
- d) Somente a III é verdadeira.

**QUESTÃO 28** – A distribuição de anticoncepcionais feita pelo governo brasileiro se divide em duas partes: Farmácia Popular e Farmácia de postos de saúde da família (PSF). Mediante a apresentação da documentação pessoal e da prescrição o paciente tem acesso aos medicamentos com até noventa por cento de desconto nas farmácias populares. (Ministério da Saúde; 2008). Por meio da Portaria nº 1.414, de 13 de junho de 2007, incluiu os medicamentos contraceptivos, de uso mais frequente, no Programa Farmácia Popular do Brasil em parceria com a rede privada. A respeito dos anticoncepcionais hormonais assinale a alternativa **incorreta**:

a) Os anticoncepcionais injetáveis devem ser administrados através de aplicações endovenosa e sua concentração plasmática máxima se mantém de 4-6 horas e sua meia-vida cerca de 14-16 horas.

b) Produzem alterações específicas no endométrio (a mucosa que reveste o interior da cavidade uterina) que, no caso de uma eventual falha na inibição da ovulação, criam uma considerável dificuldade para a implantação do óvulo fecundado.

c) O uso frequente da pílula de emergência pode causar alterações no ciclo menstrual. As duas pílulas que compõem uma dose devem ser ingeridas com intervalo de 12 horas. Elas concentram alta dose hormonal (o equivalente a oito pílulas anticoncepcionais de uso prolongado), que vai retardar a ovulação e assim, dificultar a gestação.

d) O estradiol exerce influência sobre processos metabólicos, como redução dos níveis de lipoproteína de baixa densidade (LDL) e aumento dos níveis de lipoproteína de alta densidade (HDL) e de triglicerídeos. Aumenta a capacidade de ligação da globulina carreadora de hormônio sexual (SHBG-BC) e a capacidade de ligação da globulina carreadora de corticosteroides (CBG-BC) e suprime as gonadotrofinas FSH e LH.

**QUESTÃO 29** – O Omeprazol chega ao final dos anos 90 como droga mais bem vendida e bem avaliada do mundo, na época. É o fármaco de primeira escolha para o tratamento de desordens ácido-pépticas. Os efeitos adversos podem incluir cefaleia, náusea, distúrbio da função intestinal e dor abdominal. Sobre as características farmacodinâmicas e farmacocinéticas do Omeprazol, assinale a correta.

a) É parcialmente metabolizado, principalmente no fígado e no baço, sendo seus metabólitos de ação significativa na secreção ácida.

b) Infecção causada por *Helicobacter pylori* não devem ser tratadas com essa medicação por apresentar pesquisas que atestam ineficácia desse componente contra a parede bacteriana.

c) Reduz a secreção ácida gástrica por meio de mecanismo de ação altamente seletivo através da inibição específica da enzima H<sup>+</sup>/K<sup>+</sup> -ATPase (“bomba de prótons”) nas células parietais.

d) O início da ação deste medicamento é rápido e o controle reversível da secreção ácida é obtido com 4 doses em administração diária.

**QUESTÃO 30** – A escolha do antiepiléptico deve levar em consideração efeitos adversos (especialmente em crianças, mulheres em idade de reprodução, grávidas e idosos), tolerabilidade individual, facilidade de administração e custo do tratamento. Há consenso de que o tratamento da epilepsia deva ser iniciado com agente único. A monoterapia reduz riscos de toxicidade e teratogenicidade, elimina problemas de interação farmacológica, melhora a adesão dos pacientes e simplifica a avaliação da resposta terapêutica. Das alternativas abaixo, qual **não** se aplica diretamente ao assunto?

a) Fenitoína.

b) Carbamazepina.

c) Trazodona.

d) Fenobarbital.

**QUESTÃO 31** – Paracetamol é um analgésico e antipirético, sendo indicado para a alívio da dor de intensidade leve a moderada, incluindo dor de cabeça, enxaqueca, dor músculo esquelética, cólicas menstruais, dor de garganta, dor de dente, dor pós-procedimentos odontológicos, dor e febre após vacinação, e dor de osteoartrite. Em crianças abaixo de 12 anos a dose recomendada de paracetamol varia de 10 a 15 mg/kg/dose, com intervalos de 4-6 horas entre cada administração com até 5 administrações diárias. Se uma criança de 6 anos com 18kg precisa tomar paracetamol qual a dosagem máxima deverá ser administrada à criança em 24 horas?

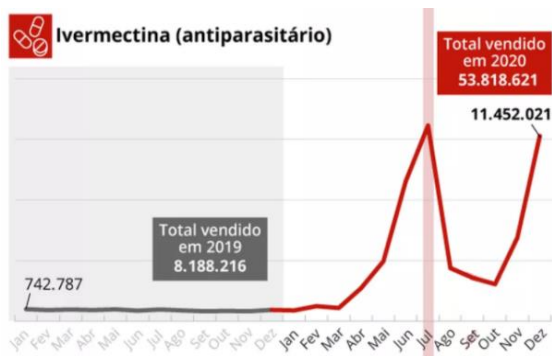
a) 900mg

b) 1350mg

c) 1080mg

d) 720mg

**QUESTÃO 32** – A Ivermectina é um fármaco antiparasitário de amplo espectro largamente utilizado em medicina humana e veterinária. Estudos avaliam a capacidade antitumoral, antibacteriana e antiviral da Ivermectina, além de seus benefícios no tratamento de doenças metabólicas. Atualmente o grande interesse global em relação à Ivermectina recai sobre o seu potencial no tratamento da COVID-19.



O uso terapêutico da Ivermectina com finalidade antiparasitária vem de longa data e apresenta perfil de segurança farmacológica bem estabelecida. Porém, com a pandemia da COVID-19, o uso *off label* antiviral deste antiparasitário ganhou evidência e o volume de venda da medicação teve um salto expressivo durante a pandemia, conforme ilustrado pelo gráfico. Nesse contexto é incorreto afirmar que cabe ao profissional farmacêutico:

- Aconselhar à população quanto aos riscos da utilização de medicamentos sem indicação e comprovação científica.
- Oferecer suporte aos demais profissionais da saúde no que se relaciona à educação em saúde, provisão adequada de medicamentos e segurança do uso.
- Seguir com prescrição médica *off label* e cooperar com atos que intencionalmente possam colocar em risco a saúde ou integridade física/psíquica de um indivíduo.
- Recomendar o uso apenas para as indicações terapêuticas registradas na ANVISA e ainda, sobre a necessidade de se investigar efeitos adversos, interações medicamentosas, contraindicações e efeitos durante a gravidez e amamentação.

**QUESTÃO 33** – A Organização Mundial da Saúde (OMS) define reação adversa a medicamento (RAM) como sendo “qualquer resposta prejudicial ou indesejável e não intencional que ocorre com medicamentos em doses normalmente utilizadas no homem para profilaxia, diagnóstico, tratamento de doença ou para modificação de funções fisiológicas”. Reações adversas a medicamentos são classificadas com base em diferentes critérios. A classificação de RAM mais aceita atualmente foi proposta por Rawlins e Thompson que as agrupa em reações do tipo A e tipo B. Sobre a RAM assinale a que se relaciona corretamente:

- As reações do tipo A resultam de uma ação ou de um efeito farmacológico exagerado e dependem da dose empregada, após a administração de um medicamento em dose terapêutica habitual.
- As reações do tipo A englobam as reações de hipersensibilidade, idiosincrasia, intolerância e aquelas decorrentes de alterações na formulação farmacêutica, como decomposição de substância ativa e excipientes.
- As reações do tipo B caracterizam-se por serem esperadas em relação às propriedades farmacológicas do medicamento administrado, comuns, independentes de dose, ocorrendo apenas em indivíduos suscetíveis.
- As reações do tipo B englobam reações produzidas por superdosagem relativa, efeitos colaterais e secundários, além de citotoxicidade.

**QUESTÃO 34** – Um levantamento inédito comprova esses dados: houve um aumento de até 113% na procura de medicamentos destinados ao tratamento de insônia, ansiedade e depressão, comparando os seis meses anteriores à pandemia – agosto de 2019 a fevereiro de 2020 – com o respectivo período recente, agosto de 2020 a fevereiro de 2021. O uso de benzodiazepínicos constitui o grupo de psicotrópicos mais comumente utilizados na prática clínica devido as suas quatro atividades principais: ansiolítica, hipnótica, anticonvulsivante e relaxante muscular. Em geral, são indicados para os transtornos de ansiedade, insônia e epilepsia. O uso prolongado do benzodiazepínico, mesmo que em baixas dosagens, é fator de risco para o desenvolvimento dos efeitos adversos que podem manifestar-se de diversas formas, **exceto**:

- Perda de motilidade gastrointestinal, insônia e ataxia.
- vômitos, dores abdominais e fraqueza.
- vertigem, cansaço e confusão mental.
- cefaleia, ansiedade, letargia.

**QUESTÃO 35** – O gerenciamento inadequado e o uso incorreto de medicamentos e de outras tecnologias em saúde acarretam sérios problemas à sociedade, ao SUS, e às instituições privadas (hospitais, clínicas, operadoras de planos de saúde, entre outros), gerando aumento da morbimortalidade, elevação dos custos diretos e indiretos, e prejuízos à segurança e à qualidade de vida dos usuários. Estas diretrizes reúnem elementos necessários à efetiva implementação de ações capazes de promover a melhoria das condições da assistência à saúde da população, otimizando resultados clínicos, econômicos e aqueles relacionados à qualidade de vida dos usuários. A elaboração do conjunto de diretrizes e estratégias para fortalecer e aprimorar as ações da assistência farmacêutica em hospitais é uma consequência da ação do SUS, ANVISA, SRBAFH, CFF, ANS, CNS e FENAFAR. Desses o que busca representar os farmacêuticos hospitalares e em serviços de saúde, buscando seu reconhecimento social, através do estímulo a qualificação profissional e ações de articulação política, junto à sociedade e equipe multidisciplinar em saúde é:

- a) CFF.
- b) ANS.
- c) FENAFAR.
- d) SRBAFH.

**QUESTÃO 36** – Tuberculose Ganglionar é uma doença infecciosa que acomete os gânglios linfáticos (pequenos órgãos de defesa localizados em diversas áreas do corpo), percebida, geralmente, na região do pescoço e tórax, podendo também atingir axilas, virilha e a região do abdômen. Caracterizada pela presença do micro-organismo, o mesmo que causa a forma mais tradicional da doença, este é o tipo mais frequente de tuberculose extrapulmonar. Assinale a alternativa que se refere ao agente etiológico causador da Tuberculose Ganglionar:

- a) *Mycobacterium tuberculosis*.
- b) *Bordetella pertussis*.
- c) *Treponema pallidum*.
- d) *Streptococcus pyogenes*.

**QUESTÃO 37** – A variedade de produtos fabricados pela indústria farmacêutica, a facilidade de comercialização de remédios e a própria cultura e comodidade assimilada pela sociedade que vê na farmácia um local onde se vende de tudo. A grande variedade de informações médicas disponíveis, sobretudo em sites, blogs e redes sociais, também está entre os fatores que contribuem para a automedicação. Sobre o assunto assinale aquela que **não** se relaciona corretamente:

- a) Somente médicos e cirurgiões-dentistas devidamente habilitados podem diagnosticar doenças, indicar tratamentos e receitar remédios e em muitas cidades brasileiras a dificuldade de acesso a um desses profissionais favorece a automedicação.
- b) Entre os riscos mais frequentes para a saúde daqueles que estão habituados a se automedicar estão o perigo de intoxicação e resistência aos remédios. Todo medicamento possui riscos que são os efeitos colaterais.
- c) Mesmo com medicamentos naturais, o uso sem indicação pode fazer mal principalmente associado a outras medicações simultâneas.
- d) As caixas com tarja amarela, que possuem a letra G em destaque, indicam que o medicamento é do tipo genérico e por não exigir receita médica estimulam a automedicação.

**QUESTÃO 38** – As perdas de medicamentos podem ser agravadas pelas condições inadequadas de armazenamento, situação esta observada em 39% dos municípios brasileiros. O fato sinaliza a falta de investimento na estrutura de centrais de abastecimento farmacêutico e de locais apropriados para o armazenamento nas farmácias das unidades de saúde e, ainda, em recursos humanos. Assinale a alternativa **incorreta** sobre o armazenamento de medicamentos:

- a) O local de armazenamento deve sempre ser bem iluminado e bem ventilado, de modo a evitar confusões e acidentes de trabalho por iluminação inadequada ou para a própria segurança dos funcionários.
- b) Armazene os medicamentos diretamente sobre o piso ou encostados nas paredes, preferencialmente com uma distância mínima de 50 cm da parede e 1 m do telhado.
- c) Conserve os imunobiológicos (soros e vacinas) em um sistema chamado rede de frio, em condições adequadas de refrigeração, desde o laboratório produtor até a destinação final do produto.
- d) Alguns, devido à elevada umidade, trazem invólucros de sílica gel para a devida proteção, não devendo ser retirados das embalagens. O grau de umidade para armazenamento de medicamentos não deve ultrapassar 70%.

**QUESTÃO 39** – O Brasil possui o maior programa público de transplante de órgãos, tecidos e células do mundo, que é garantido a toda a população por meio do SUS, responsável pelo financiamento de cerca de 95% dos transplantes no país. Apesar do grande volume de cirurgias realizadas, a quantidade de pessoas em lista de espera para receber um órgão ainda é grande. Porém, no caso do transplante de órgãos, existem inúmeros antígenos presentes, denominados antígenos de leucócitos humanos (HLA) ou complexo principal de histocompatibilidade (MHC). Eles ocorrem na superfície de cada célula no organismo. Cada pessoa tem um HLA único, que determina o tipo de tecido. Uma melhor combinação de HLA entre o doador e o receptor diminui a probabilidade e a gravidade de rejeição e melhora os resultados de longo prazo. No entanto, considerando que a terapia de imunossuppressores tem se tornado mais eficaz, o grau de compatibilidade tem um efeito menor no sucesso de um transplante. Dentre as opções abaixo, assinale aquela que **não** pode ser usadas como imunossupressora para evitar a rejeição em transplantes:

- a) Azatioprina.
- b) Sulmatriptano.
- c) Ciclosporina.
- d) Tacrolimo.

**QUESTÃO 40** – Anemia é definida pela Organização Mundial de Saúde (OMS) como a condição na qual o conteúdo de hemoglobina no sangue está abaixo do normal como resultado da carência de um ou mais nutrientes essenciais ou também por condições genéticas que afetam a formação da hemoglobina e conseqüentemente das hemácias. Sobre os tipos de anemias e suas causas, assinale a que for **incorreta**:

- a) Anemia ferropriva: esse tipo de anemia faz parte do grupo das anemias hemolíticas que têm como anormalidade comum a diminuição da vida média dos eritrócitos. Ocorre geralmente pela falta de ingestão de ferro, porém pode ocorrer também por perda crônica de sangue ou por defeitos de absorção.
- b) Anemia falciforme: é uma doença hereditária caracterizada pela alteração dos eritrócitos, tornando-os parecidos com uma foice. Essas células têm sua membrana alterada e rompem-se mais facilmente, causando anemia.
- c) Anemia perniciosa é um tipo de anemia megaloblástica causada pela falta da cobalamina, que faz parte do processo de produção dos eritrócitos e, na sua deficiência, há menor quantidade deles sendo produzidas.

d) Anemia hemolítica autoimune: faz parte de um grupo de distúrbios caracterizados por um mau funcionamento do hepático, que produz elimina os eritrócitos precocemente como se eles fossem substâncias estranhas ao corpo. Geralmente os portadores dessa anemia desenvolvem hepatomegalia.

