

CONCURSO PÚBLICO Nº 01/2021, PARA PROVIMENTO DE CARGOS EFETIVOS DA PREFEITURA MUNICIPAL DE TAPIRA/MG

CARGO: ENFERMEIRA ESF

NOME: _____ SALA: _____

LEIA COM ATENÇÃO AS INSTRUÇÕES ABAIXO

Após receber o seu **Caderno de Repostas**, copie, nos locais apropriados, a seguinte frase:

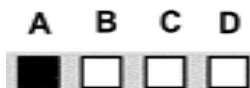
O OTIMISMO É O IMÃ DA FELICIDADE.

INSTRUÇÕES GERAIS

- O candidato receberá do fiscal:
 - Um Caderno de Questões contendo **40 (vinte) questões objetivas** de múltipla escolha.
 - Um Cartão de Respostas personalizado para a Prova Objetiva.
- Ao ser autorizado o início da prova, verifique se a numeração das questões e a paginação estão corretas e se não há falhas, manchas ou borrões. Se algum desses problemas for detectado, solicite ao fiscal outro caderno completo. Não serão aceitas reclamações posteriores.
- A totalidade da Prova terá a duração de **4h:00min (quatro horas)**, incluindo o tempo para preenchimento do Cartão de Respostas.
- O tempo mínimo de permanência em sala para todos os candidatos será de 1h:30min (uma hora e trinta minutos).
- Finalizada a prova, o candidato deve entregar ao fiscal de sala, obrigatoriamente, seu Caderno de Questões e o Cartão de Respostas.
- Não serão permitidas consultas a quaisquer materiais, uso de telefone celular ou outros aparelhos eletrônicos. Qualquer ocorrência acarretará a eliminação do candidato.

INSTRUÇÕES – PROVA OBJETIVA

- Verifique se a totalidade da quantidade de questões sobre as quais será avaliado está correta.
- O Cartão de Respostas **NÃO** poderá ser dobrado, amassado, rasurado, manchado ou conter qualquer registro fora dos locais destinados às respostas.
- Use caneta esferográfica de **tinta azul ou preta**.
- O Cartão de Respostas não poderá ser substituído, salvo em erros relacionados à produção e impressão do mesmo.
- Assinale a alternativa que julgar correta para cada questão no Cartão de Respostas.
- Para cada questão, existe apenas **1 (uma)** resposta certa – não serão computadas questões não assinaladas ou que contenham mais de uma resposta, emendas ou rasuras.
- O modo correto de assinalar a alternativa é cobrindo, completamente, o espaço a ela correspondente, conforme modelo abaixo:



LÍNGUA PORTUGUESA

Leia o texto abaixo e responda às questões 01 a 03.

QUANTO MAIS CARO, MELHOR

Qual o valor correto de uma obra de arte? Adam Smith, o pai do liberalismo econômico, dizia que ganhar dinheiro com arte é como submeter o talento à “prostituição pública”, e por isso o artista merece ser regamente pago. Jean-Jacques Rousseau, filósofo iluminista, achava que toda obra de arte é superfaturada porque está a serviço do desejo dos ricos fúteis de serem invejados. Francisco Pacheco, o pintor espanhol que ensinou Diego Velázquez a pintar, escreveu um tratado dizendo que o custo de produção de uma obra de arte decorre “do gênio e da perfeição da forma”. Na semana passada, a escultura “O Homem Caminhando I”, do suíço Alberto Giacometti, foi arrematada por 104,3 milhões de dólares, em Londres. É o mais alto preço já pago por uma obra de arte num leilão. O recorde anterior pertencia a uma tela de Pablo Picasso, “Menino com Cachimbo”, vendida por 104,1 milhões de dólares em Nova York, em 2004.

(Revista Veja, 10/02/2010)

QUESTÃO 01 – Em relação à pergunta formulada no início do texto (valor da obra de arte), o autor:

- a) Responde, apoiando-se nas ideias do pai do liberalismo econômico, cujo ponto de vista associa criticamente rentabilidade financeira de uma obra à mercantilização da produção artística.
- b) Não responde, apenas abre um leque de visões sobre o tema, baseado em opiniões de pessoas com atividades diversas, procurando estabelecer uma relação entre arte e economia.
- c) Responde, apoiando-se nas ideias do pintor espanhol, cuja opinião se baseia em dados imponderáveis como talento do artista e qualidade da obra.
- d) Não responde, mas crê que deva ser o mais alto preço possível, como ocorreu com a obra leiloadada em Londres, comprovando uma relação direta entre arte e economia.

QUESTÃO 02 – Quanto à posição da sílaba tônica, a palavra destacada “O recorde anterior pertencia a uma tela de Pablo Picasso...” é:

- a) Oxítona.
- b) Paroxítona.
- c) Proparoxítona.
- d) Hiato.

QUESTÃO 03 – Na frase “Jean-Jacques Rousseau, filósofo iluminista, achava que toda obra de arte é superfaturada porque está a serviço do desejo dos ricos fúteis de serem invejados” (linhas 3-4). O verbo em destaque está, respectivamente, no:

- a) Pretérito perfeito do indicativo.
- b) Pretérito-mais-que-perfeito do indicativo.
- c) Pretérito imperfeito do indicativo.
- d) Futuro do pretérito do indicativo.

QUESTÃO 04 – Os textos publicitários são produzidos para cumprir determinadas funções comunicativas. Nesse texto, busca-se convencer o leitor a usar o medicamento para dor por meio da associação dos verbos no:



- a) Pretérito perfeito do indicativo.
- b) Pretérito-mais-que-perfeito do indicativo.
- c) Pretérito imperfeito do indicativo.
- d) Pretérito imperfeito do subjuntivo.

QUESTÃO 05 – Leia o texto abaixo.

Por que há tantos terremotos e tsunamis na Indonésia?

O país está numa das regiões que mais sofrem tremores no mundo, o Anel de Fogo do Pacífico. O local, que abriga 450 vulcões, é também conhecido como Círculo de Fogo e abarca uma das maiores placas tectônicas do país. Cerca de 90% dos terremotos aconteceram ali.

A área de 40 mil quilômetros de extensão têm formato de ferradura e circunda a bacia do Pacífico, da qual também fazem parte Japão, Filipinas, Nova Zelândia e ilhas do Pacífico Sul.

Os países dessa região ficam em áreas muito instáveis das placas tectônicas, onde terremotos e tsunamis são comuns.

Fragmento do texto “Indonésia pede ajuda internacional após terremotos e tsunami”. Disponível em: <<https://jornaljoca.com.br>>.

Identifique a frase que foi transcrita com erro de concordância verbal:

- a) “O país está numa das regiões que mais sofrem tremores no mundo [...]”.
- b) “Cerca de 90% dos terremotos aconteceram ali”.
- c) “A área de 40 mil quilômetros de extensão têm formato de ferradura [...]”.
- d) “Os países dessa região ficam em áreas muito instáveis [...]”.

QUESTÃO 06 – Leia a tirinha abaixo. Identifique na tirinha abaixo qual termo possui função anafórica.



- a) Os antigos.
- b) A terra.
- c) Disso.
- d) Certeza.

Leia o texto abaixo e responda à questão 07.

Racismo e violência policial

Como líderes africanos nas Nações Unidas, as últimas semanas de protestos pelo assassinato de George Floyd sob custódia policial deixaram-nos indignados com a injustiça da prática do racismo que continua difundida em nosso país anfitrião e em todo o mundo.

Jamais haverá palavras para descrever o profundo trauma e o sofrimento intergeracional que resultaram da injustiça racial perpetrada ao longo dos séculos, particularmente contra pessoas de ascendência africana. Apenas condenar expressões e atos de racismo não é suficiente.

O secretário-geral das Nações Unidas, António Guterres, afirmou que “precisamos alçar a voz contra todas as expressões de racismo e casos de comportamento racista”. Após o assassinato do senhor George Floyd, o grito 'Black Lives Matter' [Vidas de pessoas negras importam] que ecoou nos Estados Unidos e em todo o mundo é mais do que um slogan. Realmente, eles não são apenas importantes, mas são essenciais para o cumprimento de nossa dignidade humana comum.

Trecho do texto assinado por vários altos funcionários africanos da Organização das Nações Unidas (ONU). Publicado em ONU News, 15/06/2020.

QUESTÃO 07 – O gênero textual de “Racismo e violência policial” é:

- a) Carta de solicitação.
- b) Artigo de opinião.
- c) Editorial.
- d) Anúncio.

Leia o texto abaixo e responda à questão 08.

Estudei sozinho e passei num concurso público!

Eu trabalhava de segunda a sexta, aos finais de semana, feriados e dava plantão toda noite. "Vai ficar rico, hein?!", zombavam de mim. Ah! E ainda ganhava uma miséria. Pra piorar, a empresa onde eu era eletricitista demitia gente todo ano pra reduzir custos. Isso me chateava ainda mais...

Mas não dava pra abandonar o barco. Eu estava noivo. Desempregado, não dá pra casar, né? Depois, vieram os filhos... Conclusão: me matava pra que não faltasse nada a eles. Em compensação, eu era um pai totalmente ausente. Já não ficava mais com a minha família. Minha salvação: o concurso público.

Certo dia, vi uma reportagem na televisão: "Abertas as inscrições do concurso público da Polícia Federal". Concurso público... Como não pensei nisso antes? Mas eu não tinha feito faculdade, só um curso técnico em eletrotécnica. Então, recorri à internet pra buscar mais informações. Descobri que também existem vagas concursadas que pedem apenas o ensino médio! Me inscrevi e fiz a prova, só pra saber como era. Quando o resultado saiu, meu Deus! "Será que alguém conseguiu ir pior do que eu?", me perguntei.

Na segunda tentativa fui melhor. Aí, decidi levar a sério. Busquei saber sobre todas as áreas, pra decidir qual tinha mais a ver comigo. Li vários editais, documentos que divulgam os concursos abertos, pra conhecer as vagas e o que teria que estudar pra cada uma. Escolhi a área da justiça. Porém, como a grana estava curta, precisei esperar.

"Juliano, quero que alguém dê um jeito na minha instalação elétrica", me disse uma tia. Fiz o serviço para ela. Como forma de pagamento, ela comprou minhas primeiras apostilas e me inscreveu no concurso. E assim a jornada começou.

Eu estava enferrujado e trabalhava demais. O único tempo que tinha era na ida e volta do trabalho, dentro do ônibus. Mas quem disse que eu conseguia? Não me concentrava, me dava um baita sono. Pra mim, era humanamente impossível conseguir ler aqueles textos! Mas, no fim, eu conquistei meu objetivo!

Eu entrei com o salário de R\$ 1.300. Treze anos depois, recebo bem mais, fora a estabilidade e a segurança. Trabalho com uma carga horária digna e tenho tempo pra desfrutar dessa felicidade com minha família.

(Adaptado de <http://mdemulher.abril.com.br/carreira/estudei-sozinho-e-passei-num-concurso-publico/>).

QUESTÃO 08 – Analise as frases retiradas do texto:

I – Eu trabalhava de segunda a sexta (linha 1).

II – Isso me chateava ainda mais (linha 3).

III – [...] não dava pra abandonar o barco (linha 4).

IV – Eu estava noivo (linha 5).

V – Certo dia, vi uma reportagem na televisão (linha 9).

Quais das frases acima podem ser passadas para a voz passiva analítica?

a) I, II, III e IV.

b) I, II e III.

c) III e V.

d) II, III e V.

QUESTÃO 09 – Leia o texto abaixo.

07 de janeiro – Dia do Leitor

É dia de dar parabéns a você, que provou ser um bom leitor das minhas histórias. Hoje é o seu, o meu e o dia de todos que amam ler! O Ziraldo sempre diz que ler é tão necessário quanto respirar, comer, dormir e beber água. Você fica um dia sem comer? Não? Então, também não deve ficar nem um dia sem ler! Comemos para alimentar o corpo e lemos para alimentar nossa alma e fazer crescer nossa criatividade. Quem lê vive muito melhor, e para exercer qualquer tipo de profissão nós temos que ler muito para sermos profissionais mais competentes. Em comemoração, dê um grande beijo em você (pode ser no espelho mesmo) e outro no seu livro predileto e festeje o dia de hoje lendo histórias bem legais! Pense nisso.

Disponível em: <http://meninomalquinho.educacional.com.br>

No texto, no trecho "**Pense** nisso.", a forma verbal destacada sugere:

a) advertência.

b) instrução.

c) aconselhamento.

d) ordem.

QUESTÃO 10 – Com base no texto abaixo (adaptado), assinale a alternativa correta.

Empresário pode pegar até 13 anos de prisão por crime ambiental e trabalho escravo

O empresário de 55 anos, pode ser condenado a **até** 13 anos de prisão, além de multa, pelos crimes de desmatamento ilegal, exploração de trabalho escravo e violação das leis trabalhistas. Ele foi preso no início da noite de terça (10/06) por agentes da Superintendência da Polícia Federal (PF) em Roraima, em sua fazenda, próximo ao Rio Acari, no norte do estado, na fronteira com a Venezuela. Segundo o superintendente da Polícia Federal em Roraima, equipes da PF já vinham monitorando a área e ontem, ao sobrevoar a região, confirmaram a prática de desmatamento ilegal. Em terra, os agentes também encontraram trabalhadores em condição análoga à escravidão, entre eles, um adolescente de 15 anos. Eles manuseavam motosserras sem ter treinamento específico e armazenavam alimentos sem nenhuma condição de higiene e conservação, descreveu. Ao todo, foram libertados sete trabalhadores. Outros fugiram para dentro da mata com a chegada da polícia.; o agente da Polícia Federal informou à Agência Brasil que o empresário já havia sido autuado, em março, por danos ao meio ambiente. Na ocasião, segundo o superintendente, o empresário acusado foi multado em R\$ 1 milhão. Mesmo após a multa, ele continuou desmatando e, o que é mais grave, utilizando trabalho escravo. A Polícia Federal está à procura do gerente da fazenda do empresário, que fugiu no momento em que os agentes realizaram a ação. O superintendente da PF afirmou que a Delegacia de Proteção ao Meio Ambiente e Preservação do Patrimônio Histórico continuará a fiscalização para identificar eventuais crimes contra a natureza na região.

(Correio Braziliense postado em 11/06/2008 11:14)

- a) A pena que o acusado por desmatamento e utilização de trabalho escravo pode pegar não ultrapassará 12 anos de prisão.
- b) O acusado por desmatamento e utilização de trabalho escravo pode pegar mais de 12 anos de prisão.
- c) O acusado por desmatamento e utilização de trabalho escravo pode até pegar 12 anos de prisão.
- d) O acusado por desmatamento e utilização de trabalho escravo até pode pegar mais de 12 anos de prisão.



CONHECIMENTOS GERAIS E LEGISLAÇÃO MUNICIPAL

QUESTÃO 11 – Um bioma pode ser definido como uma grande comunidade que interliga vida animal e vegetal adaptadas às condições do ambiente. A palavra bioma é formada pela junção de *bio*, que quer dizer vida, e *oma*, que indica grupo ou massa.

Os biomas são classificados como grandes áreas ecológicas com características semelhantes e são influenciados por diversos fatores, como clima, solo e relevo, que estão relacionados com a diversidade dos seus ecossistemas.

Fonte: <https://www.todamateria.com.br/bioma/> - Acesso em 20/10/2021

Assinale a alternativa que corresponda corretamente ao bioma predominante na área onde se situa o município de Tapira/MG.

- a) Mata Atlântica.
- b) Amazônia.
- c) Cerrado.
- d) Pampa.

QUESTÃO 12 – Leia o trecho que se segue para responder a questão.

“Ali se encontrava desde o evento da Lei Áurea, o ex-escravo Lázaro e sua família, sendo seu primeiro morador, enquanto o senhor Pedro Assunção e Sousa é apontado como fundador do povoado. A família Peres veio a seguir, colaborando com Lázaro na expansão agrícola do território e no crescimento do Arraial das Antas, quando este se tornou distrito de Tapira em 1923, pertencendo ao município de _____. Em 1938, passou a pertencer ao município de _____. Em 1962, foi emancipado como município de Tapira.”

Fonte: <https://www.tapira.mg.gov.br/portal/servicos/1003/historia/>. (Acesso em 20/10/2021)

Os municípios que completam as lacunas são, respectivamente:

- a) Araxá e Uberaba.
- b) Araxá e Sacramento.
- c) Sacramento e Uberaba.
- d) Uberaba e Uberlândia.

QUESTÃO 13 – A Lei Orgânica do Município de Tapira/MG, no que dispõe sobre sua divisão administrativa (Título 1 – Capítulo 1 – Seção 2), destaca que distritos, povoados e comunidades integram a divisão administrativa municipal, e aponta ainda que outros poderão ser criados, desde que consideradas as necessidades da população e da administração pública.

De acordo com a lei, o povoado e a comunidade que compõem a divisão administrativa de Tapira são:

- a) Povoado do Alto da Serra e Comunidade das Palmeiras.
- b) Povoado da Serrinha e Comunidade dos Ipês.
- c) Povoado Alto Chapadão e Comunidade das Margaridas.
- d) Povoado Planalto e Comunidade das Rosas.

QUESTÃO 14 – O município de Tapira está inserido no estado de _____ e, com base no Instituto Brasileiro de Geografia e Estatística (IBGE, 2010), pertence à mesorregião de _____ e microrregião de _____.

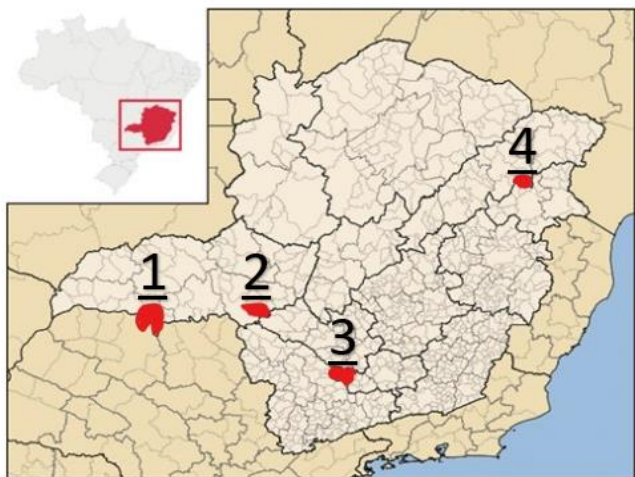
Assinale a alternativa que corretamente preenche os espaços do enunciado.

- a) Minas Gerais; Vale do Rio Doce; Araxá.
- b) Goiás; Vale do Rio Doce; Três Marias.
- c) Minas Gerais; Noroeste de Minas; Itabira.
- d) Minas Gerais; Triângulo Mineiro/Alto Paranaíba; Araxá.

QUESTÃO 15 – A densidade demográfica corresponde ao número de habitantes por quilômetro quadrado, importante dado para o planejamento urbano e atuação de diversas áreas. O município de Tapira/MG possui a área estimada em 1.179,248km² (IBGE, 2020) e a população estimada em 4.890 pessoas (IBGE, 2021), portanto a densidade demográfica é de:

- a) Aproximadamente 2,14hab/km².
- b) Aproximadamente 0,25hab/km².
- c) Aproximadamente 14,53hab/km².
- d) Só é possível definir a densidade demográfica com a utilização de mapas de precisão.

QUESTÃO 16 – Observe atentamente o mapa de Minas Gerais e os quatro pontos destacados e numerados de 1 a 4.



Fonte: <https://www.tapira.mg.gov.br/portal/servicos/1002/dados-do-municipio/>. (Acesso em 08/01/2022).

Assinale a alternativa que contenha o número correto do ponto em que se localiza o município de Tapira/MG.

- a) 1 (um).
- b) 2 (dois).
- c) 3 (três).
- d) 4 (quatro).

QUESTÃO 17 – Assinale a alternativa que corretamente apresente as cores da bandeira do município de Tapira/MG.

- a) Vermelho, azul e amarelo.
- b) Marrom, azul e branco.
- c) Marrom, azul, amarelo e branco.
- d) Vermelho, amarelo e branco.

QUESTÃO 18 – Segundo a Lei Orgânica de Tapira/MG (1990), assinale a alternativa que corretamente apresente o local onde é exercido o Poder Legislativo do município de Tapira/MG.

- a) Prefeitura Municipal.
- b) Câmara Municipal.
- c) Secretarias Municipais.
- d) Não há um local definido, desde que estejam presentes os representantes do Poder Legislativo.

QUESTÃO 19 – Leia o artigo a seguir, retirado da Lei Orgânica do Município de Tapira/MG, em seu Título II – Da organização dos poderes.

Art. 2º A Câmara Municipal é composta de _____ Vereadores, representantes do povo, eleitos pelo sistema proporcional, mediante voto direto e secreto, com mandato de quatro anos.

O número correto que completa a lacuna é:

- a) 9 (nove).
- b) 10 (dez).
- c) 11 (onze).
- d) 12 (doze).

QUESTÃO 20 – A Lei Orgânica de Tapira/MG, em seu capítulo II (Título I) – Da competência do município, expressa que compete ao mesmo prover tudo quanto diga respeito ao seu peculiar interesse e ao bem-estar de sua população, cabendo-lhe, privativamente, dentre outras, as seguintes atribuições, **exceto**:

- a) Legislar sobre assuntos de interesse local.
- b) Suplementar a legislação federal e a estadual, no que couber.
- c) Demandar e fiscalizar a elaboração do Plano Diretor.
- d) Criar, organizar e suprimir Distritos, observada a legislação estadual.



CONHECIMENTOS ESPECÍFICOS – ENFERMEIRO

QUESTÃO 21 – Com o surgimento da pandemia da Covid-19, um dos assuntos que entrou em voga, foi a eficácia e eficiência das vacinas, com grupos defendendo-a e outros grupos contrapondo essas ideias; fato é que, graças ao surgimento das vacinas, diversas doenças imunopreveníveis foram controladas e outras erradicadas. A partir da ação das vacinas, sabe-se que ela consegue, em alguns casos, proteger o indivíduo contra futuras infecções, reativando o complexo processo imunológico a uma nova exposição aquele antígeno. Assinale a alternativa que apresenta a resposta correta para a ação das vacinas responsáveis por essa reativação imunológica e proteção contra estas infecções futuras.

- a) Produção de anticorpos.
- b) Sinalização por citocinas e quimiocinas.
- c) Memória imunológica.
- d) Estímulo de interleucina-7.

QUESTÃO 22 – Para a composição de uma vacina, utiliza-se do antígeno, junto de outros produtos químicos e biológicos, que visam preservar e manter sua eficácia por um longo período de tempo. Assinale a alternativa que apresenta a função dos “adjuvantes”.

- a) Ajudar no crescimento do microrganismo presente na vacina, do qual será extraído o antígeno.
- b) Evitar o crescimento de microrganismos indesejáveis e potencialmente prejudiciais.
- c) Conservar a integridade química da vacina.
- d) Potencializar a resposta imune.

QUESTÃO 23 – No Brasil a Agência Nacional de Vigilância Sanitária (Anvisa), submissa ao Ministério da Saúde, é responsável pela avaliação dos resultados de segurança e eficácia de uma vacina, além de seu devido registro. Assinale a alternativa que apresenta a RDC responsável por estabelecer os requisitos mínimos para o registro de produtos biológicos, entre eles as vacinas.

- a) Lei nº 9.782, de 26 de Janeiro de 1999.
- b) RDC nº 55, de 16 de dezembro de 2010.
- c) Lei nº 14.187, de 15 de Julho de 2021.
- d) RDC Nº 50, de 21 de fevereiro de 2002.

QUESTÃO 24 – A Lista Nacional de Notificação Compulsória de doenças, agravos e eventos de saúde pública, estabelecida pela Portaria Nº 204, de 17 de Fevereiro de 2016, define, também, o conceito de “notificação compulsória imediata (NCI)”, “notificação compulsória semanal (NCS)” e “notificação compulsória negativa”. Assinale a alternativa que apresenta uma doença que seja de notificação compulsória semanal.

- a) Tuberculose.
- b) Síndrome Respiratória Aguda Grave associada ao Coronavírus.
- c) Hantavirose.
- d) Tularemia.

QUESTÃO 25 – O Conselho Federal de Enfermagem (Cofen), através da resolução nº 159/1993, implementa a consulta de enfermagem, atividade esta privativa do enfermeiro e que deve ser realizada em todos os níveis de assistência a saúde, seja em instituição pública ou privada; estabelecendo etapas para tal processo. Assinale a alternativa que apresente as etapas, corretas e devidamente ordenadas em sequência, deste processo.

- a) Exame físico, histórico de Enfermagem, diagnóstico de enfermagem, prescrição e implementação da assistência e evolução de enfermagem.
- b) Histórico de Enfermagem, exame físico, diagnóstico de enfermagem, evolução de enfermagem e prescrição e implementação da assistência.
- c) Histórico de Enfermagem, exame físico, diagnóstico de enfermagem, definição e suplementação da assistência e evolução de enfermagem.
- d) Histórico de Enfermagem, exame físico, diagnóstico de enfermagem, prescrição e implementação da assistência e evolução de enfermagem.

QUESTÃO 26 – Em relação ao câncer de colo de útero, assinale a alternativa que apresente a região em que mais ocorre este tipo de neoplasia.

- a) Zona de transformação.
- b) Endocérvice.
- c) Ectocérvice.
- d) Endométrio.

QUESTÃO 27 – O Brasil possui uma alta taxa de mortalidade perinatal, em particular nas regiões mais pobres, tornando a atenção primária uma ferramenta indispensável para a reversão desta situação, a partir da adoção de diversas estratégias, multidisciplinares, individuais e comunitárias que visam diminuir esta mortalidade. Assinale, então, a alternativa que apresenta a estratégia isolada que mais previne mortes infantis.

- a) Aleitamento materno.
- b) Pré-natal.
- c) Prevenção de violência contra a criança e recém-nascido.
- d) Vigilância à mortalidade infantil e fetal.

QUESTÃO 28 – A atenção básica, caracterizada por ser um conjunto de ações de saúde, no âmbito individual e coletivo, que abrange a promoção e a proteção da saúde, a prevenção de agravos, o diagnóstico, o tratamento, a reabilitação, a redução de danos e a manutenção da saúde com o objetivo de desenvolver uma atenção integral que impacte na situação de saúde e autonomia das pessoas e nos determinantes e condicionantes de saúde das coletividades; deve ser a principal porta de entrada e centro de comunicação da Rede de Atenção à Saúde (RAS) para com seus usuários; para isto, ela conta, também, com princípios e diretrizes gerais, que fundamentam suas ações. Tendo em vista isto, assinale a alternativa que não apresente um destes fundamentos e diretrizes.

- a) Possibilitar o acesso universal e contínuo a serviços de saúde de qualidade e resolutivos.
- b) Estimular a participação dos usuários como forma de ampliar sua autonomia e capacidade na construção do cuidado à sua saúde e das pessoas e coletividades do território.
- c) Adscriver os usuários e desenvolver relações de vínculo e responsabilização entre as equipes e a população adscrita.
- d) Estabelecer um elo de ação, se possível, substituindo a função da atenção terciária.

QUESTÃO 29 – As políticas públicas brasileiras em favor do aleitamento materno ocupam lugar de destaque no cenário internacional, pois o país tem conseguido diminuir o desmame precoce e o seu impacto sobre a saúde infantil; além de possibilitar a distribuição de dezenas de milhares de litros de leite humano pasteurizados, para recém-nascidos em UTI's ou para gestantes e nutrízes em busca de apoio para amamentar. Assinale a alternativa que apresente a ferramenta responsável por esta distribuição de leite materno citado.

- a) Programa Nacional de Nutrição e Amamentação de Gestantes e Nutrízes.
- b) Rede Brasileira de Bancos de Leite Humano.
- c) Rede Cegonha.
- d) Proteção legal ao aleitamento materno e mobilização social.

QUESTÃO 30 – A Política Nacional de Atenção Integral à Saúde da Criança (PNAISC) abrange os cuidados com a criança, desde a gestação, até os 9 anos de idade, com especial atenção à primeira infância e às populações de maior vulnerabilidade; ela estrutura-se em 7 eixos estratégicos, aos quais estão apresentados abaixo em dupla. Assinale a alternativa que **não** apresenta um desses eixos, dentre os dois apresentados em cada alternativa.

- a) “Aleitamento materno e alimentação complementar saudável” e “Atenção à saúde de crianças com deficiência ou em situações específicas e de vulnerabilidade”.
- b) “Promoção e acompanhamento do crescimento e do desenvolvimento integral” e “Atenção integral a crianças em situação de violências, prevenção de acidentes e promoção da cultura de paz”.
- c) “Atenção integral a crianças com agravos prevalentes na infância e com doenças crônicas” e “Acompanhamento escolar materno”.
- d) “Vigilância e prevenção do óbito infantil, fetal e materno” e “Atenção humanizada e qualificada à gestação, ao parto, ao nascimento e ao recém-nascido”.

QUESTÃO 31 – A Lei Nº 8.069, de 13 de Julho de 1990, que dispõe sobre a proteção integral à criança e ao adolescente, define em si o conceito de “criança” e de “adolescente”, a partir de sua idade. Assinale, então, a alternativa que apresente o conceito de idade referente a uma criança.

- a) Indivíduo com até treze anos incompletos.
- b) Indivíduo entre doze e dezoito anos.
- c) Indivíduo com até doze anos incompletos.
- d) Indivíduo com até quatorze anos incompletos.

QUESTÃO 32 – A Política Nacional de Promoção à Saúde tem entre seus objetivos promover a qualidade de vida e reduzir a vulnerabilidade e os riscos à saúde, tendo, a partir disto, lançado o Plano de Ações Estratégicas para o Enfrentamento das Doenças Crônicas não Transmissíveis (DCNT) no Brasil, 2011–2022, que aborda quatro principais doenças, são elas: doenças do aparelho circulatório, respiratórias crônicas, diabetes e câncer; neste contexto, em saúde da mulher, destacam-se os cânceres de colo de útero e de mama e como estas patologias devem ser avaliadas e tratadas nos diversos serviços de saúde. Assinale a alternativa que apresente uma linha de cuidado referente à atenção primária.

- a) Cadastro e identificação da população prioritária ao acompanhamento das usuárias em cuidados paliativos.
- b) Servir de referência para um conjunto de unidades de Atenção Básica, prestando atendimento mediante encaminhamento.
- c) Realização de biópsia diagnóstica.
- d) Realização de procedimentos cirúrgicos e de alta complexidade em oncologia.

QUESTÃO 33 – Em relação as infecções sexualmente transmissíveis (IST), assinale a alternativa que **não** apresenta uma de suas formas de transmissão.

- a) Contato sexual oral, vaginal ou anal.
- b) Durante a amamentação.
- c) Durante a gestação.
- d) Compartilhamento de vaso sanitário, sabonete, toalhas e afins.

QUESTÃO 34 – Para impactar sobre os múltiplos fatores que interferem nas ações de controle dos cânceres do colo do útero e da mama, a rede que preste cuidados de atenção às mulheres deve estar pautada em uma equipe multiprofissional e com prática interdisciplinar, equipe esta que possui atribuições comuns e exclusivas. Assinale a alternativa que **não** apresenta uma atribuição exclusiva do enfermeiro.

- a) Participar do gerenciamento dos insumos necessários para o adequado funcionamento da unidade básica de saúde.
- b) Realizar visita domiciliar às mulheres de sua microárea orientando sobre a importância da realização dos exames e facilitando o acesso a eles.
- c) Realizar consulta de enfermagem e a coleta do exame citopatológico, de acordo com a faixa etária e quadro clínico da usuária.
- d) Solicitar exames de acordo com os protocolos ou normas técnicas estabelecidos pelo gestor local.

QUESTÃO 35 – O câncer do colo do útero é definido pela replicação desordenada do epitélio de revestimento deste órgão, comprometendo o estroma e podendo invadir estruturas e órgãos contíguos ou a distância, além de que, as principais categorias de carcinomas invasores do colo do útero dependem da origem do epitélio comprometido. Assinale, então, a alternativa que apresente um carcinoma que origina-se do epitélio escamoso do útero.

- a) Adenocarcinoma.
- b) Carcinoma multicelular.
- c) Carcinoma epidermoide.
- d) Carcinoma glandular.

QUESTÃO 36 – Em relação ao diabetes mellitus, assinale a alternativa que apresente um tipo de diabetes correspondente a frase “destruição das células betas, que, eventualmente, leva ao estágio de deficiência absoluta de insulina”.

- a) Diabetes gestacional.
- b) Diabetes tipo 2.
- c) Diabetes autossômica.
- d) Diabetes tipo 1.

QUESTÃO 37 – A Pesquisa Nacional de Saúde (PNS, 2020), evidencia que, atualmente mais da metade dos adultos apresentam excesso de peso ou sobrepeso (60,3%, ou seja 96 milhões de pessoas), com prevalência maior no público feminino (62,6%) do que no masculino (57,5%), enquanto a obesidade atinge 25,9% da população, alcançando 41,2 milhões de adultos, isto segundo o Índice de Massa Corporal (IMC). A obesidade é uma doença crônica, de origem multifatorial que engloba diferentes dimensões: biológica, social, cultural, comportamental, de saúde pública e política, que tem aumentado de maneira epidêmica em todas as faixas etárias nas últimas quatro décadas e, atualmente, representa um grande problema de saúde pública no mundo, logo, a atenção primária tem papel fundamental de intervenção na reversão do quadro de excesso de peso, tanto a nível populacional, quanto no cuidado individual. A partir destes fatos, assinale a alternativa que **não** apresente uma vertente de atuação na promoção de saúde contra a obesidade.

- a) Incentivo a práticas saudáveis.
- b) Incentivo aos prazeres rápidos e respostas imediatas.
- c) Apoio a práticas saudáveis individuais e coletivas.
- d) Proteção contra fatores de riscos e situações não saudáveis.

QUESTÃO 38 – Uma pessoa infectada pelo vírus da imunodeficiência humana (HIV), pode vir a desenvolver, ou não a AIDS/SIDA, dependendo de diversos fatores, dentre eles a adesão ao tratamento. A partir destes dados, assinale a alternativa que apresenta o conceito para quando um indivíduo é diagnosticado com AIDS.

- a) Quando seu sistema imunológico não puder mais combater infecções oportunistas e outras doenças.
- b) Logo que o ele adquirir e for diagnosticado com o HIV.
- c) Apenas se a AIDS predispor doenças que o levarão a morte.
- d) Apenas em situação na qual esta pessoa tenha contaminado outro indivíduo através de relação sexual.

QUESTÃO 39 – A hipertensão arterial é definida pela elevação patológica da pressão arterial, tal patologia é um risco a saúde, por aumentar a possibilidade de outros distúrbios vasculares. Assinale a alternativa que **não** apresente um desses distúrbios.

- a) Acidente vascular encefálico.
- b) Infarto agudo do miocárdio.
- c) Pneumotórax.
- d) Insuficiência renal.

QUESTÃO 40 – O número de pessoas que vivem com alguma doença demencial está crescendo, a Organização Mundial da Saúde (OMS) estima que mais de 55 milhões de pessoas (8,1% das mulheres e 5,4% dos homens com mais de 65 anos) estão vivendo com demência. Estima-se que esse número aumente para 78 milhões em 2030 e 139 milhões em 2050. O público mais afetado por estas doenças, como já demonstrado, são os idosos; então, assinale a alternativa que apresente a doença demencial mais comum a este público.

- a) Demência vascular.
- b) Doença de Alzheimer.
- c) Demência mista.
- d) Doença de Huntington.

