

## CONCURSO PÚBLICO Nº 01/2021, PARA PROVIMENTO DE CARGOS EFETIVOS DA PREFEITURA MUNICIPAL DE TAPIRA/MG

CARGO: AUDITOR FISCAL

NOME: \_\_\_\_\_ SALA: \_\_\_\_\_

### LEIA COM ATENÇÃO AS INSTRUÇÕES ABAIXO

Após receber o seu **Caderno de Repostas**, copie, nos locais apropriados, a seguinte frase:

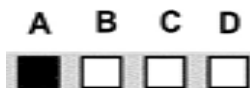
*O OTIMISMO É O IMÃ DA FELICIDADE.*

### INSTRUÇÕES GERAIS

- O candidato receberá do fiscal:
  - Um Caderno de Questões contendo **40 (vinte) questões objetivas** de múltipla escolha.
  - Um Cartão de Respostas personalizado para a Prova Objetiva.
- Ao ser autorizado o início da prova, verifique se a numeração das questões e a paginação estão corretas e se não há falhas, manchas ou borrões. Se algum desses problemas for detectado, solicite ao fiscal outro caderno completo. Não serão aceitas reclamações posteriores.
- A totalidade da Prova terá a duração de **4h:00min (quatro horas)**, incluindo o tempo para preenchimento do Cartão de Respostas.
- O tempo mínimo de permanência em sala para todos os candidatos será de 1h:30min (uma hora e trinta minutos).
- Finalizada a prova, o candidato deve entregar ao fiscal de sala, obrigatoriamente, seu Caderno de Questões e o Cartão de Respostas.
- Não serão permitidas consultas a quaisquer materiais, uso de telefone celular ou outros aparelhos eletrônicos. Qualquer ocorrência acarretará a eliminação do candidato.

### INSTRUÇÕES – PROVA OBJETIVA

- Verifique se a totalidade da quantidade de questões sobre as quais será avaliado está correta.
- O Cartão de Respostas **NÃO** poderá ser dobrado, amassado, rasurado, manchado ou conter qualquer registro fora dos locais destinados às respostas.
- Use caneta esferográfica de **tinta azul ou preta**.
- O Cartão de Respostas não poderá ser substituído, salvo em erros relacionados à produção e impressão do mesmo.
- Assinale a alternativa que julgar correta para cada questão no Cartão de Respostas.
- Para cada questão, existe apenas **1 (uma)** resposta certa – não serão computadas questões não assinaladas ou que contenham mais de uma resposta, emendas ou rasuras.
- O modo correto de assinalar a alternativa é cobrindo, completamente, o espaço a ela correspondente, conforme modelo abaixo:



## LÍNGUA PORTUGUESA

Leia o texto abaixo e responda às questões 01 a 03.

### QUANTO MAIS CARO, MELHOR

Qual o valor correto de uma obra de arte? Adam Smith, o pai do liberalismo econômico, dizia que ganhar dinheiro com arte é como submeter o talento à “prostituição pública”, e por isso o artista merece ser regamente pago. Jean-Jacques Rousseau, filósofo iluminista, achava que toda obra de arte é superfaturada porque está a serviço do desejo dos ricos fúteis de serem invejados. Francisco Pacheco, o pintor espanhol que ensinou Diego Velázquez a pintar, escreveu um tratado dizendo que o custo de produção de uma obra de arte decorre “do gênio e da perfeição da forma”. Na semana passada, a escultura “O Homem Caminhando I”, do suíço Alberto Giacometti, foi arrematada por 104,3 milhões de dólares, em Londres. É o mais alto preço já pago por uma obra de arte num leilão. O recorde anterior pertencia a uma tela de Pablo Picasso, “Menino com Cachimbo”, vendida por 104,1 milhões de dólares em Nova York, em 2004.

(Revista Veja, 10/02/2010)

**QUESTÃO 01** – Em relação à pergunta formulada no início do texto (valor da obra de arte), o autor:

- a) Responde, apoiando-se nas ideias do pai do liberalismo econômico, cujo ponto de vista associa criticamente rentabilidade financeira de uma obra à mercantilização da produção artística.
- b) Não responde, apenas abre um leque de visões sobre o tema, baseado em opiniões de pessoas com atividades diversas, procurando estabelecer uma relação entre arte e economia.
- c) Responde, apoiando-se nas ideias do pintor espanhol, cuja opinião se baseia em dados imponderáveis como talento do artista e qualidade da obra.
- d) Não responde, mas crê que deva ser o mais alto preço possível, como ocorreu com a obra leiloadada em Londres, comprovando uma relação direta entre arte e economia.

**QUESTÃO 02** – Quanto à posição da sílaba tônica, a palavra destacada “O recorde anterior pertencia a uma tela de Pablo Picasso...” é:

- a) Oxítona.
- b) Paroxítona.
- c) Proparoxítona.
- d) Hiato.

**QUESTÃO 03** – Na frase “Jean-Jacques Rousseau, filósofo iluminista, achava que toda obra de arte é superfaturada porque está a serviço do desejo dos ricos fúteis de serem invejados” (linhas 3-4). O verbo em destaque está, respectivamente, no:

- a) Pretérito perfeito do indicativo.
- b) Pretérito-mais-que-perfeito do indicativo.
- c) Pretérito imperfeito do indicativo.
- d) Futuro do pretérito do indicativo.

**QUESTÃO 04** – Os textos publicitários são produzidos para cumprir determinadas funções comunicativas. Nesse texto, busca-se convencer o leitor a usar o medicamento para dor por meio da associação dos verbos no:



- a) Pretérito perfeito do indicativo.
- b) Pretérito-mais-que-perfeito do indicativo.
- c) Pretérito imperfeito do indicativo.
- d) Pretérito imperfeito do subjuntivo.

**QUESTÃO 05** – Leia o texto abaixo.

### Por que há tantos terremotos e tsunamis na Indonésia?

O país está numa das regiões que mais sofrem tremores no mundo, o Anel de Fogo do Pacífico. O local, que abriga 450 vulcões, é também conhecido como Círculo de Fogo e abarca uma das maiores placas tectônicas do país. Cerca de 90% dos terremotos aconteceram ali.

A área de 40 mil quilômetros de extensão têm formato de ferradura e circunda a bacia do Pacífico, da qual também fazem parte Japão, Filipinas, Nova Zelândia e ilhas do Pacífico Sul.

Os países dessa região ficam em áreas muito instáveis das placas tectônicas, onde terremotos e tsunamis são comuns.

Fragmento do texto “Indonésia pede ajuda internacional após terremotos e tsunami”. Disponível em: <<https://jornaljoca.com.br>>.

Identifique a frase que foi transcrita com erro de concordância verbal:

- a) “O país está numa das regiões que mais sofrem tremores no mundo [...]”.
- b) “Cerca de 90% dos terremotos aconteceram ali”.
- c) “A área de 40 mil quilômetros de extensão têm formato de ferradura [...]”.
- d) “Os países dessa região ficam em áreas muito instáveis [...]”.

**QUESTÃO 06** – Leia a tirinha abaixo. Identifique na tirinha abaixo qual termo possui função anafórica.



- a) Os antigos.
- b) A terra.
- c) Disso.
- d) Certeza.

Leia o texto abaixo e responda à questão 07.

### Racismo e violência policial

Como líderes africanos nas Nações Unidas, as últimas semanas de protestos pelo assassinato de George Floyd sob custódia policial deixaram-nos indignados com a injustiça da prática do racismo que continua difundida em nosso país anfitrião e em todo o mundo.

Jamais haverá palavras para descrever o profundo trauma e o sofrimento intergeracional que resultaram da injustiça racial perpetrada ao longo dos séculos, particularmente contra pessoas de ascendência africana. Apenas condenar expressões e atos de racismo não é suficiente.

O secretário-geral das Nações Unidas, António Guterres, afirmou que “precisamos alçar a voz contra todas as expressões de racismo e casos de comportamento racista”. Após o assassinato do senhor George Floyd, o grito 'Black Lives Matter' [Vidas de pessoas negras importam] que ecoou nos Estados Unidos e em todo o mundo é mais do que um slogan. Realmente, eles não são apenas importantes, mas são essenciais para o cumprimento de nossa dignidade humana comum.

Trecho do texto assinado por vários altos funcionários africanos da Organização das Nações Unidas (ONU). Publicado em ONU News, 15/06/2020.

**QUESTÃO 07** – O gênero textual de “Racismo e violência policial” é:

- a) Carta de solicitação.
- b) Artigo de opinião.
- c) Editorial.
- d) Anúncio.

Leia o texto abaixo e responda à questão 08.

**Estudei sozinho e passei num concurso público!**

Eu trabalhava de segunda a sexta, aos finais de semana, feriados e dava plantão toda noite. "Vai ficar rico, hein?!", zombavam de mim. Ah! E ainda ganhava uma miséria. Pra piorar, a empresa onde eu era eletricitista demitia gente todo ano pra reduzir custos. Isso me chateava ainda mais...

Mas não dava pra abandonar o barco. Eu estava noivo. Desempregado, não dá pra casar, né? Depois, vieram os filhos... Conclusão: me matava pra que não faltasse nada a eles. Em compensação, eu era um pai totalmente ausente. Já não ficava mais com a minha família. Minha salvação: o concurso público.

Certo dia, vi uma reportagem na televisão: "Abertas as inscrições do concurso público da Polícia Federal". Concurso público... Como não pensei nisso antes? Mas eu não tinha feito faculdade, só um curso técnico em eletrotécnica. Então, recorri à internet pra buscar mais informações. Descobri que também existem vagas concursadas que pedem apenas o ensino médio! Me inscrevi e fiz a prova, só pra saber como era. Quando o resultado saiu, meu Deus! "Será que alguém conseguiu ir pior do que eu?", me perguntei.

Na segunda tentativa fui melhor. Aí, decidi levar a sério. Busquei saber sobre todas as áreas, pra decidir qual tinha mais a ver comigo. Li vários editais, documentos que divulgam os concursos abertos, pra conhecer as vagas e o que teria que estudar pra cada uma. Escolhi a área da justiça. Porém, como a grana estava curta, precisei esperar.

"Juliano, quero que alguém dê um jeito na minha instalação elétrica", me disse uma tia. Fiz o serviço para ela. Como forma de pagamento, ela comprou minhas primeiras apostilas e me inscreveu no concurso. E assim a jornada começou.

Eu estava enferrujado e trabalhava demais. O único tempo que tinha era na ida e volta do trabalho, dentro do ônibus. Mas quem disse que eu conseguia? Não me concentrava, me dava um baita sono. Pra mim, era humanamente impossível conseguir ler aqueles textos! Mas, no fim, eu conquistei meu objetivo!

Eu entrei com o salário de R\$ 1.300. Treze anos depois, recebo bem mais, fora a estabilidade e a segurança. Trabalho com uma carga horária digna e tenho tempo pra desfrutar dessa felicidade com minha família.

(Adaptado de <http://mdemulher.abril.com.br/carreira/estudei-sozinho-e-passei-num-concurso-publico/>).

**QUESTÃO 08** – Analise as frases retiradas do texto:

I – Eu trabalhava de segunda a sexta (linha 1).

II – Isso me chateava ainda mais (linha 3).

III – [...] não dava pra abandonar o barco (linha 4).

IV – Eu estava noivo (linha 5).

V – Certo dia, vi uma reportagem na televisão (linha 9).

Quais das frases acima podem ser passadas para a voz passiva analítica?

a) I, II, III e IV.

b) I, II e III.

c) III e V.

d) II, III e V.

**QUESTÃO 09** – Leia o texto abaixo.

**07 de janeiro – Dia do Leitor**

É dia de dar parabéns a você, que provou ser um bom leitor das minhas histórias. Hoje é o seu, o meu e o dia de todos que amam ler! O Ziraldo sempre diz que ler é tão necessário quanto respirar, comer, dormir e beber água. Você fica um dia sem comer? Não? Então, também não deve ficar nem um dia sem ler! Comemos para alimentar o corpo e lemos para alimentar nossa alma e fazer crescer nossa criatividade. Quem lê vive muito melhor, e para exercer qualquer tipo de profissão nós temos que ler muito para sermos profissionais mais competentes. Em comemoração, dê um grande beijo em você (pode ser no espelho mesmo) e outro no seu livro predileto e festeje o dia de hoje lendo histórias bem legais! Pense nisso.

Disponível em: <http://meninomalquinho.educacional.com.br>

No texto, no trecho "**Pense** nisso.", a forma verbal destacada sugere:

a) advertência.

b) instrução.

c) aconselhamento.

d) ordem.

**QUESTÃO 10** – Com base no texto abaixo (adaptado), assinale a alternativa correta.

**Empresário pode pegar até 13 anos de prisão por crime ambiental e trabalho escravo**

O empresário de 55 anos, pode ser condenado a **até** 13 anos de prisão, além de multa, pelos crimes de desmatamento ilegal, exploração de trabalho escravo e violação das leis trabalhistas. Ele foi preso no início da noite de terça (10/06) por agentes da Superintendência da Polícia Federal (PF) em Roraima, em sua fazenda, próximo ao Rio Acari, no norte do estado, na fronteira com a Venezuela. Segundo o superintendente da Polícia Federal em Roraima, equipes da PF já vinham monitorando a área e ontem, ao sobrevoar a região, confirmaram a prática de desmatamento ilegal. Em terra, os agentes também encontraram trabalhadores em condição análoga à escravidão, entre eles, um adolescente de 15 anos. Eles manuseavam motosserras sem ter treinamento específico e armazenavam alimentos sem nenhuma condição de higiene e conservação, descreveu. Ao todo, foram libertados sete trabalhadores. Outros fugiram para dentro da mata com a chegada da polícia.; o agente da Polícia Federal informou à Agência Brasil que o empresário já havia sido autuado, em março, por danos ao meio ambiente. Na ocasião, segundo o superintendente, o empresário acusado foi multado em R\$ 1 milhão. Mesmo após a multa, ele continuou desmatando e, o que é mais grave, utilizando trabalho escravo. A Polícia Federal está à procura do gerente da fazenda do empresário, que fugiu no momento em que os agentes realizaram a ação. O superintendente da PF afirmou que a Delegacia de Proteção ao Meio Ambiente e Preservação do Patrimônio Histórico continuará a fiscalização para identificar eventuais crimes contra a natureza na região.

(Correio Braziliense postado em 11/06/2008 11:14)

- a) A pena que o acusado por desmatamento e utilização de trabalho escravo pode pegar não ultrapassará 12 anos de prisão.
- b) O acusado por desmatamento e utilização de trabalho escravo pode pegar mais de 12 anos de prisão.
- c) O acusado por desmatamento e utilização de trabalho escravo pode até pegar 12 anos de prisão.
- d) O acusado por desmatamento e utilização de trabalho escravo até pode pegar mais de 12 anos de prisão.



## CONHECIMENTOS GERAIS E LEGISLAÇÃO MUNICIPAL

**QUESTÃO 11** – Um bioma pode ser definido como uma grande comunidade que interliga vida animal e vegetal adaptadas às condições do ambiente. A palavra bioma é formada pela junção de *bio*, que quer dizer vida, e *oma*, que indica grupo ou massa.

Os biomas são classificados como grandes áreas ecológicas com características semelhantes e são influenciados por diversos fatores, como clima, solo e relevo, que estão relacionados com a diversidade dos seus ecossistemas.

Fonte: <https://www.todamateria.com.br/bioma/> - Acesso em 20/10/2021

Assinale a alternativa que corresponda corretamente ao bioma predominante na área onde se situa o município de Tapira/MG.

- a) Mata Atlântica.
- b) Amazônia.
- c) Cerrado.
- d) Pampa.

**QUESTÃO 12** – Leia o trecho que se segue para responder a questão.

“Ali se encontrava desde o evento da Lei Áurea, o ex-escravo Lázaro e sua família, sendo seu primeiro morador, enquanto o senhor Pedro Assunção e Sousa é apontado como fundador do povoado. A família Peres veio a seguir, colaborando com Lázaro na expansão agrícola do território e no crescimento do Arraial das Antas, quando este se tornou distrito de Tapira em 1923, pertencendo ao município de \_\_\_\_\_. Em 1938, passou a pertencer ao município de \_\_\_\_\_. Em 1962, foi emancipado como município de Tapira.”

Fonte: <https://www.tapira.mg.gov.br/portal/servicos/1003/historia/>. (Acesso em 20/10/2021)

Os municípios que completam as lacunas são, respectivamente:

- a) Araxá e Uberaba.
- b) Araxá e Sacramento.
- c) Sacramento e Uberaba.
- d) Uberaba e Uberlândia.

**QUESTÃO 13** – A Lei Orgânica do Município de Tapira/MG, no que dispõe sobre sua divisão administrativa (Título 1 – Capítulo 1 – Seção 2), destaca que distritos, povoados e comunidades integram a divisão administrativa municipal, e aponta ainda que outros poderão ser criados, desde que consideradas as necessidades da população e da administração pública.

De acordo com a lei, o povoado e a comunidade que compõem a divisão administrativa de Tapira são:

- a) Povoado do Alto da Serra e Comunidade das Palmeiras.
- b) Povoado da Serrinha e Comunidade dos Ipês.
- c) Povoado Alto Chapadão e Comunidade das Margaridas.
- d) Povoado Planalto e Comunidade das Rosas.

**QUESTÃO 14** – O município de Tapira está inserido no estado de \_\_\_\_\_ e, com base no Instituto Brasileiro de Geografia e Estatística (IBGE, 2010), pertence à mesorregião de \_\_\_\_\_ e microrregião de \_\_\_\_\_.

Assinale a alternativa que corretamente preenche os espaços do enunciado.

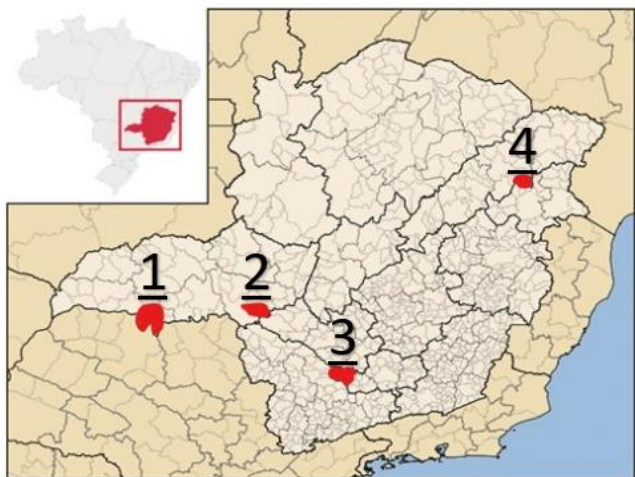
- a) Minas Gerais; Vale do Rio Doce; Araxá.
- b) Goiás; Vale do Rio Doce; Três Marias.
- c) Minas Gerais; Noroeste de Minas; Itabira.
- d) Minas Gerais; Triângulo Mineiro/Alto Paranaíba; Araxá.

**QUESTÃO 15** – A densidade demográfica corresponde ao número de habitantes por quilômetro quadrado, importante dado para o planejamento urbano e atuação de diversas áreas. O município de Tapira/MG possui a área estimada em 1.179,248km<sup>2</sup> (IBGE, 2020) e a população estimada em 4.890 pessoas (IBGE, 2021), portanto a densidade demográfica é de:

- a) Aproximadamente 2,14hab/km<sup>2</sup>.
- b) Aproximadamente 0,25hab/km<sup>2</sup>.
- c) Aproximadamente 14,53hab/km<sup>2</sup>.
- d) Só é possível definir a densidade demográfica com a utilização de mapas de precisão.



**QUESTÃO 16** – Observe atentamente o mapa de Minas Gerais e os quatro pontos destacados e numerados de 1 a 4.



Fonte: <https://www.tapira.mg.gov.br/portal/servicos/1002/dados-do-municipio/>. (Acesso em 08/01/2022).

Assinale a alternativa que contenha o número correto do ponto em que se localiza o município de Tapira/MG.

- a) 1 (um).
- b) 2 (dois).
- c) 3 (três).
- d) 4 (quatro).

**QUESTÃO 17** – Assinale a alternativa que corretamente apresente as cores da bandeira do município de Tapira/MG.

- a) Vermelho, azul e amarelo.
- b) Marrom, azul e branco.
- c) Marrom, azul, amarelo e branco.
- d) Vermelho, amarelo e branco.

**QUESTÃO 18** – Segundo a Lei Orgânica de Tapira/MG (1990), assinale a alternativa que corretamente apresente o local onde é exercido o Poder Legislativo do município de Tapira/MG.

- a) Prefeitura Municipal.
- b) Câmara Municipal.
- c) Secretarias Municipais.
- d) Não há um local definido, desde que estejam presentes os representantes do Poder Legislativo.

**QUESTÃO 19** – Leia o artigo a seguir, retirado da Lei Orgânica do Município de Tapira/MG, em seu Título II – Da organização dos poderes.

Art. 2º A Câmara Municipal é composta de \_\_\_\_\_ Vereadores, representantes do povo, eleitos pelo sistema proporcional, mediante voto direto e secreto, com mandato de quatro anos.

O número correto que completa a lacuna é:

- a) 9 (nove).
- b) 10 (dez).
- c) 11 (onze).
- d) 12 (doze).

**QUESTÃO 20** – A Lei Orgânica de Tapira/MG, em seu capítulo II (Título I) – Da competência do município, expressa que compete ao mesmo prover tudo quanto diga respeito ao seu peculiar interesse e ao bem-estar de sua população, cabendo-lhe, privativamente, dentre outras, as seguintes atribuições, **exceto**:

- a) Legislar sobre assuntos de interesse local.
- b) Suplementar a legislação federal e a estadual, no que couber.
- c) Demandar e fiscalizar a elaboração do Plano Diretor.
- d) Criar, organizar e suprimir Distritos, observada a legislação estadual.



## CONHECIMENTOS ESPECÍFICOS – AUDITOR FISCAL

**QUESTÃO 21** – De acordo com o CTN - Código Tributário Nacional - Lei nº 5.172/1966, em relação ao IPI - Imposto sobre Produtos Industrializados, analisar os itens abaixo:

- I. É um imposto de competência da União.
- II. Contribuinte do imposto é o exportador ou quem a lei a ele equiparar;
- III. A principal função do IPI é extrafiscal, embora ele possa ser utilizado como um imposto seletivo: para estimular o consumo de um produto, o governo pode isentá-lo do IPI ou reduzir significativamente sua alíquota.

Estão corretos:

- a) Somente os itens I e III.
- b) Somente o item II.
- c) Somente os itens I e II.
- d) Todos os itens.

**QUESTÃO 22** – De acordo com a Lei Municipal nº 991/2010 - Código Tributário do Município, será objeto de lançamento de ofício ou direto, **exceto**:

- a) O Imposto sobre a Propriedade Predial e Territorial Urbana.
- b) O Imposto sobre a Transmissão de Bens Imóveis (inter vivos), a qualquer título, por ato oneroso.
- c) As taxas de serviços de obras públicas.
- d) As taxas de licença e a contribuição de melhoria.

**QUESTÃO 23** – Julgue os itens abaixo. Conforme disposto no Art. 126 do CTN, a capacidade tributária passiva independe:

- I. Da capacidade civil das pessoas naturais,
- II. De achar-se a pessoa natural sujeita a medidas que imponham privação ou limitação do exercício de atividades civis, comerciais ou profissionais, ou da administração direta de seus bens ou negócios;
- III. De estar a pessoa física ou jurídica regularmente constituída, bastando que configure uma unidade econômica ou profissional.

Está correto o que se afirma em:

- a) I, II e III.
- b) I e II.
- c) II e III.
- d) I e III.

**QUESTÃO 24** – Dentre as alternativas abaixo, todas representam uma das hipóteses de incidência do Imposto sobre Propriedade Territorial Rural (ITR), **exceto**:

- a) Usufruto sobre imóvel em área de expansão urbana.
- b) Domínio útil de imóvel localizado em zona rural.
- c) Propriedade de imóvel localizado fora da zona urbana.
- d) Posse a qualquer título de imóvel localizado em zona rural.

**QUESTÃO 25** – De acordo com o Regime Especial Unificado de Arrecadação de Tributos e Contribuições devidos pelas Microempresas e Empresas de Pequeno Porte – Simples Nacional –, instituído pela Lei Complementar nº 123/2006, é correto afirmar que:

- a) Em licitações públicas, as microempresas e empresas de pequeno porte deverão apresentar toda a documentação exigida para comprovação de regularidade fiscal e trabalhista, mesmo existindo alguma restrição.
- b) Nos procedimentos licitatórios públicos, a comprovação de regularidade fiscal e trabalhista de todas as empresas, inclusive das microempresas e das empresas de pequeno porte, será exigida na fase de habilitação.
- c) Foi instituído o Regime Especial Unificado de Arrecadação de Tributos e Contribuições para todas as empresas.
- d) Os processos judiciais relativos a impostos e contribuições abrangidos pelo Simples Nacional que tratem, exclusivamente, de tributos de competência dos Estados, Distrito Federal e Municípios, serão ajuizados em face da União e referidos entes federativos prestarão auxílio à Procuradoria da Fazenda Nacional.

**QUESTÃO 26** – De acordo com a Constituição Federal, alguns tributos só podem ser instituídos através de Lei Complementar. Portanto, exige Lei Complementar para a sua instituição os tributos abaixo relacionados, **exceto**:

- a) Impostos Residuais de competência da União.
- b) Contribuições da Seguridade Social residuais.
- c) Contribuições de intervenção e domínio econômico.
- d) Empréstimos compulsórios.



**QUESTÃO 27** – Conforme dispõe o Código Tributário Nacional, a respeito da contribuição de melhoria, assinale a alternativa **incorreta**:

- a) Possui como limite individual o acréscimo de valor que da obra resultar para cada imóvel beneficiado.
- b) Pode ser cobrada apenas pelos municípios e é instituída para fazer face ao custo de obras públicas por desvalorização imobiliária.
- c) Pode ser cobrada pela União, pelos Estados, pelo Distrito Federal ou pelos Municípios, no âmbito de suas respectivas atribuições.
- d) É instituída para fazer face ao custo de obras públicas de que decorra valorização imobiliária.

**QUESTÃO 28** – Em relação à exclusão do Crédito Tributário, assinale a alternativa **incorreta**:

- a) A isenção pode ser restrita a determinada região do território da entidade tributante.
- b) Salvo disposição de lei em contrário, a isenção não é extensiva às taxas e às contribuições de melhoria; e nem aos tributos instituídos posteriormente à sua concessão.
- c) A anistia abrange exclusivamente as infrações cometidas anteriormente à vigência da lei que a concede.
- d) A anistia se aplica somente em caráter geral e ilimitadamente às taxas e às contribuições de melhoria.

**QUESTÃO 29** – Conforme dispõe o CTN, a respeito da Fiscalização, julgue os itens a seguir:

- I. Para os efeitos da legislação tributária, não têm aplicação quaisquer disposições legais excludentes ou limitativas do direito de examinar livros fiscais, dos comerciantes industriais ou produtores, ou da obrigação destes de exibí-los.
- II. É vedada a divulgação de informações relativas a representações fiscais para fins penais.
- III. É vedada a divulgação de informações relativas a parcelamentos.

Estão corretos os itens:

- a) I, apenas.
- b) I e II
- c) I e III.
- d) I, II e III.

**QUESTÃO 30** – Acerca das regras constitucionais acerca do ICMS - Imposto sobre Circulação de Mercadorias e Serviços, aponte a alternativa correta:

- a) Não incide sobre a entrada de bem ou mercadoria importados do exterior por pessoa física.
- b) Incide sobre a entrada de bem ou mercadoria importados do exterior por pessoa física, desde que seja contribuinte habitual do imposto.
- c) Em se tratando do ICMS incidente na importação, o imposto será devido ao Estado onde estiver situado o domicílio ou o estabelecimento do destinatário da mercadoria, bem ou serviço.
- d) O ICMS incidirá sobre o valor total da operação, quando mercadorias forem fornecidas com serviços compreendidos na competência tributária dos Municípios.

**QUESTÃO 31** – Sobre a incidência do ICMS, assinale a alternativa correta:

- a) A entrada, no território do Estado, de petróleo, inclusive lubrificante e combustível líquido e gasoso dele derivados, e de energia elétrica, quando destinados à comercialização ou à industrialização, decorrentes de operações interestaduais.
- b) A prestação onerosa de serviço de comunicação, por qualquer meio.
- c) A entrada de bem ou mercadoria importados do exterior por pessoa física ou jurídica, ainda que não seja contribuinte habitual do imposto, exceto a destinada ao ativo fixo do estabelecimento importador.
- d) A prestação de serviço de transporte intermunicipal e intramunicipal, por qualquer via, de pessoas, bens, mercadorias ou valores.

**QUESTÃO 32** – De acordo com o CTN a respeito do crédito tributário, suspendem a exigibilidade do crédito tributário, **exceto**:

- a) Moratória.
- b) O depósito parcial do montante.
- c) As reclamações e os recursos, nos termos das leis reguladoras do processo tributário administrativo.
- d) A concessão de medida liminar em mandado de segurança.

**QUESTÃO 33** – São fontes primárias do direito tributário, **exceto**:

- a) Leis Complementares.
- b) Instrução Normativa.
- c) Leis Ordinárias.
- d) Medidas Provisórias.

**QUESTÃO 34** – São tributos de competência da União:

- a) A contribuição de iluminação pública.
- b) Os impostos residuais e o imposto sobre a circulação de mercadorias e prestação de serviços de transporte interestadual e intermunicipal e comunicação.
- c) Os empréstimos compulsórios e o imposto sobre a propriedade territorial urbana.
- d) As contribuições de intervenção no domínio econômico e as contribuições de interesse das categorias profissionais ou econômicas.

**QUESTÃO 35** – A obrigação principal surge com a ocorrência do fato gerador, tem por objeto o pagamento de tributo ou penalidade pecuniária e extingue-se juntamente com o crédito dela decorrente. Acerca da obrigação tributária principal e do crédito tributário, assinale a alternativa **incorreta**:

- a) O lançamento é efetuado com base na declaração do sujeito passivo ou de terceiro, quando um ou outro, na forma da legislação tributária, presta à autoridade administrativa informações sobre matéria de fato, indispensáveis à sua efetivação.
- b) O crédito tributário decorre da obrigação principal e tem a mesma natureza desta.
- c) O lançamento de ofício independe da participação do sujeito passivo.
- d) Dependendo da garantia atribuída ao crédito tributário, a obrigação tributária pode ser afetada.

**QUESTÃO 36** – Conforme dispõe a CF - Constituição Federal de 1988, sobre a repartição das receitas tributárias, é correto afirmar que cabe aos municípios, as seguintes receitas:

- a) 75% do IR arrecadado de seus servidores (Art. 158, I).
- b) 100% de ITR nos termos do Art. 153, § 4º, III.
- c) 50% de ICMS (Art. 158, IV).
- d) 25% de IPVA (Art. 158, III).

**QUESTÃO 37** – No que tange ao Poder de Tributar, a Constituição Federal estabelece diversas limitações. Conforme disposto sobre estas limitações, os Municípios podem alterar a:

- a) Base de cálculo do IPTU, aumentando-a, e cobrar este imposto calculado com a nova base de cálculo, antes mesmo de decorridos 90 dias da data em que haja sido publicada a lei que a aumentou.
- b) Base de cálculo e a alíquota do IPTU, aumentando-as, e cobrar este imposto calculado com as novas alíquota e base de cálculo, antes mesmo de decorridos 90 dias da data em que haja sido publicada a lei que as aumentou.
- c) Alíquota do ITCD, aumentando-a, e cobrar este imposto calculado com a nova alíquota, antes mesmo de decorridos 90 dias da data em que haja sido publicada a lei que a aumentou.
- d) Alíquota do ISSQN, aumentando-a, e cobrar este imposto calculado com a nova alíquota, antes mesmo de decorridos 90 dias da data em que haja sido publicada a lei que a aumentou, desde que o faça por meio de alteração em sua lei orgânica.

**QUESTÃO 38** – De acordo com o Art. 163 da CF de 1988, são disposições da Lei complementar, **exceto**:

- a) Finanças públicas.
- b) Dívida pública externa e interna, incluída a das autarquias, fundações e demais entidades controladas pelo Poder Público.
- c) Concessão de garantias pelos órgãos públicos.
- d) Emissão e resgate de títulos da dívida pública.

**QUESTÃO 39** – É vedado estabelecer diferença tributária entre bens e serviços, de qualquer natureza, em razão de sua procedência ou destino. Conforme dispõe o Art. 152 da CF, assinale a alternativa correta:

- a) A união, os Estados, ao Distrito Federal e aos Municípios.
- b) Aos Estados.
- c) Aos Municípios.
- d) Aos Estados, ao Distrito Federal e aos Municípios.

**QUESTÃO 40** – Dentre os Princípios Constitucionais Tributários encontrados na Constituição Federal, que servem precipuamente para limitar o poder do Estado frente às fiscalizações e arrecadações em relação ao poder de tributar do contribuinte. São alguns dos princípios, **exceto**:

- a) Anterioridade (art. 150, III, 'b', CF).
- b) Legalidade (art. 150, I, CF).
- c) Irretroatividade (art. 150, III, 'a', CF).
- d) Da diferenciação tributária (art. 152, CF).

